

Magistrát města Děčín materiál do jednání zastupitelstva města dne: 20.10.2016		ZM 16 08 03 05	
Název:	Memorandum o partnerství a spolupráci při přípravě projektu Multifunkční vzdělávací centrum nádraží Rakouské severozápadní dráhy v Děčíně		

Návrh na usnesení:

Zastupitelstvo města projednalo Memorandum o partnerství a spolupráci při přípravě projektu Multifunkční vzdělávací centrum nádraží Rakouské severozápadní dráhy v Děčíně a

s c h v a l u j e

uzavření Memoranda o partnerství a spolupráci při přípravě projektu Multifunkční vzdělávací centrum nádraží Rakouské severozápadní dráhy v Děčíně.

Stanovisko RM:

Rada města projednala Memorandum o partnerství a spolupráci při přípravě projektu Multifunkční vzdělávací centrum nádraží Rakouské severozápadní dráhy v Děčíně a svým usnesením č. RM 16 17 36 06 ze dne 4. 10. 2016 doporučila zastupitelstvu města schválit uzavření Memoranda o partnerství a spolupráci při přípravě projektu Multifunkční vzdělávací centrum nádraží Rakouské severozápadní dráhy v Děčíně.

Cena:	xxx
Návrh postupu:	RM doporučuje schválit

Důvodová zpráva:

Dne 25. 8. 2016 obdrželo Město Děčín žádost o podepsání memoranda, které deklaruje partnerství a spolupráci při přípravě projektu, jehož cílem je kromě záchrany zchátralé budovy na východním nádraží v Děčíně i podniknout kroky k jejímu přetvoření na Multifunkční vzdělávací centrum. Aktivity jsou rozepsány v návrhu memoranda.

Přílohy:

1. Žádost
2. Memorandum
3. Multifunkční vzdělávací centrum

Zpracoval:	Mgr. Petr Kužel	OR	
Předkladatel:	Ing. Valdemar Grešík	NÁM	
Počet příloh:	3		



ČESKÉ VYSOKÉ UČENÍ TECHNICKÉ V PRAZE

Fakulta dopravní
Pracoviště Děčín
Pohraniční 1288/1, 405 01 Děčín 1

STATUTÁRNÍ MĚSTO DĚČÍN MAGISTRÁT MĚSTA DĚČÍN	2898
Došlo: 26.08.2016 v 08:43:45	Odbor
Č.j.: MDC/81600/2016	Zprac.
Č.dop.: RR398438397CY	
Listů: 1 Příloh: 0	
Druh: písemné	



V Děčíně, dne 23. 8. 2016

Vážená paní primátorko,

navazuji na naše předchozí jednání ve věci záchrany vzácné budovy nádraží Rakouské severozápadní dráhy v Děčíně a obracím se na Vás s žádostí o podepsání memoranda zúčastněných institucí, které deklaruje partnerství a spolupráci při přípravách projektu, jehož cílem je kromě záchrany objektu nádražní budovy podniknout takové kroky, které povedou k jejímu přetvoření na Multifunkční vzdělávací centrum.

Společné aktivity by měly vést k tomu, aby z budovy nádraží Rakouské severozápadní dráhy v Děčíně vzniklo zázemí pro nejrůznější vzdělávací, výzkumné a kulturní aktivity. Cíle těchto aktivit jsou více rozepsány v návrhu memoranda a zároveň v detailnější studii využití objektu. Oba tyto dokumenty jsou přiloženy k tomuto dopisu.

Předem děkuji za Váš vstřícný přístup k této věci a v případě potřeby mě můžete kdykoli kontaktovat.

S pozdravem

Ing. Ondřej Smíšek

vedoucí / pracoviště Děčín / Fakulta dopravní
zástupce proděkana pro strategii a vnější vztahy v Děčíně / Fakulta dopravní
člen grémia / Fakulta dopravní

Memorandum o partnerství a spolupráci
při přípravě projektu
Multifunkční vzdělávací centrum nádraží Rakouské
severozápadní dráhy v Děčíně
vyhlášené uvedenými subjekty:

- **České vysoké učení technické v Praze**
 - Zikova 1903/4, 160 00 Praha 6 - Dejvice
- **Ústecký kraj**
 - Velká Hradební 3118/48, 401 00 Ústí nad Labem
- **Statutární město Děčín**
 - Mírové nám. 1175/5, 405 38 Děčín IV
- **České dráhy, a.s.**
 - Nábřeží Ludvíka Svobody 1222, 110 15 Praha 1
- **Hospodářská a sociální rada Děčínska**
 - Pohraniční 1288/1, 405 01 Děčín I
- **Hospodářská a sociální rada Ústeckého kraje**
 - tř. Budovatelů 2532, 434 01 Most

dále jen „Memorandum“ a „účastníci Memoranda“

Preamble

Účastníci Memoranda deklarují tímto svůj vážný zájem o vybudování Multifunkčního vzdělávacího centra v budově nádraží Rakouské severozápadní dráhy v Děčíně. Za tímto účelem se rozhodli jednat ve vzájemné součinnosti s cílem smysluplně využít budovu nádraží pro rozvoj regionu.

Článek 1

Cílem spolupráce je ve smyslu preambule vybudování zázemí pro efektivní spojení vzdělávacích, výzkumných a kulturních aktivit doplněných o služby komerčního charakteru v oblasti kongresové a edukativní turistiky.:

- Vytvoření prostor pro děčínské pracoviště ČVUT v Praze – Fakulty dopravní, včetně studentských kolejí
- Vytvoření technického parku pro studenty ČVUT včetně laboratorních a simulačních vybavení, s možností využití i pro vzdělávání pro podnikatelskou sféru
- Vytvoření prostor pro setkávání VŠ a SŠ studentů s možností společné práce, včetně partnerů z blízkého Německa a dalších zemí
- Vznik nové potřebné ubytovací kapacity využitelné pro studenty i turisty
- Vytvoření prostor a technického zázemí pro pořádání regionálních i mezinárodních konferencí
- Vytvoření prezentačního a kontaktního místa pro širokou veřejnost s cílem propagovat technické vzdělávání
- Vytvoření výstavní expozice nadregionálního významu
- Vytvoření podmínek pro vědu a výzkum
- Zvýšení renomé děčínské pracoviště ČVUT v Praze v regionu Ústeckého kraje
- Zlepšení image regionu

Tento cíl bude naplňován následujícími aktivitami:

- Zpracování studie proveditelnosti k ověření výše popsaného záměru včetně udržitelnosti
- Zpracování projektu včetně vyčíslení nákladů
- Vyřešení majetkoprávních vztahů
- Určení nositelů projektu
- Zajištění finančních zdrojů
- Realizace projektu

Článek 2

Toto Memorandum nabývá platnosti a účinnosti dnem jeho podpisu všemi oprávněnými zástupci účastníků Memoranda.

Další účastníci Memoranda mohou přistoupit na základě žádosti, o které rozhodnou členové Platformy formou hlasování (viz. Jednací řád).

Přistoupení k Memorandu bude řešeno písemným dodatkem.

Memorandum se sjednává na dobu neurčitou.

Účast v Memorandu lze ukončit dohodou účastníků nebo písemnou výpovědí; výpovědní lhůta činí tři měsíce a počíná běžet prvního dne měsíce následujícího po doručení výpovědi koordinátorovi platformy.

Článek 3

Změnit nebo doplnit toto Memorandum je možné pouze formou písemných dodatků, které budou vzestupně číslovány, výslovně prohlášeny za dodatek tohoto Memoranda a podepsány oprávněnými zástupci účastníků Memoranda.

Toto Memorandum je vyhotoveno v devatenácti stejnopisech podepsaných oprávněnými zástupci účastníků Memoranda, přičemž každý z účastníků Memoranda obdrží po jednom vyhotovení.

Účastníci Memoranda se nezavazují k poskytnutí majetkových hodnot. Veškeré náklady na činnost související s naplňováním cílů Memoranda nesou jednotliví účastníci na základě svého dobrovolného rozhodnutí a nemají nárok na jejich úhradu ze strany ostatních účastníků. Pokud při této činnosti vzniknou majetkové hodnoty, jejich vlastníky se stávají ti, kteří se na jejich vzniku podíleli. Případné společné financování aktivit bude řešeno samostatnou dohodou. Náklady spojené s běžnou činností, tj. zajištění jednání, komunikace a související administrativa budou hrazeny koordinátorem.

Účastníci Memoranda prohlašují koordinátorem aktivit ČVUT v Praze, Fakulta dopravní. Úkolem koordinátora je zejména koordinace postupů při realizaci společných aktivit, distribuce informací, svolávání jednání, řízení jednání a pořizování zápisů z jednání, zajištění jednotné publicity a prezentace aktivit platformy.

Účastníci Memoranda shodně prohlašují, že si toto Memorandum před jeho podepsáním přečetli, že bylo uzavřeno po vzájemném projednání podle jejich pravé a svobodné vůle určitě, vážně a srozumitelně a jeho autentičnost stvrzují svými podpisy.

Nedílnou součástí Memoranda jsou podpisové archy stvrzující vyhlášení Memoranda.

V Děčíně, dne 23. 8. 2016

Podpisový list Memoranda o partnerství a spolupráci
při přípravě projektu
**Multifunkčního vzdělávacího centra v budově nádraží
Rakouské severozápadní dráhy v Děčíně**

Účastník Memoranda:

České vysoké učení technické v Praze

Se sídlem: Žitná 1903/4, 160 00 Praha 6 - Dejvice

IČ: 68407700

DIČ: CZ68407700

Osoba oprávněná k podpisu Memoranda:

Společně se subjekty (účastníky memoranda) uvedenými v úvodu dokumentu tímto v y h l a š u j e
Memorandum o partnerství a spolupráci při přípravě projektu Multifunkčního vzdělávacího centra v
budově nádraží Rakouské severozápadní dráhy v Děčíně.

.....
podpis

MULTIFUNKČNÍ VZDĚLÁVACÍ CENTRUM
NÁDRAŽÍ RAKOUSKÉ SEVEROZÁPADNÍ DRÁHY
V DĚČÍNĚ



Hospodářská a sociální rada okresu Děčín



*Autoři: Zdeněk Říha, Ondřej Smíšek, Vlastimil Pažourek, Aleš Černošous
Doplňená studie využití objektu od Ing. arch. Karla Hájka*

Červen 2016

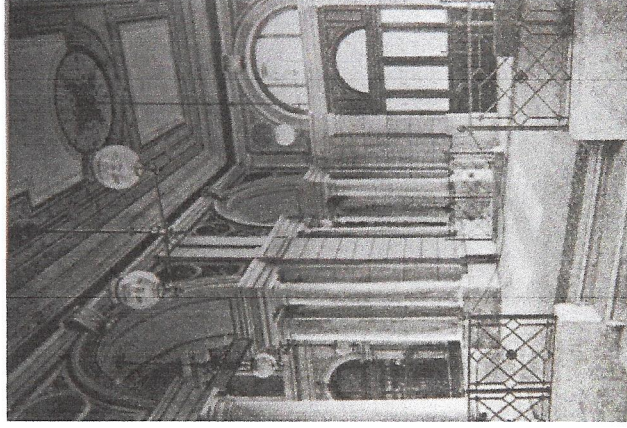
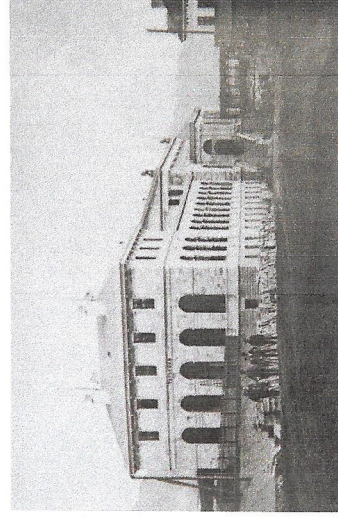
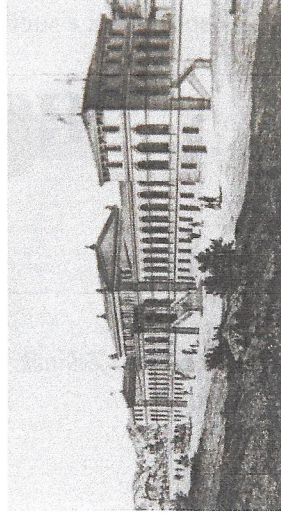
MULTIFUNKČNÍ VZDĚLÁVACÍ CENTRUM NÁDRAŽÍ RAKOUSKÉ SEVEROZÁPADNÍ DRÁHY V DĚČÍNĚ

Využití nádražní budovy Rakouské severozápadní dráhy v Děčíně vychází z těchto ideí:

- vytvoření **prostor pro děčínské pracoviště ČVUT v Praze – Fakulty dopravní, včetně studentských kolejí,**
- vytvoření technického parku pro studenty ČVUT včetně laboratorního a simulačního vybavení,
- vytvoření prostoru pro setkávání vysokoškolských a středoškolských studentů s možnostmi společné práce, včetně partnerů z blízkého Německa a dalších zemí,
- **vytvoření prostoru pro pořádání konferencí i s přeshraničním přesahem,**
- vytvoření prezentačního a kontaktního místa pro širokou veřejnost,
- **vytvoření výstavní expozice nadregionálního významu,**
- vytvoření podmínek pro budoucí vědu a výzkum,
- zvýšení renomé děčínského pracoviště ČVUT v regionu Ústeckého kraje

HISTORIE BUDOVY

Areál nádraží byl budován v letech 1870-1874 společností Rakouská severozápadní dráha ve velmi výpravném imperiálním architektonickém stylu. Nádraží v Děčíně bylo součástí velkého evropského dopravního projektu, společnost vlastnila i flotilu nákladních plavidel na Labi a zajišťovala spojení s přístavem Hamburk, následně železnicí do Prahy a Vídně. V Praze měla budova téměř identické dvojče v nádraží Praha-Těšnov, zbořené v roce 1985. Cílem projektu je zachránit architektonicky nejceněnější nádražní budovu v České republice a najít pro ni nové smysluplné využití.



PRAKTICKÉ VYUŽITÍ OBJEKTU

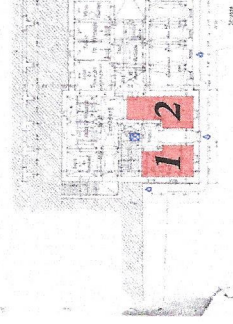
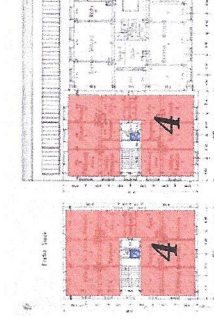
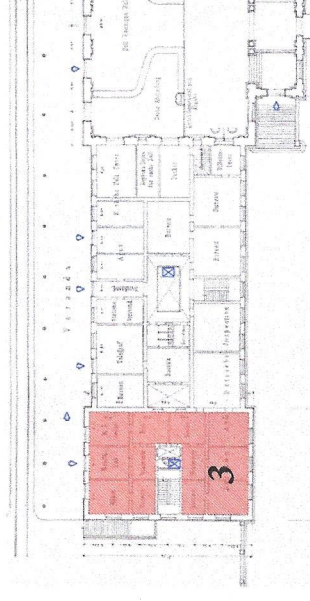
Zatím uvažované využití budovy lze rozdělit do čtyř vzájemně na sebe navazujících částí:

1. Prostory ČVUT FD

Využití budovy pro účely vysokoškolského pracoviště ČVUT FD předpokládá v dostatečné kapacitě zajistit prostory:

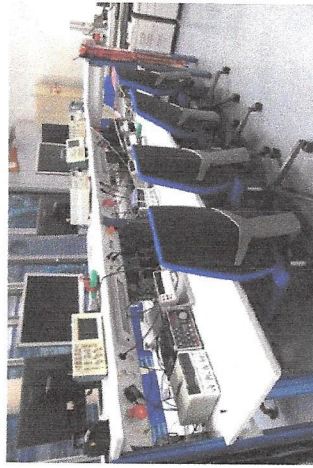
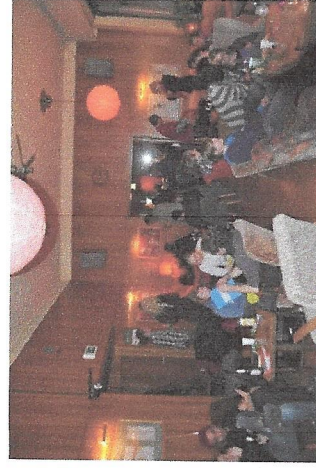
- ubytovací,
- kancelářské,
- výukové,
- laboratorní,
- odpočinkové
- ostatní (knihovna, studovna, aj.)

Ubytovací služba je navržena ve formě vysokoškolské koleje, **vzdělávací aktivity** jsou umožněny v řadě navazujících místností, kde jsou vhodné prostory, pro výukové místnosti, dílny nebo laboratoře. **Pracoviště ČVUT** v Děčíně např. hledá vhodný prostor pro drážní trenážer, pro výuku strojvůdců. **Využití budovy Nádraží Rakouské severozápadní dráhy** v Děčíně pro pracoviště ČVUT FD může významně zvýšit renomé a prestiž nejen fakulty a celého děčínského regionu, jde o objekt naprosto unikátní



- Ubytovací služby**
- 1.PP – recepce (1), studentský klub (2)
 - 1.NP – ubytování – hostel (3)
 - 2.NP – ubytování – vs kolejí (4)
 - 3.NP – ubytování – vs kolejí (4)

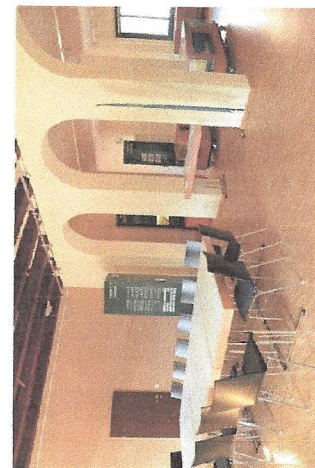
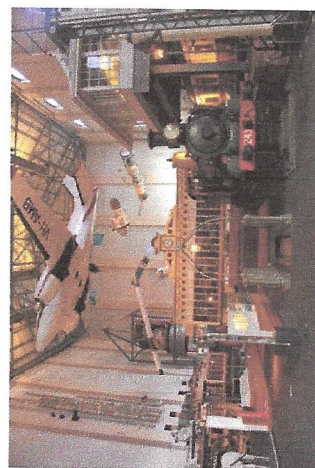
v celém prostoru střední Evropy. V rámci objektu budou vytvořeny i dva menší testovací polygony pro silniční a železniční dopravní problematiku.



2. Výstavní expozice (TECPARK DĚČÍN)

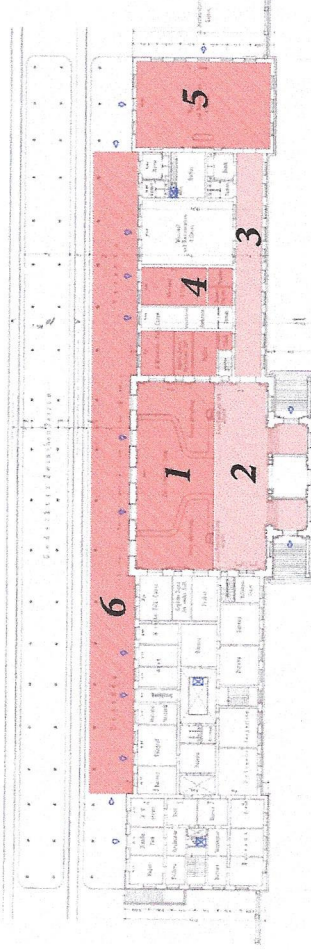
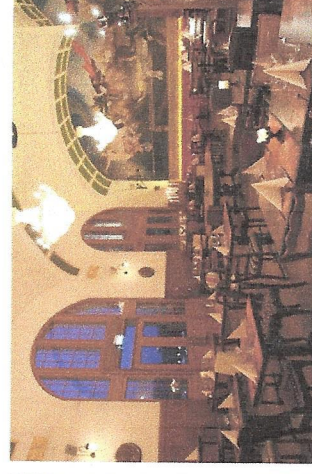
Základní funkcí výstavní expozice bude prezentace technických věd. Předpokládá se zapojení více fakult ČVUT, místní střední průmyslové školy, případně dalších institucí v České republice. Expozice by měla v maximální míře využít současné prezentační techniky, jako např. dotykové interaktivní tabule. Jednoznačným cílem je přesah i do jiných regionů ČR, případně do sousedního Německa. Expozice může být sestavena z různých dopravních simulátorů nebo stále expozice na interaktivních tabulích s tématy historie dopravy, statistika dopravy nebo telematika.

Pro tyto účely je možné využít především dva velké reprezentativní sály, propojené chodbou. Velký sál



odhavovací haly byl v minulosti využíván jako sportoviště, zasloužil by si daleko rozmanitější využití. Mohl by sloužit jako reprezentativní kongresový sál, adaptovatelný pro pořádání kulturních a sportovních akcí s kapacitou cca. 200 osob. Prostor je umocněn originálními sochařskými výzdobami. Sál původní **nádražní restaurace** je použitelný např. pro výstavní účely, jako aula. Součástí reprezentačních prostor je i chodba s částí dochovaných nádražních cedulí pro jízdní řády z roku 1874 využitelná pro výstavní účely a tzv. císařský salonek, původně určený případně návštěvě císaře Františka I. s unikátní výmalbou vhodný pro menší recepce a společenské akce.

Vlastní reprezentační prostory je snadné doplnit o menší prezentační expozici, zaměřenou na místní výrobní produkci, dějiny železničního uzlu Děčín či prezentaci vzdělávacích programů regionu.

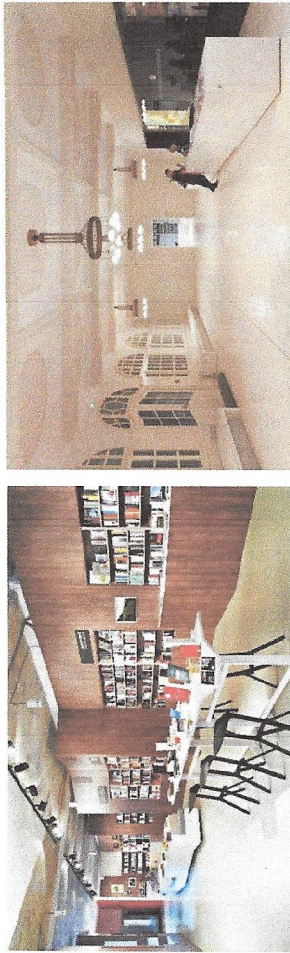


Výstavní a prezentační prostory

1.NP - výstavní sál (1), víceúčelový prezentační prostor (2), výstavní chodba (3), historický salonek (4), slavnostní sál - aula (5), víceúčelová hala na nástupišti (6)

3. Prostory pro komerční aktivity

Budova má i několik místností, které se dají využívat samostatně ke komerčnímu provozu, jako kavárna či obchody. Multifunkční využití reprezentačních prostor by mělo umožnit i některé sportovní aktivity tradičně pro tento prostor v minulosti např. box. Děčín dlouhodobě patří mezi centra českého boxu a je v tomto sportovním oboru tradičním účastníkem první ligy ČR, pořádají se zde i mezinárodní utkání.



4. Turistický ruch

Děčín díky své poloze na frekventované mezinárodní železniční trati Praha- Dražďany umožňuje dobré možnosti pro kongresové aktivity, zejména s vazbou na nedaleké Dražďany. Aktivity v objektu bude i do budoucna možné financovat s příhraničních projektů Evropské unie. Objekt nádraží je možné využít i v programech cestovního ruchu. Město Děčín je v tomto směru významným místem Ústeckého kraje s řadou hojně navštěvovaných atrakcí (zámek, Pastýřská stěna a Via ferrata a ZOO) i poměrně vysokou návštěvností.

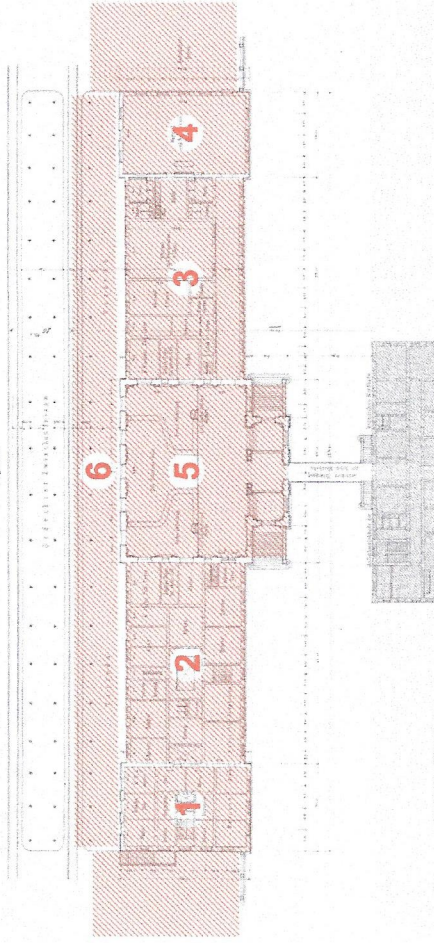
Specificky dopravní zaměření má řada místních turistických atrakcí, které spolu vytváří ucelený program. Provozuje se zde rekreační a osobní lodní doprava o Labi, Oblastní muzeum v Děčíně má stálou expozici historie labské plavby, působí zde (ve zrušeném železničním stavědle č. 15) Muzeum sdělovací a zabezpečovací techniky Děčín. V Děčíně jsou v provozu i turisticky oblíbený autobus z Londýna zvaný Doubledecker v majetku Dopravního podniku a funkční historický remorkér Beskydy spolu s městským přívozem v části Dolní Žleb.

Na objekt navazuje možnost turistické drážní dopravy po tzv. trianglu – Děčín-východ – most přes Labe - Děčín hl. n. - dva tunely – Děčín-Prostřední Žleb – most přes Labe a tunel zpět na Děčín východ, což je jinde nevidaný soubor unikátních drážních objektů.

Odhad nákladů rekonstrukce

Hrubé náklady byly podle hmoty objektu spočteny na cca. 290 milionů korun. Objekt je možné opravit i po částech. K tématu zpracoval Ing. arch. Hájek studii využitelnosti objektu pro následující účely, ubytovací, reprezentativní, vzdělávací a komerční, součástí návrhu jsou i náměty pro technické a komunikační zázemí objektu. Tyto náklady nezahrnují koupi budovy, jejíž cena se v současnosti pohybuje okolo 25 mil. Kč. Náklady na vybavení budovy a případné úpravy okolní infrastruktury lze odhadovat v intervalu 60 – 100 mil. Kč. Prvotní náklady vzniknou v souvislosti se samotným projektem a jejich výše je odhadována (i vč. spolupráce během stavebních prací a po jejich dokončení) na 15 – 20 mil. Kč.

BAHNHOF TETSCHEN.
Lithuania



Etapy realizace projektu a odhad investičních nákladů

- 1 – západní křídlo – ubytovací trakt, vč. venkovních prostor
- 2 - západní spojovací krček – výukové prostory a vědecký inkubátor
- 3 – východní spojovací krček – přednáškový sál a prezentační centrum
- 4 – západní křídlo – reprezentační sál, vč. venkovních prostor
- 5 – střední trakt – výstavní sál
- 6 – nástupiště – přístřešek – vícestupňová hala

- 30 mil. Kč
- 100 mil. Kč
- 70 mil. Kč
- 40 mil. Kč
- 25 mil. Kč
- 25 mil. Kč

celkem 290 mil. Kč

Vybavení prostor cca. 60 mil. Kč.