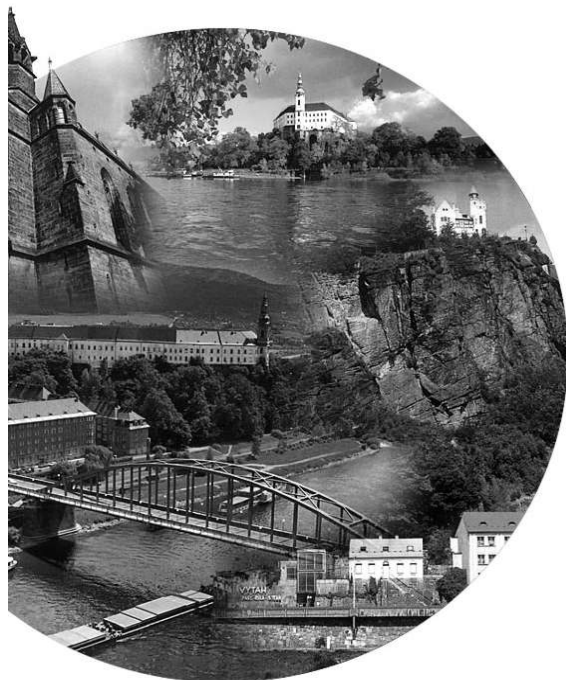


Příloha C

PROFIL MĚSTA DĚČÍNA

připravila Agentura Regionálního Rozvoje Euroregionu Labe, o.p.s.



OBSAH:

I. ÚVOD.....	3
I.1. HISTORIE.....	3
I.2. PLOCHA – VELIKOST ÚZEMÍ.....	5
I.3. POSTAVENÍ MĚSTA V RÁMCI REGIONU.....	6
II. OBYVATELSTVO.....	9
II.1. ANALÝZA POPULACE.....	9
II.2. POHYB OBYVATEL.....	11
II.3. DOJÍŽDKA OBYVATEL.....	12
II.4. PROJEKCE VÝVOJE POČTU OBYVATEL.....	13
.....	13
III. DOMÁCNOSTI A BYDLENÍ.....	14
III.1. DOMÁCNOSTI.....	14
III.2. DOMOVNÍ A BYTOVÝ FOND.....	15
IV. ZAMĚŠTNANOST A PŘÍJMY OBYVATELSTVA.....	19
IV.1. MÍRA ZAMĚŠTNANOSTI.....	19
IV.2. PŘÍJMY : PRŮMĚRNÉ MZDY PODLE ZAMĚŠTNANECKÉHO SEKTORU.....	19
IV.3. PROFESNÍ STRUKTURA OBYVATELSTVA.....	21
IV.4. STRUKTURA NEZAMĚŠTNANÉHO OBYVATELSTVA.....	22
V. EKONOMIKA.....	26

V.1.ANALÝZA HOSPODÁŘSKÝCH ODVĚTVÍ.....	26
V.2.DAŇOVÁ VÝTĚŽNOST	29
VI.NEJVĚTŠÍ ZAMĚSTNAVATELÉ.....	29
VII.ŠKOLSTVÍ, KULTURA A ZDRAVOTNICTVÍ.....	30
VII.1.VZDĚLÁVACÍ ZAŘÍZENÍ.....	30
VII.2.SPOROVNÍ ZAŘÍZENÍ A REKREACE.....	31
VII.3.KULTURNÍ ZAŘÍZENÍ.....	32
VII.4.ZDRAVOTNICKÁ ZAŘÍZENÍ.....	33
VIII.TECHNICKÁ INFRASTRUKTURA.....	35
VIII.1.DOPRAVNÍ ZAŘÍZENÍ A SÍTÍ.....	35
VIII.2.VODOVODNÍ A KANALIZAČNÍ SÍŤ.....	41
VIII.3.ZÁSOBOVÁNÍ ENERGIEMI.....	43
VIII.4.TELEKOMUNIKACE.....	43
VIII.5.POZEMKY VHODNÉ PRO PODNIKÁNÍ.....	44
VIII.6.OBJEKTY VHODNÉ PRO PODNIKÁNÍ.....	44
IX.ŽIVOTNÍ PROSTŘEDÍ.....	48
IX.1.OVZDUŠÍ.....	48
IX.2.ODPADY.....	49
IX.3.VODA.....	51
X.CESTOVNÍ RUCH.....	53
X.1.CESTOVNÍ RUCH.....	53
X.2.PROPAGACE CESTOVNÍHO RUCHU.....	58
XI.VZTAH DĚČÍNA K PROGRAMŮM REGIONÁLNÍHO ROZVOJE.....	59
XI.1.ARR EUROREGIONU LABE, O.P.S.....	59
XI.2.OKRESNÍ HOSPODÁŘSKÁ KOMORA DĚČÍN.....	60

Seznam tabulek

Seznam grafů

I. ÚVOD

I.1. Historie

Město Děčín je charakteristické svým sepětím s řekou Labe a okolní krajinou. Území bylo osídleno již v pravěku a raném středověku. Už v dávných dobách dominoval tomuto místu skalnatý ostroh, na němž se vypínaly nejrůznější stavby. Nad soutokem Labe a Ploučnice vzniklo slovanské hradiště. V polovině 13. století byl na jeho místě vystavěn kamenný hrad, který plnil obranné a správní funkce přemyslovského státu. Královským městem se Děčín stal za vlády Přemysla Otakara II. Důležitou událostí, ovlivňující na dvě století historii Děčína, je darování města (Václavem II, okolo roku 1305) s celým panstvím mocnému českému rodu, pánům z Vartenberka.

Ve 14. století založili Vartenberkové severně od hradu nové město, zřejmě z důvodu častých povodní, a osídlení v původním královském městě postupně zaniklo.

Významné pro hospodářský rozvoj Děčína bylo především 16. století, kdy panství Děčín převzala renesanční šlechta Salhausenů. V té době byl hrad přeměněn na zámek a až do roku 1779 si udržel statut zemské pohraniční pevnosti. V té době vzkvétala řemesla organizována v ceších a většina děčínských občanů provozovala dálkový obchod po Labi. Tento rozmach města ukončila třicetiletá válka.

V roce 1628 vlastnil děčínské panství šlechtický rod Thunů. Děčín byl v 17. a 18. století těžce zkoušen Švédy a Sasy, na čas se zde usadila francouzská a pruská posádka, v kraji došlo k řadě střetů pruských a rakouských jednotek. Na hospodářském úpadku té doby se podepsaly i tři ničivé požáry (1682, 1714 a 1749).

Většina výrobních oborů dominujících na Děčínsku má velmi starou tradici (sklářství od středověku, plátenictví a papírenská výroba od 16. století), utvářenou v průběhu doby rozšiřováním a rozvojem domácí výroby textilní, kovodělné a dřevařské. V 18. století se za pomoci anglických podnikatelů začala domácí textilní produkce organizovat manufakturním způsobem. Na textilní, kovozpracující a dřevařskou výrobu se zaměřily také první továrny na Děčínsku. Nelze opomenout již tehdy proslulou lodní dopravu.

S postupem industrializace a s technickým rozvojem se začala uplatňovat řada dalších výrobních oborů a odvětví (strojírenství, chemie, elektrotechnika atd.).

Další událostí, která nepochybně ovlivnila hospodářský rozvoj, bylo v 19. století zahájení provozu železniční trati Praha-Podmoky-Drážďany v roce 1851.

V současnosti je Děčín významným centrem dopravy, obchodu, administrativy a pro své malebné okolí i jedním z nejvýznamnějších turistických center Čech.

I.2. Plocha – velikost území

Město Děčín se rozprostírá v široké kotlině na obou březích Labe a je nejnižší položeným městem České republiky (135 m n.m.). Současná městská aglomerace vznikla postupnou integrací sedmačtyřiceti obcí a osad. Na jejím počátku stálo sloučení (1942) starého historického města Děčína na pravém břehu Labe s mladým průmyslovým městem Podmokly, které po roce 1850 vyrostlo na levém břehu.

Tabulka č. 1 - Správní členění města Děčína

Katastrální území	Plocha
	v ha
1. Boletice nad Labem	256,55
2. Křešice	391,15
3. Nebočady	276,46
4. Březiny	434,40
5. Chlum	343,75
6. Folknáře	245,06
7. Děčín Nové Město	461,83
8. Děčín Staré Město	295,13
9. Vilsnice	334,03
10. Chrochvice	146,39
11. Podmokly	690,00
12. Horní Oldřichov	142,84
13. Bynov	1525,48
14. Bělá	563,80
15. Maxičky	1854,00
16. Prostřední Žleb	1115,22
17. Loubí	47,30
18. Dolní Žleb	1090,63
19. Krásný Studenec	591,91
20. Hoštice	255,50
21. Lesná	346,06
22. Velká Veleň	369,57
Celkem	11 805,07

Zdroj : MěÚ DC

Město se dále dělí na 9 městských sektorů. Pro město tohoto typu je v České republice nezvyklé takové množství místních částí.

Tabulka č. 2 – Městské sektory

IA	centrum Děčín
IB	centrum Podmokly
II	Želenice – Letná
III	Chrochvice – Vilsnice
IV	Bynov – Oldřichov
VI	Nové město - Staré město
VII	Boletice n. Labem – Křešice
VIII	Maxičky – Žleb
IX	Lesná

Zdroj : MěÚ DC

Tabulka č. 3 - Funkční využití města

obytné území	32%
plocha vybavenosti a sportu	8%
Veřejná zeleň a lesoparky	7%
výroba, doprava	27%
sady, zahrady, zahradnické osady	26%

Zdroj : MěÚ DC

Tabulka č. 4 - Struktura využití ploch v ha

Nezemědělská půda celkem	8 921,33	Zemědělská půda celkem	2 879,14
lesní pozemky	7 014,29	orná půda	976,49
vodní plochy	297,53	zahrady a sady	645,37
zastavěné území	342,16	louky	654,68
ostatní plochy	1 267,35	pastviny	602,60
katastrální výměra celkem	11 805,07		

Zdroj : MěÚ DC

Geografická poloha a geomorfologická stavba sledovaného území určuje základní rysy klimatu. Na velké části území převládá mírně teplé podnebí s krátkou a mírnou zimou a s krátkým přechodným obdobím. Průměrná roční teplota vzduchu je cca 8°C a průměrný roční úhrn srážek se pohybuje v rozmezí 700-800 mm.

Vlivem geologické stavby náleží území Děčína do Českého středohoří. Jílovitý charakter podložních vrstev křídových sedimentů je příčinou náchylnosti území k sesuvům. Poloha Děčína a jeho okolí v labském údolí také způsobuje při inverzním zvrstvení vzduchu častější výskyt mlh.

I.3. Postavení města v rámci regionu

Okres Děčín se nachází v nejsevernější části České republiky. Specifickým rysem okresu je jeho pohraniční charakter. Největší část okresní hranice je tvořena státní hranicí se Spolkovou republikou Německo, která je v současnosti i hranicí EU. Okres dále sousedí s okresy Česká Lípa, Litoměřice a Ústí nad Labem.

Pro Děčínsko je charakteristická značná členitost krajiny, a to jak ve smyslu vertikální členitosti, tak i množstvím krajinných forem. Nejnižším bodem je místo při výtoku Labe u Hřenska (115 m n.m.), naopak nejvýše položenými místy jsou vrcholy Lužických hor (792 m n.m.). Značná část rozlohy okresu, cca ¾, leží v chráněných krajinných oblastech – Labské pískovce, České Středohoří a Lužické hory. Labské pískovce patří mezi nejmohutnější

pískovcová území s největšími skalními útvary v Evropě. Toto území je chráněno Národním parkem České Švýcarsko a Chráněnou krajinnou oblastí Labské pískovce. CHKO České středohoří zasahuje do děčínského okresu pouze svým severním cípem. Místní flóra je považována za jednu z nejbohatších oblastí v České republice. Pro CHKO Lužické hory je charakteristické pohoří vrchovinného typu, zasahující do okresu svou západní částí.

Děčínsko těží ze své výhodné polohy, přírodních krás a množství historických památek. Rozvoj cestovního ruchu a různých forem turistiky je významnou součástí hospodářství regionu.

Značná členitost území se odráží také ve způsobu využívání ploch. Téměř 50% lesní půdy řadí Děčínsko mezi nejvíce zalesněné okresy v ČR. Značně nadprůměrný je také podíl luk a pastvin, jejichž výměra převyšuje rozlohu orné půdy. Podíl orné půdy na celkové rozloze je jeden z nejnižších v ČR.

K 31.12. 1999 žilo na rozloze 909 km² 133.768 obyvatel. Počtem obyvatel je tak Děčín okresem nadprůměrné velikosti. Hustota zalidnění je v okrese poměrně vysoká (147 lidí/km²), přičemž v rámci okresu je obyvatelstvo rozmístěno značně nerovnoměrně. S 85 % obyvatel žijících ve městech je Děčínsko jedním z nejvíce urbanizovaných okresů ČR. K 31.12. 1999 měl okres 52 obcí, z nichž 12 má statut města, a 189 částí obcí.

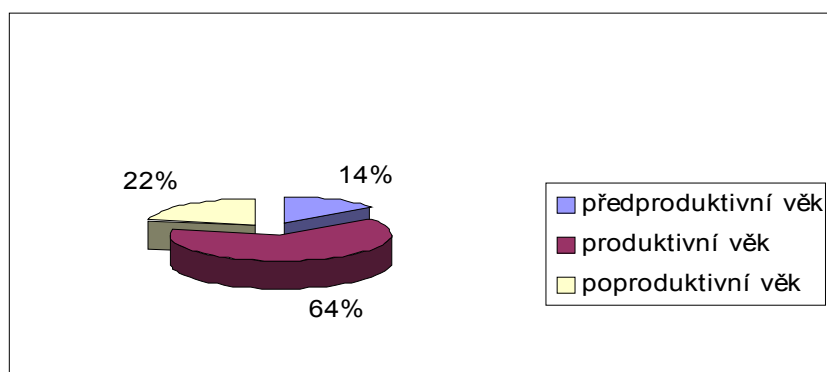
Tabulka č. 5 - Hustota osídlení 1991, 1995, 1999, na km²

	1991	1995	1999
Město	394,3	419,5	448,5
Okres	146,8	147,2	147,2
Kraj	150,6	151,0	151,0
ČR	131,0	130,8	130,0

Zdroj: ČSÚ

Změna v hustotě osídlení mezi roky 1991 a 1999 byla způsobena zejména zmenšením správního území Děčína. V roce 1991 se od Děčína oddělilo katastrální území Ludvíkovice. V dalších letech pak následovalo k.ú. Babětín, Přední Lhota, Přerov, Těchovice. I přes tyto uvedené změny ve správním členění nedošlo v Děčíně, ve srovnání s vývojem v České republice, k výraznější dezintegraci obcí

Okres Děčín patří svým charakterem mezi průmyslové okresy České republiky. Největší podíl má průmysl strojírenský, textilní a výroba spotřebního zboží. Nejvíce průmyslu je soustředěno



v okresním městě, které vytváří více jak 50% z celkové produkce okresu. Vzhledem ke značné rozloze lesů je hospodářsky významné lesnictví. Sektor služeb, i přes jeho rychlý rozvoj v 90. letech, zůstává stále poddimenzovaný.

Zemědělská výroba se specializuje více na extenzivní živočišnou výrobu, především chov skotu bez tržní produkce mléka.

Dalším ekonomicky významným odvětvím je doprava. Její podíl na zaměstnanosti (přes 12 %) je o 2/3 vyšší než v průměru za ČR. Okres má díky své výhodné poloze dobré komunikační podmínky, především v lodní a železniční dopravě. Procházejí jím mezinárodně důležité tratě, využívající kaňon řeky Labe.

II. OBYVATELSTVO

II.1. Analýza populace

31.12. 1999 bylo dle statistických sledování přihlášeno ve městě Děčíně k trvalému pobytu 52.951 osob. Následující tabulka zachycuje vývoj počtu obyvatel města ve srovnání s vývojem obyvatel v okrese od roku 1961.

Tabulka č. 6 - Vývoj počtu obyvatel města a okresu, 1961-1999, stav k 31.12.daného roku

	1961	1970	1980	1991	1992	1993	1994	1995	1996	1997	1998	1999
Město	48 072	44 050	49 682	55 136	54 178	54 165	54 030	53 938	53 861	53 276	53 123	52 951
Okres	131956	132429	138093	133448	133935	134040	133983	133802	133777	133649	133800	133768

Zdroj:ČSU

Tabulka č. 7 - Podíl města na počtu obyvatel okresu 1961, 1970, 1980, 1991, 1995, 1999

	1961	1970	1980	1991	1995	1999
Podíl obyvatel města na počtu obyvatel okresu v %	36,0	33,0	36,0	41,3	40,3	39,6
Podíl obyvatel ve městech nad 5000 na počtu obyvatel okresu v %	63,8	66,2	67,9	70,4	73,1	72,3

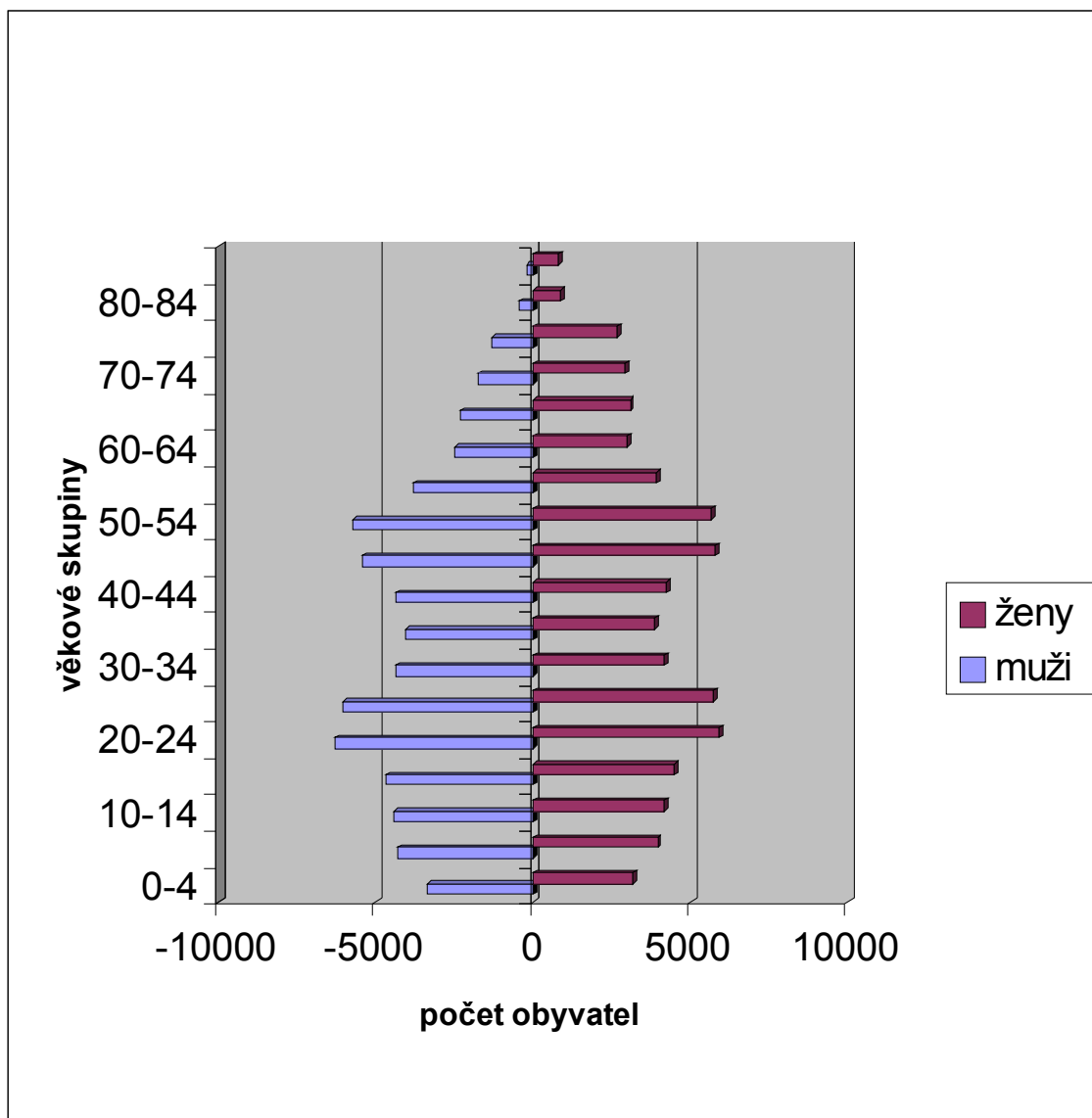
Zdroj: ČSU

Celkový počet obyvatel města rostl až do roku 1991, kdy dosáhl svého maxima, tj. 55.136 obyvatel. Od roku 1992 dochází, stejně jako ve většině jiných českých měst této velikosti, k poklesu počtu obyvatel.

Stejný vývojový trend jako v jiných městech ČR lze v Děčíně zaznamenat, pokud porovnáme vývoj hlavních věkových skupin obyvatel. V populaci města Děčín dochází k postupnému stárnutí. Průměrný věk obyvatel města je 38,2 roku (muži 36,6 roku, ženy 39,8 roku). Výrazné je zejména snižování podílu dětí. V roce 1991 tvořily děti a mládež do 15ti let 20,2% obyvatel města, zatímco v roce 1999 už jen pouhých 14,3%. Ve srovnání s ČR je populace města Děčína o něco starší. Z podrobné věkové struktury rovněž vyplývá, že v populaci Děčína je zastoupena nejvíce věková skupina 20-24 let (silné populační ročníky 70.let) a věková skupina 50-54 let (populačně silné poválečné ročníky).

Graf č. 1 – Věkové složení obyvatelstva města Děčína

Graf č. 2 – Podrobná věková struktura obyvatel po pětiletých věkových skupinách



Strukturu obyvatel podle dosaženého stupně vzdělání je možno s dostatečnou přesností zjistit pouze při sčítání. Vzhledem k době uplynulé od posledního sčítání a značnému rozšíření vzdělávacích možností, lze předpokládat, že v současné době jsou podíly osob s vyšším vzděláním vyšší. Uváděné údaje jsou z tohoto důvodu jen informativní. Vzdělanostní úroveň obyvatelstva Děčína byla v roce 1991 ve srovnání s ČR nižší (podíl absolventů vyšších odborných škol a VŠ byl v Děčíně 4,6 %, zatímco v ČR 7,2 %, naopak podíl absolventů SOU bez maturity a středních škol bez maturity byl v Děčíně o 8,5 % vyšší ve srovnání s ČR).

Nicméně lze předpokládat, že stav v Děčíně ve srovnání s průměrem ČR se za posledních deset let výrazně nezlepšil. Je spíše pravděpodobné, že se zhoršil, neboť neustále dochází k odlivu mladých kvalifikovaných osob a že tedy vzdělanostní struktura Děčína je stále poněkud horší, než je v ČR běžné.

Tabulka č. 8 - Vzdělanostní struktura obyvatel Děčína, srovnání s okresem a ČR (1991)

	město Děčín		okres Děčín		okres Děčín		ČR	
	muži	ženy	muži	ženy	muži	ženy	muži ČR	ženy ČR
	absolutně	absolutně	absolutně	absolutně	relativně	relativně	relativně	relativně
základní a bez vzdělání	5 650	9 599	15 519	25 696	20,6	31,6	25,0	41,3
Učňovské (SOU bez maturity)	8 565	5 121	22 563	15 526	52,5	36,3	43,1	28,2
střední bez maturity	597	1 554						
střední odborné s maturitou	4 050	4 433	8 058	8 962	20,7	27,5	18,1	19,3
střední všeobecné	617	951	1 226	1 944			3,3	5,0
vyšší odborné a vysokoškolské	1 288	843	2 282	1 506	5,4	3,9	9,4	5,1
bez udání o vzdělání	250	309	478	593	0,8	0,7	1,1	1,1

Zdroj: ČSÚ, SLBD

Z národnostního hlediska je Děčín městem s naprostou převahou obyvatel české národnosti (94,0 %). Změny v počtech obyvatel ostatních národností jsou nevýrazné. Druhou nejpočetnější národností zjištěnou ze sčítání 1991 je slovenská (3,3 %), dále pak romská (0,7%) a německá (0,5 %). U romské národnosti je předpoklad, že její podíl je daleko vyšší.

II.2. Pohyb obyvatel

Počet narozených klesal od roku 1992 až do 1997, kdy se narodilo jen 467 dětí (o 285 dětí méně oproti roku 1992). V roce 1998 byl zaznamenán mírný nárůst, který však neměl dlouhodobější charakter a opět je v roce 1999 vystřídán poklesem. Počet zemřelých se drží od roku 1993 přibližně na stejné úrovni. Počet obyvatel přirozenou cestou od roku 1994 ubýval. Od roku 1997 byl zaznamenán mírný trend směrem ke kladnému přirozenému přírůstku (-12 v roce 1998), který byl opět v následujícím roce vystřídán propadem na -130.

Rovněž výsledek stěhování obyvatel se v posledních letech vyvíjel směrem k záporným hodnotám migračního salda. Výjimkou je pouze rok 1996, kdy počet přistěhovalých převýšil (i když nepatrně) počet vystěhovalých.

Celkový přírůstek obyvatel ve městě Děčín dosahuje od roku 1992 záporných hodnot (-153 v roce 1998). Naopak okres Děčín zaznamenal v roce 1998 nejvyšší celkový přírůstek, 151 obyvatel. I zde se pravděpodobně projevuje tendence stěhování obyvatel do okolních obcí okresu.

Tabulka č. 9 - Celkový pohyb obyvatelstva Děčína v letech 1992-1999

	1992	1993	1994	1995	1996	1997	1998	1999
Živě narození	752	707	544	508	486	467	510	467
Zemřelí	638	553	584	592	571	526	522	570
Přirozená měna	114	154	-40	-84	-85	-59	-12	-103
Přistěhovalí	859	697	691	691	767	630	627	657
Vystěhovalí	938	864	786	740	759	722	813	726
Migrační saldo	-124	-164	-95	-49	8	-92	-141	-69
Celkový přírůstek/úbytek	-10	-13	-135	-133	-77	-151	-153	-172
Vývoj počtu obyvatel řetězový index	0,85	0,78	1,07	1,16	1,17	1,12	1,02	1,22

Zdroj: ČSÚ

II.3. Dojížd'ka obyvatel

Pohyb obyvatel za práci lze sledovat pouze na datech ze sčítání z roku 1991. Vzhledem ke změnám v počtu a struktuře pracovních příležitostí došlo zřejmě i ke změnám objemu dojížd'ky. Její aktuální velikost nelze z dostupných zdrojů kvantifikovat, proto uváděné údaje jsou pouze orientační. Lze však předpokládat, že charakteristické směry dojížd'ky zůstaly zachovány a změny celkového objemu nejsou zásadní.

V rámci okresu vyjíždělo v roce 1991 nejvíce lidí z Děčína za práci do Benešova nad Ploučnicí (218), do Jílového (187) a dále pak do České Kamenice (146). Mimo okres dojíždělo nejvíce osob z Děčína do Ústí nad Labem (483).

Z hlediska odvětví národního hospodářství měla nejvyšší podíly dojížd'ka do průmyslu a do odvětví doprava a spoje.

Naopak do města jezdilo pracovat z okolních obcí nejvíce lidí z Jílového (1400), z Benešova nad Ploučnicí (627), z České Kamenice (376) a mimo okres z Ústí nad Labem (371).

Tabulka č. 10 - Dojížd'ka za práci, 1991, údaje za okres

Centrum dojížd'ky	obce vyjížd'ky	dojížd'ka		dojížd'ka v okrese	dojížd'ka celkem	vyjížd'ka celkem	dojížd'ka - vyjížd'ka
		osoby	%				
Děčín	Jílové	1 400	23,9	4 325	5 867	3 101	2 766
	Č.Kamenice	376	6,4				
	Benešov n.P.	627	11,5				
	Malšovice	189	3,2				
	Ústí n.L.	371	6,3				
Benešov nad Ploučnicí	Děčín	218	28,3	708	770	1 011	-241
Česká Kamenice	Děčín	146	20,8	477	701	848	-147
Jílové	Děčín	187	53,0	263	353	1 704	-1 351
Děčín					15 848	16 768	-920
Dojížd'ka mimo okres Děčín							
Ústí n. Labem	Děčín	483	4,9				

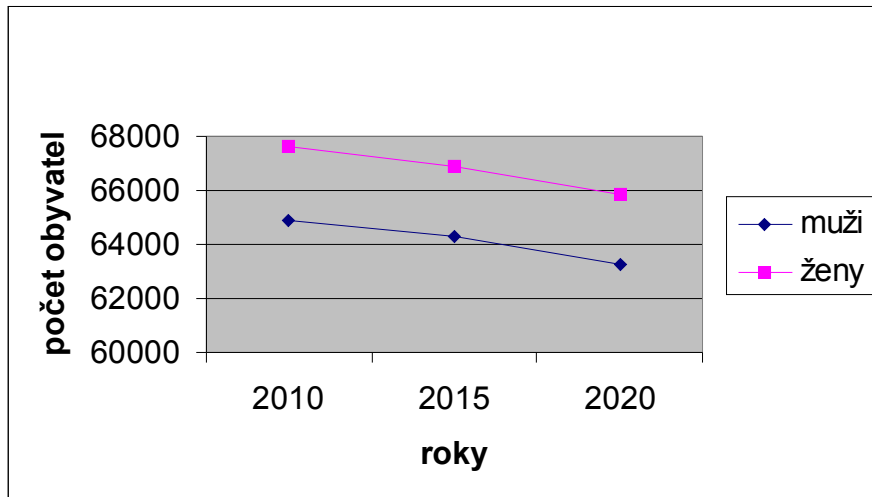
Zdroj: ČSÚ, SLBD

Obecně se zvyšuje i podíl osob dojíždějících za práci do Prahy. V loňském roce byla významná i vyjížd'ka osob za práci do sousedního Německa (tzv. pendleři). V letošním roce podíl těchto osob poklesl z cca 2.000 na cca 530. Důvodem je levnější pracovní síla z Polska.

II.4. Projekce vývoje počtu obyvatel

Dle projekce vývoje do roku 2020 lze předpokládat, že celkový počet obyvatel města a okresu bude stagnovat, či mírně klesat. Podle dosavadního vývoje bude rovněž pokračovat proces stárnutí obyvatelstva, což se bude projevovat ve snižování podílu osob v předproduktivním věku a nárůstem osob v poproduktivním věku.

Graf č. 3 – Projekce obyvatelstva okresu Děčín



III. DOMÁCNOSTI A BYDLENÍ

III.1. Domácnosti

Ve městě Děčín bylo při posledním sčítání lidu v roce 1991 zjištěno celkem 22.098 hospodařících domácností (tj. domácností, jejichž členové uvedli, že hospodaří společně). Nejmenší statistickou jednotkou jsou tzv. cenzové domácnosti, tj. společenství obyvatel, kteří tvoří úplnou nebo neúplnou rodinu, nerodinné domácnosti a domácnosti jednotlivců.

Tabulka č. 11 - Cenzové domácnosti v letech 1980 a 1991

	počet domácností absolutně		počet domácností v %		průměrný počet členů domácnosti	
	1980	1991	1980	1991	1980	1991
Domácnosti celkem	18 670	22 346	100	100	2,66	2,47
z toho : úplné rodiny	12 767	13 638	68,4	61,0	.	.
neúplné rodiny	1 530	2 433	8,2	10,8	.	.
Vícečlenné nerodinné domácnosti	300	49	1,6	1,2	.	.
domácnosti jednotlivců	4 073	6 226	21,8	27,8	1	1

Zdroj : ČSÚ, SLBD

Z uvedené tabulky je patrné, že se mezi roky 1980 a 1991 zvýšil celkový počet domácností a zároveň došlo ke snížení jejich průměrné velikosti (z 2,66 na 2,47 osob na jednu domácnost). Ve struktuře pak přibylo domácností jednotlivců, především pak na úkor úplných rodin bez závislých dětí. Vzhledem k obecnému demografickému vývoji lze předpokládat, že tento trend pokračuje i v devadesátých letech. Odlišnosti ve struktuře domácností jsou dány především možnostmi bydlení, velikostí bytů a jejich vybaveností v jednotlivých typech zástavby.

Tabulka č. 12 - Struktura domácností podle počtů členů, 1980, 1991

	počet domácností absolutně		počet domácností v %	
	1980	1991	1980	1991
domácnosti celkem	18 670	22 346	100,0	100,0
z toho : jednočlenné	4 073	6 226	21,8	27,9
dvoučlenné	5 398	6 546	28,9	29,3
tříčlenné	3 724	4 161	20,0	18,6
čtyřčlenné	4 241	4 212	22,7	18,8
pětičlenné	1 005	975	5,4	4,4
šesti a vícečlenné	229	226	1,2	1,0

Zdroj : ČSÚ, SLBD

III.2. Domovní a bytový fond

Domovní fond ve městě Děčín vznikl v dlouhodobém vývoji. Součástí bytového fondu jsou jak domy postavené v minulém století, v řadě případů nově rekonstruované, tak domy postavené v nedávné době. Největší část bytového fondu představují byty v panelových domech, které byly stavěny od šedesátých do počátku devadesátých let. Z tohoto pohledu můžeme ve městě rozlišit 4 základní typy zástavby (městská zástavba z bytových domů, městská zástavba z rodinných domků, sídlištní zástavba a venkovská zástavba).

Tabulka č. 13 - Trvale obydlené byty podle druhu budovy a podle období výstavby

	rodinné domky	bytové domy	ostatní budovy	domovní fond celkem
1899 a nezjištěno	738	1 564	35	2 337
1900-1919	1 004	2 531	49	3 584
1920-1945	2 192	2 163	33	4 388
1946-1970	94	3 215	9	3 318
1971-1980	275	2 952	5	3 222
1981-1991	278	3 954	2	4 234
Celkem	4 581	16 369	133	21 083
v %	21,7	77,6	0,6	100,0

Zdroj : ČSÚ, SLBD

Tabulka č. 14 - Vývoj bytového a domovního fondu, 1970-1999

	1970	1980	1991
Trvale obydlené domy celkem	3 977	4 684	5 589
z toho v rodinných domcích	2 221	2 865	3 648
v rodinných domcích v %	55,8	61,2	65,3
Trvale obydlené byty celkem	14 026	17 318	21 083
z toho v rodinných domcích	3 412	4 160	4 581
v rodinných domcích v %	24,3	24,0	21,7
Počet bytů na 100 obyvatel	32	36	41
Počet bytů na 100 obyvatel v ČR	32	34	36

Zdroj:ČSÚ, SLBD

Při sčítání v roce 1991 bylo ve městě Děčín zjištěno celkem 5.951 domů určených k bydlení, z toho bylo 5.589 domů trvale obydlených. Stejnou cestou bylo v roce 1991 zjištěno 22.532 bytů, z toho trvale obydlených 21.083. Cca 1.400 bytů bylo trvale neobydlených. Hlavními důvody byl zejména nevyhovující technický stav bytu, změna uživatele v rozhodném okamžiku, či blokování bytu MÚ jako bytové náhrady. Z tabulky také vyplývá, že pouze necelá čtvrtina obyvatel Děčína žije v rodinných domcích a zbývající část v bytových domech.

Tabulka č. 15 - Struktura bytů dle kategorií, 1991 (SLBD)

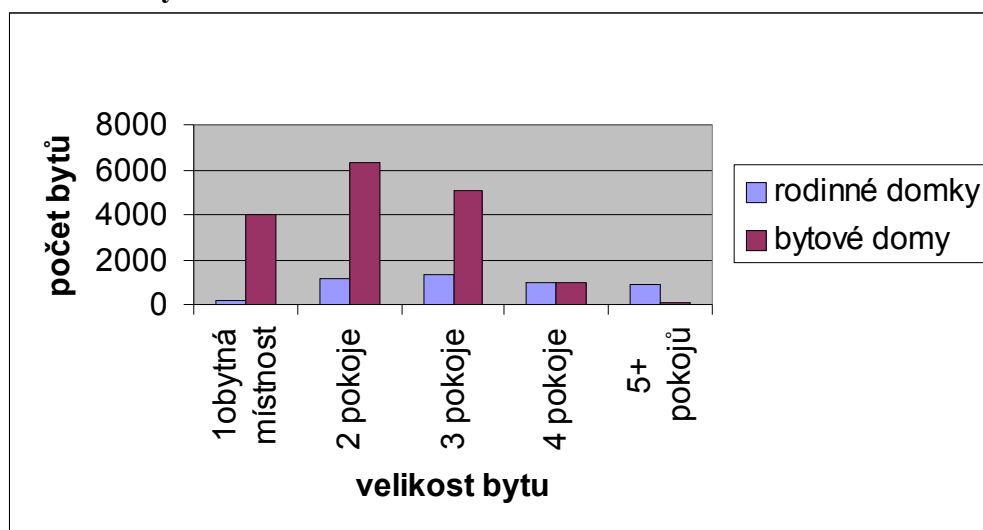
I. Kategorie	69,8 %
II. Kategorie	24,4 %
III. Kategorie	3,7 %
IV. Kategorie	2,1 %

Zdroj: ČSÚ

Důležitým parametrem kvality bydlení je, vedle bytové kategorie, rovněž velikost bytu, počet obyvatel na jeden byt, ale také velikost obytné plochy na 1 obyvatele. Rozdílnosti v těchto charakteristikách lze pozorovat především vzhledem k druhu výstavby ve městě. V bytových

domech je menší obytná plocha (38,3 m² obytné plochy na 1 byt oproti 58,6 m² obytné plochy na jeden v rodinném domku) a méně obytné plochy na 1 obyvatele (15,2 m² v bytovém domě a 20,1 m² obytné plochy na obyvatele v rodinném domku).

Graf č. 4 - Struktura bytů dle velikosti



V průměru připadalo v Děčíně na 100 obyvatel 41 bytů (2,44 obyvatel na byt), zatímco průměr v ČR byl 36 bytů na 100 obyvatel (2,77 obyvatel na byt).

Největšími změnami od posledního sčítání lidu prošla vlastnická struktura bytů a od ní odvozeně také cenové relace nabízených a poptávaných bytů, či jejich nájmu.

Tabulka č. 16 - Vlastnická struktura bytů v bytových domech, 1991, 1999

	1991	1991 v %	1999	1999 v %
Město	9 114	55,7	8 000	48,0
Bytová družstva	5 388	32,9	4 700	28,5
Soukromí majitelé	173	1,0	3 800	23,5
jiná stát. org. (podnik, ústav)	1 694	10,3		
Celkem	16 369	100,0	16 500	100,0

Zdroj: ČSÚ, Bytový odbor MěÚ DC
pozn.: rok 1999 pouze odhady

Město Děčín realizuje v souladu se zákonem o obcích a dalšími právními předpisy odprodej nemovitostí z vlastnictví města. Prodej obytných a nebytových domů a bytů včetně nebytových prostor je realizován dle Postupu a zásad realizace odprodeje, které schválilo městské zastupitelstvo v roce 1996.

Z majetku města bylo vyjmuto 1.000-1.100 bytových domů (39 bytových domů s celkem 772 byty by mělo zůstat v majetku města). Více jak 1/2 je již prodána. Jedná se zejména o lukrativnější bytové domy vilového charakteru s dvěma až třemi byty.

Z celkem 8.000 bytů v majetku města je dle zákona č. 72/1994 Sb. záměr prodat 5.600 bytů. Ke konci července 2000 jich bylo prodáno celkem 370.

Nabídková cena převáděné bytové jednotky, včetně příslušného spoluvlastnického podílu na společných částech budovy a příslušného spoluvlastnického podílu na zastavěném pozemku je odvozena z podlahové plochy bytu s příslušenstvím takto:

- 2.500,- Kč/m² v typovém panelovém domě (budově),
3.000,- Kč/m² v netypovém zděném domě (budově).
Tato cena je dále upravena polohovým koeficientem, koeficientem počtu jednotek v budově a koeficientem bytové kategorie + srážka za stáří domu.
- Nabídková cena nebytové jednotky je stanovena takto:
3.200,- Kč/m² v typovém panelovém domě (budově),
3.500,- Kč/m² v netypovém zděném domě (budově).
Tato cena je opět upravena srážkou za stáří domu, polohovým a podlažním koeficientem.

Maximální cena základního měsíčního nájemného je stanovena vyhláškou města Děčín č. 9/2000 a činí : výše nájemného platná v období od 1.7. 1999 do 30.6. 2000 násobeno koeficientem 1,049. Maximální cena základního měsíčního nájemného za m² podlahové plochy bytu je tedy :

I. kategorie: 15,93 Kč

II. kategorie: 11,95 Kč

III. kategorie: 9,29 Kč

IV. kategorie: 6,64 Kč

Na území města v současné době probíhá bytová výstavba, ale ve velmi omezeném měřítku vzhledem k době před rokem 1989. V roce 1996 bylo postaveno celkem 82 bytů. V roce 1998 již jen 63. V nedávné době převzalo město stavbu nájemních bytů, která má být dokončena v roce 2001 a bude čítat 24 bytů.

Na bytovém odboru MÚ evidují seznam zájemců o byty. K červenci 2000 bylo evidováno necelých 2.000 žádostí o byt. Seznam se průběžně mění a není stanoveno žádné pořadí. O přidělení bytu rozhoduje bytová komise jmenovaná městskou radou, která se schází 1x týdně.

Tabulka č. 17 - Bytová výstavba v okrese Děčín
 (ve srovnání s ostatními okresy Euroregionu Labe)
 Stavby pro bydlení (včetně nástaveb, vestaveb, přístaveb)

	DC	TP	UL	LT
zahájené byty				
Celkem	219	73	199	234
Z toho rodinné domy	93	62	26	113
v %	42,5	85,0	13,0	56,8
dokončené byty				
Celkem	154	43	67	105
Z toho rodinné domy	58	31	30	69
V %	37,6	72,1	44,8	65,7
rozestavěné byty				
Celkem	783	421	257	725
Z toho rodinné domy	421	204	111	408
v %	53,8	48,5	43,2	56,3
obyt. plocha na 1dokonč. byt v m²				
Celkem	61,8	85,7	60,4	69,7
Z toho rodinné domy	84,2	100,7	90,7	87,1
počet dokončených bytů na 10.000 obyvatel				
1995	5,5	1,3	15,4	4,8
1996	5,7	4,1	3,0	7,1
1997	11,0	6,5	2,7	16,3
1998	11,5	3,3	5,6	9,2
průměr za sledované roky	8,4	3,8	6,7	9,3

Zdroj : ČSÚ

Bytová výstavba v okrese Děčíně zaznamenává od roku 1995 setrvalý vzestupný trend. Pokud porovnáme ukazatel počet bytů na 10.000 obyvatel v průměru za 4 sledované roky, vzhledem k ostatním okresům Euroregionu Labe, vyjde nám v oblasti bytové výstavby okres Děčín pozitivně. Na 10.000 obyvatel okresu připadá 8,4 dokončených bytů, zatímco např. v Teplicích pouhých 3,8 dokončených bytů. V Litoměřicích připadá na 10.000 obyvatel sice 9,3 bytů, ale bytová výstavba ve sledovaných letech zaznamenává značné výkyvy.

IV. ZAMĚSTNANOST A PŘÍJMY OBYVATELSTVA

IV.1. Míra zaměstnanosti

Z celkového počtu 55.136 obyvatel města Děčín bylo v roce 1991 při sčítání lidu zjištěno 29.915 ekonomicky aktivních obyvatel (tj. 54,3 %). Z tohoto počtu bylo 14.279 žen.

Tabulka č. 18 - Věkové složení obyvatelstva Děčín

Rok	předproduktivní věk		produktivní věk		poproduktivní věk		celkem		celkem
	muži	ženy	muži	ženy	muži	ženy	muži	ženy	
1991	5 726	5 454	17 304	15 894	3 745	7 013	26 775	28 361	55 136
v %	10,4	9,9	31,4	28,8	6,8	12,7	48,6	51,4	100,0
1999	3 882	3 677	17 477	16 124	4 167	7 624	25 526	27 425	52 951
v %	7,3	6,9	33	30,4	7,9	14,5	48,2	51,8	100,0

Vysvětlivky: předproduktivní věk 0-14 let
produktivní věk 15-59 (muži), 15-54 let (ženy)
poproduktivní věk 60+ (muži), 56+ (ženy)

Zdroj: ČSÚ

Tabulka č. 19 - Vývoj celkové zaměstnanosti v letech 1991-1996

	1991	1992	1993	1994	1995	1996
Okres	51 782	59 570	56 119	54 068	56 685	55 061
Kraj	443 722	506 778	512 393	498 976	518 538	516 685

Zdroj: ČSÚ

Pozn.: Od roku 1997 se změnila metodika sledovaných údajů. Od roku 1997 se již nesledovala celková zaměstnanost, ale průměrný evidenční počet zaměstnanců, který zahrnuje všechny zaměstnance ekonomických subjektů s 20 a více zaměstnanci.

Tabulka č. 20 - Průměrný evidenční počet zaměstnanců

	1997	1998
Okres	40 486	39 343
Kraj	501 986	501 023

Zdroj: ČSÚ

Nepříznivý trend vývoje ekonomiky v ČR se projevil i na vývoji zaměstnanosti v regionu. V mnoha podnicích proběhla řada organizačních změn daných snahou o zvýšení efektivity a produktivity práce a to i v souvislosti s poklesem odbytu jejich produkce.

IV.2. Příjmy : průměrné mzdy podle zaměstnaneckého sektoru

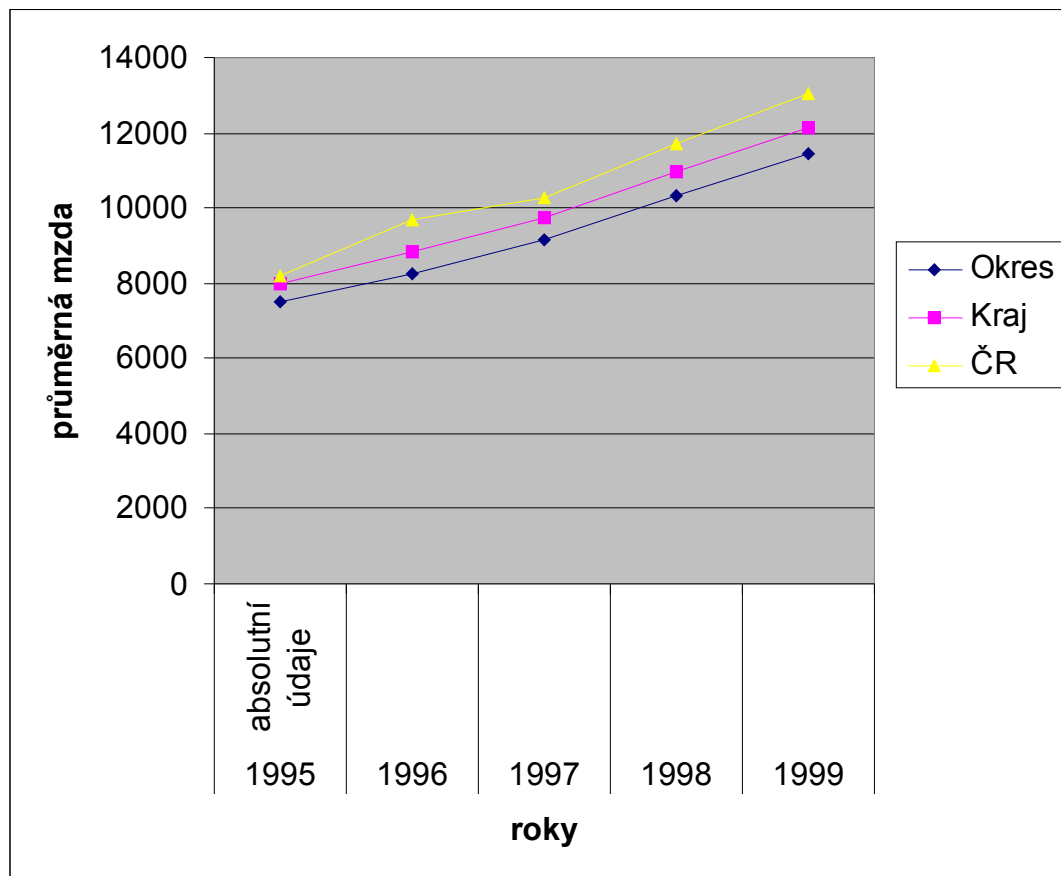
Ze srovnání hrubých měsíčních mezd celé republiky, severočeského kraje, děčínského okresu vyplývá, že děčínský okres je územím s nižší průměrnou mzdou než celý severočeský kraj a i s nižšími průměrnými mzdami než je celorepublikový průměr.

Tabulka č. 21 - Vývoj průměrných mezd v letech 1995-1999, údaje k 31.12.

	1995	1996	1997	1998	1999	96/95	97/96	98/97	99/98	
	absolutní údaje					nárůst mezd v %				
Okres	7 482	8 226	9 176	10 336	11 420	109,9	111,5	112,6	110,5	
Kraj	7 987	8 857	9 761	10 959	12 132	110,8	110,2	112,2	110,7	
ČR	8 172	9 676	10 296	11 688	13 047	118,4	106,4	113,5	111,6	

Zdroj : ČSÚ

Graf č. 5 – Vývoj průměrných mezd 1995-1999



Z grafu č. 5 je názorně vidět, že průměrná mzda v okrese je dlouhodobě nižší než průměrná mzda v kraji i v České republice, ale vývoj kopíruje vývoj národní.

Tabulka č. 22 - Struktura mezd v členění podle OKEČ, 1995-1999, údaje k 31.12., průměrná měsíční mzda

	1997		1998		1999		srovnání s průměrnou mzdou v %	
	DC	ČR	DC	DC	DC	ČR	DC	ČR
zemědělství a rybnářství	7 666	9 227	8 321	10 039	8 993	10 418	78,7	79,8
průmysl	9 456	10 548	10 683	11 617	11 857	12 853	103,8	98,5
stavebnictví	10 064	10 977	11 284	11 773	10 262	12 065	89,9	92,5
doprava a spoje	10 632	11 153	11 959	12 398	12 534	12 628	109,7	96,8
ubytování a pohostinství	6 843	6 657	7 276	7 090	7 653	8 917	67,0	68,3
obchod, opravy mot. vozidel a spotřební zboží	8 972	9 782	9 247	10 585	9 641	11 920	84,4	91,4
peněžnictví a pojišťovnictví	13 469	18 609	15 032	21 088	23 052	25 168	201,8	192,9
nemovitosti, pronájem a služby pro podnikání	9 794	11 740	7 702	13 051	8 239	13 070	72,1	100,2
veřejná správa a obrana	10 681	11 786	11 043	12 097	10 953	12 062	95,9	92,4
školství	8 999	9 401	9 242	9 818	10 732	11 258	94,0	86,3

zdravotnictví, veterinární a sociální činnosti	9 141	9 295	9 148	9 617	10 307	10 875	90,2	83,3
ostatní veřejné a soc.služby	7 527	9 017	8 172	9 861	8 501	9 997	74,4	76,6

Zdroj: ČSÚ

Struktura průměrných mezd v okrese Děčíně podle jednotlivých odvětví se od průměru České republiky významně liší (viz. tabulka 22).

Poslední sloupec tabulky č.22 porovnává % mzdu v jednotlivých odvětví ve srovnání s průměrem – jak pro okres, tak pro ČR. To znamená, že např. v zemědělství a lesnictví je mzda 78,8% vůči průměrné mzdě v okrese celkem, v ubytování a pohostinství je to 67% průměrné mzdy okresu. Naopak v dopravě a spojích (109,7% průměrné mzdy v okrese) a v peněžnictví a pojišťovnictví (201,8% průměrné mzdy v okrese) je v okrese Děčín průměrná mzda vyšší než je v okrese jako celku. V ČR je tentýž poměr nižší (doprava a spoje 96,8% průměrné mzdy v ČR, v peněžnictví a pojišťovnictví činí tento poměr 192,9% průměrné mzdy v ČR).

IV.3. Profesionální struktura obyvatelstva

Tabulka č. 23 - Struktura zaměstnanců v členění podle OKEČ, 1996-99, údaje za okres

	počet zaměst.	v %	počet zaměst.	v %	počet zaměst.	v %	počet zaměst.	v %
	1996		1997		1998		1999	
Zemědělství a rybnářství	2 008	3,6	935	2,3	855	2,2	651	2,0
Průmysl	19 216	34,9	18 403	45,5	18 108	46,0	17 636	53,8
Stavebnictví	3 930	7,1	2 006	4,9	1 824	4,6	1 421	4,3
Doprava a spoje	6 689	12,1	5 186	12,8	4 892	12,4	2 090	6,4
Ubytování a pohostinství	1 725	3,1	491	1,2	281	0,7	333	1,0
Obchod, opravy mot. vozidel a spotřebního zboží	7 871	14,3	2 288	5,6	2 647	6,7	1 758	5,4
Peněžnictví a pojišťovnictví	611	1,1	581	1,4	526	1,3	79	0,2
Nemovitosti, pronájem a služby pro podnikání	3 070	5,6	1 262	3,1	1 025	2,6	932	2,9
Veřejná správa a obrana	2 046	3,7	2 390	5,9	2 440	6,2	1 690	5,2
Školství	3 727	6,8	3 585	8,9	3 380	8,6	3 221	9,9
Zdravotnictví, veterinární a sociální činnosti	2 626	4,8	2 197	5,4	2 230	5,6	2 100	6,4
Ostatní veřejné a sociální služby	1 542	2,8	1 162	2,9	1 135	2,9	813	2,5
Celkem	55 061	100,0	40 486	100,0	39 343	100,0	32 726	100,0

Zdroj: ČSÚ

Jak vyplývá z předchozí tabulky, nejvíce zaměstnanců je na Děčínsku zaměstnáno v průmyslu a podíl těchto zaměstnanců se neustále zvyšuje. V roce 1999 bylo v průmyslu zaměstnána více jak polovina z celkového počtu zaměstnanců. Dalším významnějším odvětvím je školství, zdravotnictví, doprava a spoje.

Nárůst podílu pracujících v průmyslu, a obecně změny mezi roky 1996 a 1997 lze přičíst na vrub změně metodiky, jak je již uvedeno na počátku této kapitoly. Ovšem prudký nárůst podílu zaměstnaných v průmyslu mezi roky 1998 a 1999 je pozoruhodný, a patrně jej nelze

vysvětlit pouze metodickými příčinami. Je zřejmé, že průmyslová základna Děčína relativně posiluje, resp. vzhledem k absolutním hodnotám sledovaných údajů a celkovému trendu, zaměstnanost v průmyslových odvětvích Děčína klesá pomalu ve srovnání s ostatními odvětvími.

IV.4. Struktura nezaměstnaného obyvatelstva

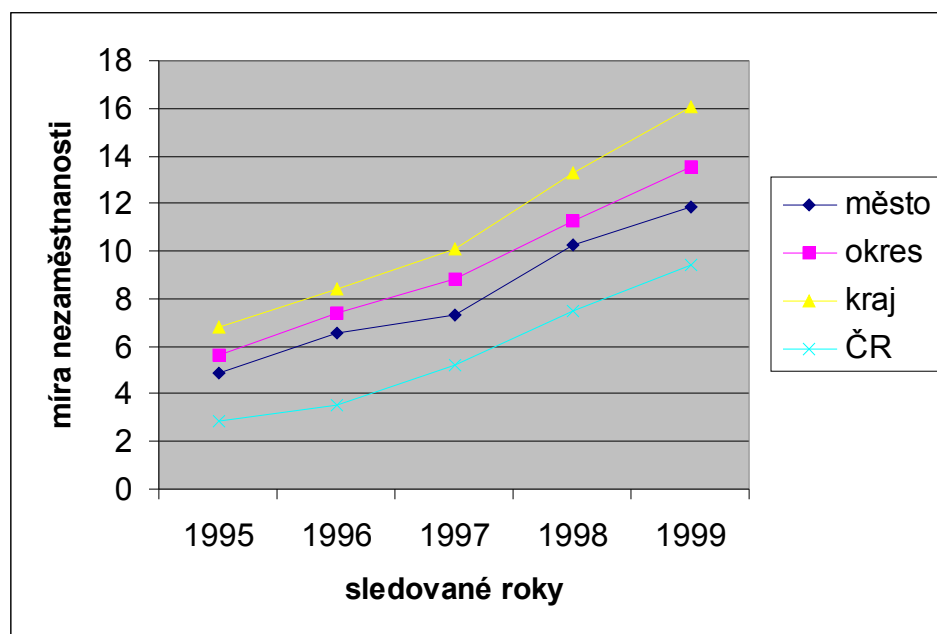
V grafu č. 6 je zachycen vývoj míry nezaměstnanosti ve městě Děčíně ve srovnání s vývojem v okrese a České republice. Míra nezaměstnanosti v Děčíně je ve srovnání s ČR na vyšší úrovni (tato skutečnost je ovlivněna mnoha faktory, např. nízkou vzdělanostní úrovní obyvatel, skladbou průmyslu apod.), avšak ve srovnání s okresem a krajem je nižší.

Tabulka č. 24 - Vývoj míry nezaměstnanosti v %, 1995-1999, údaje k 31.12.

	1995	1996	1997	1998	1999
Město	4,93	6,57	7,34	10,27	11,81
Okres	5,75	7,61	9,26	11,9	14,1
Kraj	6,81	8,42	10,11	13,32	16,04
ČR	2,9	3,5	5,2	7,5	9,4

Zdroj: ÚP DC

Graf č. 6 – Vývoj míry nezaměstnanosti



Tabulka č. 25 - Struktura uchazečů o zaměstnání podle vzdělání, 1995-1999

	1995	1996	1997	1998	1999
základní a bez vzdělání v %	48,7	47,6	43,3	41,3	41,1
Vyučení v %	36,8	37	38,4	40,1	39,9
ÚSO v %	9,2	10,2	11,6	12,2	10,9
ÚSV, gymnázium v %	2,1	2,0	1,8	1,7	1,9
vysokoškolské a vyšší odborné v %	0,7	0,5	0,8	0,7	0,9
Ostatní v %	2,5	2,7	4,1	4,0	5,3

Zdroj : ÚP DC

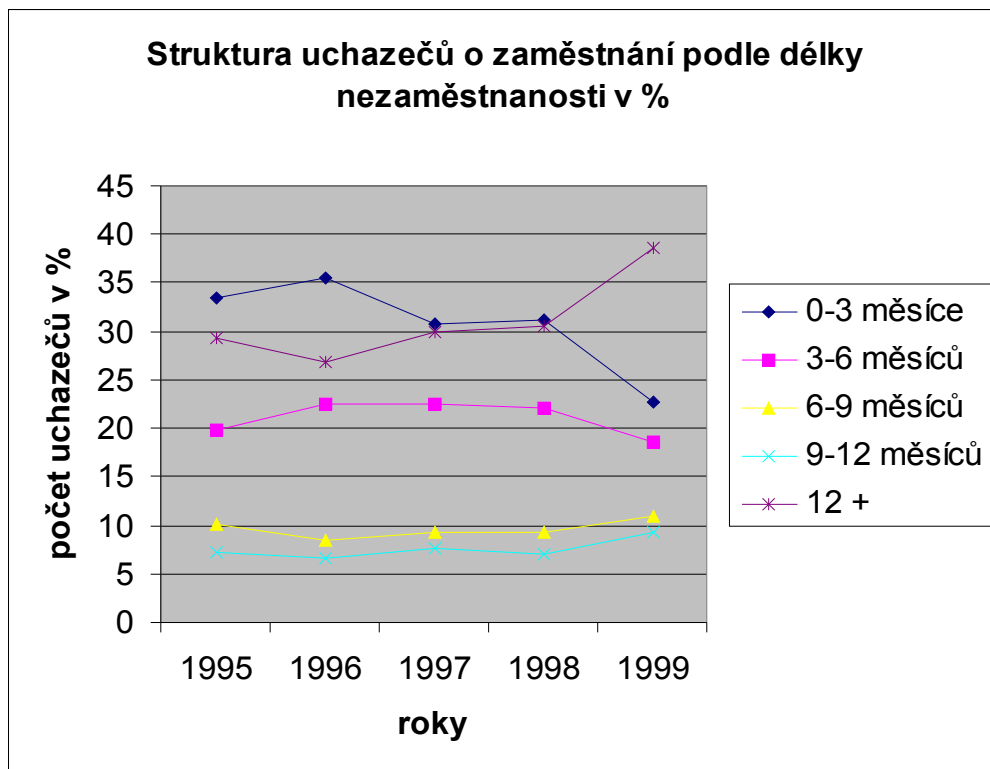
Ve struktuře evidovaných uchazečů o zaměstnání podle pohlaví převažují ženy, jejichž podíl na celkové nezaměstnanosti představoval v období sledovaných let 1996-1998 cca 54%. Velký počet uchazečů o zaměstnání je dále z věkových skupin 20-24 let (22,6 %) a 40-49 let (22,9 %).

Z hlediska struktury vzdělanostních kategorií vykazují nejvyšší nezaměstnanost osoby bez vzdělání a se základním vzděláním (41,1% v roce 1999) a vyučení (39,9%). Z hlediska struktury uchazečů o zaměstnání podle kvalifikace je nejvíce nezaměstnaných z řad dělníků (50,7 %) a tzv. THP (39,8 %). Nejméně osob je evidováno z řad řídicích pracovníků.

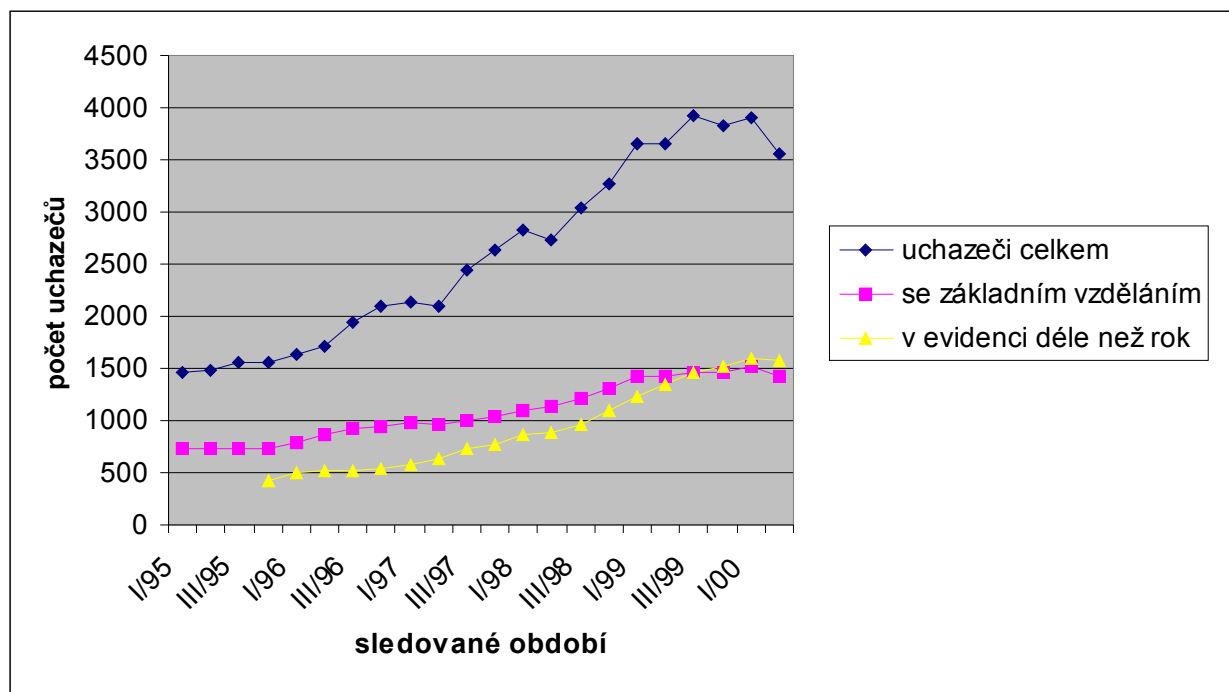
Následující graf č.7 zachycuje strukturu uchazečů o zaměstnání podle délky nezaměstnanosti za sledované roky 1995-1999. Do roku 1998 bylo nejvíce evidovaných uchazečů v časovém horizontu 0-3 měsíce a 12 a více měsíců trvání nezaměstnanosti. Standardně nejméně uchazečů o zaměstnání je evidováno za období 6-9 a 3-6 měsíců trvání nezaměstnanosti.

V roce 1999 však došlo k negativní změně. Úřad práce zaznamenal prudký nárůst nezaměstnaných více jak 12 měsíců na úkor kategorie 0-3 měsíce, která naopak vykázala prudký pokles. Počet evidovaných uchazečů v časových kategoriích 3-6 a 6-9 měsíců zůstaly nezměněny. Tento trend je značně varující, neboť by mohl mít nepříznivé důsledky nejen na celkovou životní úroveň obyvatel, ale i na rozvoj ekonomiku v dané oblasti.

Graf č. 7 – Struktura uchazečů o zaměstnání podle délky nezaměstnanosti



Graf č. 8 – Rozbor statistik nezaměstnaných se základním vzděláním a dlouhodobě nezaměstnaných



Tabulka č. 26 – Počet uchazečů na jedno volné pracovní místo, 1997-1999, údaje k 31.12.

	1997	1998	1999
Okres	5,4	30,7	22,5
Kraj	18,6	29,2	30,3
ČR	4,3	10,3	13,9

Zdroj: ÚP DC

Z hlediska počtu uchazečů na jedno volné pracovní místo je v okrese Děčín 22,5 uchazečů. Republikový průměr je 13,9 uchazečů na jedno volné pracovní místo a průměr severočeského kraje je 30,3. Z toho vyplývá, že okres Děčín je z hlediska tohoto ukazatele v rámci kraje podprůměrný.

V evidenci volných pracovních míst lze zaznamenat určité trendy. Ve specifických oborech pro daný region převažuje poptávka nad nabídkou. Je zde velký zájem ze strany zaměstnavatelů v oborech kovovýroba, zpracování kovových výrobků a textilní průmysl (šičky) atd. Problémem je však obsadit tato místa, neboť absolventi nejsou – jen malé % mladých lidí má o tyto obory zájem.

V. EKONOMIKA

V.1. Analýza hospodářských odvětví

Současná struktura podnikatelských a neziskových subjektů se sídlem na Děčínsku vznikla v podstatě dvojitým způsobem. Jednak po roce 1989 došlo k rozpadu většiny velkých státních podniků na menší útvary a jednak vznikla řada nových, většinou menších podnikatelských subjektů. Zejména společností s ručením omezeným (5,8 % z celkového počtu subjektů zapsaných v RES v okrese Děčín).

Značně se také zvýšil počet podnikatelů – fyzických osob nezapsaných v obchodním rejstříku (75,6 % z celkového počtu subjektů zapsaných v RES v okrese Děčín).

Následující tabulka uvádí vývoj zaměstnanosti v hlavních sektorech ekonomiky v okrese Děčín ve srovnání s vývojem v České republice.

Tabulka č. 27 - Vývoj zaměstnanosti v hlavních sektorech ekonomiky za okres, 1996, 1999

	1996	1999
Primer	2 008	651
Sekunder	23 146	19 057
Tercier - komerční služby	19 966	5 192
Tercier – veřejné služby	9 941	7 824
Primer v %	3,7	2,0
Sekunder v %	42,2	58,1
Tercier v %-komerční služby	36,4	15,9
Tercier v %-veřejné služby	17,7	24,0
ČR primer v %	6,0	5,1
ČR sekunder v %	41,0	40,4
ČR terciér v %-komerční služby	35,1	36,0
ČR terciér v %-veřejné služby	18,0	18,5

Zdroj: ČSU

Z tabulky je vidět náznak trendu mezi lety 1996-1999, kdy dochází ke snižování podílu osob zaměstnaných v primeru a naopak vzrůstá podíl zaměstnanosti v sekunderu. Také dochází k nárůstu terciéru v oblasti veřejných služeb (nadprůměrná je pouze zaměstnanost ve veřejné správě a mírně též ve školství). Naopak podíl tzv. progresivních komerčních služeb je podprůměrný. Jejich podíl na zaměstnanosti dosahuje asi jen $\frac{3}{4}$ republikového průměru.

Tabulka č. 28 - Průmysl podniky podle oboru své činnosti 1998
(ve srovnání s ostatními okresy Euroregionu Labe)

Obor	počet podniků				počet zaměstnanců			
	DC	TP	UL	LT	DC	TP	UL	LT
Těžba	3	6	0	4	74	149	0	59
Zpracování paliv	9	0	0	0
Energetika	9	0	9	5	1 924	0	2941	66
Hutnictví	10	4	6	3	1 280	28	752	0
Kovoprůmysl	777	546	577	578	2 241	1527	1740	1 251
Stroje, zařízení	74	87	55	60	3 243	447	819	977
Kancelářské stroje	3	0	0	0	37	9	0	0
Elektropřístroje	134	255	369	292	1 408	820	468	492
Radia, TV, spojové zařiz.	12	26	29	20	35	32	66	71
Zdrav. a přesné přístroje	52	55	79	40	143	863	327	113
Dvoustopá mot. vozidla	4	1	2	2	0	150	0	0
Ostatní dopravní zařízení	11	3	5	15	527	0	37	48
Chemický průmysl	42	45	96	28	200	690	3216	1 583
Zpracování plastů, pryže	39	18	23	10	722	93	183	11
Dřevařský průmysl	423	241	276	390	433	459	576	303
Výroba celulózy, papíru	13	7	4	10	781	224	0	2 165
Polygrafický průmysl	102	34	75	21	363	67	718	21
Průmysl skla a keramiky	147	117	40	61	588	6068	250	970
Textilní, oděvní, obuvnický	361	240	230	321	5 596	1136	214	1 070
Potravinářský průmysl	121	110	66	129	1 059	607	3689	2 627
Ostatní zpracovatelský p.	144	135	127	98	1 036	455	602	169
Ostatní průmysl	2	5	4	3	0	2496	0	0
Průmysl celkem	2 492	1 935	2 072	2 090	21 690	16 320	16 598	11 996

Zdroj : ČSÚ

Ze srovnání s ostatními okresy Euroregionu Labe vyplývá z tabulka č.28, jakou roli hraje průmysl v oblasti zaměstnanosti, rozvoje města atd. Na Děčínsku jsou zastoupena téměř všechna průmyslová odvětví a výjimkou těžké chemie, hutnictví železných kovů a uhelného hornictví. V zastoupení jednotlivých oborů podle počtu podniků dominuje na Děčínsku kovoprůmysl, dřevařství, textilní, oděvní a obuvnický průmysl.

Tabulka č. 29 - Charakteristika průmyslu v okrese Děčín, 1996-98
(ve srovnání s ostatními okresy Euroregionu Labe)

	DC	TP	UL	LT
Počet jednotek				
1996	43	28	26	20
1997	107	73	61	65
1998	124	97	74	79
Výroba zboží v mil. Kč				
1996	14717	11546	12719	15384
1997	25142	15506	19050	17367
1998	26920	17843	20986	18183
Počet zaměstnanců				
1996	17222	11862	12251	9112
1997	19417	12605	12718	9347
1998	19216	13127	12429	9183
Počet zaměstnanců/Podnik				
1996	401	424	471	456
1997	181	173	208	144
1998	155	135	168	116
Průměrná mzda				
1996	8686	9896	9627	9789
1997	9809	11236	10784	11181
1998	11050	12528	11353	12353

Zdroj : ČSÚ

Průmyslové podniky byly dříve v rámci celého okresu rozmístěny rovnoměrně. Některé z těchto závodů a provozů byly však velmi zastaralé a v nových ekonomických podmínkách neschopné konkurence. V rámci transformace národního hospodářství, vedle privatizace, došlo k likvidaci některých větších podniků, závodů a provozů (ZPA Děčín, Stavokonstrukce Děčín, Diana Děčín, Desta Děčín atd.)

V následující tabulce je uveden počet registrovaných jednotek v okrese podle odvětví činnosti ve srovnání s ostatními okresy Euroregionu Labe.

Tabulka č. 30 - Počet registrovaných jednotek v okrese Děčín podle odvětví činnosti k 31.12. 1998

(ve srovnání s ostatními okresy Euroregionu Labe)

	DC	TP	UL	LT
zemědělství, lesnictví a rybářství	1 041	719	682	2 154
Průmysl	2 581	2 017	2 104	2 851
stavebnictví	2 962	2 066	2 185	3 170
doprava a spoje	1 053	966	763	666
obchod, pohostinství, ubytování, opravy a spotřební služby	8 957	7 528	6 873	8 217
ostatní obchodní služby	2 705	2 990	4 412	2 458
veřejná správa, obrana, sociální zabezpečení	78	103	85	144
školství a zdravotnictví	527	441	579	514
ostatní veřejné a sociální služby	1 419	1 496	1 194	1 435

Zdroj: ČSÚ, RES

Při interpretaci dat z výše uvedené tabulky je nutné si uvědomit, že značná část podnikatelů-fyzických osob nemusí v současné době vyvíjet žádnou činnost nebo vykonává činnost pouze příležitostně při svém hlavním zaměstnání.

Po velkém počátečním zájmu dochází v posledních letech k postupnému útlumu ve vydávání živnostenských oprávnění.

Tabulka č. 31 - Přehled vydaných živnostenských oprávnění, 1996-1998

	1996	1997	1998
Počet nově vydaných živnostenských oprávnění	4 160	2 910	2 811
Z toho fyzickým osobám	3 372	2 433	2 281
Podíl živnostenských oprávnění vydaných FO	81,0	83,6	81,0

Zdroj : Živnostenský úřad DC

Významnější roli v ekonomických výsledcích hospodářství na území města a také ve vytváření pracovních příležitostí hrají samozřejmě subjekty větší. Jedním z kritérií měření velikosti podniku je tedy počet jejich zaměstnanců. Podle tohoto hlediska mají v okrese Děčín 2 subjekty více jak 1 500 zaměstnanců, 10 subjektů má mezi 500-999 zaměstnanci a 48 subjektů mezi 100-499 zaměstnanci.

Ve srovnání s obdobně velikými městy ČR je počet podniků s pětistý a více zaměstnanci nadprůměrný a je znakem relativně dobrého hospodářského potenciálu města Děčína.

V.2. Daňová výtěžnost

Daňové příjmy města jsou tvořeny :

- Daní z příjmu fyzických osob ze závislé činnosti
- Daní z příjmu fyzických osob samostatně výdělečně činných
- Daní z příjmu právnických osob
- Daní z nemovitostí

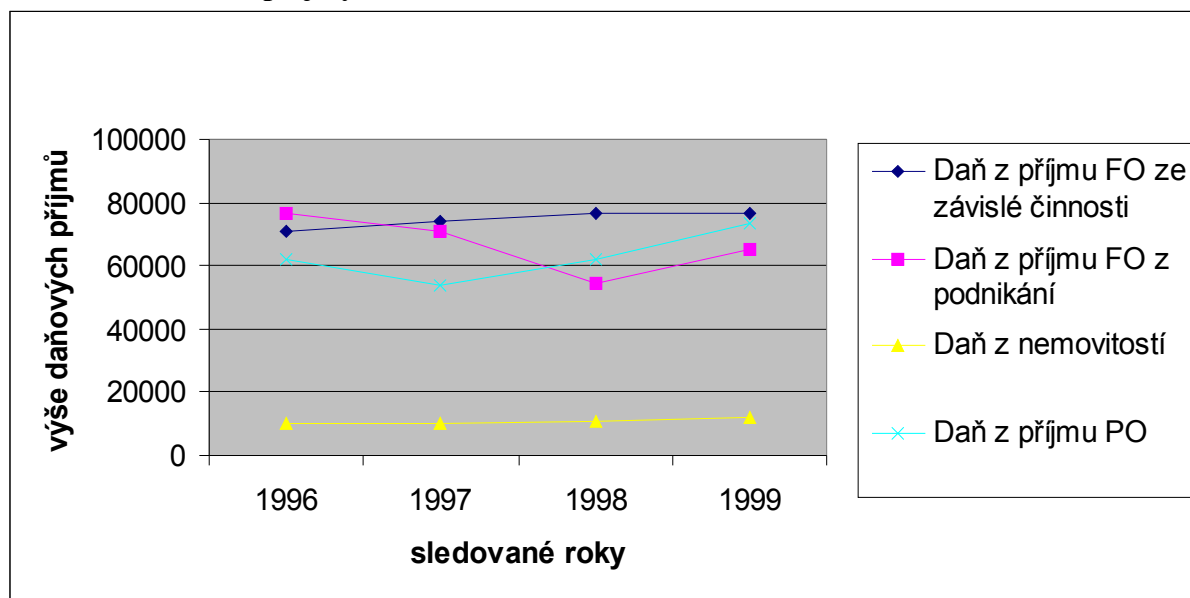
V následující tabulce a grafu je zachycen vývoj daňové výtěžnosti ve městě Děčíně v letech 1995 až 1999. Z grafu je vidět, že největší podíl na celkové daňové výtěžnosti má daň z příjmu fyzických osob ze závislé činnosti, která má od roku 1996 vzrůstající tendenci a nejmenší podíl daň z nemovitostí. Daň z příjmu fyzických osob z podnikání zaznamenala po roce 1996 prudký pokles, který byl pravděpodobně způsoben nepříznivou ekonomickou situací. V roce 1999 opět dochází k vzestupu. Daň z příjmu právnických osob zaznamenala po roce 1996 také propad, způsobený zánikem mnoha firem, ale od roku 1998 dochází opět k mírnému, ale trvalému vzestupu.

Tabulka č. 32 - Daňové příjmy města, 1996 - 1999 (v tis. Kč)

		1996	1997	1998	1999
Daň z příjmů fyzických osob ze závislé činnosti	Město absolutní údaje	70 727	73 815	76 447	76 821
Daň z příjmů fyzických osob z podnikání		76 860	71 070	54 545	65 259
Daň z nemovitostí		10 282	10 074	10 696	11 822
Daň z příjmů právnických osob		62 133	53 930	62 093	73 394
Daň z příjmů fyzických osob ze závislé činnosti	Město V přepočtu na 1 obyvatele	1,31	1,38	1,44	1,45
Daň z příjmů fyzických osob z podnikání		1,43	1,33	1,03	1,23
Daň z nemovitostí		0,19	0,19	0,2	0,22
Daň z příjmů právnických osob		1,15	1,01	1,17	1,38

Zdroj : MěÚ DC, Ekonomický odbor

Graf č. 9 – Daňové příjmy města Děčína



VI. NEJVĚTŠÍ ZAMĚSTNAVATELÉ

Pro detailnější popis situace v oblasti zaměstnanosti ve městě Děčín je uváděn seznam rozhodujících zaměstnavatelů, vývoj zaměstnanosti v těchto podnicích od roku 1997, spolu s předmětem jejich činnosti a uvedením zahraničního partnera.

Tabulka č. 33 - Vývoj zaměstnanosti u rozhodujících zaměstnavatelů na území města Děčína

Název organizace	druh činnosti	Zahraníč. účast	1997	1998	1999	2000
Alusuisse s.r.o.	výroba hliníkových a slitinových polotovarů	Švýcarsko	679	691	676	676
Balcke-Durr Industrial Cooling s.r.o.	výroba vzduchových chladičů	SRN	116	133	141	135
Česká pošta						380
České dráhy s.o.						820
Československá plavba labská, a.s.	vnitrozemská vodní doprava, překlad zboží, stavba lodí		892	676	976	1002
Daymoon a.s.	specializovaná výroba strojírenského spotřebního zboží		228	205	181	184
DC Četrans Děčín s.r.o.	nákladní automobilová i tuzemská i mezinárodní doprava		266	309	229	270
DP města Děčína a.s.	autobusová městská doprava		238	244	248	250
Ferox a.s.	výroba a montáž vybraných tlakových zařízení	USA	520	505	430	416
Grafiatisk a.s.	polygrafická výroba	SRN	126	121	117	124
Hoco Bauelemente s.r.o.	výr. plastových oken a rolet	SRN	162	158	142	150
Karned a.s.	výroba nástrojů s tvrdokovovými plátky		225	226	186	180
Kabelovna Děčín-Podmokly a.s.	výroba kabelů a kabelových příslušenství	SRN	480	596	686	660
Kovočas VD	výroba předmětů pro domácnosti		181	179	166	166
Kovošrot Děčín a.s.	zpracování kovového odpadu	SRN	111	115	143	117
Obalex s.r.o.	výroba a zpracování vlnité lepenky	Nizozemí	573	714	496	506
Ryko s.r.o.	opravy a rekonstrukce kolejových vozidel		286	302	263	263
Severočeská Energetika a.s.	nákup a prodej elektřiny				528	528
Silike s.r.o. Praha	výroba žáruvzdorného zboží		106	116	122	122
Technické služby DC, a.s.	čištění, sběr a odvoz odpadků		200	190	187	250
Wico B.G.M., a.s.	Výroba kovových a plastových zdrhovadel, forem a nástrojů a svařovacích a lisovacích konstrukcí					195

Jak je vidět z přehledu hlavních zaměstnavatelů, struktura hospodářství je v Děčíně poměrně diverzifikovaná. Některé podniky v Děčíně jsou v České republice naprosto ojedinělé (např. ČSPL, a.s.).

V přehledu nejsou uváděny veřejné podniky (nemocnice, městský úřad, okresní úřad atd.).

VII. ŠKOLSTVÍ, KULTURA A ZDRAVOTNICTVÍ

VII.1. Vzdělávací zařízení

V současné době působí v Děčíně celkem 8 mateřských školek, které navštěvuje 1.200 dětí. Základní školy (první stupeň) jsou v Děčíně 4 (počet žáků 5.000).

Tabulka č. 34 - Školství v okrese Děčín, 1998/99

Typ školy	počet žáků				počet učitelů				žáci/učitel	
	DC	TP	UL	LT	DC	TP	UL	LT	DC	ČR
Mateřské školy	3 849	3 492	3 109	3 641	323	272	262	294	11,9	12
Základní školy	14 031	12 850	12 107	11 887	806	759	710	751	17,4	16,6
Speciální školy	1 297	1 268	1 218	759	165	153	156	130	7,9	7,3
Gymnázia	1 201	1 561	117	1 036	95	126	87	97	12,6	12,2
SOŠ	2 715	1 873	3 104	1 873	254	206	247	189	10,7	9
SOU	2 074	1 376	2 545	1 972	155	97	159	164	13,4	15,6
z toho s maturitou	202	215	504	100						

Zdroj: Školský úřad DC

Síť středních škol je v Děčíně tvořena 1 gymnáziem, 1 střední zdravotní školou, 1 vyšší odbornou školou, 6 středními odbornými školami, středními odbornými učilišti, učilišti. V následující tabulce je uveden seznam těchto škol za celý okres. Děčín je jako jediné město v republice sídlem plavebního učiliště.

Tabulka č. 35 - Seznam středních odborných škol, gymnázií, učilišť v okrese Děčín

Střední zdravotnická škola, Děčín IV
Střední zdravotnická škola, Rumburk
SPŠSaD, Děčín VI
Střední lesnická škola, Šluknov
SZaŠ, SzemŠ, SOU, Děčín Libverda
SPŠ stavební a VOŠ, Děčín I
SOŠ a SOU dopravní a strojní a U, Děčín
SPŠ elektrotechnická a strojní a SOU Varnsdorf
SOŠ, SOU, U a PrŠ Šluknov
SOŠ, SOU, OU a PrŠ Varnsdorf
SOŠ a SOU Děčín IV
Gymnázium Děčín I
Gymnázium Rumburk
Gymnázium Česká Kamenice
OA a obchodní škola Děčín I
OA a obchodní škola Rumburk
SOU polygrafické Rumburk
SOU stavební Děčín
SOU stavební Děčín, odlouč. prac. Krásná Lípa
SOU technické Varnsdorf
OU a PrŠ Děčín-Křešice

Zdroj: Školský úřad DC

V roce 1995 bylo v Děčíně zřízeno detašované pracoviště ČVUT Praha – Fakulta dopravní, fakulta jaderná a fyzikálně inženýrská.

V zaměření "Logistika a ekonomie v dopravě a telekomunikacích" studenti získají znalosti v rozsahu teoretického inženýrského základu, který zahrnuje v potřebném rozsahu i znalosti v oborech humanitních. Z odborných znalostí jde zejména o logistiku, marketing, finanční teorie, účetnictví, zasilatelství, správu dopravní infrastruktury, zbožíznalství a místní, oblastní a státní správu. Uplatnění absolventa je ve všech oblastech dopravy, spojů, státní správy a samosprávy, na finančních úřadech apod.

V zaměření "Softwarové inženýrství v ekonomii" se studenti připravují pro budoucí uplatnění jako vysoce kvalifikované programátorsko-administrativní síly se znalostí dvou světových jazyků a základů ekonomie, marketingu, manažerství, pojistné matematiky, financí apod. Absolventi obou zaměření získají po úspěšné obhajobě závěrečné práce titul bakalář, který je prvním stupněm vysokoškolské kvalifikace. Potřeba pracovníků se vzděláním podobného typu je v současné době zvláště aktuální. Značný zájem o zřízení detašovaného pracoviště ČVUT v Děčíně proto projevily nejen místní městské a okresní orgány, ale i průmyslové podniky, banky a další instituce.

V Děčíně působí mimo těchto institucí ještě 1 základní umělecká škola, 2 DDM a Stanice mladých přírodovědců.

VII.2. Sportovní zařízení a rekreace

Děčínsko poskytuje díky své rozmanitosti ideální podmínky k rekreaci i ke sportovnímu využití, k pěší turistice i cykloturistice.

Přehled významných rekreačních zařízení :

- Koupaliště pod zámekem, Děčín I
- Koupaliště Pesly, Děčín III
- Zimní stadion, Děčín III
- Sportovní hala, Děčín I
- Krytí bazén je v současné době ve výstavbě

- Plánovaná výstavba malého atletického stadionu.
(Lehkoatletický stadion bude mít umělohmotný povrch a kromě běžecké dráhy, vrhačského sektoru a rozběžiště pro skok daleký se plánuje také stavba hřiště pro volejbal, nohejbal)

- Travnaté fotbalové hřiště
Pozn.: Rekonstrukce škvárového hřiště stála město zhruba na pět milionů korun s tím, že 1,6 miliónu této investice pokryla dotace od ministerstva školství. Lehkoatletický stadion bude mít umělohmotný povrch a kromě běžecké dráhy, vrhačského sektoru a rozběžiště pro skok daleký se plánuje také stavbu hřiště pro volejbal, nohejbal.

K rekreačnímu sportování patří i moderní bowling klub v Děčíně XXXI, krytá i otevřená střelnice, sauny, fitcentra, posilovny, hřiště, herny, tenisové kurty atd.

Mezi významné sportovní kluby patří :

- HC Děčín (lední hokej 2.liga)
- TJ Sportovní klub Děčín (tenis)
- Slavoj Děčín (házená)
- SK Děčín (vodní pólo)
- Paraklub Děčín
- Kuželky sportovní klub Děčín

Každoročně zdejší sportovní kluby, jednoty a oddíly pořádají několik tradičních akcí, hlavně soutěží a závodů cyklistických, plaveckých, vodáckých atd. Mezi oblíbené se řadí vodácký slalom, konaný na jaře a na podzim na Ploučnici v Děčíně. Dalším zpestřením jsou výletní jízdy vlaků tažených parní lokomotivou, které organizuje Spolek železniční nostalgie v Děčíně.

Rekreaci umožňuje přímo poloha města. Až do města Děčina pronikají okraje okolních lesů. V blízkosti města se rozprostírají velké lesní parky. Jedná se zejména o park na Stoličné hoře a druhý na Pastýřské stěně, které jsou oblíbenými cíly vycházek i výchozími místy výletů.

Tabulka č. 36 - Sportovní zařízení v m²

	1995	2000
Stadiony a velkoplošná hřiště	78 800	72 800
Ostatní hřiště	16 200	30 000
Sportovní haly a tělocvičny	7 260	8 800
Dětská dopravní hřiště	2 400	2 000
Autocvičiště	2 800	2 800
Plavecké bazény otevřené	5 100	5 100
Plavecké bazény kryté včetně školních	100	840
Zimní stadiony otevřené	0	1 800
Zimní stadiony kryté	1 800	1 800
Loděnice	960	1 100
Střelnice	8 000	8 000
Lyžařské svahy a vleky	0	6 600
Cyklotrial, bicros	0	10 000

Zdroj : MěÚ

VII.3. Kulturní zařízení

Přehled hlavních kulturních zařízení v Děčíně:

- Městské divadlo
- Kino Sněžník

(Pozn. Od 14.8. do 8.9. 2000 probíhá rekonstrukce tohoto kulturního zařízení. Celková výše investic je cca 2,5 mil. Kč. Rekonstrukce spočívá ve snížení počtu sedaček z původních 534 na 384 + 4 pro vozíčkáře. Dojde tak k zvětšení prostoru pro diváka z původních 90 na 120 cm)

- Společenský dům Střelnice
- Kulturní a společenské středisko
- Hefaistos, prodejní galerie
- Městská knihovna
- ZOO Děčín
- Okresní muzeum

Stálá expozice :

Vývoj lodní dopravy na Labi
 Gotická plastika na Děčínska
 Ptactvo Děčínska
 Město na louce
 Procházka starým Děčínem

Výstavy na IV. čtvrtletí 2000 :

Kolébka sklárny Chřibská (výsledky archeologického výzkumu zaniklé sklárny v Doubici)
 Století průmyslu a řemesel (výstava Okresní hospodářské komory Děčín)
 Kamenina zn. Palme (historie výroby kameniny firmou Palme na základě muzejních sbírek)
 Poklady země (krása minerálů z českých i světových nalezišť)
 Kouzlo vánoc (Betlémy z muzejních a soukromých sbírek)
 Museum loutek Milana Knížíka
 (expozice historických loutek v prostorách bývalé zbrojnice děčínského zámku)

VII.4. Zdravotnická zařízení

Zdravotnická zařízení na území města Děčína, ať už státní nebo soukromá, poskytují občanům zdravotnické služby v rozsahu a za podmínek stanovených zákonem č. 20/1966 Sb. o péči a zdraví lidu.

Tabulka č. 37 - Přehled zdravotnických zařízení (státní i nestátní),1999

	PL pro dospělé	PL pro děti	diabetologie	gastroentologie	geriatrie	kardiologie	ARO a intenzivní péče
město	31	21		2	1	2	9
okres	71	46	5	3	1	3	11
	nefrologie	revmatologie	FBLR	hematologie	TBC	urologie	rehabilit. prac.
město	1	2	3	1	2	5	6
okres	1	2	5	1	5	3	13

	ortopedie	ORL	foniatrie	dětské ORL	oftalmologie	Radiodia- gnostika
město	4	8	1	1	5	3
okres	11	12	1	1	11	4
	imunologie	neurologie	psychiatrie	dermatologie	chirurgie	gynekologie
město	3	2	1	6	19	10
okres	4	6	3	8	30	24

Zdroj : Referát zdravotnictví OkÚ DC

Tabulka č. 38 - Přehled zdravotnických lůžkových zařízení ve městě Děčín, 1998-2000

	1998	1999	2000
Nemocnice Děčín			
Chirurgie	54+5 JIP	54+5 JIP	54+5 JIP
Interna	86+5 JIP	80+6 JIP	80+6 JIP
ošetřovatelská	30	26	26
Gynekologie	28	28	28
Porodnice	17	17	17
Dětské	35+2 JIP	28+3 JIP	28+3 JIP
novorozenecké	17	17	17
Oční	15	15	15
ORL	20	20	20
ARO	5	5	5
Kožní	15		
Neurologie	24	24	24+5 JIP

Zdroj :Referát zdravotnictví OkÚ DC

Kromě zdravotnických zařízení ve městě pracují zařízení, která se specializují na poskytování sociálních služeb občanům.

Tabulka č. 39 - Typy zařízení s počty sociálních lůžek za město Děčín, 2000

Město	Počet lůžek
Ústav pro mentálně postižené Horní Žleb	54
Ústav pro mentálně postižené Domino, Boletice	34
Domov důchodců, Kamenická, Děčín	112

Zdroj :Referát zdravotnictví OkÚ DC

Dále ve městě působí výchovný ústav pro děti a mládež.

VIII. TECHNICKÁ INFRASTRUKTURA

VIII.1. Dopravní zařízení a sítě

Silniční síť

Okres Děčín má vzhledem ke své výhodné poloze dobré komunikační podmínky. Obce a města okresu Děčín jsou propojena hustou sítí silnic.

Hlavní osu silniční dopravy představuje silnice I. třídy (I/13) spojující Podkrušnohoří (z Karlových Varů přes Chomutov, Most a Teplice) s Podještědím (Liberec), která v Děčíně přechází po novém mostě. Její význam spočívá zejména v tranzitní přepravě. Tranzitní doprava zajišťuje spojení mezi Českou republikou a SRN s vazbou na severské státy Evropy. Na tento systém navazuje tzv. Královská silnice z Lužice přes státní hranici na Lobendavu – Rumburk – Nový Bor do České Lípy.

Tabulka č. 40 - Charakteristika dopravy v okrese Děčín, 1998

(ve srovnání s ostatními okresy Euroregionu Labe)

	jednotka	DC	TP	UL	LT
silniční doprava					
silniční síť	km	693	410	384	939
Hustota	km/100km ²	70	87	95	91
motorová vozidla					
Celkem	tis. ks	57,9	60,6	52,1	59,4
osobní automobily	tis. ks	41,1	44,2	38,6	39,4
na 1000 obyvatel	ks	307	342	325	345
nákladní automobily	tis. ks	4,36	5,02	5,04	5
Motocykly	tis. ks	12,19	11,18	8,34	14,79
na 1000 obyvatel	ks	91	86	70	129

Zdroj : ČSÚ

Tabulka č. 41 - Intenzita dopravy ve městě Děčíně

Celoroční průměry intenzity dopravy za 24 hodin						
název měřeného úseku	celk.počet vozidel		změna v %	celk. počet těžkých vozidel		změna v %
	1996	1998		1996	1998	
	Pivovarská	9 181	9 709	105,7	1 310	771
Revoluční náměstí	9 787	10 296	105,2	1 323	808	61,0
Slovanská	1 770	1 038	58,6	152	329	216,4
Ruská	9 464	11 058	116,8	1 147	1 655	144,3
Nový most	22 512	25 826	114,7	2 940	5 467	185,9
Tyršův most	11 895	14 410	121,1	1 452	1 768	121,7
Labské nábřeží	10 345	11 263	108,9	1 173	1 217	103,7
Radniční	5 563	6 850	123,1	1 181	1 755	148,6
Ústecká, Desta	7 795	10 785	138,3	1 305	2 061	157,9
Teplická, Strojunion	13 703	15 017	109,6	1 323	1 193	90,2
Hlavní nádraží	4 801	6 457	134,5	421	791	187,9
Podmokelská, výjezd Ruská	15 348	16 023	104,4	1 794	.	.
Podmokelská, fotbal.stadion	17 279	17 596	101,8	1 955	.	.
Starý most	21 908	28 126	128,4	2 578	5 467	212,1

Zdroj : Odbor dopravy MěÚ DC

Železniční síť

Město Děčín je železničním uzlem (křižovatkou mezi směrem sever – jih a severovýchod – jihozápad) celostátního významu se stanicí mezinárodního charakteru Praha – Děčín – Drážďany – Berlín - Hamburk (č. 815), která je též přechodovou stanicí mezi Českou republikou a Německem.

Význam této dopravní trasy je zvýrazněn i skutečností, že je součástí prvního železničního koridoru Děčín – Břeclav. V současné době probíhá modernizace tohoto I. železničního koridoru. Úsek státní hranice SRN – Děčín je dlouhý cca 10 km a byl již zrekonstruován v letech 1996-1998. Maximální rychlost zde i přes velkou členitost dosahuje 140 km/h. Na některých úsecích byly použity starší pražce SB8p, celkem bylo opraveno 33 propustků a jeden most byl zcela vyměněn. Nasazení moderních vysokorychlostních souprav umožní výraznější zkrácení jízdních dob u vlaků vyšší kategorie (EC). Trasa hraje velmi důležitou roli také v železniční dopravě kontejnerů. Trasou prochází přibližně 90% kontejnerů se zbožím do Čech i naopak.

Tabulka č. 42 - Pravidelné kontejnerové linky ucelenými vlaky k 1.12. 1998

relace	operátor	frekvence týdně	pozn.
Praha-Uhřetěves - Hamburk	Metrans	denně	
Praha-Uhřetěves - Bremerhaven	Metrans	2x týdně	
Lovosice - Hamburk	Intrans	3x týdně	vlak se dělí
Lovosice - Brémy	Intrans	3x týdně	vlak se dělí
Ostrava - Moskva	Intrans	1x týdně	
Praha-Žižkov - Rotterdam	Intrans	4x týdně	
Č.Budějovice - Villach - Itálie	Bohemia Combi	denně	ROLO přepravy kamionů
Lovosice - Drážďany	Bohemia Combi	denně	ROLO přepravy kamionů

Zdroj: V. Pažourek

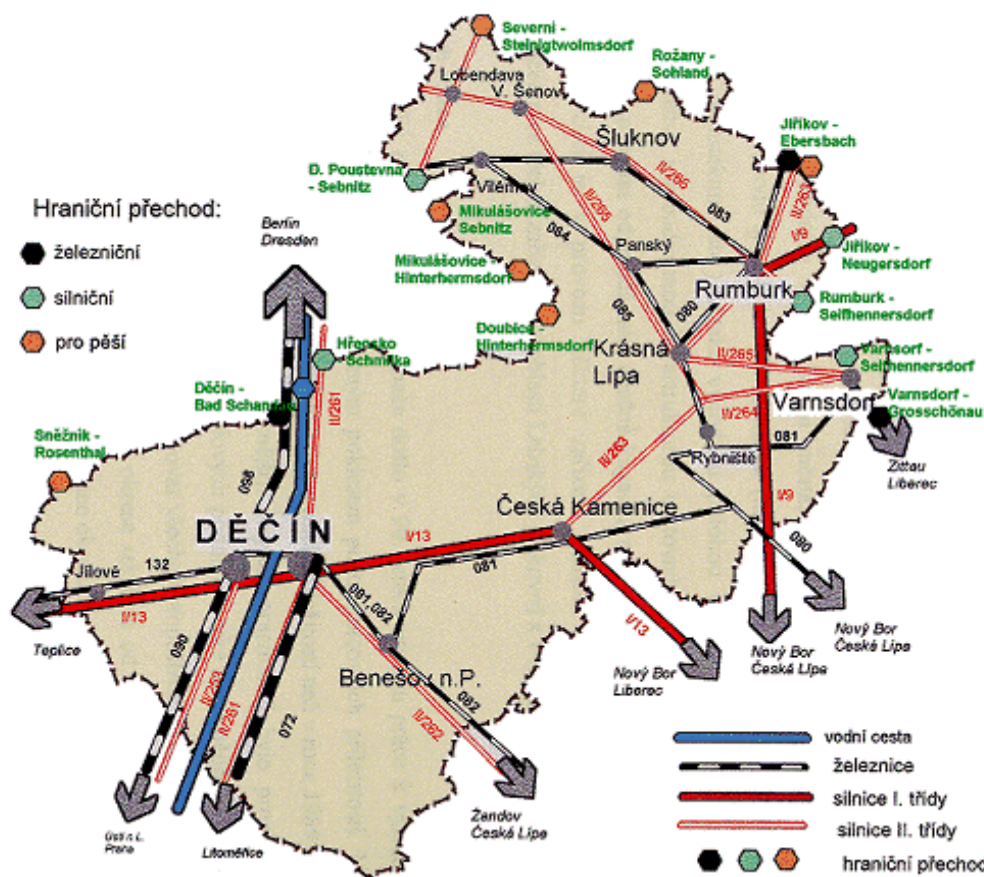
Výrazná většina kontejnerových vlaků projíždí přes hraniční přechod v Dolním Žlebu.

Další významné tratě jsou Praha – Ústí nad Labem (č. 090) a č. 098 Ústí nad Labem - Dolní Žleb.

Významným dopravním prvkem jsou v Děčíně železniční stanice Děčín hlavní nádraží a Děčín východ. Železniční stanice Děčín hlavní nádraží disponuje 4 propojenými obvody – osobní nádraží, staniční střed, nákladní nádraží a západní nádraží. Železniční stanice Děčín východ disponuje pouze 3 obvody – horní nádraží, dolní nádraží a přechodné nádraží.

Graf č. 10 – Schéma základní dopravní sítě okresu Děčín

Schema základní dopravní sítě okresu Děčín



Městská hromadná doprava

Městská hromadná doprava je v Děčíně provozována Dopravním podnikem Děčín, a.s. Doprava ve městě je zajišťována autobusy, kloubovými autobusy a nízkokapacitními autobusy.

Denně je nasazeno 62 vozových jednotek a 82 řidičů do služby.

Tabulka č. 43 - Dopravní obslužnost, přepravené osoby a vozové kilometry MHD

	1995	1996	1997	1998	1999
Přepravené osoby (mil.) celkem	22 281	22 083	18 689	12 329	12 386
vozové kilometry (mil.)	2 694	2 696	2 520	2 531	2 546
Příměstská doprava (vozové km v tis.)			320	345	334
zájezdová doprava (vozové km v tis.)	145	248	370	374	250

Dopravní podnik města DC

V roce 1998 došlo v Děčíně k zavedení čipových karet. Do roku 1998 se jedná pouze o odhady. V současné době se Dopravní podnik zaměřuje stále více na zájezdovou dopravu, neboť k tomu má mnohem kvalitnější zázemí, než drobní přepravci. DP také zajišťuje obsluhu příměstských oblastí, vzhledem k ekonomice dopravy, většinou nízkokapacitními autobusy.

Ostatní možnosti dopravy

Město je vzhledem ke své poloze významným říčním přístavem. Děčín leží na labské vodní cestě, která jej spojuje se střední a severní částí Německa, státy Beneluxu a Francií. Děčín je sídlem ČSPL. V přístavu jsou poskytovány komplexní služby v logistickém řetězci (překlad a skladování zboží, pakování kontejnerů, celní a spediční služby, pronájem prostor a ploch).

Je zde speciální poloha pro překlad substrátů z vagonů se spodními výpustěmi. Kontejnerový terminál s kapacitou 3000-4000 TEU/rok. Terminál těžkých kusů a investičních celků do hmotnosti 80 tun. Prostor pro skladování ferromateriálů na volné rampě. Dále zde je vysoká překladní kapacita hromadných substrátů pomocí drapákového překlada a možnost uskladnění zboží v krytých skladech - vhodné pro paletizované zboží. K dispozici je dále 16 překladních ploch (kryté plochy 4.000 m² a plochy nekryté 12.300 m²) a 9 jeřábů.

Vlečky přístavů jsou napojeny na hlavní železniční koridor Drážďany - Praha - Vídeň a na železniční síť Děčín - Ústí nad Labem - Cheb. Dále je zde možnost překlada z a do plavidel v návaznosti na automobilovou dopravu.

Charakteristika labské vodní cesty na území Děčína:

- 91,8-92,3 – loděnice Boletice
- 92,54-92,64 – překladiště Kovošrot
- 92,0-94,15 – přístav Děčín Rozbělesy
- 94,09-94,19 – překladiště Děčín
- 95,38-95,61 - osobní přístav Děčín
- 96,44-97,03 - překladiště Děčín – Loubí
- 97,2-98,15 - překladiště Děčín - Nové Loubí
- 98,2-98,3 - tankovací stanice ČSPL
- 107,66 - osobní přístav Hřensko.

Překladiště Děčín-Loubí patří mezi nejlépe vybavená překladiště s nejlepšími plavebními možnostmi na českém Labi. V roce 1998 zajišťovalo cca třetinu výkonů v lodní dopravě.

Tabulka č. 44 - Výkony veřejných přístavů

přístav	Majitel	1998
Děčín	ČSPL,a.s.	0,452
Ústí n.L.	České přístavy, a.s.	0,242
Lovosice	ČSPL,a.s.	0,048
Mělník	České přístavy, a.s.	0,157
Praha	České přístavy, a.s.	0,1
Kolín	České přístavy, a.s.	0

Zdroj : Dopravní rozvojové středisko ČR, a.s.

Tabulka č. 45 - Prognóza o výkonech v lodní dopravě ČSPL, a.s. (v mil. tun.)

	1997	1998	2000	2003	2005	2010
vodní doprava celkem	1,750	1,524	1,750	1,850	1,950	2,000
Tuzemská	0,428	0,223	0,250	0,250	0,300	0,300
Zahraniční	1,322	1,301	1,500	1,600	1,650	1,700

Zdroj : Dopravní rozvojové středisko ČR, a.s.

Tabulka č. 46 - Podíly jednotlivých druhů doprav na zahraniční dopravě v %

	1993	1994	1995	1996	1997	1998
Železnice	84,0	70,3	70,9	66,7	57,6	57,7
Silnice	14,9	27,9	26,7	31,0	40,8	40,2
Lodní doprava	1,1	1,8	2,4	2,3	1,6	2,1

Zdroj : V. Pažourek, Dopravní rozvojové středisko ČR, a.s.

V trendech je patrný růst významu silniční dopravy a pokles přeprav po železnici při celkovém růstu objemů přeprav. Lodní doprava v podstatě stagnuje okolo 1-2,5% nicméně její význam se ukázal během let 97-98, kdy vlivem hospodářských potíží české ekonomiky, kdy všechny dopravní obory při dovozu a vývozu výrazně ztratily výkony až na lodní dopravu. Efektem stagnace železničních přeprav je růst významu lodní dopravy z pohledu hromadných přeprav zboží (ve vztahu k železnici) zhruba z 1% v roce 1993 na 4% v roce 1998. Je zjevné, že zlepšení plavebních podmínek by tento trend výrazně posílilo.

Již v roce 1996 schválila vláda svým usnesením č.635/96 účast státního rozpočtu na financování programu podpory vodní dopravy v ČR v letech 1997-2005. Zlepšení plavebních podmínek je nutné pro rozvoj vodní dopravy, která je součástí dopravní infrastruktury ČR a návazností na vhodné plavební parametry německého úseku. Český úsek Labe od Střekova po státní hranici je v současné době z hlediska plavby značně nespolehlivý, neboť řeka často vysychá na poměrně dlouhou dobu, takže nákladní lodě jsou nuceny čekat na vyšší hladinu. Německý úsek Labe je již od roku 1993 postupně upravován regulační metodou pro zajištění ponoru plavidel 140cm po dobu 345 dnů v průměrně vodném roce.

Je prokázáno odbornými posudky a studii, že z důvodu vyššího spádu dna řeky na českém úseku Labe nelze zajistit tuto požadovanou plavební hloubku pouze regulačními úpravami. Výstavba dvou nových vodních děl u Prostředního Žlebu a Malého Března, doplněná prohrábkou konců zdrží, je optimální řešení, příznivé z hlediska vlivů na přírodu, garantuje stanovené parametry zlepšení plavebních podmínek. Výstavba plavebních stupňů zvedne hladinu řeky do takové výšky, aby zajistila splavnost Labe minimálně po 340 dnů v roce. Tato plánovaná výstavba se však setkala s velkým odporem organizací zabývajících se ochranou životního prostředí, ale i veřejnosti.

Osobní lodní doprava

Od roku 1994 každoročně roste počet a frekvence osobních lodí na trase. V letech cca 1880-1945 osobní lodě na trase Děčín-Hřensko přepravovaly cca. 250-400 000 turistů ročně. V letech 1946-1966 počty klesly na cca. 100-200 000 ročně, 1966-1989 na cca 80-120 000 cestujících ročně, z nichž převážná většina byla z českého vnitrozemí. Po roce 1989 začaly výrazně převažovat zahraniční návštěvníci. Pravidelnou linkou Bad Schandau-Děčín, na které plují tři plavidla německých společností do města připluje cca. 8-10 000 turistů ročně při cca. 200 přistáních osobní lodi v Děčíně.

Trasu Děčín-Hřensko z cca 20 % využívají turisté ze zahraničí. Ročně převezou tam i zpět při cca. 150 plavbách 8 000 turistů.

Charterové plavby v Čechách ročně slouží pro cca. 5 000 cestujících.

Charterové plavby německých plavebních společností do Čech ročně převezou do 2 000 cestujících.

Plně obsazená kabinová plavidla, která v Děčíně zastaví cca. 40-50, přivezou cca. 3 000 turistů.

V současné době se počítá se zřízením přístavních můstků pro osobní lodě v Děčíně a v Dolním Žlebu.

Konkretizace místa:

Děčín – Podmokly ř. km 95,55 – levý břeh Labe

Můstek pro osobní lodní dopravu zde fungoval do počátku 90. let. Dobrý přístup pro pěší z mostu dr. Miroslava Tyrše a z labského nábřeží v Podmoklech. Je zde možné připojení na elektrickou skříň, u můstku je parkoviště pro osobní automobily a je možné parkování i pro autobusy. Je zde možné snadno zřídit bezbariérový přístup.

Dolní Žleb ř. km 104,31 – levý břeh Labe

Můstek pro osobní lodní dopravu zde byl ještě ve 40. letech. V blízkosti je nádraží v Dolním Žlebu odkud je přístup viaduktem.

Dnes slouží osobní lodní dopravě dva soukromé lodní můstky (ČSPL a KD). Snahou je vytvořit veřejný osobní přístav, který by mohl sloužit i jiným subjektům a rozšířil tak možnosti přistávání osobních lodí.

Potřebné by bylo i zlepšení kvality služeb v osobní lodní dopravě. Lodní můstek ČSPL nespĺňuje požadavky bezbariérového přístupu na loď. Můstek KD je pravidelně zaplavován za jarních povodní. Efektem bude i předpokládané snížení přístavních poplatků ve veřejném přístavu proti soukromým můstkům, které by mohlo podnítit větší zájem o plavby do Děčína. Záměrem je vytvořit základnu pro osobní lodní dopravu s komplexním vybavením.

Hraniční přechody v okrese Děčín, 2000

Tabulka č. 47 - Provozované celní přechody

Silniční hraniční přechody

Varnsdorf - Seifhennersdorf (P,C, M,OA, B)

Rumburk - Seifhennersdorf (P,C, M,OA)

Jiříkov – Neugersdorf (P,N)

Dolní Poustevna – Sebnitz (P,C,M,OA)

Hřensko – Schmilka (P,C,M,OA,B)

U všech těchto uvedených hraničních přechodů je otevřeno nepřetržitě.

Železniční hraniční přechody

Děčín – Bad Schandau (ŽOS, ŽN)

Rumburk – Ebersbach (ŽOS, ŽN)

Říční hraniční přechody

Hřensko – Schöna (ŘOS, ŘN)

Otevírací doba 1hod před úsvitem – 1hod po soumraku

Zdroj: RRR OkÚ DC

Tabulka č. 48 - Provozované turistické stezky

Šluknov-Rožany – Sohland (P, C)	Zadní Doubice – Hinterhermsdorf (P)
Jiříkov – Ebersbach (P,C,V)	Mikulášovice – Hinterhermsdorf (P,C,L)
Jílové-Sněžník – Rosenthal (P,C,V)	Hřensko – Schöna (P,C,V-přívovz)
Mikulášovice-Tanečnice – Sebnitz (P)	Lipová – Sohland (P,C,V)
Lobdava-Severní – Steingtwölmsdorf (P,C)	Dolní Žleb - Elbradweg Schöna
<i>Nově dohodnuté turistické přeshraniční stezky</i>	U většiny těchto turistických stezek je
Mikulášovice (Tomášov – Sebnitz	otevírací doba :
(Hrtigswalde) (P,L)	6-22hod (1.4.-30.9.)
Lobdava – Langburkersdorf (P,C)	8-18hod (1.10.-31.3.)
Dolní Podluží – Waltersdorf (Herrenwalde)	
(P,C,L,V)	

Zdroj: RRR OkÚ DC

Vysvětlivky:

P – pěší, C – cyklisté, M – motocykly, OA - osobní automobily, B – autobusy, N – nákladní doprava, ŽOS – osobní doprava na železnici, ŽN – nákladní doprava na železnici, ŘOS – osobní doprava na řece, ŘN – nákladní doprava na řece, V - vozičkáři, L - lyžaři.

VIII.2. Vodovodní a kanalizační síť

Vodovodní síť

Okres i samotné město Děčín dosahuje v celkovém napojení na veřejnou vodovodní síť dobré úrovně. Převážná část obyvatel je zásobována v rámci skupinového vodovodu. Pouze obyvatelstvo v okrajových částech města (Velká Veleň, Lesná, Maxičky) má samostatné vodovody.

Vodárenská soustava na území Děčína je velmi komplikovaná. Do původní soustavy byly integrovány 3 samostatné vodovody (Folknáře, Březiny, Studenec, Nebočady, Horní Oldřichov, Boletice nad Labem, atd.). Každý z těchto vodovodů má jiný zdroj pitné vody.

Současná vodovodní síť je v majetku akciové společnosti Severočeská vodárenská se sídlem v Teplicích. Sama tato společnost je pak ve většinovém vlastnictví měst severočeského kraje. V současné době je na vodovodní síť napojeno zhruba 52.000 obyvatel, tj. cca 99,5 %. Velmi zhruba lze soustavu rozdělit do 7 tlakových pásem, resp. do 7 skupin vodojemů odpovídajících si svými hladinami.

Hlavními zdroji pitné vody pro Děčín jsou

- Děčínský Sněžník, kapacita 58-123 l/s. Jedná se o oblast s řadou menších pramenů.
- Hřensko, kapacita 110-160 l/s. Odsud je voda čerpána do vodojemů Hřensko-Kámen.
- Bynov, kapacita 55 l/s. Jde o velmi kvalitní vodu, není třeba úpravy.

Kvalita vody je sledována a zcela splňuje kritéria platné ČSN. Kapacita hlavního zdroje představuje dostatečně kapacitní rezervu pro další rozvoj. Celková akumulací kapacita

vodojemů je 31.220 m³ a denní potřeba vody je 21.550 m³. Z toho bytový fond 18.524 m³/den, průmyslové provozy 2.743 m³/den, zařízení občanské vybavenosti 193 m³/den a zemědělství 71 m³/den. Velkým problémem je však stáří této vodovodní sítě. Podstatná část je starší 50 let a překročila již svoji plánovanou životnost.

Kanalizační síť

Odkanalizování a čištění odpadních vod je na nižší úrovni než vlastní zásobování vodou. Extenzivní rozvoj v posledních 40 letech, orientovaný převážně na výstavbu nových zdrojů pitné vody a zásobování obyvatel pitnou vodou, zanedbal péči o rozvoj a údržbu kanalizačních stok. Důsledkem je zaostávající systém odkanalizování a přestárlý kanalizační fond. Celková délka stávající stokové sítě je 31,03 km.

Rozhodující význam má tedy pro město stavba nové velké čistírny odpadních vod (ČOV). Jedná se zatím o poslední velkou čistírnu na dolním toku Labe zajišťovanou Severočeskou vodárenskou společností a.s. se zahraniční pomocí. Finanční podporu ve výši 180 mil. Kč se podařilo získat ze strany Evropské Unie.

V současné době je na území města vybudována nesouvislá jednotná kanalizační síť. Touto sítí jsou odváděny odpadní vody z dílčích povodí na území Děčína přímo do povrchových vod zdejších lokálních vodotečí či přímo do Labe a Ploučnice. Celkový počet výustí kanalizačních stok do místních recipientů je 28. Řešení této situace vyžaduje zaústění těchto stok do nově vybudovaného kmenového pravobřežního a levobřežního kanalizačního sběrače. Takto podchycené odpadní vody budou svedeny na nově vybudovanou centrální ČOV k jejich náležité likvidaci.

V menší míře je v současné době likvidace odpadních vod zajištěna ještě následujícími způsoby :

- U rodinných domků mimo dosah stávajících kanalizačních sítí se jedná o záchyt odpadních vod do žump či septiků. Tato zařízení jsou různého stáří, většinou prosakující, s nízkou čistící schopností.
- Odpadní vody ze sídliště Březiny jsou čištěny na lokální ČOV + hrubé předčištění s česlemi pro sídliště Boletice.
- Některé výrobní provozy mají pro likvidaci svých vyprodukovaných průmyslových odpadních vod vybudovány samostatné čistírny.

V současné době je na kanalizaci napojeno zhruba 48.000 obyvatel (prognóza na rok 2015 počítá s napojením cca 51.500 obyvatel).

Výstavba čistírny odpadních vod na řece Labi pokračuje druhou etapou, která představuje vybudování kanalizačního sběrače pro město Děčín. K proražení cest pro unikátní systém rozvodu kanalizační sítě pod řekou Labe byly nasazeny speciální technologie. Ze strany dodavatelů je snaha předat do užívání první část, představující samotný areál ČOV a také část sběracího systému, ještě v letošním roce.

VIII.3. Zásobování energiemi

Město Děčín je zásobováno energiemi ve formě tepelné a elektrické, dále zemním plynem, pevnými palivy a propan-butanem.

Tepelná energie slouží převážně k vytápění a přípravě teplé užitkové vody (dále jen "TUV") pro obyvatelstvo i podnikatelskou sféru a pro zásobování technologických procesů v podnikatelské sféře. Elektrická energie je spotřebována v domácnostech i v podnikatelské sféře. Zemní plyn slouží většinou pro vytápění, přípravu TUV a přípravu jídel. Pevná paliva a propan-butan jsou v méně významném rozsahu zdrojem energie pro lokální vytápění a přípravu jídel především v okrajových čtvrtích města.

Tepelná energie

Ve městě je celá řada větších tepelných zdrojů pro dálkové vytápění. Většinou se však jedná o zdroje spalující neekologická paliva (hnědé uhlí, topný olej). Proto se v nové koncepci zásobování města teplem počítá s maximálním využitím zemního plynu.

V současné době jsou výraznými zdroji tepla 2 moderní kogenerační jednotky v Bynově (postavena v roce 1996) a v Želenicích (postavena v roce 1998). Koncem roku 2001 se počítá se spuštěním CZT Děčín východ, který pokryje podstatnou část města na pravém břehu Labe. Dalším pozitivem bude zrušení mnoha starých kotelen. Teplonosným médiem je ve všech případech horká voda.

Provozovatelem je společnost Termo a.s.

Elektrická energie

Výhradním distributorem je Severočeská energetika a.s., která dodává odběratelům na území města elektrickou energii dodanou přenosem po vedeních vysokého napětí 110kV. Hlavními napájecími body jsou rozvodny Želenice a Děčín východ. Sítě vysokého napětí jsou provozovány na napěťové hladině 10, 22 a 35 kV. Většina elektrické energie byla nakoupena od dominantního dodavatele ČEZ a.s. Zbytek zajišťují tradiční dodavatelé a vlastní výroba regionu.

Přenosová kapacita vedení i transformačních stanic je dostatečná a neomezuje rozvoj města a další spotřebu elektrické energie.

Zemní plyn

Výhradním distributorem je Severočeská plynárenská a.s., která zásobuje tímto druhem energie pouze ty části města, kde je vybudována distribuční síť plynovodů. Zemní plyn je přiváděn 2 vysokotlakými a 1 středotlakým plynovodem. Podstatná část území je plynofikována nízkotlakými a střednětlakými rozvody.

Celková délka nízko a středotlakých rozvodů je 174.924 m, délka přípojek je 52.737 m a počet přípojek je 2.095.

Celkový počet odběratelů na území města Děčína je 5.402, z toho 64 velkoodběratelů a 919 maloodběratelů.

V současné době se připravuje plynofikace Vilsnic a Křešic.

VIII.4. Telekomunikace

Město Děčín spadá do uzlového telekomunikačního obvodu UTO Děčín. Provozovatelem veřejných telekomunikačních služeb je SPT Telecom a.s. Oblast telekomunikačních sítí je v Děčíně prakticky vyřešena. Všechny analogové ústředny byly nahrazeny moderními digitálními technologiemi.

VIII.5. Pozemky vhodné pro podnikání

V katastru města Děčína se nachází několik ploch, které by přicházely v úvahu jako pozemky vhodné pro podnikání. Jedná se o :

Tabulka č. 49 - Pozemky vhodné pro podnikatelské aktivity v obci

Lokalita	rozloha	vlastník	elektřina	voda	kanalizace	plyn	komunikace
Dolní Oldřichov	2,5 ha	obec	ano	ano	ano	ne	možnost napojení na silnici I.třídy
Křešice	6 ha	obec	možnost napojení		ne	ne	možnost napojení na silnici II.třídy
Staré město- Pod Chlumem	5 ha	obec	není zainvestován				

Lokality mimo město Děčín

Lokalita	rozloha	vlastník	elektřina	voda	kanalizace	plyn	komunikace
Ludvíkovice	5 ha	obec	možnost	není zainvestován			možnost napojení na silnici I.třídy
Ludvíkovice	5 ha	obec	napojení	není zainvestován			možnost napojení na silnici I.třídy

Zdroj: Odbor územního plánování MěÚ DC

VIII.6. Objekty vhodné pro podnikání

Na území města Děčína se nachází mnoho nevyužívaných objektů (starších, ale i rozestavěných), které by mohly být vhodné pro další využití. V nabídce jsou jak celé areály, tak i části těchto areálů.

Výrobní Areál Děčín, Ústecká 20, Děčín V, 40502 (bývalá Desto)

Jedná se o soubor objektů určených pro strojní výrobu s odpovídajícím technickým a administrativním zázemím. Areál se nachází ve výrobní zóně města Děčína. Je přímo přístupný z hlavní komunikace E 442 a je napojen na veřejný rozvod elektřiny, vody, kanalizace a plynu. Areál závodu je vybaven železniční vlečkou.

Zastavěná plocha celkem: 24 196 m²

Plocha pozemků celkem: 47 136 m²

Hlavní hala st.p. 3671/7

Jednopodlažní hala ocelové nosné konstrukce se zděným opláštěním a se třemi jeřábovými drahami o nosnosti 2t, 5t, 2t. Je rozdělena komunikačním koridorem na dvě části. Napojená na rozvody médií po areálu. V devadesátých letech byla provedena celková rekonstrukce střechy a sociálních zařízení. V severozápadní části haly je dvoupodlažní vestavek. V minulosti 1.N.P vestavku užíváno pro provoz lakovny a galvanizovny. V této části se nachází zařízení na neutralizaci odpadu, sklady chemikálií a ostatní.. Ve 2.N.P jsou šatny, kanceláře a

část neutralizační stanice. Rok výstavby 1969. Celkový stav údržby dobrý. Podlahová plocha celkem cca 10 000 m².

Hlavní administrativní budova st.p. 3671/2

Sedmipodlažní volně stojící monolitický skelet s úplným podsklepením, napojen na rozvod médií po areálu. Dvě ze šesti nadzemních podlaží byly užívány pro provoz nástrojárny, zbylé čtyři podlaží jsou dispozičně řešeny jako kanceláře. V suterénu jsou šatny a umývárny, rozvodna, akumulátorovna, náhradní zdroj el. energie. Objekt je podzemní chodbou propojen s budovou šaten. V roce 1996 byla provedena rozsáhlá rekonstrukce interiéru a nové fasády. Objekt je vybaven dvěma osobními a jedním nákladním výtahem. Celkový stav údržby dobrý. Plocha podlaží cca 1280m².

Hala HARD st.p.č.3674

Volně stojící hala ocelové nosné konstrukce se sedlovou střechou a s opláštěním z trapézového plechu. Hala je napojen na rozvod médií po areálu. V hale je zděná dvoupodlažní vestavba, kde se nachází kanceláře, sociální zařízení, sklady a nákladní výtah o nosnosti 2t.. Prostory vestavby byly dispozičně navrženy jako prostory pro skladování. Rok výstavby 1991 Podlahová plocha haly cca 1500m².

Hala OTS st.p.č.3671/16

Jednopodlažní dvoulodní hala, ocelové nosné konstrukce se zděným opláštěním a sedlovým krovem ocelové konstrukce V hale je vestavek s kanceláři a sociálním zařízením. V devadesátých letech byla provedena dílčí postupná modernizace a adaptace části haly na prodejnu náhradních dílů. Hala je napojena na rozvod médií po areálu. Celkový stav údržby je dobrý. Podlahová plocha haly cca 1633m².

Hala řezárny a stříhárny st.p.č 3671/11

Jednopodlažní, trojlodní hala železobetonové skeletové konstrukce s několika mostovými jeřábi s max. nosností 5t. Objekt je napojen na rozvod médií po areálu, plus samostatná odbočka přípojky plynu se samostatným měřením. Topení samostatné pomocí plynových zářičů. V hale je taktéž administrativní přístavek. Hala přímo navazuje na administrativní přístavbu se třemi nadzemními podlažími a podsklepením. Podlahová plocha haly cca 2000m².

Hala kotelny st.p.č. 3671/12

Jednopodlažní zděná stavba s pultovou střechou a s vestavbou velína a soc. zařízení pro obsluhu. Kotelna obsahuje dva kotle Roučka-Slatina s plně automatickým ovládním. Kolaudace kotelny v roce 1994.

Budova garáží a nabíjecí stanice st.p.č.3671/3

Jednopodlažní zděná stavba, užívaná k provozním účelům jako garáže a údržbářské dílny, napojena na rozvody médií po závodě. Podlahová plocha cca 1050m². Údržba běžná.

Budova závodní jídelny st.p.č. 3672

Volně stojící zděný objekt s nákladovou rampou. Objekt má dvě nadzemní a jedno podzemní podlaží. Objekt je vybaven velkokapacitním kuchyňským zařízením, vzduchotechnikou, chladicími boxy, nákladními výtahy a má samostatnou přípojku plynu a vody. Údržba horší běžná.

Budova vrátnice na st.p.č. 3673

Jednopodlažní stavba s podsklepením. Objekt má samostatnou přípojku plynu a samostatné ústřední plynové topení. Před objektem se nachází parkoviště. Celková údržba dobrá.

V areálu se nachází další doplňkové stavby (ocelové kolny, vodárna a vodojem, ocelové přístřešky, redukční stanice plynu apod.)

Provozní Areál Matador v Děčíně, Ústecká ulice č. p. 20, Děčín

Provozní areál strojírenské výroby situovaný v průmyslové zóně města v těsné blízkosti hlavního výrobního areálu DESTY NOVA, a.s. Areál je složený z objektů určených pro strojní výrobu, skladování, garáží a administrativních budov. Je napojen na veřejný rozvod plynu a kanalizace, elektro a voda je napojena přípojkami z hlavního závodu. Objekty jsou vytápěny pomocí centrální plynové kotelny umístěné v areálu. Přístup do všech objektů je zajištěn po zpevněných komunikacích. Objekty a pozemky jsou díky výborné poloze vhodné i k dalšímu komerčnímu využití.

Zastavěná plocha celkem: 2 286 m²

Plocha pozemků celkem: 6 522 m²

Vstupní administrativní objekt

Zděný dvoupodlažní nepodsklepený objekt s sedlovou střechou. Přízemí - tři kanceláře a sociální zařízení. V patře tři kanceláře. Vytápění objektu je zajištěno lokálním plynovým topidlem s teplovodní soustavou s tělesy. Celkový stav údržby: výborný.

Hlavní výrobní a skladovací hala

Jednopodlažní nepodsklepený zděný objekt Podlaha betonová. Vytápění z centrální kotelny a teplovodními tělesy. Objekt je příčně rozdělen na tři části. V hale je vystavěn dvoupodlažní administrativní vestavek. V přízemí - sociální zařízení, v patře kanceláře. Plocha 632 m², výška 5,8 m. Stáří 16 let. Celkový stav údržby: dobrý

Administrativní a provozní objekt

Dvojpodlažní zděná budova, nepodsklepená se sedlovou střechou. V přízemí objektu kanceláře, sociální zařízení a sklady. V patře kanceláře a WC. Podkroví objektu je prázdné. Vytápění zajišťují otopná tělesa. Na objekt navazuje zděná přístavba se sedlovou střechou, kde se nacházejí provozní a skladové prostory. Přístavba navazuje a je propojená s hlavní výrobní halou. Stav údržby: zanedbaný. Celkový stav údržby: dobrý.

Ostatní stavební objekty

V prostoru areálu se dále nacházejí tyto objekty: Zděný objekt dílen, soustružen a garáží - 338 m² Dřevěná skladová hala, plocha 178 m². Zděný objekt tesárny, plocha 46 m². Zděná garáž, plocha 24 m² Zděná plynová kotelná pro celý areál. Menší admin. zděný objekt, plocha 117 m². Uvedené plošné výměry jsou zastavěné plochy. Celkový stav objektů: dobrý až zanedbaný.

Volný pozemek - parkoviště

Nezastavěný pozemek, v současnosti využívaný jako parkoviště se zpevněnou asfaltovou plochou. Pozemek je v dosahu a přímo přístupný z frekventované komunikace. Síť na hranici pozemku. Plocha je cca 1200 m².

Průmyslový objekt v Dolním Oldřichově - Děčín

Průmyslový objekt se strojírenskou výrobou v Dolním Oldřichově - Děčín. Objekt přízemní, tvořen ze tří prvotních technologicky na sebe navazujících budov. Firma zajišťuje ucelený výrobní program včetně povrchových úprav (soustružení, frézování, broušení, leštění, zinkování atd.) Objekt nabízen včetně kompletního strojního zařízení. Bližší specifikace: Vhodnost k podnikání: ne. Účel: výroba-sklad. Plocha pozemku [m²]: 2 728. Druh budovy: cihlový, elektroinstalace: 220/380V, kanalizace: veřejná, garáž: ne, telefon: ano, výtah: ne, parkování: ano, stav objektu: dobrý

Rozestavěný výrobní a skladovací objekt

Místo - Děčín-Podmokly, zastavěná plocha 486 m² (hala), 354 m² (sklad hořlavin), 3000 m² (ostatní plocha). Pětipodlažní rozestavěná hala s přílehlými pozemky. Využití pro výrobní, skladovací a jiné účely. Cena 3.500.000 Kč.

Předpokládá se také, že mnoho nevyužitých objektů je ve vlastnictví Českých drah a SČE. Bohužel jejich výčet s podrobnější charakteristikou se nepodařilo zjistit.

IX. ŽIVOTNÍ PROSTŘEDÍ

Poloha Děčína (město se rozprostírá v široké kotlině na obou březích řeky Labe, zástavba kopíruje zářezy údolí) je určitým limitujícím faktorem, který má vliv na rozvoj města, ale ovlivňuje do jisté míry i kvalitu životního prostředí.

IX.1. Ovzduší

Od poloviny 90. let lze ve městě pozorovat zlepšující se tendence v oblasti znečištění ovzduší. Dochází intenzivně k odstraňování lokálních topenišť na uhlí a k přechodu na plynofikaci, což se projevuje snižováním koncentrací SO₂, ale naopak však vzrůstají nebo stagnují koncentrace NO_x. Díky mírně vzrůstající tendenci u oxidů dusíku, je Děčín stále zařazen k oblastem se silně znečištěným ovzduším. Největším a masivním znečišťovatelem je v současné době v Děčíně automobilová doprava. Hlavní tah na Liberec byl sice vyřešen výstavbou Nového mostu, ale řada aut projíždí neustále středem města. V dopravních špičkách dochází na určitých místech k dopravním zácpám a tím i k mimořádnému zvýšení koncentrací NO_x, neboť neexistuje komunikační obchvat města a mnoho aut nespĺňuje emisní limity.

Tabulka č. 50 – Přehled základních znečišťujících látek ve městě Děčíně
v ug/m³

Název a číslo měřicí stanice	SO ₂			Nox		
	1997	1998	1999	1997	1998	1999
Děčín OHS (576)	25	.	13	.	137	151
Děčín nemocnice (331)	30
Děčín (1014)	34	24	16	57	58	54
Děčín Bynov (671)	37	30	.	neměří se		
Děčín 3-Oblouková (631)	.	23	22	neměří se		

Zdroj: ČHMÚ

Zdroje znečišťování ovzduší lze rozdělit do několika kategorií. Velké zdroje v Děčíně sice jsou, ale jsou ekologizovány. Malé zdroje znečišťování jsou převážně také ekologizovány díky přechodu na plynofikaci, s výjimkou okrajových částí Děčína. Tyto malé zdroje však nezpůsobují tak velkou zátěž. Problémem se stávají střední zdroje, které produkují nespálující VOC (těkavé organické látky), neboť dochází k jejich nárůstu (např. benzinové pumpy). Tyto zdroje je třeba evidovat a kontrolovat.

Tabulka č. 51 - Emise základních znečišťujících látek

(srovnání s ostatními okresy Euroregionu Labe)

v t/rok

kg/obyvatele/rok

	DC	TP	UL	LT		DC	TP	UL	LT
Tuhé látky					Tuhé látky				
1995	1042,3	2748,7	913,8	1308,3	1995	7,8	21,5	7,7	11,5
1996	436,7	1817,3	796	745,6	1996	3,3	14,2	6,7	6,5
1997	182,4	1257,9	308,6	605,8	1997	1,4	9,8	2,6	5,3
1998	82,8	1539,7	124,8	704,1	1998	0,6	11,9	1,1	6,2
SO₂					SO₂				
1995	2936,1	37042	7121,6	10636,7	1995	21,9	290,2	60,1	93,3
1996	2821,6	31391,5	5337,7	11104,2	1996	21,1	245,4	45	97,5
1997	1564,5	17043,8	8278,2	10799,2	1997	11,7	132,7	69,7	94,7
1998	1079,6	21249,5	7987,3	7294,6	1998	8,1	164,9	67,3	94,6

Nox					Nox				
1995	641,9	9513,9	2291,3	2967,7	1995	4,8	74,5	19,3	26
1996	681,1	6008,6	2198,6	3178,1	1996	5,1	47	18,5	27,9
1997	475,1	9957,4	2094,7	2976	1997	3,6	77,5	17,6	26,1
1998	399,8	10831,8	2205,4	3330,2	1998	3	84,1	18,6	29,2
CO					CO				
1995	1005,2	1180,4	1229,8	1747,7	1995	7,5	9,2	10,4	15,3
1996	1091,7	880,5	702	1308,8	1996	8,2	6,9	5,9	11,5
1997	386,5	645,5	790,3	1014,3	1997	2,9	5	6,7	8,9
1998	271,5	984,2	1200	604,2	1998	2	7,6	10,1	5,3
CxHy					CxHy				
1995	128,2	366,2	413	525,1	1995	1	2,9	3,5	4,6
1996	118,9	343,9	196,6	121,9	1996	0,9	2,7	1,7	1,1
1997	92,6	292,6	261,3	170,5	1997	0,7	2,3	2,2	1,5
1998	99,6	390,3	300	160,7	1998	0,7	3	2,5	1,4

Zdroj : ČSÚ, ČIŽP

IX.2. Odpady

Na základě zákona č. 125/97 je původcem komunálního odpadu město. Sběr, svoz a likvidace komunálního odpadu je zajišťována Technickými službami Děčín, a.s.

Komunální odpady produkované na území okresu jsou sládkovány na dvou skládkách skupiny SIII, které plně vyhovují současné právní normě. Centrální skládka Orlík IV, leží mimo katastrální území Děčína, byla uvedena do provozu v roce 1995. Má rozlohu 11,5 ha a její objem je 1,5 mil m³ s možností ukládání domovního a průmyslového odpadu po dobu 37 let. Řada obcí, včetně Děčína, provozuje sběrné dvory na nebezpečné a velkoobjemové odpady a organizuje mobilní svozy těchto odpadů. Po celém městě jsou rozmístěny nádoby na tříděný odpad a sběrný recyklovaných surovin.

Na Děčínsku citelně chybí recyklační zařízení na stavební odpady, kompostárna na biologický odpad a značně problémový je odbyt využitelných složek vytříděných z komunálního odpadu.

Na území okresu se nachází téměř 300 antropogenních navážek, z toho cca 30 velmi rizikových starých zátěží.

Problematiku skládkových lokalit lze zhruba rozdělit na tři etapy :

1) období do roku 1850

toto období lze charakterizovat jako období s minimální produkcí domovního i průmyslového odpadu. Domovní odpad byl likvidován ukládáním na nejrůznějších vhodných místech poblíže městského osídlení. Vlastní odpady lze klasifikovat jako neškodné. Průmyslových odpadů bylo v tomto období minimum a byly většinou spalitelné.

2) období do poloviny 20. století

pro toto období je charakteristický nárůst absolutního množství odpadů a to jak komunálních, tak i průmyslových. V komunálních odpadech tohoto období dominuje převaha popela z domácností, včetně nepoužitelného anorganického odpadu a další významnou položkou v tomto období jsou nepoužitelné zbytky po demolcích starších objektů. Odpady lze považovat za relativně neškodné a obce je likvidovaly zasypáním a zarovnáním terénu v majetku obcí, který pak byl využit pro výstavbu.

Problematika průmyslových odpadů byla řešena jednotlivými vlastníky a to formou spalování v topeništích jednotlivých provozů a nespalitelné tuhé a tekuté odpady byly ukládány na pozemcích jednotlivých závodů.

- 3) období druhé poloviny 20. století
je charakterizováno prudkým nárůstem množství jak komunálního, tak průmyslového odpadu. Vzhledem k politickým a majetkoprávním změnám ve vztazích k pozemkům, dále s ohledem na rychlý nárůst počtu městského obyvatelstva, daným koncentrací obyvatel do městských celků a nepřirozeným rozvojem průmyslové produkce zaměřené na těžký průmysl, vyvstala najednou před místní samosprávou problematika likvidace velkého množství odpadů. Lze usuzovat, že tato kvalitativní a kvantitativní změna ve skladbě a množství odpadů, zastihl řízení obcí a legislativu nepřipravené řešit nadcházející problematiku. Sklárky vznikaly často na místech, která nebyla vybírána podle hlediska škodlivosti či vlivu na prostředí, ale podle okamžitého nápadu a nutnosti, bez ohledu na vlivy a dopady.

Výsledkem je, že v krajině jsou sklárky odpadů nejrůznějších velikostí a kubatur a to jak komunálních, tak průmyslových i chemických, častěji však vše ve směsici, u kterých se až dodatečně zjišťuje, jak těžké zatížení a jakou kontaminaci pro krajinu představují.

V současnosti existuje již seznam zpracovaných skládkových lokalit (sklárky nad 50.000 m³)
Jedná se o:

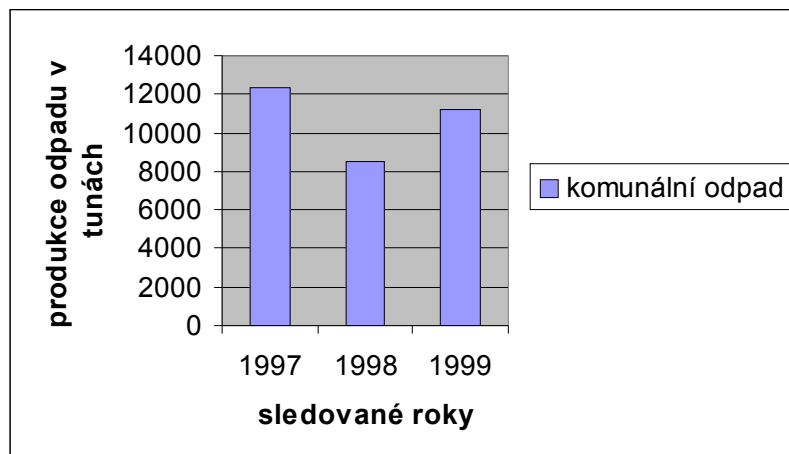
Pravý břeh Labe:

DC/Dc-Ne/1	Děčín – Nebočady
DC/Dc-Kř/2	Vašátkova rokle
DC/Dc-Stm/3	Děčín – Staré město – náhon
DC/Dc-Bř/4	Březiny – skládka CTZ
DC/Dc-Fol/5	Děčín XXVII – Folknářova ulice
DC/Dc-NM/6	Kamenická ulice – Děčín II
DC/Dc-Stm/7	Děčín – Staré město – Na špičce
DC/Dc-Lu/8	Děčín – Ludvíkovice
DC/Dc-Lou/9	Děčín – Loubí

Levý břeh Labe:

DC/Dc-Dob/10	Dobkovice
DC/Dc-Bor IV/11	Borek – Orlík I-II-III-IV
DC/Dc-Po/12	Děčín IV – Podmokly – U stadionu
DC/Dc-Hold/13	Děčín VII – Horní Oldřichov
DC/Dc-Bě/14	Děčín X – Bělá
DC/Dc-PŽ/15	Děčín VX – Prostřední Žleb

Graf č. 11 – Produkce komunálního odpadu



Pozn. 1997 změna zákona o odpadech, změna kategorizace odpadu

IX.3. Voda

Město Děčín se rozprostírá na obou březích řeky Labe. Nejvýznamnějšími přítoky Labe jsou Ploučnice, Kamenice a Jílovský potok.

Tabulka č. 52 - Třída jakosti povrchových vod

	rozpuštěný kyslík	BSK5	CHSK-Cr	rozpuštěné látky	Nerozpuštěné látky
Místo měření					
Labe-Děčín					
1995	III.	III.	III.	II.	IV.
1996	III.	III.	III.	II.	IV.
1997	III.	III.	IV.	II.	II.
1998	III.	III.	III.	II.	II.
Labe-Hřensko					
1995	II.	III.			IV.
1996	I.	II.	III.	II.	III.
1997	I.	III.	IV.	II.	IV.
1998	II.	III.	III.	II.	II.
Ploučnice-Březiny					
1995	I.	III.	II.	II.	II.
1996	I.	V.	III.	II.	V.
1997	I.	III.	II.	II.	II.
1998	I.	II.	III.	II.	II.

Zdroj : ČHMÚ

I. - voda velmi čistá

II. - čistá voda

III. - znečištěná voda

IV. - silně znečištěná voda

V. - velmi silně znečištěná voda

Jakost povrchových vod na Labi se dá označit jako mírně znečištěná. Oproti minulosti jsou však vidět určitá zlepšení. Bylo realizováno mnoho staveb přispívajících k čistotě povrchových vod. Kvalita vody na Labi však není jen problémem Děčína, ale téměř celých Čech.

Podstatná část území okresu spadá do chráněné oblasti akumulace vod CHOPAV Severočeská křída. Ukazatele jakosti této vody jsou srovnatelné s požadavky na kojeneckou vody. Kvalita podzemních vod se dá označit za stabilní.

Velkým problémem pro kvalitu vod je zastaralost a vodovodní a kanalizační sítě, který vyžaduje značné finanční prostředky nejen na rekonstrukci, ale i na prostou údržbu.

Termální struktura

V křídové zvodni (na rozhraní hydrogeologických rajonů 461-466, které se stýkají v prostoru Děčínské kotliny) je vyvinuta děčínská termální struktura s pozitivním artéským napětím vod. Oproti průměrné hodnotě pro Český masiv, kde je geotermální stupeň 30-33 m/°C, je v prostoru Děčínské kotliny průměrná hodnota 7 až 12m/°C. Termální anomálie je prostorově vyvinuta jak směrem na východ, tak i na jihovýchod, pod České středohoří.

Od počátku 20. století byla provedena do nepropustného stropu v Děčínské kotlině a jejím okolí celá řada vrtů za nejrůznějšími účely. Jejich počet lze odhadovat na cca 25-30 vrtů. Mnohé vrty však zůstaly otevřeny a na řadě z nich probíhá po několik desetiletí nekontrolovatelný a nevyužívaný přetok termálních vod na povrch.

Ze sledování je však nápadný dlouhodobý setrvalý pokles teploty vyvěrající vody u některých objektů a klesání výtlačné výšky, což může být příznakem devastace struktury. Využívání vod děčínské termální struktury je v podstatě minimální, pouze vrt DC-1 je využit k napájení koupaliště. V současné době se uvažuje o využívání termů k vytápění.

Tabulka č. 53 - vrtů do děčínské termální struktury :

označení vrtu	rok	lokalizace	délka vrtu	teplota	poznámky
Destá Club	1968	DC II, ul. 28.října	17 m		užitková voda
UPJ 527 303	1977	DC I koupaliště	448,5 m		likvid. tamponáž
Chaudoir Křížík	1912	DC V Aluswiss	189 m	27	likvid. tamponáž
Státní dráha	1913	DC V Ústecká ulice	230,1 m	20	likvid. tamponáž
Redlich	1906	DC XII Strojbal	175,7 m	21	nelikv. průmysl.
DC-1	1978	DC III koupaliště	440 m	27,6	využíván
DC-2	1988	DC XXXI konservárny	442 m	30,7	nevyuž. nelikvidace
DC-3	1988	DC XXXII Boletice	427 m	25	nevyužíván
DC-4	1989	DC III koupaliště	473 m	28	nevyužíván
DC-5	1997	DC III Oblouková	520,5 m		užitková voda
DC-6	1999	DC II Benešovská	545 m		tepelná čerpadla
SK-13-t Prosetín	1984	Prosetín	370 m		nevyuž. nelikvidace
SK-13-c Prosetín	1984	Prosetín	465 m	23,2	pozor vrt HMÚ
SK-12-t Těchlovice	1984	Těchlovice	409,5 m	14,2	pozor vrt HMÚ
SK-12-c Těchlovice	1984	Těchlovice	600 m	20,4	pozor vrt HMÚ
SK-1-t Benešov	1981	Benešov	920 m		využíván koupaliště
Al-2 Alusuisse	1988	Děčín V	240 m		průmyslová voda

Zdroj : OkÚ DC, Referát Životního prostředí

X. CESTOVNÍ RUCH

X.1. Cestovní ruch

Díky své poloze patří okres Děčín mezi turisticky nejzajímavější a nejcennější části České republiky. Nabízí tuzemským i zahraničním návštěvníkům řadu možností kulturního, společenského, sportovního a turistického využití.

Nejenom atraktivní okolí města, ale i samotné město Děčín je cílem mnoha návštěvníků. Jistě oprávněně je často Děčín nazýván městem lesů, skal, vod a mostů. Mezi nejvýznamnější kulturně historické památky Děčína patří :

Na pravém břehu Labe

Děčínský zámek

šestikřídlá, dvoupatrová budova s věží, dominantou města. Stojí na ostrohu 50 m nad soutokem Labe a Ploučnice; původně tu stával strážní hrad Přemyslovců (r. 1128 zde byl vězněn a oslepen knězic Břetislav), ve 13. stol. přestavěn v gotický hrad se třemi branami a dvěma paláci, téměř zničen r. 1444 (trestná výprava proti Vartenberkovi). Za rytířů z Bynova v pol. 16. stol. přestavěn na renesanční zámek; po jejich odchodu (byli protestanty) koupili zámek Thunové. Po r. 1669 rozšíření a barokní přestavba zámku, kterou vedl italský architekt G. Santini (působil v Děčíně v l. 1670-91), vybudovaná přímá přístupová cesta z města (tzv. Dlouhá jízda) a Růžová zahrada se sallou, terasou a gloriem. Koncem 18. století přestal zámek plnit obrannou funkci a v letech 1786-96 byl stavitelem J. W. Koschem přestavěn do nynější raně klasicistní podoby, okouzující spíše svou polohou a mohutností. Oba paláce byly stavebně spojeny, nad řekou postavena jediná barokní věž.

Zásluhou Thunů se v minulém století stal děčínský zámek proslulým kulturním centrem. Rádi sem zavítali osvícenci, vědci, malíři, hudebníci i politikové. Jmenujme např. Josefa Dobrovského, Josefa Jungmanna, Fryderika Chopina, který zde v roce 1835 zkomponoval a představil svůj valčík As-dur zvaný "Děčínský". Antonín Mánes byl u Thunů učitelem malířství, pobýval zde i sir Walter Scott. Čas od času se zámek stával i místem politických jednání, třeba za Krymské války v létě 1854, kdy zde zasedli František Josef I., pruský Bedřich Vilém IV. a saský Bedřich August.

V současnosti prochází zámek rekonstrukcí. V současnosti je zde zpřístupněno muzeum historických loutek Prof. Milana Knížáka a rekonstruovaném křídle sídlí Okresní archiv. Za měsíc svého provozu v roce 1998 navštívilo muzeum 1.400 osob, v roce 1999 to bylo již 9.750 návštěvníků.

Dlouhá jízda

přímá přístupová cesta k zámku vybudovaná v barokním slohu v roce 1672 na místě mostu, který překonával příkop před zámeckou branou. Je to místy ve skále vylámaná volně stoupající ulice 10 m široká a 292 m dlouhá, na obou koncích uzavřená bránou a po obou stranách lemovaná zdí až 7 m vysokou. Je to v Čechách ojedinělá architektura v řešení hradního vstupu.

Růžová zahrada

terasovitá zahrada přimykající se k severní zdi Dlouhé jízdy (pochází ze stejného období). Je ukázkou mistrovství raně barokní zahradní architektury. Na východní straně jí dominuje dvoupatrový gloriem se schodištěm a teráskami. Belveder je zdoben kopiemi plastik Ignáce Platzera. Severní balustráda před Belvederem je pak vyzdobena plastikami děčínského rodáka

Adama Felixe Kitzingera z doby kolem r. 1683. Pod gloriem je vchod do kryté chodby ke kostelu sv. Kříže. K sochařsky vyzdobenému gloriem působí kontrastně na západní straně zahrady klidné průčelí sally terreny (přírodní hudební salonek) z r. 1678 s freskami od italského malíře Giuseppa Braggaglia a plastikami Ignáce Platzera, které byly původně umístěny na gloriem Belvederu. Na obou podélných stranách zahrady jsou edikuly. Od léta do podzimu zde můžete obdivovat krásně kvetoucí růže, z terasy je výhled na Děčín. Zahrada byla zpřístupněna r. 1945. V Růžové zahradě jsou pořádány letní podvečery s hudbou v rámci „Děčínského kulturního léta“.

Kostel Povýšení sv. Kříže

barokní kostel, historická součást děčínského zámku (nachází se u dolní části Dlouhé jízdy). Kostel má křížový půdorys s kupolí, průčelí se znaky italského baroka (G. Santini), uvnitř mramorový hlavní oltář a další barokní a rokokové zařízení. V roce 1791 byl vyzdoben freskami Josefa Kramolína. Roku 1994 byla dokončena poslední obnova kostela - vnější plášť budovy.

Kostel sv. Václava a Blažeje

původně gotická stavba z r. 1310 byla zničena r. 1749 a nově barokně postavena r. 1754 (návrh J. V. Kosch). V roce 1990 byla provedena rekonstrukce. V průčelí barokní věž s cibulovitou bání a v nikách sochy sv. Václava a Blažeje. Barokní zařízení z 18. a 19. století.

Levý břeh Labe

Podmokly

Dochované městské jádro Podmokel je jedinečnou ukázkou městské secesní architektury se širokými třídami a náměstími vybudovanými během několika desítek let v období průmyslové revoluce.

Okresní muzeum

jednopatrová barokní budova Okresního muzea, původně lovecký zámek z roku 1735 (J. V. Kosch), upravený v letech 1869-71 J. Mockerem (přestavba a rozšíření). Ve štítu nad hlavním vchodem kamenný erb Thunů. Před muzeem i v atriu muzea umístěny originály soch z území Děčína a okolí.

Muzeum plní ve svém programu nejen funkci dokumentace regionální historie a vlastivědy jako celku, ale je již od roku 1969 specializováno na historii lodní dopravy po celém toku Labe. Je jediným muzeem v České republice, které se touto problematikou zabývá v celé šíři. Kromě jedné z největších knihoven o plavbě vlastní muzeum i rozsáhlý fotoarchiv plavidel, sbírku starých vodních map Labe a Vltavy, obsáhlý soubor výkresů lodí stavěných v Čechách a další reálie dokumentující tento specifický způsob dopravy.

V roce 1998 navštívilo muzeum 5.100 návštěvníků, zatímco následující rok již 6.400.

Kostel sv. Františka Serafinského

pseudorománská lodní stavba z let 1856-1858. Uvnitř renesanční oltář z r. 1605 (z Krásného Studence).

Evangelický kostel na Teplické ulici

kostel postavený v pseudogotickém stylu z 2. poloviny 19. století, osobitá stavba z pískovcových kvádrů.

Židovská synagoga

z r. 1907, kombinace orientálního a secesního stylu. Je jedinou dochovanou synagogou v českém pohraničí.

Pastýřská stěna

romantický hrádek na Pastýřské stěně, která se zvedá do stopadesátimetrové výšky nad hladinou Labe. Byl postaven r. 1905 jako napodobenina zříceniny hradu s vyhlídkovou věží nad strmými skalními srázy. Dnes je v něm restaurace a z její terasy se nabízí nejširší pohled na město.

kaple sv. Jana Nepomuckého

nazývaná častěji Thunská - sloužila jako hrobka rodiny Thunů. Byla postavena v letech 1869-71 v novogotickém slohu architektem Jos. Mockerem na místě kapličky z r. 1722. Postavit ji dal hrabě Franz Anton Thun.

Kamenný most přes Ploučnici

Most byl postaven na místě staršího mostu z roku 1540 v letech 1564-69 (opraven r. 1956). Byl to první kamenný most v Děčíně, jeho délka byla 84 metry. V roce 1714 bylo na mostě vztyčeno sousoší českých zemských patronů sv. Václava, Víta a Jana Nepomuckého od slavného M. J. Brokoffa.

Řetězová lávka

postavena pod zámek byla postavena roku 1831 přes náhon Ploučnice (pravý břeh Labe) při vyústění zámeckého rybníka do Labe. Je zavěšena na skále. Původně spojovala starý a nový zámecký park, nyní spojuje park na nábřeží řeky Labe s Mariánskou loukou, kde je vystavěno koupaliště.

Zoologická zahrada

Zoologická zahrada je situována v příjemném prostředí lesoparku na Pastýřské stěně. Návštěvnost ZOO je kolísavá. V roce 1998 navštívilo zoologickou zahradu 48.000 osob, v roce 1999 to bylo cca 62.580. Zoologická zahrada se rozprostírá na více jak 5 a půl hektaru a žije zde okolo 85 druhů zvířat.

Tabulka č. 54 - Ukazatele cestovního ruchu, srovnání s ostatními okresy Euroregionu Labe

Ukazatel	jednotka	DC	TP	UL	LT
Ubytovací zařízení	počet				
	1996	130	79	47	56
	1998	240	79	63	86
Lůžka	počet				
	1996	4196	3609	2423	3006
	1998	7470	3926	2812	3768
Hosté	v tis.				
	1996	79,6	68,9	62,7	48,1
	1997	152,9	72	65	57,1
	1998	153,5	80	75	62,9
zahraníční hosté	v tis.				
	1996	49,7	39	34,2	19,6
	1997	62,6	35,6	31,1	20,3
přenocování celkem	v tis.				
	1996	232	161	164	179
	1997	568,9	179,6	166,7	219,9
	1998	522	240	232	252
z toho cizinci	v tis.				
	1996	127,7	75,2	86,8	55
	1997	198,6	78	79,3	62,6
Průměrný pobyt	dny				
	1996	2,9	2,3	2,6	3,7
	1997	3,7	2,5	2,6	3,9
	1998	3,4	3	3,1	4
Průměrný pobyt cizinců	dny				
	1996	4,7	4,1	4,8	9,1
	1998	9,1	5	5,4	10,8

Zdroj : ČSÚ

Tabulka č. 55 - Významná ubytovací zařízení ve městě Děčíně

Název ubytovacího zařízení	kapacita	lokality
Hotely		
Eurohotel Česká koruna	96 lůžek	Děčín I
Hotel Maxičky	108 lůžek	Děčín XVIII
Hotel Schwarz	30 lůžek	Děčín IX
Hotel Senator	52 lůžek	Děčín I
Hotel Palme	20 lůžek	Děčín Křešice
Hotel Kristin Hrádek	48 lůžek	Děčín XVIII, Maxičky
Hotel Evropa	26 lůžek	Děčín XVII, Jalůvčí
Hotel Formule 1	45 lůžek	Děčín XXXIII
Hotel Bowling Club	48 lůžek	Děčín XXXI
Hotel Faust	59 lůžek	Děčín I
Hotel Pošta	57 lůžek	Děčín
Penziony		
Penzion Jana	29 lůžek	Děčín IX
Penzion Nela	12 lůžek	Děčín III
Penzion Seňková	38 lůžek	Děčín III
Penzion Nr. 68	20 lůžek	Děčín-Prostřední Žleb

Ubytovací zařízení		
Hotel u kaple	46 lůžek	Děčín VI
Ubytovna, Březová 83	75 lůžek	Děčín III
Ubytovna Střelnice	45 lůžek	Děčín I
Ubytovna Matějčíček	40 lůžek	
Ubytovna ČVUT	20 lůžek	

Zdroj : MěÚ DC, úsek cestovního ruchu

Turistika a cyklistika

Sít' jednačtyřiceti značených turistických stezek v okrese, které bezprostředně navazují na komunikace, umožňuje poznat nejcennější krajinné a přírodní partie s nespočtenými vyhlídkami, s vyhlídkovými restauracemi a s pozoruhodnými rozhledy. Mezi těmi vynikají zejména kamenná věž na Děčínském Sněžníku (z roku 1864), rozhledna na Jedlové (1891), osmiboká věž na Tanečnici u Mikulášovic (1905) a dále rozhledny na Dýmnicku u Rumburka, na Vlčí Hoře u Krásné Lípy, na Chlumu nad Děčínem, na Studeném mezi Českou Kamenicí a Chřibskou (technická památka) atd.

Vzhledem k dostatečnému množství málo frekventovaných silniček je většina území vhodná také pro cykloturistiku, například silnička Kyjovským údolím, pro motorová vozidla uzavřená. Náročnější cyklistická trasa č. 22, 23 Cínovec - Kytlice vchází mezi Tisou a Sněžníkem do děčínského okresu, dále vede z Děčina po levém břehu Labe do Dolního Žlebu, pak přes přívoz do Hřenska a odtud přes Mezní Louku, Vysokou Lípu, Jetřichovice, Srbskou Kamenici a Českou Kamenici do Kytlic, kde opouští okres. Neméně zajímavou je cyklistická trasa vedoucí ze Sebnitz ve Spolkové republice Německo do Dolní Poustevny, Vilémova, Mikulášovic, Brtníků, Vlčí Hory, Kyjova, Doubice, Jetřichovic a Hřenska, kde se vrací zpět do Saska - Bad Schandau, Lichtenheim a Sebnitz. V prostoru mezi Děčínem a Děčínským Sněžníkem se nacházejí další cyklistické trasy. V letošním roce byla otevřena mezinárodní Labská cyklotrasa na pravém břehu Labe, směrem od Litoměřic a Ústí nad Labem, která má návaznost na Dolní Žleb. Pro potřeby cyklistických sportů je upraveno několik cyklotrialových a bicrosových drah.

Horolezectví

Labské pískovce se skalními stěnami a bloky, s bizarními pilíři, jehlami, věžemi, jeskyněmi a bránami nejsou srovnatelné s žádným jiným pískovcovým městem v České republice. Oblast labských pískovců nabízí na devadesát věží různých stupňů obtížnosti. Nejznámější jsou skály v okolí Dolního a Prostředního Žlebu, útvary ve třech soutěskách Kamenice a v prostoru mezi říčkou a státní hranicí, dále v Jetřichovických stěnách, ale i přímo na území města Děčina (v okolí Bělé). Podmínky horolezectví jsou upraveny režimem Národního parku. Umělou horolezeckou stěnu můžete vyhledat ve Chřibské.

Lyžování

Lyžařská turistika a lyžování se soustřeďují jednak v okolí Maxiček a Děčínského Sněžníku, kde lze navázat na krušnohorskou hřebenovou trasu, hlavně však v Lužických horách v okolí Jedlové, kde jsou nejlepší lyžařské podmínky na území okresu. Zde se nachází lyžařské středisko Jiřetín pod Jedlovou se sjezdovými svahy, běžeckým areálem a se dvěma lyžařskými vleky na Jedlové. Cvičné louky, běžecké i sjezdové trasy s lyžařskými vleky najdeme také na Vlčí Hoře u Krásné Lípy, v Horním Jindřichově - Rumburku, v České Kamenici a Kytlicích.

Jezdectví

Několik jezdeckých klubů a rančů poskytuje v okolí Děčína své služby dětem, začátečníkům i zkušeným jezdcům.

Autokempy, tábořiště a koupaliště

Kromě hotelů, penzionů a motorestů nabízí návštěvníkům své služby několik autocampingů počínaje kempem v Děčíně, rozkládajícím se v sousedství koupaliště v prostředí bývalé zámecké zahrady (kapacita 87 lůžek, k dispozici tenisové kurty, hřiště na volejbal), přes kempy v turisticky atraktivním prostředí Českého Švýcarska, a to na Mezní Louce, ve Vysoké Lípě (Intercamp), v Srbské Kamenici (U Ferdinanda), či ve Staré Olešce (Česká brána), až po kempy pod Dymníkem v Rumburku a u Varnsdorfského rybníka ve Varnsdorfu. Řada tábořišť a chatových osad se nachází u rybníků a koupališť, jichž jsou desítky - například Šluknovský rybník, v Rumburku rybník Racek a koupaliště v Podhájí, koupaliště v Jiřetíně pod Jedlovou, v Jílovém, České Kamenici, Kytlicích, Brtníkách, Doubici, u Chřibské, v Kyjově u Krásné Lípy (přehradní nádrž), v Mikulášovicích, Velkém Šenově (vedle městského koupaliště také Černý rybník v osadě Leopoldov), v Jetřichovicích, Benešově nad Ploučnicí, Arnolticích - Růžové, dvě koupaliště s termální vodou přímo v Děčíně a v jeho okrajových částech rybník na Maxičkách a nedaleké lesní Vlčí jezero, koupaliště v Nebočadech atd.

Turistům jsou k dispozici v Děčíně i informační střediska a to – Městské informační středisko v Děčíně IV, Informační středisko Tina v Děčíně I a turistické centrum – CK Raped v Děčíně IV Podmokly.

X.2. Propagace cestovního ruchu

Město Děčín se pravidelně zúčastňuje tuzemských i zahraničních veletrhů (Lipsko, Drážďany), ale i jiných akcí souvisejících s cestovním ruchem. V letošním roce se jednalo např. o oslavy města Pirny, o dny saské paroplavby v Drážďanech atd.

Město Děčín vydává pravidelně drobné propagační materiály (např. skládačky, samolepky, záložky, vlaječky, pohlednice, kalendáře), ale i propagační brožury, reprezentativní publikace, mapy a také suvenýry. Všechny publikace jsou vydávány trojjazyčně.

V letošním roce bylo pro město Děčín velkým úspěchem získání 3.místa na festivalu Tourpropag 2000 v Písku v kategorii reprezentativní publikace – Pohled do historie - Děčín Podmokly a okolí.

Město se také pravidelně propaguje v různých periodikách cestovního ruchu, katalozích, atlasech a na internetu.

V propagaci cestovního ruchu město Děčín často spolupracuje s Okresním úřadem.

XI. VZTAH DĚČÍNA K PROGRAMŮM REGIONÁLNÍHO ROZVOJE

Finanční prostředky nezbytné k dalšímu ekonomickému a sociálnímu rozvoji města, jakožto i celého regionu, je v současné době možno získat z celé řady programů a projektů. Jednou z podmínek pro přípravu a implementaci takových programů a projektů je existence některých institucí v regionu.

XI.1. ARR Euroregionu Labe, o.p.s.

Společnost byla založena v prosinci 1998. Byla založena z iniciativy Euroregionu Labe, dále pak zástupci okresních hospodářských komor a úřadů práce okresů Děčín, Litoměřice, Teplice a Ústí nad Labem, University J.E. Purkyně Ústí nad Labem a Komunitní nadace Ústí nad Labem.

Regionální rozvojová agentura Euroregionu Labe je společností, která byla založena za účelem poskytování těchto obecně prospěšných služeb :

- podpora rozvoje území okresů Litoměřice a Ústí nad Labem a příslušných částí okresů Děčín a Teplice
- rozvoj přeshraniční spolupráce v rámci mezinárodního sdružení Euroregion Elbe/Labe, založené na společném strategickém plánování a efektivním využívání prostředků určených programy Evropské Unie k rozvoji přeshraniční spolupráce a dalších prostředků z veřejných zdrojů určených na podporu regionálního rozvoje
- spolupráce na formulování a realizaci regionální politiky vlády ČR a na procesech připojování ČR k Evropské Unii, odborná účast na zpracování koncepčních dokumentů v oblasti regionálního rozvoje
- mobilizace ekonomických a lidských zdrojů na území okresů Euroregionu Labe a konečně i prosazování zájmů subjektů působících na území těchto okresů na úrovni vyšších územně správních celků (VÚSC), NUTS II. a podobně

Takto formulované obecně prospěšné služby zároveň korespondují i s dlouhodobými cíli agentury.

Střednědobým cílem ARR Euroregionu Labe, o.p.s. pro období 2000-2001 je:

- administrovat Fond malých projektů pro území Euroregionu Labe v rámci programu Phare CBC, dále pak
- zahájení procesu strategického plánování v Euroregionu Labe a
- koordinace získávání finančních prostředků pro potřeby okresů Euroregionu Labe.

ARR EL bude postupně usilovat i o získání administrace dalších tuzemských a především zahraničních programů. Těmto cílům odpovídá již zmiňované pracovní zařazení jednotlivých zaměstnanců agentury.

XI.2. Okresní hospodářská komora Děčín

Základním posláním OHK Děčín je podpora podnikatelských aktivit místních firem a zejména prosazování a ochrana svých členů.

Podpora je v současné době spočívá především v:

- poskytování poradenských a informačních služeb
- zprostředkování obchodních kontaktů s tuzemskými a zahraničními firmami
- jednání s místními i státními úřady
- propagační a reklamní činnosti.

Pro podporu podnikání v uvedených směrech OHK Děčín zpracovala nebo participovala na zpracování několika významných projektů, z nichž se v činnosti komory realizuje zejména :

- projekt “Prodloužené ruce”, zaměřený na zprostředkování státních programů podpory malého a středního podnikání
- projekt “Kontakt-servis”, přispívající k navázání obchodních kontaktů mezi firmami,
- spolupráce s orgány místní správy na základě podepsaných smluv s Okresním úřadem, Úřadem práce a městskými úřady
- společný projekt severočeských hospodářských komor – časopis “Podnikatelský servis”
- projekt “Katalog firem Děčínsko 2000” podporovaný z Phare
- každoročně organizovaná hospodářská výstava
- dále OHK spolupracovala na zpracování studie “Program hospodářského a sociálního rozvoje okresu Děčín”
- v současné době OHK participuje na realizaci 5. rámcového programu “Horizontální program inovace, malé a střední podniky”
- s ČVUT Praha připravuje Informační a asistenční centrum pro 5. rámcový program
- stavební sekce OHK je partnerem při zpracování územně plánovací dokumentace měst a obcí okresu Děčín

Schválené projekty obcí pro rok 2000 v rámci Regionálního programu podpory rozvoje severozápadních Čech

Dne 14.7.2000 zasedala meziresortní hodnotitelská komise pro výběr projektů v rámci Regionálního programu podpory rozvoje severozápadních Čech. V daném termínu obdrželo MMR 118 projektů s požadavkem na dotaci ve výši 430.072.000 Kč.

Hodnotitelská komise doporučila poskytnout dotaci na realizaci 53 projektů v celkové hodnotě 101.823.000 Kč, z toho i 13 projektů z okresu Děčín v celkové hodnotě dotace 10 976.000 Kč – dotační titul č.2 cestovní ruch.

Tabulka č. 56 - Schválené projekty obcí pro rok 2000 v rámci Regionálního programu podpory rozvoje severozápadních Čech

Název projektu	Žadatel	Dotace
Turistické odpočívadlo	Dobkovice	100 000 Kč
Sportovní areál Malšovice	Malšovice	1 436 000 Kč
Informační systém Českokamenicka	Česká Kamenice	811 000 Kč
Expozice československého opevnění	Česká Kamenice	552 000 Kč
Obnova rekreační a turistické stezky	Česká Kamenice	357 000 Kč
Odstavná plocha pro návštěvníky historického centra	Benešov / Pl.	280 000 Kč
Hřiště - Kamenická ulice, Děčín II	Děčín	665 000 Kč
Expozice pro čápy, ZOO Děčín	Děčín	280 000 Kč
Pavilon exotického ptactva	Děčín	2 625 000 Kč
Expozice drápkatých opiček, ZOO Děčín	Děčín	147 000 Kč
Turistické a sportovní centrum města - II. Etapa - oprava přírodní nádrže koupaliště Rumburk	Rumburk	3 387 000 Kč
Památník obětem válek v Ludvíkovicích - parková úprava a parkoviště pro cykloturistiku	Ludvíkovice	126 000 Kč
Chodník pro pěší 3 – Jetřichovice	Jetřichovice	210 000 Kč

Projekty v rámci CBC Phare

Číslo projektu:	CZ9604.01.05
Název projektu:	Děčín-rozšíření MHD na státní hranici Děčín-Public Transport Extension
Schválení tenderové dokumentace:	15.4.1999
Vyhlášení výběrového řízení:	5.5.1999
Datum předložení nabídek:	22.6.1999
Datum podepsání kontraktu:	
Náklady v EURO - celkem:	817510
Předpokládané ukončení projektu:	

Číslo projektu:	CZ9701.03.03
Název projektu:	Děčín-čistička odpadních vod a kanalizace Děčín - WWTP & Sewerage
Schválení tenderové dokumentace:	5.2.1999
Vyhlášení výběrového řízení:	10.3.1999
Datum předložení nabídek:	28.4.1999
Datum podepsání kontraktu:	
Náklady v EURO - celkem:	
Předpokládané ukončení projektu:	

Fond malých projektů, rok schválení programu 1996

projekt.č:	CZ9604.07.01.02.03.01.01.
číslo výzvy:	1
Název projektu:	IRIS
žadatel:	Střední zahradn. škola Děčín
termín realizace:	04. - 10.1998
náklady Phare (EUR):	5629
náklady ČR (EUR):	625
náklady celkem (EUR):	6254

projekt.č:	CZ9604.07.01.02.05.01.01.
číslo výzvy:	1
Název projektu:	Setkání v ZOO
žadatel:	ZOO Děčín - Pastýřská stěna
termín realizace:	04. - 08.1998
náklady Phare (EUR):	3674
náklady ČR (EUR):	417
náklady celkem (EUR):	4091

projekt.č:	CZ9604.07.01.02.01.08.01.
Číslo výzvy:	1
název projektu:	Výměna mládeže - léto 1998
žadatel:	SRP DDM Děčín
termín realizace:	06. - 08.1998
náklady Phare (EUR):	1173
Náklady ČR (EUR):	130
Náklady celkem (EUR):	1303
Náklady celkem (EUR):	3909

projekt.č:	CZ9604.07.01.02.01.12.01
Číslo výzvy:	2
Název projektu:	Mezinárodní. mal. plenér Steglův Děčín
žadatel:	Skupina 96 - obč.sd.malířů
termín realizace:	20. - 27.
náklady Phare (EUR):	2238
náklady ČR (EUR):	302
náklady celkem (EUR):	2540

projekt.č:	CZ9604.07.01.02.01.16.01
Číslo výzvy:	2
Název projektu:	Mosty - Brücken 1998
žadatel:	SRPD DDM Děčín
termín realizace:	
náklady Phare (EUR):	4259
náklady ČR (EUR):	549
náklady celkem (EUR):	4808

Fond malých projektů, rok schválení programu 1997

projekt.č:	CZ9701.07.01.02.03.01.01
číslo výzvy:	1
Název projektu:	Libverda 98
žadatel:	Stř. zahrad. šk.,SZeŠ, SOU Děčín
termín realizace:	08.-12.1998
náklady Phare (EUR):	3072
náklady ČR (EUR):	508
náklady celkem (EUR):	3580

projekt.č:	CZ9701.07.01.02.01.07.01
číslo výzvy:	1
Název projektu:	Mezinárodní spolupráce v trial. a cyklotrial. sportu
žadatel:	Motosportklub Trial Sever Děčín
termín realizace:	03.-11.1999
náklady Phare (EUR):	4547
náklady ČR (EUR):	2934
náklady celkem (EUR):	7481

projekt.č:	CZ9701.07.01.02.01.08.01
číslo výzvy:	1
Název projektu:	Výměnné letní aktivity - Léto 99
žadatel:	SRPD DDM Děčín, Letná
termín realizace:	07.-08.1999
náklady Phare (EUR):	2772
náklady ČR (EUR):	308
náklady celkem (EUR):	3080

projekt.č:	CZ9701.07.01.02.01.09.01
číslo výzvy:	1
Název projektu:	Mezinárodní hokejový turnaj elévů r. 1988 a 1989
žadatel:	TJ Slovan Děčín
termín realizace:	01.-03.1999
náklady Phare (EUR):	2846
náklady ČR (EUR):	763
náklady celkem (EUR):	3609

projekt.č:	CZ9701.07.01.02.01.10.01
číslo výzvy:	1
Název projektu:	MOSTY - BRÜCKEN 1999
žadatel:	SRPD DDM Děčín, Letná
termín realizace:	01.-12.1999
náklady Phare (EUR):	4555
náklady ČR (EUR):	587
náklady celkem (EUR):	5142

projekt.č:	CZ9701.07.01.02.01.11.01
číslo výzvy:	1
Název projektu:	mezinárodní malířský plenér „Steglův Děčín 3. ročník
žadatel:	OS malířů severních Čech
termín realizace:	19.9.-26.9.199
náklady Phare (EUR):	3852
náklady ČR (EUR):	455
náklady celkem (EUR):	4307