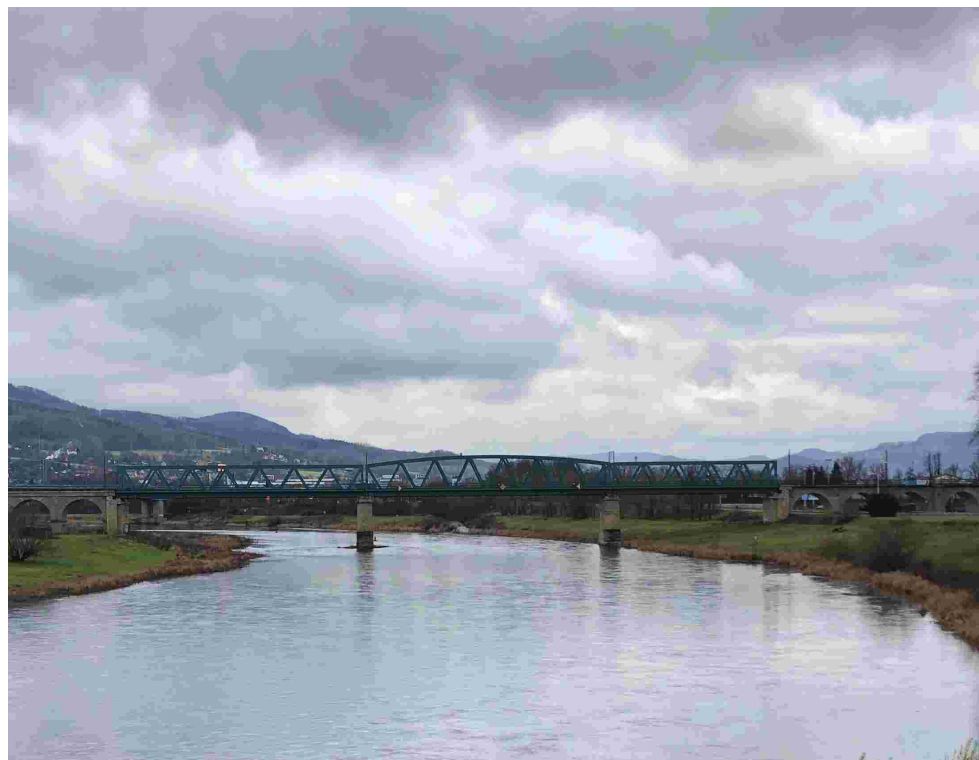
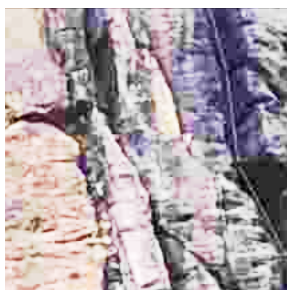


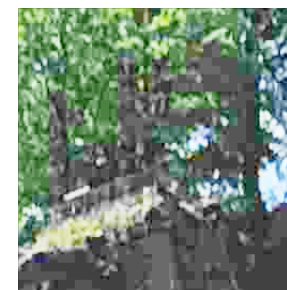
ZÁKLADNÍ KÁMEN



OCELOVÝ MOST




LESNATÝ VRCHOL



cesta via ferraty do nebička v děčíně

8



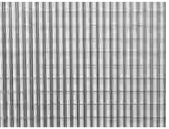
dřevěná plocha
89,1m²

7



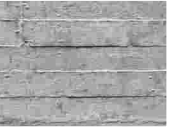
Olověná šňůra 200 g/m
(výplň zábradlí) 55,3m²

6




pozinkovaná mříž
22,9m²

5



hrubý beton
15,5m³

4




štěrk
32m³

3




kočičí hlava - žula 15cm
100m²

2



zeleně
30m²

1



tráva
50m²

△ vstup do socialní zázemí

▲ vstup pro kola

▴ vstup pro služby



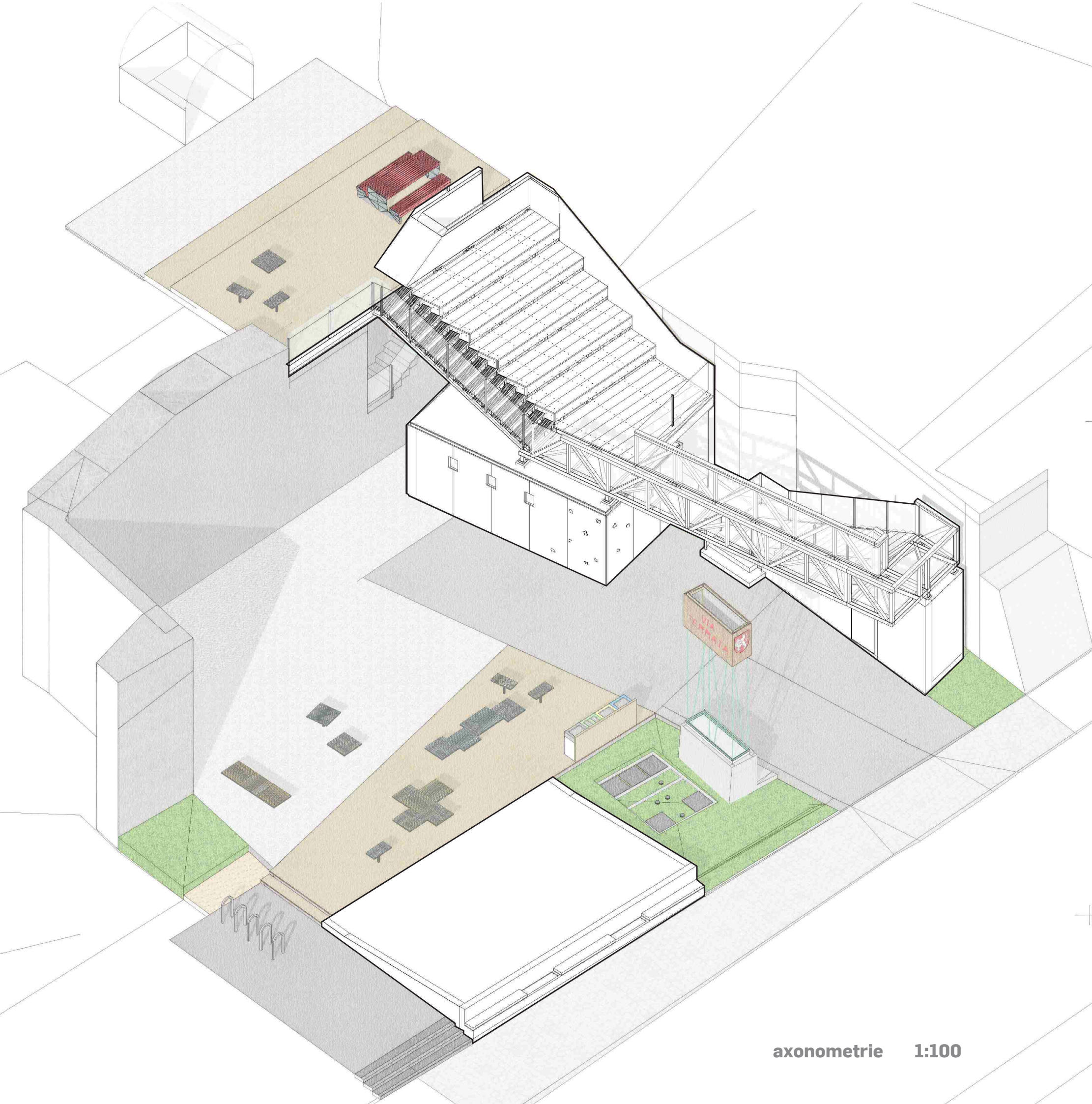
Celý návrh je složen ze čtyř jedinečných samostatných elementů složených do jednoho výsledného tvaru a propojujících tak úroveň ulice s úrovní vstupu do jeskyně (horní terasou).

Půdorysná stopa je navržena tak, aby zabírala co nejmenší možnou plochu při zachování jednoduché geometrie.

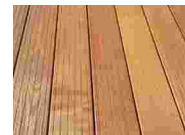
V geometrii návrhu se uplatňují dva úhly: první je kolmý na rovinu ulice, druhý je o 10 stupňů od této kolmice odkloněn.

Tento odklon umožňuje zmenšit půdorysnou stopu na minimum, a zároveň zajistit požadovaný rozměr 3,8 m pro vjezd obslužného vozidla. V neposlední řadě tento úhel přímo směřuje na Děčínský zámek.

Návrh je rozdělen na čtyři rozdílné části s různými konstrukcemi i použitými materiály: beton, ocel, dřevo a cihla, které korespondují se čtyřmi objekty.



axonometrie 1:100



dřevěná fošna



Olověná šňůra 200 g/m
(výplň zábradlí)



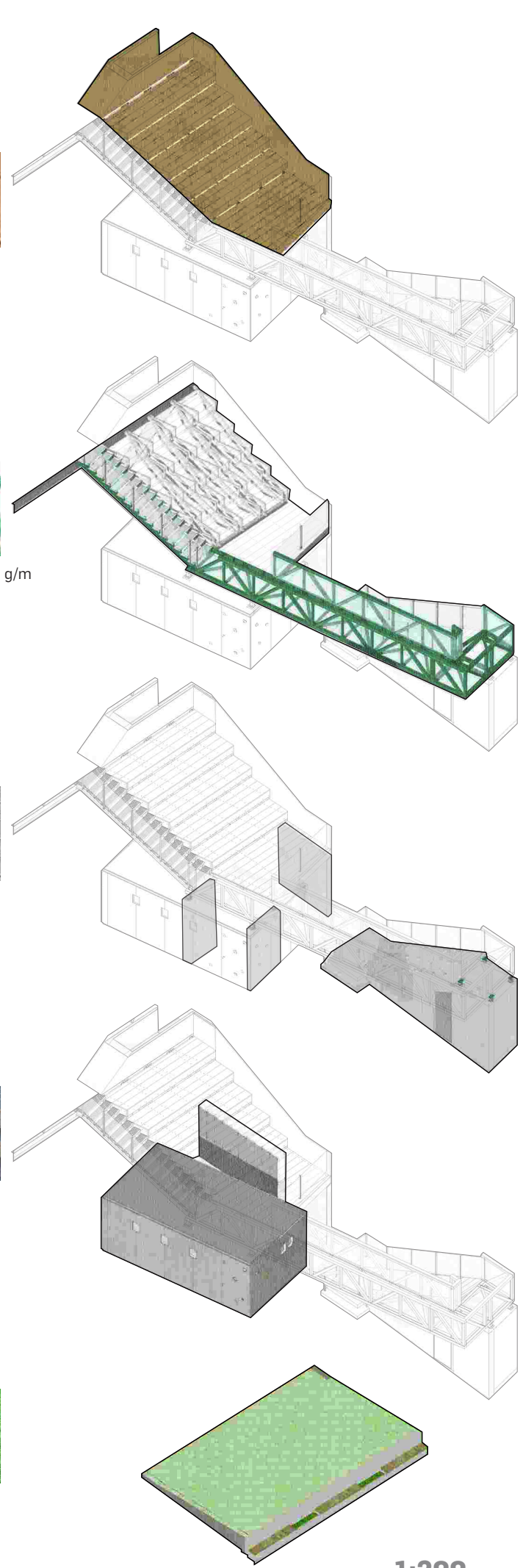
hrubý beton



panely překližky
1250 x 2500

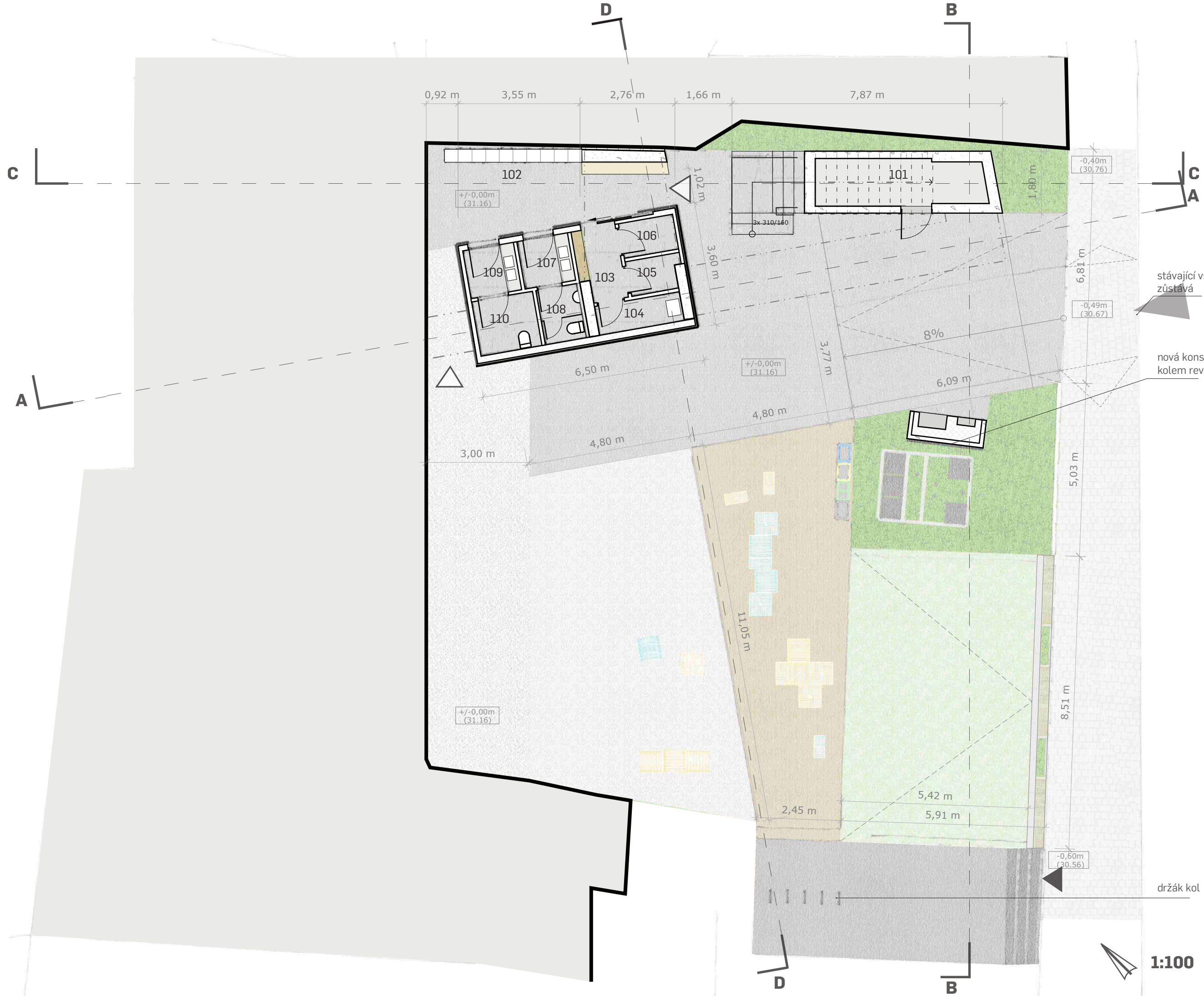


tráva a zeleň



1:200





- 101 - sklad - 5,4m²
- 102 - skříň - 8,2m²
- 103 - chodba - 2,6m²
- 104 - úklid - 2,1m²
- 105 - kabinka 1 - 1,6m²
- 106 - kabinka 2 - 1,5m²
- 107 - předsíň M - 2,0m²
- 108 - WC muži - 1,9m²
- 109 - předsíň Ž - 2,0m²
- 110 - WC ženy - 2,88m²

stávající vstup
zůstává

nová konstrukce
kolem revizního sloupku



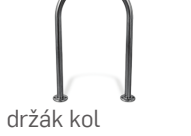
broušený beton
(interiér)



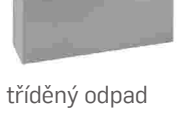
sezení mmcité
blocq



sezení mmcité
pixel



držák kol

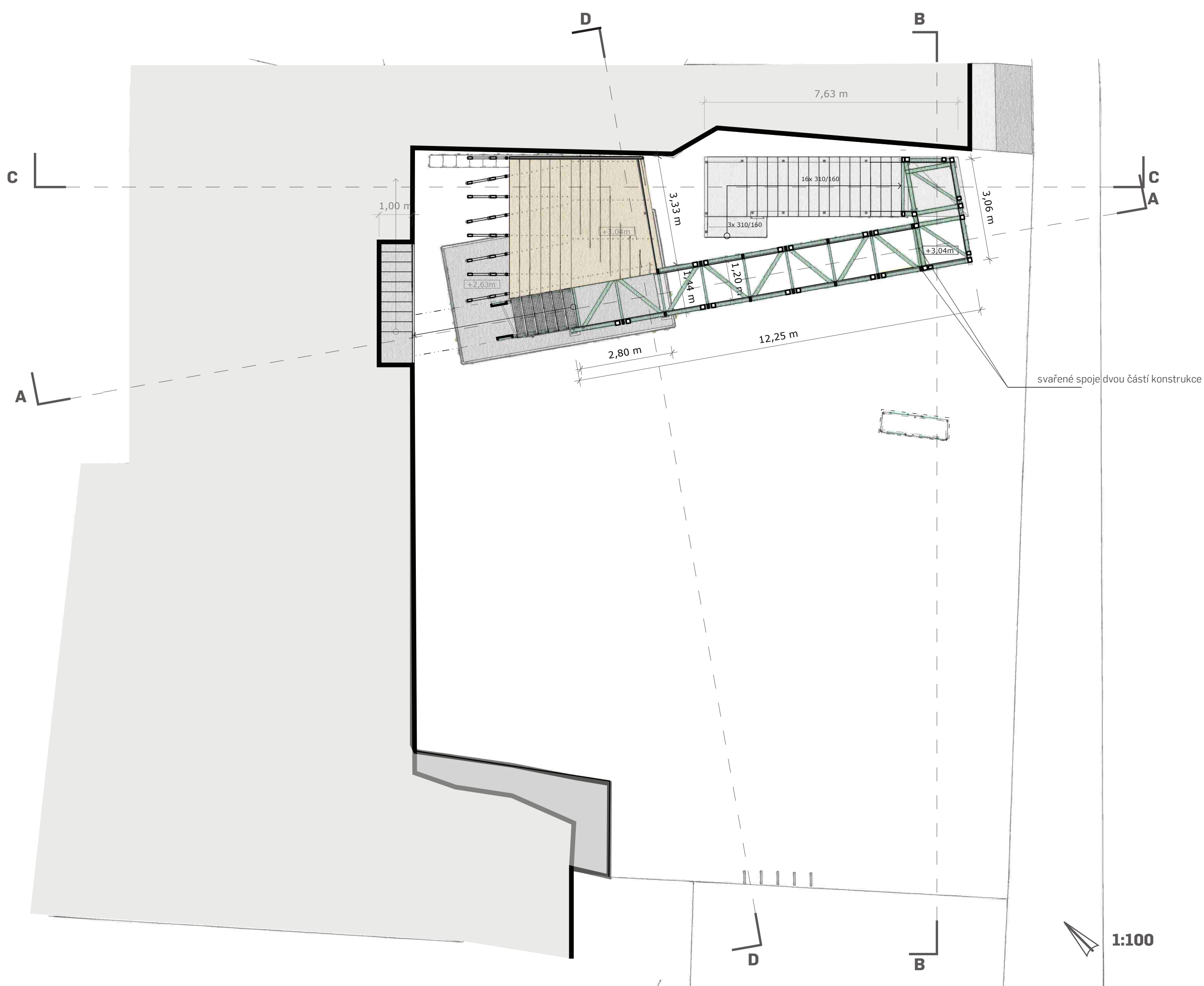


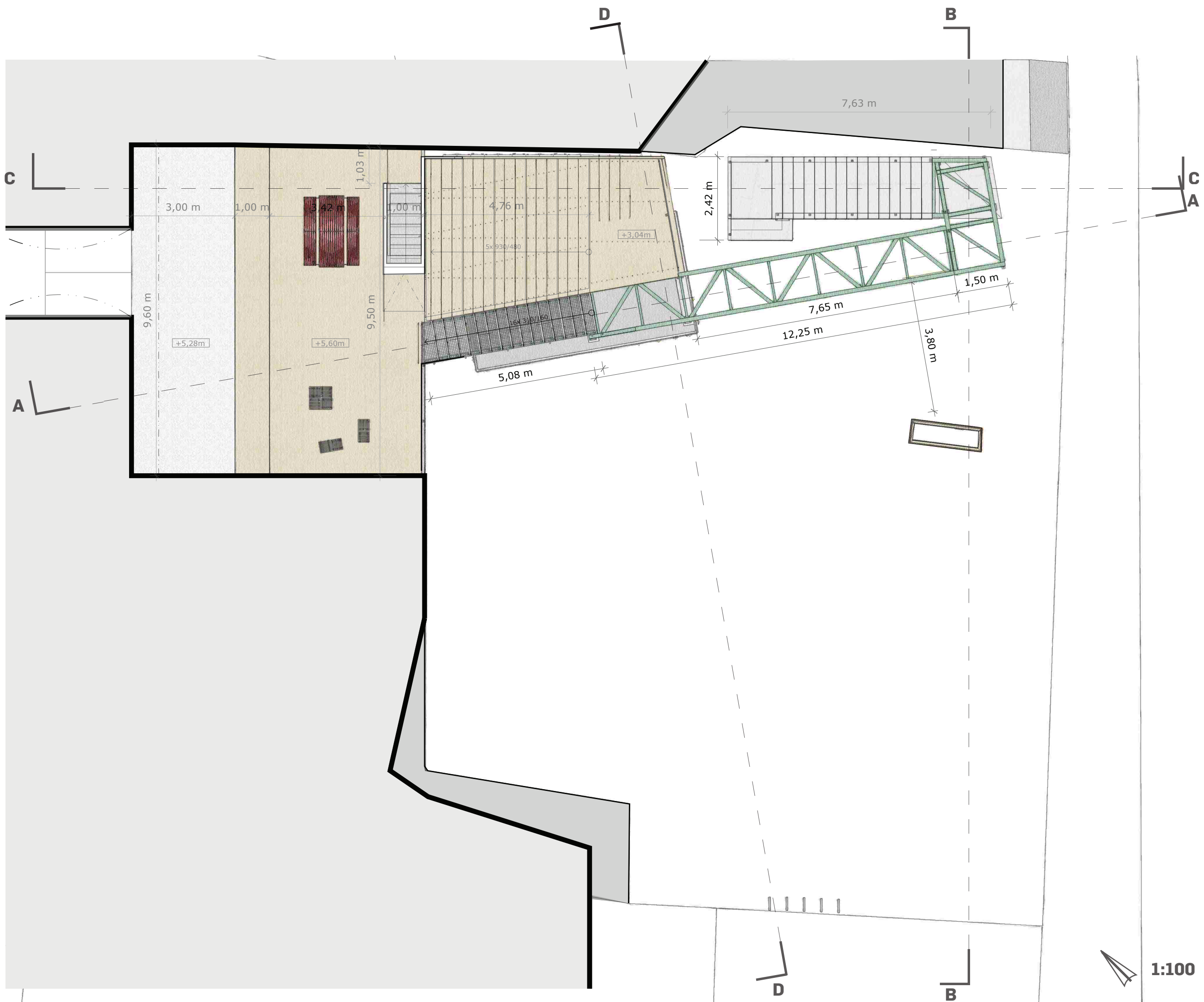
tříděný odpad

držák kol

1:100

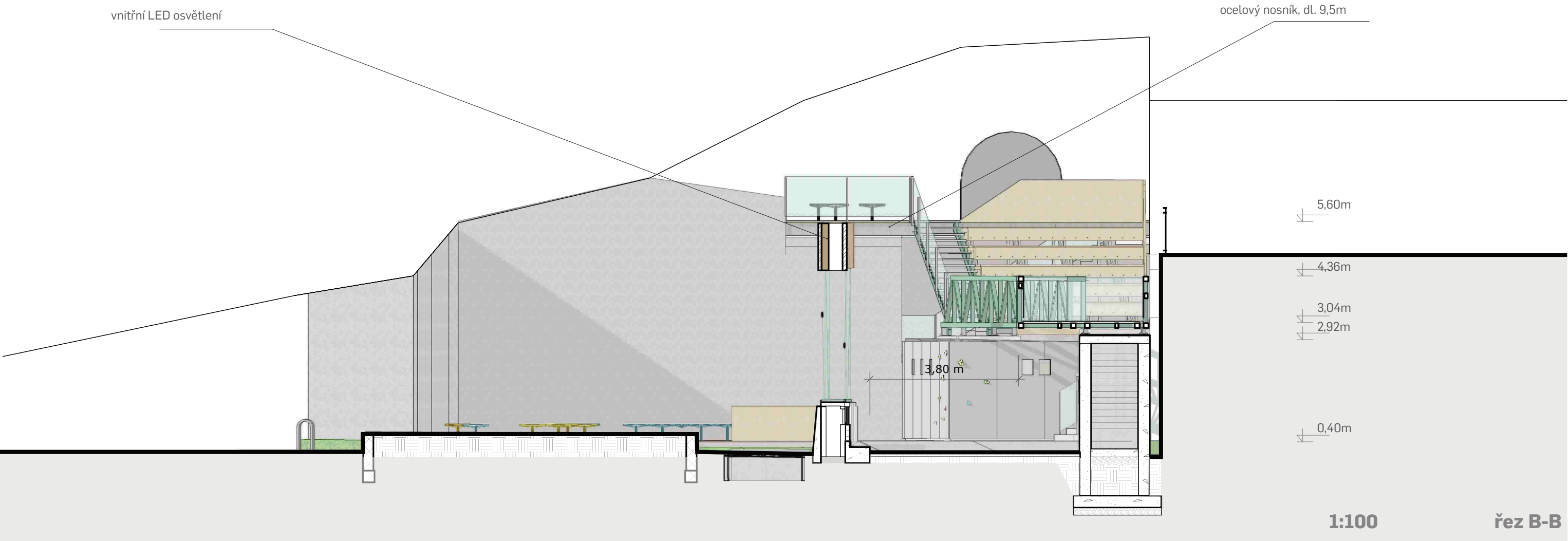
půdorys ONP

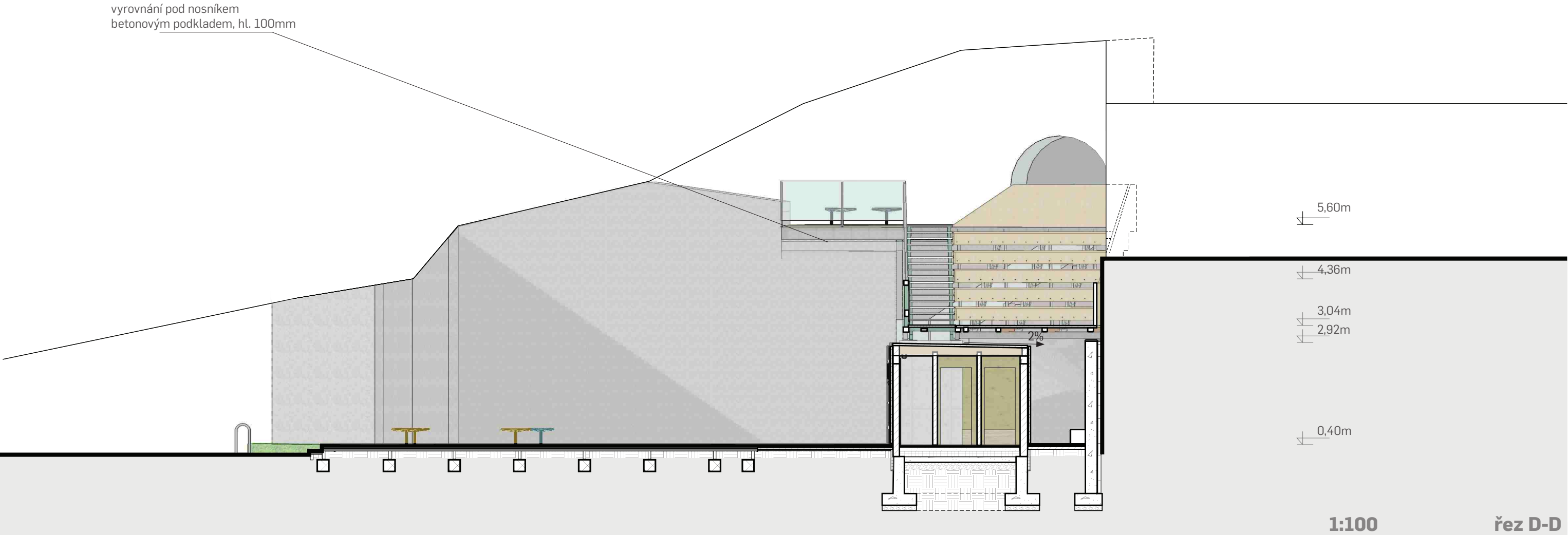
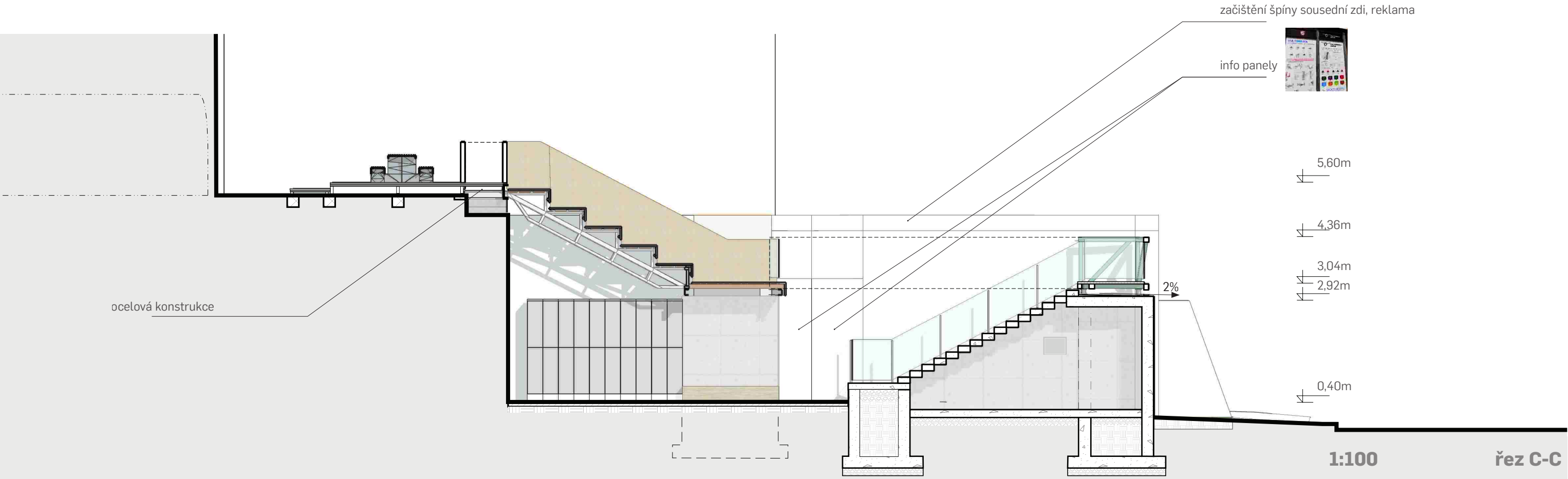


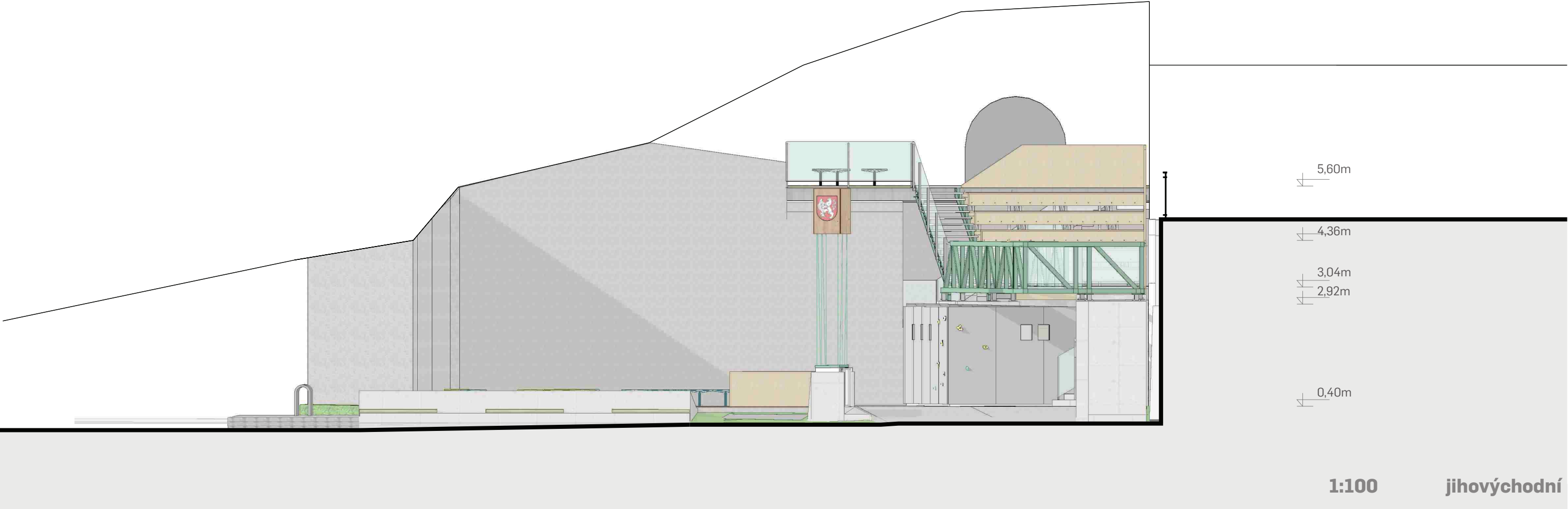


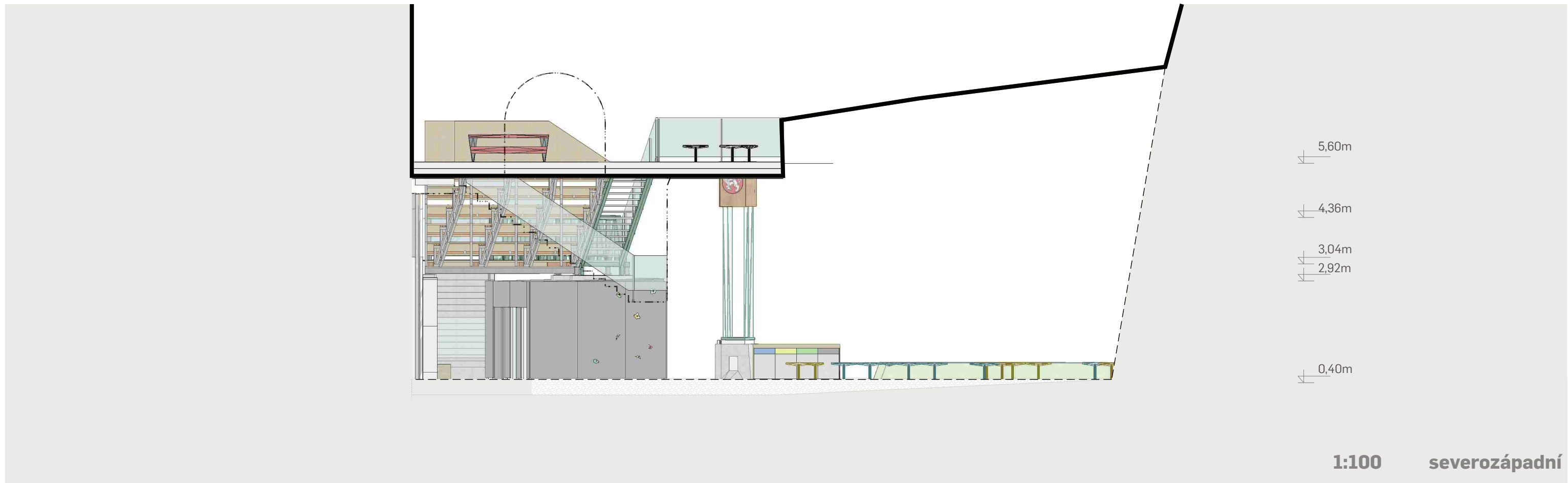
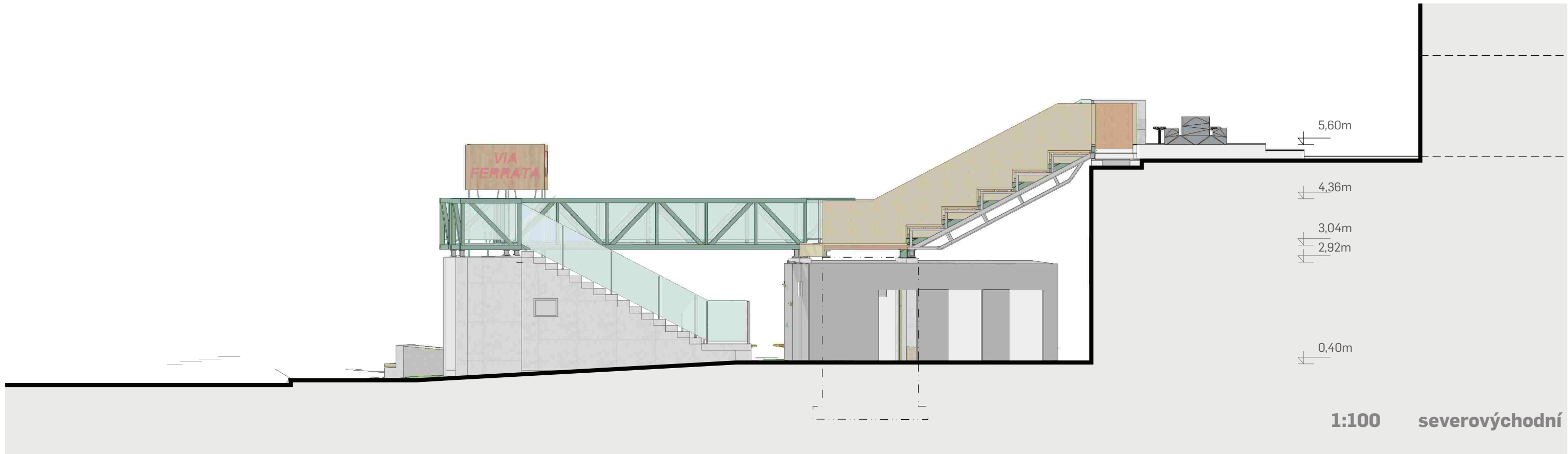
1:100

půdorys 2NP
(+5,6m)

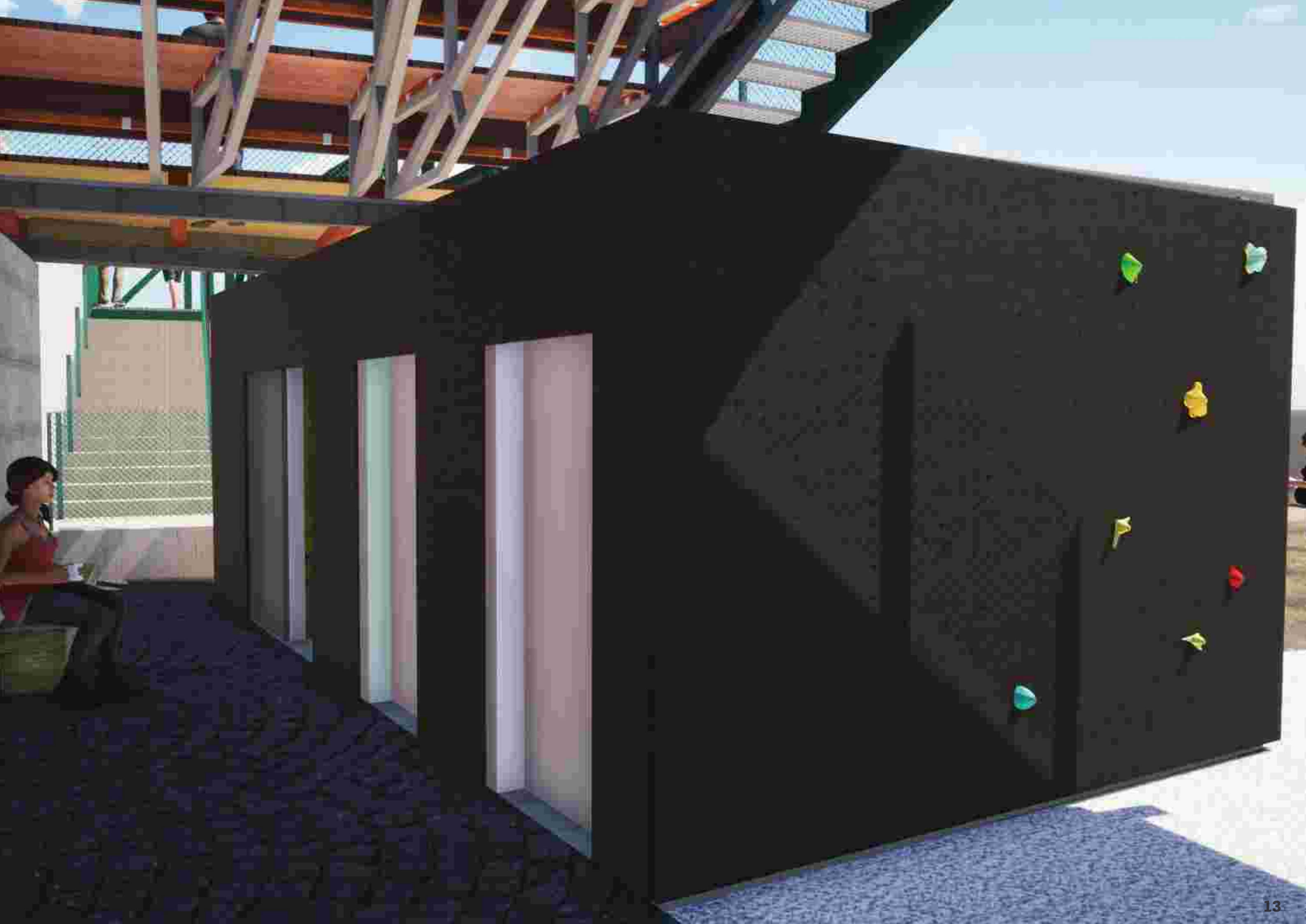
















PRŮVODNÍ ZPRÁVA

Urbanistické řešení

Návrh umísťuje objekty Via Ferraty do severní části řešeného pozemku. Půdorysná stopa je navržena tak, aby zabírala co nejmenší možnou plochu při zachování jednoduché geometrie: je rovnoběžná jak se sousední severní stěnou, a rovněž se skalní stěnou. V geometrii návrhu se uplatňují dva úhly: první je kolmý na rovinu ulice, druhý je o 10 stupňů od této kolmice odkloněn. Tento odklon umožňuje zmenšit půdorysnou stopu na minimum, a zároveň zajistit požadovaný rozměr 3,8 m pro vjezd obslužného vozidla. V neposlední řadě tento úhel přímo směřuje na Děčínský zámek.

Celý návrh je složen ze čtyř jedinečných samostatných elementů složených do jednoho výsledného tvaru a propojujících tak úroveň ulice s úrovní vstupu do jeskyně (horní terasou).

Těmito elementy jsou: dvoje samostatná schodiště, propojující lávka, zóna určená k sezení (tribuna) a horní výstupní plošina. U úrovni ulice je pod tribunou umístěn jednoduchý box se zázemím a pod prvním betonovým schodištěm menší úložný prostor.

Stávající terén je mírně navýšen, tak, aby tvořil rovinu s nejvýše položeným západním rohem pozemku. V severním rohu se tak terén zvýší o 40 cm.

V místě určeném pro vjezd zásahových vozidel, je z chodníku vedena rampa v 8% sklonu do úrovně nově navršeného terénu. Přejechod chodníku na úroveň vozovky zůstává zachován. Vjezd je natočen v úhlu 10 stupňů, aby splnil požadavek na 3,80m šíři pruhu mezi novou konstrukcí a stávajícím sloupkem elektro pro záchranářské nebo údržbové vozidlo.

Terén spodní (uliční) úrovně pozemku je navržen z propustných materiálů, kamenné dlažby, dřevěných prken, šterku (oblázků) a travnaté plochy. Materiál, vytěžený při hloubení základů, se použije na modelaci terénu, zejména zatravněného mírného svahu.

Sloupek elektro zůstává na místě, stejně jako kryty kanalizačních a vodovodních šachet. Kolem krytů budou vysázeny sezónní květiny tak, aby nebránily otvírání. Sloupek elektro bude proměněn na pouť s logem VIA FERRATA a znakem města Děčína.

Architektonicko-konstrukční řešení

Návrh je rozdělen na čtyři rozdílné části s různými konstrukcemi i použitými materiály: beton, ocel, dřevo a cihla, které korespondují se čtyřmi objekty.

První tři nejvíce viditelné objemy jsou definovány jednotlivými signifikantními prvky města: skála pod Děčínským zámekem, ocelový most s jeho plánovanou lávkou pro pěší, zalesněný vrcholek nebíčko.

Tyto tři elementy jako zásadní prvky města se materiálově a tvarově odrážejí ve třech částech via ferraty. Čtvrtý díl skládačky, servisní box, postavený z cihel, je obložen panely z překližky a evokuje tak hlavní účel tohoto místa, lezení.

Objekt 01

Celobetonové schodiště jako symbol skály, kamenného základu, spojuje svými 16ti stupni rovinu chodníku s první podestou. Tu podpírají železobetonové stěny, které zároveň slouží jako podpora pro uložení propojovací lávky. Schodiště má šířku 1,8 m délku 8,0 m a výšku 3,2 m. Vnitřní prostor pod

schodištěm využitý jako skladiště, je přístupný z jižní strany, na stranu severní má jeden okenní otvor.

Objekt 02

Další objekt je složen z několika částí:

01/ Lávka z pozinkované ocelové konstrukce je rozdělena na dvě části, první o rozměrech 3 m x 1,5 m je kotvená do betonové konstrukce schodiště, druhá o rozměrech 10,5 m x 1,44 m je ukotvena na železobetonové stěny, které jsou součástí objektu 04. Obě části jsou vykonzolovány a spojeny svařem, takže tvoří jednu pochozí lávku zalomeného tvaru. Nášlapná plocha lávky je galvanizovaný ocelový pororošt (mřížka). Výplň zábradlí tvoří ocelové pletivo. Průchozí šířka lávky je 1,2 m.

02/ Na propojující lávku navazuje další rameno schodiště, které je stejného konstrukčního charakteru. Šířka schodiště je 1,2 m a rameno má 16 stupňů. Schodiště je podepřeno ocelovým nosníkem C průřezu, který dosedá na železobetonovou stěnu ve výšce 2,75 m a je přikotven k ocelovému nosníku na úrovni horní podesty (+5,6 m). Celá ocelová konstrukce je k železobetonovým stěnám kotvena pomocí nízkých sloupků čtvercového průřezu.

Objekt 03

Třetí objem tvoří série osmi pozinkovaných ocelových vazníků, které jsou z vrchu kryty 40 mm silnými dřevěnými prkny, a tvoří stupňovitou tribunu ve sklonu shodném se sousedním schodištěm (objekt 02). Tato konstrukce je uchycena v rovině horní podesty (+5,6 m) do ocelového nosníku, stejně tak ve spodní rovině (+2,75 m). Stupňovité sezení koresponduje se schodištěm v poměru 3:1, hloubka jednoho stupně činí 90 cm.

Objekt 04

Servisní box o rozměrech 6,5 m x 3,2 m x 2,7 m skrývá hygienická zařízení, šatny a úklidovou/servisní místnost. Vnější obálku tvoří exteriérové překližkové panely, speciálně určené pro lezecké stěny. Podlahy v interiéru boxu jsou z litého betonu, stěny v interiéru pokrývá překližka určená pro vnitřní povrchy (v šatnách) a keramický obklad (v toaletách). Dámské (+ bezbariérové) i pánské toalety jsou přístupné dveřmi s mincovním automatem. Posuvné dveře do šaten a úklid jsou uzamykatelné. Uzamykatelné skříňky (20 skříněk po 40 x 100 cm) jsou umístěny ve „venkovní chodbě“ spolu s jednoduchým sezením. Odtud je také viditelné i přístupné stávající schodiště vytesané přímo do skály.

Poutač s logem VIA FERRATA bude umístěn nad stávající sloupek elektro. Sloupek bude částečně obalen betonovou slupkou, nad kterou se vytyčí subtilní ocelová konstrukce. K této konstrukci bude ve výšce +5,6 m přichycen dřevěný box s logem Via Ferrata na podélné severní a jižní straně a znakem města Děčína na straně východní a západní.

Terénní úpravy

Terénní úpravy jsou nedílnou součástí celkového návrhu, kompozičně navazují na koncept 90ti a 10ti stupňů. Každý s použitých materiálů má svou specifickou funkci.

Kamenná dlažba (cca 100 m²) je použita na místa pohybu lidí, příp. servisních vozidel, jedná se o vjezd na pozemek a prostory kolem servisního boxu, pod lávkou a schodištěm.

Štěrková plocha (cca 96 m² + 29 m²) je vysypána přímo u stávající lezecké stěny v pruhu o šířce 3 m.

Dřevěná plocha (cca 42 m² + 48 m²) navazuje na plochu šterkovou a je určena k posezení, pozorování.

Travnatá plocha (cca 48 m²) se mírně svažuje směrem od ulice k dřevěné ploše a slouží pro odpočinek.

Zeleň a květiny (cca 30m²) není pochozí a slouží jako ochranná bariéra kanalizačních a vodovodních krytů.

Nízká betonová příp. zděná zídka na východní straně parcely odděluje travnatý svah od chodníku a zároveň tvoří prostor pro veřejnou zeleň a sezení podél chodníku s výhledem na zámek.

Infrastruktura a konstrukční systémy

Elektrické, vodovodní a kanalizační přípojky budou přivedeny do servisní místnosti objektu 04. Elektrické připojení bude přivedeno také do objektu 01, betonového schodiště.

Venkovní osvětlení bude použito na nasvícení poutače a sezení na dřevěné tribuně (objekt 03). Bodová světla budou rovněž umístěna na dřevěné terase na úrovni uliční i na horní podestě.

Odvod dešťové vody povede mimo pozemek na propustné zemní plochy. Servisní box (objekt 04) bude mít okap a svod pro odvod dešťové vody na drenážní propustnou plochu.

Předběžný odhad ceny

1.300,- Kč /m ² terénní úpravy v úrovni ulice	cca 301.600,- Kč
1.200,- Kč /m ² terénní úpravy v úrovni horní terasy	cca 86.400,- Kč
7.675,- Kč /m ³ betonové konstrukce	cca 407.000,- Kč
7.165,- Kč /m ³ servisní box (objekt 04)	cca 692.000,- Kč
ocelové konstrukce	cca 1.500.000,- Kč
1.000,- Kč /m ² ostatní konstrukce (dřevěný obklad tribuny, poutač)	cca 200.000,- Kč
venkovní nábytek	cca 600.000,- Kč
	cca 3.787.000,- Kč bez DPH

Údržba

Pohledový beton je bezúdržbový, bude přirozeně stárnout. U dřevěných povrchů, ošetřených voděodolným bezbarvým nátěrem se taktéž předpokládá přirozené stárnutí a počítá se s občasnou výměnou jednotlivých prvků. Ocelová pozinkovaná konstrukce je odolná proti rezu a bude natřena venkovním voděodolným nátěrem. Pletivo použité na výplně zábradlí je určeno pro venkovní použití a opět bude vyměnitelné. Obklad z překližky je určen pro venkovní použití, spoje panelů budou utěsněny tak, aby byly nepropustné. Životnost této překližky je 15 let a opět je vyměnitelná v případě potřeby. Terénní úpravy budou vyžadovat minimální údržbu, a to zejména trávník a ostatní zeleň.

Podkladový počet

25000 osob / rok

200 dnů / rok

Voda

WC - (v případě používání nízkoobjemového spláchnutí objem vody může být nižší)

=14L/osoba/použití

{10L průměr / spláchnutí

*25000 krát = 250m³ / rok

{4L průměr / mýtí ruce

*25000 krát = 100m³ / rok

cca = 350m³ / rok

Denní úklid -

{0,05m³ / den} *200 dnů = 50m³ / rok

celkem cca = 400m³ / rok

100kč/m³ = **40.000Kč / rok**

Elektrina

Venkovní -

18 krát LED 11W = 198W. 12 hodin / den = 2376W / den = 2,376kWh / den

*365 dnů. = 867,24kWh / rok

cca = 868kWh / rok

Interiér -

12 krát LED 11W = 132W. 12 hodin / den = 1584W / den = 1,584kWh / den

*200 dnů. = 316,8kWh / rok

cca = 317kWh / rok

Ostatní el. energie -

cca = 175kWh / rok

celkem cca == 1360 kWh / rok

*6Kč/kWh = **8.160Kč / rok**

Úklid

denní práce - úklid WC, odpadkové koše, areál

2 hodiny * 200 dnů = 400 hodin / rok

tydenní práce - úklid areál, terén

2 hodiny * 40 dnů = 80 hodin / rok

celkem cca == 640 hodin / rok

* 120 Kč / hodin = **76.800Kč / rok**

Získ

25000 osob

* 5kc. = **125.000 Kč / rok**

Celkem

124.960 Kč - 125.000 Kč

cca = + 40 Kč / rok