



2016 - 2020

## Koncepce rozvoje školství statutárního města Děčín



Zpracoval: Odbor školství a kultury  
Schváleno Zastupitelstvem města  
dne 26. 5. 2016.

## Obsah

1.	Úvod .....	4
1.1.	Legislativní rámec.....	4
2.	Vývoj a současný stav předškolního, základního a zájmového vzdělávání na území města .....	5
2.1.	Předškolní vzdělávání .....	5
2.1.1.	Mateřské školy na území města Děčín .....	8
2.1.1.1.	Mateřská škola Děčín II, Riegrova 454/12, příspěvková organizace.....	8
2.1.1.2.	Mateřská škola Děčín II, Liliová 277/1, příspěvková organizace.....	8
2.1.1.3.	Základní škola a Mateřská škola Děčín III, Březová 369/25, příspěvková organizace.....	9
2.1.1.4.	Základní škola a Mateřská škola Děčín IV, Máchovo nám. 688/11, příspěvková organizace .....	9
2.1.1.5.	Mateřská škola Děčín VI, Klostermannova 1474/11, příspěvková organizace .....	10
2.1.1.6.	Základní škola a Mateřská škola Děčín VI, Školní 1544/5, příspěvková organizace.....	10
2.1.1.7.	Základní škola a Mateřská škola Děčín VIII, Vojanova 178/12, příspěvková organizace.....	11
2.1.1.8.	Základní škola a Mateřská škola Děčín IX, Na Pěšině 330, příspěvková organizace.....	11
2.1.1.9.	Základní škola a Mateřská škola Děčín XXVII, Kosmonautů 177, příspěvková organizace.....	12
2.1.1.10.	Mateřská škola Děčín XXXII, Májová 372, příspěvková organizace.....	12
2.1.2.	Předškolní soukromá zařízení.....	12
2.1.3.	Změna legislativy pro předškolní vzdělávání od 01.09.2017.....	13
2.2.	Základní vzdělávání .....	14
2.2.1.	Základní školy na území města Děčína .....	16
2.2.1.1.	Základní škola Děčín I, Komenského náměstí 622/3, příspěvková organizace .....	16
2.2.1.2.	Základní škola Děčín II, Kamenická 1145, příspěvková organizace .....	17
2.2.1.3.	Základní škola Dr. Miroslava Tyrše Děčín II, Vrchlického 630/5, příspěvková organizace.....	17
2.2.1.4.	Základní škola a Mateřská škola Děčín III, Březová 369/25, příspěvková organizace.....	18
2.2.1.5.	Základní škola a Mateřská škola Děčín IV, Máchovo nám. 688/11, příspěvková organizace .....	18
2.2.1.6.	Základní škola Děčín VI, Na Stráni 879/2, příspěvková organizace.....	19
2.2.1.7.	Základní škola a Mateřská škola Děčín VI, Školní 1544/5, příspěvková organizace.....	19
2.2.1.8.	Základní škola a Mateřská škola Děčín VIII, Vojanova 178/12, příspěvková organizace.....	20
	b) Základní škola Jalůvčí - Svatopluka Čecha .....	20

2.2.1.9.	Základní škola a Mateřská škola Děčín IX, Na Pěšině 330, příspěvková organizace.....	20
2.2.1.10.	Základní škola a Mateřská škola Děčín XXVII, Kosmonautů 177, příspěvková organizace.....	21
2.2.1.11.	Základní škola Děčín XXXII, Míru 152, příspěvková organizace .....	22
2.2.2.	Základní školy jiných zřizovatelů.....	22
2.3.	Zájmové vzdělávání .....	22
2.3.1.	Školní družiny .....	23
2.3.2.	Školní kluby .....	24
2.3.3.	Střediska pro volný čas dětí a mládeže.....	24
2.3.3.1.	Dům dětí a mládeže Děčín IV, Teplická 344/38, příspěvková organizace.....	24
2.4.	Zařízení školního stravování.....	25
2.4.1.	Současný stav školních jídelen samostatných a školních jídelen při ZŠ a MŠ, jejichž zřizovatelem je statutární město Děčín .....	25
3.	Financování škol a školských zařízení.....	28
3.1.	Financování ze státního rozpočtu .....	28
3.2.	Financování z rozpočtu zřizovatele .....	30
3.2.1.	Příspěvek na provoz.....	30
3.2.2.	Příspěvek na opravy a údržbu nad 500 tis. Kč a na akce investičního charakteru .....	31
3.3.	Financování z ostatních zdrojů.....	31
4.	Strategický plán rozvoje statutárního města Děčín v oblasti školství pro období 2014 - 2020.....	33
5.	Stav budov a vybavení škol .....	35
6.	Závěr.....	37
6.1.	Oblast podpory - Předškolní vzdělávání: .....	37
6.2.	Oblast podpory - Základní vzdělávání: .....	39
6.3.	Oblast podpory - Zájmové vzdělávání.....	43
6.4.	Oblast podpory – Financování škol a školských zařízení a movitý majetek .....	44

# 1. Úvod

Hlavním cílem koncepce rozvoje školství je podat souhrnnou informaci o současném stavu předškolního, základního a zájmového vzdělávání na území statutárního města Děčín a na základě tohoto stavu, a s ohledem na předpokládaný demografický vývoj stanovit cíle, kterých má být v následujících letech dosaženo.

## 1.1. Legislativní rámec

Legislativní rámec vzdělávání je definován zákonem č. 561/2004 Sb., o předškolním, základním, středním, vyšším odborném a jiném vzdělávání (školský zákon), ve znění pozdějších předpisů, který upravuje vzdělávání ve školách a školských zařízeních a stanovuje podmínky, za nichž se vzdělávání a výchova poskytuje. Vymezuje práva a povinnosti fyzických a právnických osob při vzdělávání a stanovuje působnost orgánů vykonávajících státní správu a samosprávu ve školství.

Předpoklady pro výkon činnosti pedagogických pracovníků, jejich pracovní dobu, další vzdělávání a kariérní systém upravuje zákon č. 563/2004 Sb., o pedagogických pracovnících a o změně některých zákonů, ve znění pozdějších předpisů.

K jednotlivým stupňům vzdělávání byly vydány prováděcí předpisy, z nichž uvádíme nejdůležitější:

- vyhláška č. 14/2005 Sb., o předškolním vzdělávání, ve znění pozdějších předpisů,
- vyhláška č. 48/2005 Sb., o základním vzdělávání, ve znění pozdějších předpisů,
- vyhláška č. 74/2005 Sb., o zájmovém vzdělávání, ve znění pozdějších předpisů,
- vyhláška č. 107/2005 Sb., o školním stravování, ve znění pozdějších předpisů.

## 2. Vývoj a současný stav předškolního, základního a zájmového vzdělávání na území města

### 2.1. Předškolní vzdělávání

Předškolní vzdělávání podporuje rozvoj osobnosti dítěte předškolního věku, podílí se na jeho zdravém citovém, rozumovém a tělesném rozvoji a na osvojení základních pravidel chování, základních životních hodnot a mezilidských vztahů. Vytváří základní předpoklady pro pokračování ve vzdělávání, napomáhá vyrovnávat nerovnoměrnosti vývoje dětí před vstupem do základního vzdělávání a poskytuje speciálně pedagogickou péči dětem se speciálními vzdělávacími potřebami.

Úkolem předškolního vzdělávání je doplnění rodinné výchovy a pomocí prostředí s dostatkem mnohostranných a přiměřených podnětů smysluplně obohacovat denní režim dítěte. Důležitým prvkem je motivace k dalšímu poznávání a učení a začlenění dítěte do společnosti ostatních.

Předškolní vzdělávání se organizuje pro děti ve věku zpravidla od tří do šesti let a je zajišťováno v mateřských školách, případně je realizováno v přípravných třídách základních škol. Přednostně jsou přijímány děti v posledním roce před zahájením povinné školní docházky.

Třída MŠ se dle platných norem naplňuje do počtu 24 dětí.

Zřizovatel školy může povolit výjimku z nejvyššího stanoveného počtu dětí a žáků do počtu 4 dětí a žáků, a to za předpokladu, že toto zvýšení počtu není na újmu kvalitě vzdělávací činnosti školy a jsou splněny podmínky bezpečnosti a ochrany zdraví.

Do třídy MŠ tak může být přijato maximálně 28 dětí.

Přípravné třídy se zřizují pro děti, které by v následujícím roce měly zahájit školní docházku, nebo jim byl povolen odklad školní docházky, u kterých je předpoklad, že zařazení do přípravné třídy vyrovná jejich vývoj.

Vzdělávání v mateřských školách vychází z Rámcového vzdělávacího programu pro předškolní vzdělávání, který vydává MŠMT. Je výchozím dokumentem pro tvorbu školních vzdělávacích programů (ŠVP), které mohou jednotlivé mateřské školy přizpůsobit svým podmínkám a potřebám dětí.

### Vývoj předškolního vzdělávání v Děčíně

Město Děčín v letech 1972 – 1977 zažilo populační explozi. V této době byl na území města velký počet mateřských škol nejen městských, ale i mateřských škol podnikových (které provozovaly podniky např. MITOP, CENTROFLOR, FEROX, KABLO, DESTA), které pokrývaly požadavky svých zaměstnanců. V této době nebyla výjimkou naplněnost třídy přes 30 dětí. V době zvýšené porodnosti byly vystavěny v sídlištních částech města (Bynov, Želenice, Boletice, Nové Město, Staré Město) panelové mateřské školy, ve kterých je předškolní vzdělávání zajišťováno dodnes.

Vzhledem ke klesající porodnosti byly mnohé mateřské školy uzavřeny pro nedostatečný počet dětí a neekonomický provoz. Od roku 1994 do roku 2004 bylo uzavřeno (kromě

zmíněných podnikových MŠ) v rámci optimalizace školství 10 mateřských škol s celkovou kapacitou cca 650 míst. Poslední uzavřenou mateřskou školou byl objekt MŠ Prostřední Žleb v roce 2004, který byl vzhledem ke svému umístění dlouhodobě nedostatečně využíván.

### Vývoj porodnosti ve městě Děčín

rok	2003	2004	2005	2006	2007	2008	2009	2010	2011	2012	2013	2014
<b>počet narozených dětí v Děčíně</b>	571	500	577	556	619	620	584	561	553	507	509	437

Od roku 2008 se opět zvýšila vlivem rostoucí porodnosti v předchozích letech a změnou legislativy, poptávka po místech v MŠ. Vedení města začalo nepostačující kapacitu řešit.

V mateřských školách došlo ke zvýšení kapacit povolením výjimek zřizovatelem tak, aby prostory vyhovovaly na dané počty dětí a hygienickým požadavkům.

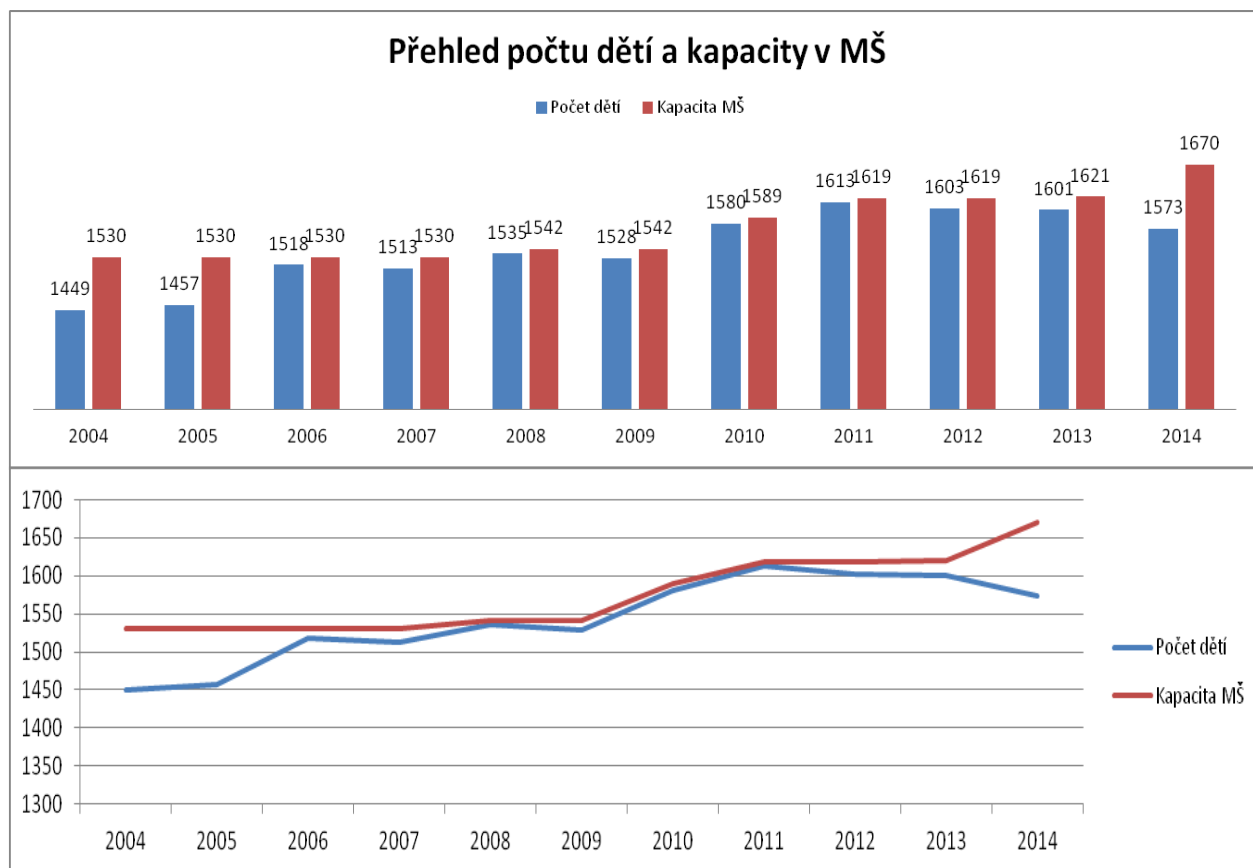
V roce 2008 se zvýšila kapacita MŠ v Děčíně VI o 12 míst. Od roku 2010, kdy celková kapacita činila 1589 míst, byly zrekonstruovány dva objekty - v roce 2011 byla otevřena MŠ Thunská (přestavbou školní družiny) a v roce 2014 byla otevřena MŠ Březová (také přestavbou školní družiny). V roce 2014 tedy dosáhla kapacita MŠ počtu 1670 míst pro předškolní vzdělávání.

### Přehled počtu tříd a dětí v MŠ v Děčíně celkem v letech 2004 – 2014

Celkem ke dni	Třídy a děti						Kapacita MŠ	Věkové složení						
	běžné třídy		spec.třídy		celkem běžné a spec.třídy			děti do 3 let			3 letí	4 letí	5 letí	starší
	třídy	děti	třídy	děti	třídy	děti		nar. do 1.9.2012 a později	nar. od 1.1.2012 do 31.8.2012	nar. od 1.9.2011 do 31.12.2011				
	počet	počet	počet	počet	počet	počet								
30.9.2004	54	1409	4	40	58	1449	1530	112			410	416	406	105
30.9.2005	56	1419	4	38	60	1457	1530	156			369	447	409	76
30.9.2006	57	1480	4	38	61	1518	1530	138			392	453	466	69
30.9.2007	57	1475	4	38	61	1513	1530	125			384	459	461	84
30.9.2008	57	1493	4	42	61	1535	1542	119			381	469	486	80
30.9.2009	57	1479	4	49	61	1528	1542	146			367	439	487	89
30.9.2010	59	1540	3	40	62	1580	1589	189			410	442	461	78
30.9.2011	61	1573	3	40	64	1613	1619	139			431	499	460	84
30.9.2012	61	1562	3	41	64	1603	1619	129			395	511	488	80
30.9.2013	61	1561	3	40	64	1601	1621	138			387	461	519	96
30.9.2014	62	1535	3	38	65	1573	1670	1	72	94	380	456	484	86

Se zvýšenou poptávkou na umístění v mateřských školách vzrostl také počet duplicitně podaných žádostí rodiči ve snaze zajistit místo pro své dítě. V této souvislosti bylo žádoucí zjistit skutečný počet dětí žádajících o umístění a zjistit tak skutečnou potřebu celkové kapacity.

### Přehled počtu dětí umístěných v MŠ od roku 2004 a přehled kapacity MŠ



### Porovnání počtu podaných žádostí a počtu dětí při zápisech do mateřských škol v letech 2006 - 2014

Zápis dětí do MŠ	2006	2007	2008	2009	2010	2011	2012	2013	2014	2015
<b>Počet žádostí</b>	---	<b>599</b>	<b>617</b>	<b>744</b>	<b>878</b>	<b>813</b>	<b>843</b>	<b>848</b>	<b>858</b>	<b>534</b>
<b>Počet dětí u zápisu</b>	<b>561</b>	<b>589</b>	<b>550</b>	<b>596</b>	<b>704</b>	<b>603</b>	<b>600</b>	<b>601</b>	<b>536</b>	<b>431</b>
<b>z toho</b>										
přijato	434	435	451	426	480	460	460	465	443	369
nepřijato	127	154	99	170	224	143	140	136	93	62

V roce 2015 přistoupily MŠ k opatření, aby se žádosti o přijetí k předškolnímu vzdělávání přijímaly pouze v jednom místě PO. Toto opatření se promítlo ve sníženém počtu podaných žádostí. Počet nepřijatých dětí se, oproti předchozím rokům, také snížil.

### Přehled volných kapacit v MŠ

rok	2004	2005	2006	2007	2008	2009	2010	2011	2012	2013	2014	2015
<b>počet volných míst</b>	81	73	12	17	7	14	9	6	16	20	97	109

V současnosti se stále projevuje zvýšená poptávka na umístění dětí do MŠ v centru města (Děčín I, Nové Město a Podmokly). V roce 2014 již byla ale zaznamenána snižující se tendence potřeby o umístění, a to hlavně v okrajových částech města – na sídlištích (Děčín – Želenice, Boletice, Březiny a Staré Město), kde tak vznikají volné kapacity.

Volné kapacity v okrajových částech města začali využívat vzhledem k absenci jeslí ve městě rodiče dětí mladších věku 3 let.

Zároveň volné kapacity otevřely možnost pokrýt stále vzrůstající potřebu vzdělávání dětí se speciálními vzdělávacími potřebami (dále „SVP“). Nabízí se možnost integrace dětí do běžných tříd, ale také zřízení tříd speciálních.

V Děčíně jsou v současnosti 3 speciální třídy pro děti se SVP, a to jedna v Děčíně II - MŠ Tylova ul. a dvě v MŠ Riegrova ul.

### **2.1.1. Mateřské školy na území města Děčín**

Statutární město Děčín provozuje na svém území celkem 22 mateřských škol v celkem deseti zřízených příspěvkových organizacích.

#### **2.1.1.1. Mateřská škola Děčín II, Riegrova 454/12, příspěvková organizace**

Příspěvková organizace poskytuje předškolní vzdělávání na dvou místech:

Děčín II, Riegrova 454/12  
Děčín I, Pohraniční 455/34

##### **Mateřská škola Riegrova**

Kapacita: 184 dětí

Počet tříd: 8, z toho 2 třídy pro děti se speciálními vzdělávacími potřebami

Mateřská škola panelového typu je umístěna v klidové části města v blízkosti městské dopravy. Objekt převedlo město v roce 1992 od tehdejšího podniku KABLO. Vzdělávání je poskytováno ve dvou propojených budovách panelového typu, z nichž jedna byla vybudována jako jesle. V této části je z prostorových důvodů snížena kapacita a je využívána pro děti se speciálními vzdělávacími potřebami. Bezbariérový přístup do této části budovy umožňuje nechodícím dětem, ale i rodičům vozíčkářům, bezproblémový vstup do přízemí budovy. Rozlehlá zahrada poskytuje dětem dostatečné pohybové vyžití. Jedná se o mateřskou školu s nejvyšším počtem podávaných žádostí o umístění.

##### **Mateřská škola Pohraniční**

Kapacita: 70 dětí

Počet tříd: 3

Objekt mateřské školy se nachází v centru města v budově vilového typu. Ke škole patří vybavená zahrada. K vycházkám je využíván také blízký lesopark. Navýšení kapacity v této mateřské škole není stavebně realizovatelné.

#### **2.1.1.2. Mateřská škola Děčín II, Liliová 277/1, příspěvková organizace**

Příspěvková organizace poskytuje předškolní vzdělávání na dvou místech:

Děčín II, Liliová 277/1  
Děčín II, Tylova 814/1

### **Mateřská škola Liliová**

Kapacita: 160 dětí

Počet tříd: 6

Mateřská škola panelového typu leží v klidné části městského sídliště. Je umístěna ve dvou budovách, z toho jedna byla vybudována jako jesle. Celý areál obklopuje velká a účelně vybavená zahrada.

### **Mateřská škola Tylova**

Kapacita: 36 dětí

Počet tříd: 2, z toho jedna pro děti se speciálními vzdělávacími potřebami - vadami řeči

Budova mateřské školy se nachází ve vile z dvacátých let s velkou zahradou, v klidné části města. Mateřská škola rodinného typu s omezenou kapacitou poskytuje vzdělávání ve dvou podlažích.

#### **2.1.1.3. Základní škola a Mateřská škola Děčín III, Březová 369/25, příspěvková organizace**

Příspěvková organizace poskytuje předškolní vzdělávání na dvou místech:

Děčín III, Rakovnická 306

Děčín III, Březová 370/33

### **Mateřská škola Rakovnická**

Kapacita: 108 dětí

Počet tříd: 4

Mateřská škola je umístěna v klidné zóně v dvoupodlažní budově panelového typu na sídlišti. Objekt obklopuje prostorná, účelně vybavená zahrada. Zahradu využívají i děti z Mateřské školy Březová.

### **Mateřská škola Březová**

Kapacita: 52 dětí

Počet tříd: 2

Dvoutřídní mateřská škola je umístěna ve dvoupodlažní budově na sídlišti nad školní jídelnou základní školy. Vznikla rekonstrukcí bývalé školní družiny v rámci zvyšování kapacit ve městě a otevřena byla 01.09.2014. Vzhledem k tomu, že u tohoto objektu není zahrada, využívají děti nedalekou prostornou zahradu u MŠ Rakovnická. Při nízkém počtu dětí je MŠ vhodná k integraci dětí se speciálními vzdělávacími potřebami.

#### **2.1.1.4. Základní škola a Mateřská škola Děčín IV, Máchovo nám. 688/11, příspěvková organizace**

Příspěvková organizace poskytuje předškolní vzdělávání na dvou místech:

Děčín IV, Máchovo nám. 688/14

Děčín XII, Chmelnická 44

### **Mateřská škola Máchovo nám.**

Kapacita: 78 dětí

Počet tříd: 3

Mateřská škola sídlí v centru města v budově základní školy s vlastním vchodem. V letech 1996 - 1997 prošla celkovou rekonstrukcí. Disponuje velkou zahradou, jejíž část pro svou odpolední činnost využívá také školní družina. V blízkosti školy se nachází park a Pastýřská stěna.

### **Mateřská škola Chmelnická**

Kapacita: 24 dětí

Počet tříd: 1

Budova jednotřídní mateřské školy se nachází na okraji města Děčína v klidném prostředí ve čtvrti Vilsnice. Kolem mateřské školy je velká, dobře vybavené zahrada.

#### **2.1.1.5. Mateřská škola Děčín VI, Klostermannova 1474/11, příspěvková organizace**

Příspěvková organizace poskytuje předškolní vzdělávání celkem na čtyřech místech:

Děčín VI, Klostermannova 1474/11

Děčín VI, Moskevská 1044/9

Děčín VI, Thunská 1303/4

Děčín XXIV, Krásný Studenec 131

### **Mateřská škola Klostermannova**

Kapacita: 84 dětí

Počet tříd: 3

Mateřská škola panelového typu se nachází nedaleko od centra v klidové vilové čtvrti Letná. Má velmi dobrou dostupnost MAD. Objekt tvoří komplex tří budov propojených spojovací chodbou. Celý objekt je obklopen prostornou nadstandardně vybavenou zahradou s bazénem.

### **Mateřská škola Moskevská**

Kapacita: 50 dětí

Počet tříd: 2

Budova mateřské školy je dvoupodlažní vila a nachází se v městské části Letná nedaleko centra města. Je obklopená velkou zahradou s možností celoročního využití.

### **Mateřská škola Thunská**

Kapacita: 32 dětí

Počet tříd: 2

Mateřská škola vilového typu se nachází v městské části Letná nedaleko centra města, v dosahu MAD. Mateřská škola je dvoupodlažní a vzhledem k omezeným prostorovým podmínkám je vhodná k integraci dětí se speciálními vzdělávacími potřebami. Součástí školy je prostorná nadstandardně vybavená zahrada.

### **Mateřská škola Krásný Studenec**

Kapacita: 50 dětí

Počet tříd: 2

Mateřská škola se nachází v okrajové a klidné čtvrti města Děčína v přímém dosahu MHD. Mateřská škola je dvoupodlažní budova vilového typu. Součástí školy je prostorná, dobře vybavená zahrada.

#### **2.1.1.6. Základní škola a Mateřská škola Děčín VI, Školní 1544/5, příspěvková organizace**

Příspěvková organizace poskytuje předškolní vzdělávání na dvou místech:

Děčín VI, Weberova 1535/16

Děčín VI, Školní 1509/17

### **Mateřská škola Weberova**

Kapacita: 84 dětí

Počet tříd: 3

Mateřská škola se nachází ve dvoupodlažní budově panelového typu ve spodní části sídliště ve čtvrti Želenice. Objekt školy je obklopen prostornou zahradou.

### **Mateřská škola Školní**

Kapacita: 136 dětí

Počet tříd: 5

Budova mateřské školy panelového typu je v horní části sídliště ve čtvrti Želenice v přímém dosahu MAD. Objekt je obklopen velkou zahradou. Mateřské škole je k dispozici školní hřiště a tělocvična základní školy, v jejíž bezprostřední blízkosti se nachází.

#### **2.1.1.7. Základní škola a Mateřská škola Děčín VIII, Vojanova 178/12, příspěvková organizace**

Příspěvková organizace poskytuje předškolní vzdělávání na dvou místech:

Děčín X, Saská 259/40

Děčín XVII, Jalůvčí 97

### **Mateřská škola Saská**

Kapacita: 28 dětí

Počet tříd: 1

Nachází se v patrové vile s velkou zahradou v klidné okrajové městské čtvrti Děčina - Bělá.

### **Mateřská škola Jalůvčí**

Kapacita: 28 dětí

Počet tříd: 1

Budova se zahradou se nachází v klidné okrajové městské čtvrti Jalůvčí, v prostorné dvouposchoďové vile v blízkosti lesa.

#### **2.1.1.8. Základní škola a Mateřská škola Děčín IX, Na Pěšině 330, příspěvková organizace**

Příspěvková organizace poskytuje předškolní vzdělávání na dvou místech:

Děčín IX, Na Pěšině 331

Děčín IX, Rudolfova 76

### **Mateřská škola Na Pěšině**

Kapacita: 102 dětí

Počet tříd: 4

Mateřská škola panelového typu se nachází na sídlišti v městské čtvrti Bynov, v bezprostřední blízkosti základní školy. Škola je obklopena rozlehlou zahradou.

### **Mateřská škola Rudolfova**

Kapacita: 42 dětí

Počet tříd: 2

Mateřská škola vilového typu se nachází na kraji sídliště v dosahu MAD v městské čtvrti Bynov. Škola je obklopena velkou zahradou.

### **2.1.1.9. Základní škola a Mateřská škola Děčín XXVII, Kosmonautů 177, příspěvková organizace**

Příspěvková organizace poskytuje předškolní vzdělávání v místě:  
Děčín XXVII, Kosmonautů 178

#### **Mateřská škola Kosmonautů**

Kapacita: 84 dětí

Počet tříd: 3

Mateřská škola panelového typu se nachází na sídlišti v městské čtvrti Březiny v bezprostřední blízkosti základní školy, se kterou tvoří jeden komplex. Budova i zahrada prostorově i vybavením vyhovují potřebám MŠ. V jedné části budovy byla dříve jeselská třída.

### **2.1.1.10. Mateřská škola Děčín XXXII, Májová 372, příspěvková organizace**

Příspěvková organizace poskytuje předškolní vzdělávání na třech místech:

Děčín XXXII, Májová 372

Děčín XXXII, K.H.Borovského 336

Děčín XXXI, Dlouhá 112

#### **Mateřská škola Májová**

Kapacita: 104 dětí

Počet tříd: 4

Mateřská škola se nachází na sídlišti v městské části Boletice bezprostředně v blízkosti panelových domů. Školu obklopuje rozlehlá zahrada, která vyhovuje potřebám dětí.

#### **Mateřská škola K. H. Borovského**

Kapacita: 112 dětí

Počet tříd:

Mateřská škola se nachází ve čtyřech propojených budovách přímo v zahradě s vysázenými jehličnany. Na kraji sídliště městské čtvrti Boletice. MŠ je v dosahu MAD. Okolí MŠ umožňuje bezpečné vycházky po okolí.

#### **Mateřská škola Křešice**

Kapacita: 28 dětí

Počet tříd: 1

Mateřská škola se nachází v dvoupatrové vile obklopené zahradou v klidné městské čtvrti Křešice. MŠ je v dosahu MAD. Okolí MŠ umožňuje hezké vycházky do přírody.

## **2.1.2. Předškolní soukromá zařízení**

V Děčíně působí několik soukromých mateřských škol a mateřských center, které využívají rodiče dětí nejen kvůli nedostatečným kapacitám v centru města. Soukromé MŠ a MC většinou uplatňují ve vzdělávání montessori pedagogiku, poskytují rozmanité činnosti a dále nabízejí i možnosti vzdělávání rodičů pořádáním seminářů a přednášek včetně alternativy hlídání dětí.

#### **Soukromé mateřské školy**

- Mateřská škola Svět  
Dobrovského 1402/2, Děčín I a Na Stráni 2014/28, Děčín VI  
uplatňování montessori pedagogiky, kapacita 10 dětí + 20 dětí

- Mateřská škola V Rákosí  
Krásnostudenecká 39, Děčín VI  
uplatňování montessori pedagogiky, kapacita 14 dětí
- Mateřská škola Jurta  
Vítězství 29, Děčín XXXII  
koncept lesní školky, kapacita 20 dětí
- Speciální mateřská škola Vilík  
Teplická 137/172 Děčín VIII  
vzdělávání pro děti s různými druhy handicapu, kapacita 6 dětí

### 2.1.3. Změna legislativy pro předškolní vzdělávání od 01.09.2017

Návrh novely školského zákona počítá od 01.09.2017 se zavedením povinného předškolního vzdělávání (dále jen „PPV“) pro děti, které dosáhnou ve školním roce pátého roku věku.

Zavedením povinného předškolního vzdělávání však neznamená, že všechny děti nastoupí do MŠ zřizovaných statutárním městem Děčín. Rodičům bude umožněno, aby jejich dítě plnilo PPV v přípravných třídách základní školy, soukromých MŠ nebo využilo individuální vzdělávání, o jehož povolení rozhoduje ředitel spádové MŠ.

Po zavedení PPV lze předpokládat, že se počet dětí v MŠ navýší o cca 90 dětí, které dle výkazu prozatím do MŠ v minulých letech nedocházely.

Každoročně je v mateřských školách kolem 500 předškolních dětí, ze kterých v MŠ zůstává průměrně cca 85 dětí s odkladem povinné školní docházky („OPŠD“).

#### Počty dětí s odkladem PŠD

Školní rok (děti narozené v období)	Počet dětí s OPŠD
2011-2012 (nar. 31.8.05 a dříve)	84
2012-2013 (nar. 31.8.06 a dříve)	80
2013-2014 (nar. 31.8.07 a dříve)	96
2014-2015 (nar. 1.9.07-31.8.08)	86
2015-2016 (nar. 1.9.08-31.8.09)	83

Ve školním roce 2016/2017 se předpokládá, že MŠ nebude stále navštěvovat cca 90 dětí.

#### Přehled počtu předškolních dětí v jednotlivých školních letech včetně OPŠD, které nehradí úplatu za předškolní vzdělávání

Školní rok	15/16	16/17	17/18	18/19	19/20	20/21
Počet dětí, které nehradí úplatu	477	554- 90 464	509 +85 OPŠD 594	521 +85 OPŠD 606	452 +85 OPŠD 537	481 +85 OPŠD 566

#### Kvalifikovaný odhad počtu dětí ve věku 5let, které nebyly v roce 2014 a 2015 přihlášeny k předškolnímu vzdělávání a odhad počtu těchto dětí pro rok 2016 a 2017.

Školní rok	2014/2015	2015/2016	2016/2017	2017/2018
počet dětí	97	90	90	0

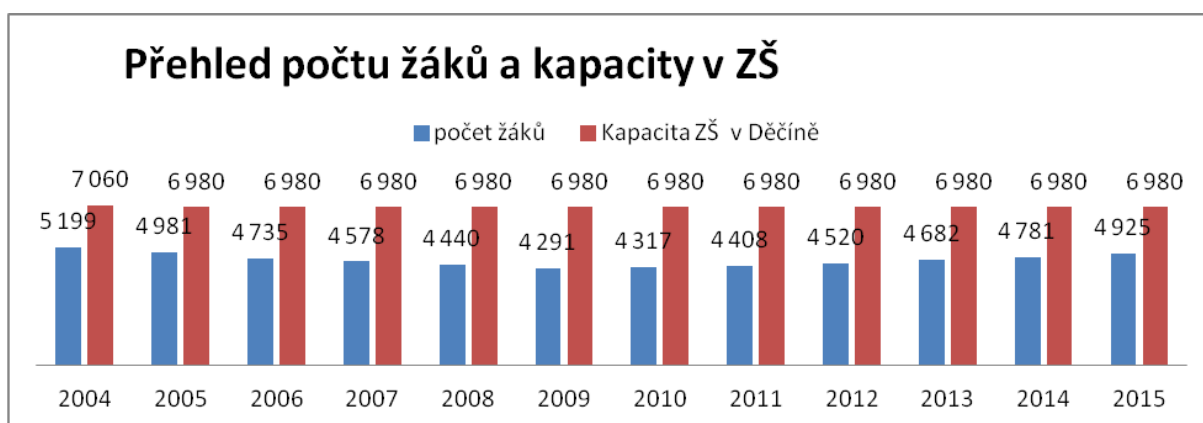
## 2.2. Základní vzdělávání

Převážná většina dětí plní povinnou školní docházku v základních školách. Základní vzdělávání se uskutečňuje ale i v základních školách speciálních, na nižším stupni víceletých gymnázií a v 8letém vzdělávacím programu na konzervatoři. Základní vzdělávání lze na prvním stupni uskutečňovat také formou individuálního vzdělávání. Na území statutárního města Děčín je 11 základních škol zřizovaných statutárním městem Děčín, 3 soukromé základní školy, kde plní povinnou školní docházku cca 88 žáků, 1 základní škola speciální, kde plní povinnou školní docházku cca 93 žáků, 1 gymnázium, ve kterém plní povinnou školní docházku cca 129 žáků. Celkem 57 žáků plní školní docházku v zahraničí nebo na zahraniční škole na území ČR. Do děčínských základních škol zřizovaných statutárním městem Děčín dojíždí cca 603 žáků z jiných obcí.

Vzdělávání na základních školách vychází z Rámcového vzdělávacího programu pro základní vzdělávání<sup>1</sup>, který vydává MŠMT. Rámcový vzdělávací program stanovuje základní požadavky ze strany státu. Vymezuje závazné cíle, obsah a výsledky, kterých má být dosaženo. Tyto základní požadavky každá škola respektuje a dále konkretizuje ve svém školním vzdělávacím programu. V zásadě svůj školní vzdělávací program přizpůsobuje přesně na podmínky své školy, zkušenosti učitelů, skladbě žáků, jejich zájmům, případně požadavkům rodičů. Důležitý je zejména způsob realizace školních vzdělávacích programů v přístupu k žákům, jejich motivaci, v příznivé celkové atmosféře ve škole, ve vytváření prostoru pro aktivní zapojení do výuky, pro samostatné tvoření a získávání zkušeností. Toto vše dává každé základní škole vlastní osobitý ráz. Školní vzdělávací program vydává ředitel školy a zveřejňuje ho na přístupném místě ve škole.

Statutární město Děčín provozuje na svém území 12 základních škol v celkem 11 zřízených příspěvkových organizacích. Od 01.01.2003 jsou všechny ZŠ zřizované městem příspěvkovými organizacemi a každá má vymezen vlastní školský obvod, který je stanoven obecně závaznou vyhláškou č. 3/2009 a č. 1/2010.

### Přehled počtu žáků a kapacit ZŠ



<sup>1</sup> *Rámcový vzdělávací program pro základní vzdělávání* [online]. Praha: Výzkumný ústav pedagogický, 2005 [cit. 2014-12-29]. Dostupné z: <http://www.msmt.cz/vzdelavani/skolstvi-v-cr/skolskareforma/ramcove-vzdelavaci-programy>



### Běžné a speciální třídy a počet žáků podle ročníků v Děčíně celkem v letech 2004 – 2015

Celkem ke dni	1.ročník		2.ročník		3.ročník		4.ročník		5.ročník		6.ročník		7.ročník		8.ročník		9. ročník		Celkem		Kapacita ZŠ v Děčíně
	počet tříd	počet žáků	počet tříd	počet žáků	počet tříd	počet žáků	počet tříd	počet žáků	počet tříd	počet žáků	počet tříd	počet žáků	počet tříd	počet žáků	počet tříd	počet žáků	počet tříd	počet žáků	počet tříd	počet žáků	
30.9.2004	23	491	23	514	23	471	23	535	23	629	25	680	25	650	25	643	25	586	215	5 199	7 060
30.9.2005	23	507	21	482	24	501	22	465	22	524	25	634	25	638	25	634	23	596	210	4 981	6 980
30.9.2006	24	476	22	491	22	473	23	498	22	464	22	521	25	623	25	609	24	580	209	4 735	6 980
30.9.2007	25	528	22	461	22	485	21	479	22	497	22	481	22	492	24	592	24	563	204	4 578	6 980
30.9.2008	26	555	21	507	21	459	22	490	21	492	22	480	20	444	21	477	23	536	197	4 440	6 980
30.9.2009	24	525	24	542	25	499	20	460	22	486	21	448	22	468	20	432	20	431	198	4 291	6 980
30.9.2010	23	537	24	523	25	553	24	506	20	458	21	467	21	439	21	438	20	396	199	4 317	6 980
30.9.2011	26	557	23	535	23	528	24	544	24	514	20	446	22	453	21	432	20	399	203	4 408	6 980
30.9.2012	24	552	25	551	23	538	23	533	24	558	22	506	20	440	20	462	19	380	200	4 520	6 980
30.9.2013	26	580	23	552	24	562	22	542	22	537	24	548	22	495	20	451	18	415	201	4 682	6 980
30.9.2014	25	633	25	558	24	547	23	559	22	548	21	507	24	549	22	479	19	401	205	4 781	6 980
30.9.2015	26	604	25	621	24	568	22	557	23	554	23	541	22	518	22	521	21	438	208	4 925	6 980

Město Děčín disponuje dostatečnou kapacitou základních škol. V minulosti, kdy došlo k úbytku žáků, vybudovali ředitelé škol odborné učebny, tím sice došlo ke zkvalitnění výuky, ale zároveň k úbytku kmenových tříd.

V základních školách je realizováno také předškolní vzdělávání, a to v přípravných třídách. V Děčíně je v současnosti celkem 6 základních škol, které realizují přípravu na základní vzdělávání v celkem 6 třídách.

### Přehled počtu přípravných tříd.

ZŠ v Děčíně	Přípravné třídy	
	Počet tříd	Počet žáků
CELKEM K 30.9.2004	2	28
CELKEM K 30.9.2005	2	26
CELKEM K 30.9.2006	2	29
CELKEM K 30.9.2007	2	24
CELKEM K 30.9.2008	2	22
CELKEM K 30.9.2009	2	25
CELKEM k 30.9.2010	4	59
CELKEM K 30.9.2011	4	59
CELKEM K 30.9.2012	4	60
CELKEM K 30.9.2013	6	75
CELKEM K 30.9.2014	6	81

## 2.2.1. Základní školy na území města Děčína

Statutární město Děčín provozuje na svém území celkem 11 základních škol zřízených jako příspěvkové organizace.

### 2.2.1.1. Základní škola Děčín I, Komenského náměstí 622/3, příspěvková organizace

Kapacita školy: 700 žáků

Kapacita školní družiny: 180 žáků

Škola leží v centru města, na pravém břehu řeky Labe, v blízkosti autobusových zastávek. Je tedy vhodně umístěna i pro dojíždějící žáky. Základní škola má dvě budovy - Komenského nám. 622/3 a Sládkova 1300/13, kde je také umístěna školní družina.

Rok	2004	2005	2006	2007	2008	2009	2010	2011	2012	2013	2014	2015
Počet žáků ZŠ	629	642	574	558	537	490	514	540	556	591	614	617
Počet žáků ŠD	128	136	136	133	158	150	146	155	172	189	190	178

### 2.2.1.2. Základní škola Děčín II, Kamenická 1145, příspěvková organizace

Kapacita školy: 600 žáků

Kapacita školní družiny: 185 žáků

Kapacita školní jídelny: 500 žáků

Kapacita školního klubu: 200 žáků

Základní škola se nachází v historické budově s novou moderní přístavbou pro nové učebny. Ke škole náleží dvě budovy školní družiny, školní hřiště a tělocvična. K využití pro výuku slouží také venkovní učebny - skleník, arboretum a školní pozemek.

Škola je spádovou školou pro okolní obce.

Rok	2004	2005	2006	2007	2008	2009	2010	2011	2012	2013	2014	2015
Počet žáků ZŠ	520	500	441	428	394	400	410	443	475	504	534	561
Počet žáků ŠD	114	114	118	124	131	135	146	163	175	177	177	184
Počet žáků ŠK	0	0	0	0	141	138	149	142	140	161	181	148
Počet strážníků ŠJ (dětí, žáků, studentů)	360	366	360	380	326	350	366	396	432	452	432	459

### 2.2.1.3. Základní škola Dr. Miroslava Tyrše Děčín II, Vrchlického 630/5, příspěvková organizace

Kapacita školy: 530 žáků

Kapacita školní družiny: 150 žáků

Kapacita školního klubu: 400 žáků

Kapacita školní jídelny: 500 žáků

V budově školy se také nachází školní jídelna a malá tělocvična. V blízkosti školy se nachází budova školní družiny. K budově školy je přidružena velká tělocvična se sociálním zázemím a prostorem pro dvě třídy. Na pozemku školy byla vybudovaná přírodní učebna. V základní škole byla zřízena přípravná třída.

Rok	2004	2005	2006	2007	2008	2009	2010	2011	2012	2013	2014	2015
Počet žáků ZŠ	502	489	476	480	445	419	393	408	427	467	497	530
Počet žáků ŠD	115	115	114	114	106	102	112	120	117	120	150	150
Počet žáků ŠK	0	0	0	0	0	0	0	215	223	228	225	225
Počet strážníků ŠJ (dětí, žáků, studentů)	416	402	409	413	369	346	331	352	346	373	415	452

#### **2.2.1.4. Základní škola a Mateřská škola Děčín III, Březová 369/25, příspěvková organizace**

Kapacita školy: 750 žáků

Kapacita školní družiny: 120 žáků

Kapacita školní jídelny: 500 žáků

Součástí příspěvkové organizace jsou dvě mateřské školy (Březová a Rakovnická). Základní škola je umístěna na panelovém sídlišti v městské části Staré Město. Školu tvoří budovy starší, částečně renovované zástavby a pavilónové budovy. Umístění školy je ideální vzhledem k dostupnosti klíčových lokalit využívaných pro výuku – zimní stadion, plavecký areál, zámek, Jižní zámecké zahrady, zámecký park. Pro dojíždějící děti jsou v blízkosti školy autobusové zastávky. V základní škole byla zřízena přípravná třída.

Rok	2004	2005	2006	2007	2008	2009	2010	2011	2012	2013	2014	2015
Počet žáků ZŠ	429	399	376	330	293	280	302	298	306	339	361	383
Počet žáků ŠD	70	60	60	69	75	90	101	94	103	110	111	120
Počet strážníků ŠJ (dětí, žáků, studentů)	284	252	217	203	177	165	190	184	202	225	279	313

#### **2.2.1.5. Základní škola a Mateřská škola Děčín IV, Máchovo nám. 688/11, příspěvková organizace**

Kapacita školy: 530 žáků

Kapacita školní družiny: 84 žáků

Kapacita školního klubu: 200 žáků

Součástí příspěvkové organizace jsou dvě mateřské školy (Máchovo nám. a Chmelnická). Škola se nachází v centru města, na levém břehu Labe, nedaleko autobusových zastávek i hlavního nádraží. Je spádovou školou i pro dojíždějící žáky z okolních obcí. Základní škola poskytuje vzdělávání ve dvou, od sebe nedalekých budovách (Máchovo nám. a Bezručova ul.). Škola nemá svou vlastní jídelnu, využívá služeb ŠJ Jungmannova v blízkosti školy. V roce 2014 byl v budově Máchovo nám. vybudován výtah pro bezbariérový přístup. V základní škole byla zřízena přípravná třída.

Rok	2004	2005	2006	2007	2008	2009	2010	2011	2012	2013	2014	2015
Počet žáků ZŠ	471	464	473	457	473	454	471	490	523	510	515	529
Počet žáků ŠD	87	65	69	64	65	65	63	84	84	84	84	84
Počet žáků ŠK	50	60	60	60	120	164	200	200	246	245	223	273

### 2.2.1.6. Základní škola Děčín VI, Na Stráni 879/2, příspěvková organizace

Kapacita školy: 450 žáků

Kapacita školní družiny: 100 žáků

Kapacita školního klubu: 200 žáků

Škola se nachází v klidnější levobřežní vilové části města s dobrou pěší dostupností do jeho centra. Školní družina sídlí v nedaleké Klostermannově ul. Škola nemá svou vlastní jídelnu, využívá služeb ŠJ v blízkosti školy na Slovanské ul.

Rok	2004	2005	2006	2007	2008	2009	2010	2011	2012	2013	2014	2015
Počet žáků ZŠ	435	443	448	445	437	421	420	432	433	434	440	444
Počet žáků ŠD	90	94	100	100	100	100	100	98	100	100	100	100
Počet žáků ŠK	0	0	0	0	0	133	117	149	143	162	165	127

### 2.2.1.7. Základní škola a Mateřská škola Děčín VI, Školní 1544/5, příspěvková organizace

Kapacita školy: 750 žáků

Kapacita školní družiny: 120 žáků

Kapacita školní jídelny: 600 žáků

Součástí příspěvkové organizace jsou dvě mateřské školy (Weberova a Školní).

Jedná se o sídlištní školu pavilónového typu. Součástí školy je školní družina, školní jídelna, dvě tělocvičny a školní hřiště s asfaltovým povrchem a areál na beach volejbal se dvěma kurty (obě slouží jako otevřená). V budově školy je i pobočka městské knihovny, kterou žáci i obyvatelé sídliště v hojně míře užívají. V základní škole byla zřízena přípravná třída.

Rok	2004	2005	2006	2007	2008	2009	2010	2011	2012	2013	2014	2015
Počet žáků ZŠ	620	592	564	530	525	528	541	548	556	559	556	553
Počet žáků ŠD	100	98	100	112	112	120	120	120	120	120	120	120
Počet strávníků ŠJ (dětí, žáků, studentů)	417	345	340	320	352	356	351	378	356	364	387	377

### **2.2.1.8. Základní škola a Mateřská škola Děčín VIII, Vojanova 178/12, příspěvková organizace**

#### **a) Základní škola Vojanova**

Kapacita školy: 720 žáků

Kapacita školní družiny: 200 žáků

Kapacita školní jídelny: 600 žáků

Součástí příspěvkové organizace jsou dvě mateřské školy (Saská a Srní) a základní škola Sv. Čecha.

Objekt základní školy je umístěn v klidné městské části Dolní Oldřichov v dosahu MAD. Budovy školy jsou komplexem tři navzájem propojených pavilonů. Dva slouží pro výuku a ve třetím je umístěna školní jídelna, tělocvična a bazén. V blízkosti školy je školní hřiště. V základní škole byla zřízena přípravná třída.

Rok	2004	2005	2006	2007	2008	2009	2010	2011	2012	2013	2014	2015
Počet žáků ZŠ	388	349	310	279	275	245	231	247	242	256	247	256
Počet žáků ŠD	111	90	67	68	76	69	80	97	89	99	85	82
Počet strážníků ŠJ (dětí, žáků, studentů)	295	257	216	186	165	151	176	224	218	217	198	144

#### **b) Základní škola Jalůvčí - Svatopluka Čecha**

Sídlo: Děčín XVII, Svatopluka Čecha 7

Kapacita školy: 50 žáků

Kapacita školní družiny: 35 žáků

Základní škola je odloučeným pracovištěm příspěvkové organizace ZŠ a MŠ Děčín VIII, Vojanova 178/12.

Budova malotřídní školy je v okrajové městské části Děčína – Jalůvčí. V budově školy je i školní družina. Strava pro žáky je dovážena z nedaleké mateřské školy.

Rok	2004	2005	2006	2007	2008	2009	2010	2011	2012	2013	2014	2015
Počet žáků ZŠ	39	36	32	26	35	27	28	27	26	24	26	29
Počet žáků ŠD	30	29	28	24	32	25	26	25	26	19	19	24

### **2.2.1.9. Základní škola a Mateřská škola Děčín IX, Na Pěšině 330, příspěvková organizace**

Kapacita školy: 700 žáků

Kapacita školní družiny: 200 žáků

Kapacita školní jídelny: 700 žáků

Součástí příspěvkové organizace jsou dvě mateřské školy (Na Pěšině a Rudolfova). Základní škola Na Pěšině je městská škola sídlištního typu, založená v roce 1985, která se nachází v sídlišti Děčín – Bynov. Komplex budov tvoří 7 pavilonů, včetně školní jídelny. Škola má k dispozici 2 tělocvičny, školní hřiště pro atletické disciplíny – v současné době probíhá příprava rekonstrukce hřiště. V ZŠ jsou zřízeny speciální třídy.

Rok	2004	2005	2006	2007	2008	2009	2010	2011	2012	2013	2014	2015
Počet žáků ZŠ	375	380	374	389	377	383	373	367	381	383	387	387
Počet žáků ŠD	69	80	90	90	90	90	90	90	90	90	90	117
Počet strážníků ŠJ (dětí, žáků, studentů)	255	252	227	267	254	262	256	255	257	273	268	286

#### **2.2.1.10. Základní škola a Mateřská škola Děčín XXVII, Kosmonautů 177, příspěvková organizace**

Kapacita školy: 300 žáků

Kapacita školní družiny: 90 žáků

Kapacita školní jídelny: 300 žáků

Součástí příspěvkové organizace je mateřská škola Kosmonautů.

Objekt základní školy se nachází v okrajové čtvrti města Děčína – Březinách v centru sídliště. Velkou výhodou je velmi klidné prostředí, nízká hluchnost, blízkost přírody. Škola má k dispozici víceúčelové hřiště, na jehož vybudování se podílelo město Děčín ve spolupráci s Nadací Duhová energie.

Rok	2004	2005	2006	2007	2008	2009	2010	2011	2012	2013	2014	2015
Počet žáků ZŠ	125	104	104	124	137	163	167	167	170	172	167	179
Počet žáků ŠD	83	78	69	57	61	60	63	62	63	61	57	60
Počet strážníků ŠJ (dětí, žáků, studentů)	98	81	84	98	98	109	120	115	118	125	122	130

### 2.2.1.11. Základní škola Děčín XXXII, Míru 152, příspěvková organizace

Kapacita školy: 900 žáků

Kapacita školní družiny: 130 žáků

Kapacita školní jídelny: 700 žáků

Základní škola je umístěna na okraji boletického sídliště. Výuka probíhá ve staré budově z roku 1906 a v komplexu nových budov, které byly postaveny se stavbou nového sídliště v roce 1989. Součástí areálu je školní hřiště, školní jídelna a školní družina.

V základní škole byla zřízena přípravná třída a speciální třídy.

Rok	2004	2005	2006	2007	2008	2009	2010	2011	2012	2013	2014	2015
Počet žáků ZŠ	638	583	563	532	512	481	467	441	425	443	437	457
Počet žáků ŠD	60	60	66	61	83	80	76	76	86	77	70	62
Počet strážníků ŠJ (dětí, žáků, studentů)	324	304	300	273	228	260	215	216	213	193	173	167

### 2.2.2. Základní školy jiných zřizovatelů

Na území statutárního města se nacházejí i základní školy, jejichž zřizovatelem město není. Jedná se o soukromé školy a školy zřizované Ústeckým krajem.

#### **Křesťanská základní škola Nativity**

Sídlo: Potoční 51, Děčín XXXI - Křešice

#### **Speciální základní škola a Speciální mateřská škola, Děčín, příspěvková organizace**

Sídlo: U Zámečku 352, Děčín IX – Bynov

#### **Soukromá základní škola a mateřská škola Svět**

Sídlo: Dobrovského 1402/2, Děčín I

#### **Základní škola a Mateřská škola Jurta**

Sídlo: Vítězství 121, Děčín XXXIII – Nebočady

### 2.3. Zájmové vzdělávání

Zájmové vzdělávání neposkytuje stupeň vzdělání, ale má charakter doplňku školní výuky. Prvotním posláním zájmového vzdělávání je naplňování zájmů a potřeb dětí, žáků, studentů a dalších zájemců v jejich volném čase. I když neposkytuje stupeň vzdělání, zabývá se aktivitami potřebnými pro rozvoj osobnosti, kompenzuje jednostrannou zátěž ze školy, duševní hygienu, má funkci výchovnou, vzdělávací, kulturní, zdravotní (relaxační a regenerační), sociální a preventivní, rozvíjí schopnosti, znalosti, dovednosti, talent, upevňuje sociální vztahy. Zájmové vzdělávání jednoznačně napomáhá naplňovat vzdělávací cíle

stanovené školským zákonem. Je nezbytnou součástí procesu celoživotního učení každého jednotlivce.

Doplňuje především základní stupeň vzdělávání, napomáhá mimo jiné i inkluzi - snazšímu začlenění méně úspěšných či jakkoli znevýhodněných žáků, neboť právě rozmanité činnosti zájmového vzdělávání mohou napomoci snazšímu rozvoji zdravé osobnosti dítěte, rozvoji klíčových kompetencí (k učení, k řešení problémů, komunikace, sociální, personální, občanské, pracovní) a smysluplnému naplňování volného času.

Účastníky zájmového vzdělávání jsou nejčastěji děti, žáci a studenti. Účastníky mohou být také pedagogičtí pracovníci, zákonní zástupci nezletilých účastníků, popřípadě další fyzické osoby.

Školská zařízení pro zájmové vzdělávání jsou legislativně upravena vyhláškou MŠMT č. 74/2005 Sb., o zájmovém vzdělávání a jsou dělena na:

- školní družiny
- školní kluby
- střediska volného času.

### 2.3.1. Školní družiny

Jedná se o základní formu výchovy mimo vyučování, která může být součástí základní školy, ale může působit i samostatně. Mezi základní předpoklady patří pravidelné a každodenní pedagogické ovlivňování volného času žáků. Výchovné působení je záměrné a specificky navazuje na vzdělávací činnost základní školy.

**Školní družiny** jsou určeny přednostně pro žáky prvního stupně základních škol. K pravidelné denní docházce je možné přijímat i děti z přípravných tříd základní školy nebo přípravného stupně základní školy speciální, žáky druhého stupně základní školy, žáky nižšího stupně šestiletého nebo osmiletého gymnázia nebo odpovídajících ročníků osmiletého vzdělávacího programu konzervatoře. K pravidelné denní docházce nemohou být přijati žáci, kteří jsou přijati k činnosti klubu.

Jedno oddělení ŠD se naplňuje nejvýše do počtu 30 účastníků.

Zřízené školní družiny při ZŠ:

- Školní družina Březová při ZŠ a MŠ Děčín III, Březová 369/25, příspěvková organizace
- Školní družina Kamenická při ZŠ Děčín II, Kamenická 1145, příspěvková organizace
- Školní družina Klostermannova při ZŠ Děčín VI, Na Stráni 879/2, příspěvková organizace
- Školní družina Kosmonautů při ZŠ a MŠ Děčín XXVII, Kosmonautů 177, příspěvková organizace
- Školní družina Máchovo nám. při ZŠ a MŠ Děčín IV, Máchovo nám. 688/11, příspěvková organizace
- Školní družina Míru při ZŠ Děčín XXXII, Míru 152, příspěvková organizace
- Školní družina Na Pěšině při ZŠ a MŠ, Děčín IX, Na Pěšině 330, příspěvková organizace
- Školní družina Školní při ZŠ a MŠ Školní 1544/5, Děčín VI, příspěvková organizace
- Školní družina Sládkova při ZŠ Děčín I, Komenského náměstí 622/3, příspěvková organizace
- Školní družina Vojanova, Školní družina Jalůvčí při ZŠ a MŠ Děčín VIII, Vojanova 178/12, příspěvková organizace
- Školní družina Vrchlického při ZŠ Dr. Miroslava Tyrše Děčín II, Vrchlického 630/5, příspěvková organizace

### 2.3.2. Školní kluby

**Školní kluby** jsou určeny přednostně pro žáky druhého stupně základní školy, žáky nižšího stupně šestiletého nebo osmiletého gymnázia nebo odpovídajících ročníků osmiletého vzdělávacího programu konzervatoře. Účastníkem může být i žák prvního stupně základní školy, který není přijat k pravidelné denní docházce do družiny.

Školní kluby jsou zřízeny u 4 základních škol, jsou to:

- ZŠ Děčín II, Kamenická 1145, příspěvková organizace,
- ZŠ Dr. Miroslava Tyrše Děčín II, Vrchlického 630/5, příspěvková organizace,
- ZŠ a MŠ Děčín IV, Máchovo nám. 688/11, příspěvková organizace a
- ZŠ Děčín VI, Na Stráni 879/2, příspěvková organizace.

Oba typy zařízení uskutečňují činnosti odpočinkové, rekreační, zájmové, sebeobslužné, veřejně prospěšné a přípravu na budoucí povolání.

### 2.3.3. Střediska pro volný čas dětí a mládeže

Statutární město Děčín zřídilo středisko volného času typu - dům dětí a mládeže, který uskutečňuje svou činnost ve více oblastech zájmového vzdělávání, jako je např. umění, přírodověda, sport a tělovýchova, technika, apod. a umožňuje tak rozvoj dalších dovedností všech účastníků. Pravidelná zájmová činnost je uskutečňována během školního roku, ale i v období prázdnin.

Mimo zájmové útvary nabízí DDM velké množství akcí pro veřejnost – divadelní, pěvecká či taneční vystoupení a přehlídky, dny otevřených dveří, oborové soutěže vyhlašované Ministerstvem školství, mládeže a tělovýchovy, či soutěže vlastní. Dále výukové a vzdělávací programy a kurzy pro malé i velké, odborně zaměřené exkurze a specializované výstavy zaměřené na širokou veřejnost.

#### 2.3.3.1. Dům dětí a mládeže Děčín IV, Teplická 344/38, příspěvková organizace.

DDM uskutečňuje svou činnost na území města celkem ve 4 střediscích:

- pracoviště DDM Děčín IV, Teplická 344/38,
- pracoviště DDM Děčín XXXII, V Sídlišti 387,
- pracoviště DDM Děčín XXVII, Březiny 98,
- pracoviště DDM Děčín IV, Divišova 217/8.

Každoročně je otevíráno kolem 170 zájmových útvarů, do kterých je zapojeno přes 2200 účastníků, kterými jsou především děti předškolního věku, žáci, studenti, ale i dospělí a senioři. DDM v rámci táborové činnosti pořádá pro děti a žáky příměstské tábory a pobytové akce o prázdninách.

Rok	2011	2012	2013	2014	2015
Počet ZÚ	178	159	177	169	168
Počet dětí	409	483	393	422	529
Počet žáků	1269	1218	1257	1252	1322
Počet studentů	248	117	72	29	20
Počet ostatních	327	258	339	340	369
Počet všech účastníků	2431	2235	2238	2212	2408

Tabulka je až od roku 2011 kdy došlo ke sloučení středisek DDM .

## 2.4. Zařízení školního stravování

Statutární město Děčín zřizuje zařízení školního stravování sloužící dětem a žákům škol. Při základních školách jsou zřízeny školní jídelny (ŠJ), které v rámci své hlavní činnosti zajišťují školní stravování dětí, žáků a studentů v době jejich pobytu ve škole, příp. i v době školních prázdnin, a také stravování zaměstnanců škol a školských zařízení. Některé ŠJ poskytují stravovací služby i pro další osoby, a to za úplaty v rámci své doplňkové činnosti.

Při základních školách je zřízeno celkem 10 školních jídelen, dvě ŠJ jsou zřízeny samostatně jako příspěvkové organizace a dále jsou zřízeny ŠJ při mateřských školách.

Rozlišují se tři typy zařízení školního stravování a to:

- **Školní jídelna** v rámci školního stravování vydává jídla, která sama připravuje a může připravovat jídla, která vydává školní jídelna - výdejna.
- **Školní jídelna – vývařovna** v rámci školního stravování připravuje jídla, která vydává školní jídelna – výdejna.
- **Školní jídelna – výdejna** v rámci školního stravování vydává jídla, která připravuje jiný provozovatel stravovacích služeb.

Ve školních jídelnách se vaří podle sestaveného školního jídelníčku, který musí být v souladu s aktualizovaným souborem výživových norem, tzv. spotřebním košem, který určuje měsíční spotřebu vybraných druhů potravin na strávnicka na den v gramech. Naplňování spotřebního koše kontroluje Česká školní inspekce a Krajská hygienická stanice.

Dne 01.02.2015 nabyla účinnosti novela vyhlášky o školním stravování, kterou byl zaveden institut „dietního stravování“. Výběr potravin, receptur, sestavení jídelního lístku a způsob přípravy jídel vydávaných v rámci dietního stravování provádí nutriční terapeut.

### 2.4.1. Současný stav školních jídelen samostatných a školních jídelen při ZŠ a MŠ, jejichž zřizovatelem je statutární město Děčín

**Samostatné školní jídelny:**

**[Školní jídelna Děčín I, Sládkova 1300/13, příspěvková organizace.](#)**

Rok	2004	2005	2006	2007	2008	2009	2010	2011	2012	2013	2014	2015
Počet strávnicků ŠJ (dětí, žáků, studentů)	961	1068	979	1057	1046	1033	1089	1074	1046	1045	1047	996

### Školní jídelna Děčín IV, Jungmannova 3, příspěvková organizace

Rok	2004	2005	2006	2007	2008	2009	2010	2011	2012	2013	2014	2015
Počet strávníků ŠJ (dětí, žáků, studentů)	313	312	380	390	410	407	403	370	383	405	413	415

#### **Školní jídelny při ZŠ a MŠ:**

Základní škola a Mateřská škola Děčín III, Březová 369/25, p. o.  
se sídlem - Děčín III, Březová 370/33

Základní škola a Mateřská škola Děčín VIII, Vojanova 178/12, p. o.  
se sídlem – Děčín XVII – Jalůvčí 97

Základní škola a Mateřská škola Děčín IV, Máchovo náměstí 688/11, p. o.  
se sídlem – Děčín XII – Vilsnice, Chmelnická 44

#### **Školní jídelny při ZŠ:**

Základní škola a Mateřská škola Děčín XXVII, Kosmonautů 177, p. o.

Základní škola Děčín II, Kamenická 1145, p. o.

Základní škola Dr. Miroslava Tyrše Děčín II, Vrchlického 630/5, p. o.

Základní škola a Mateřská škola Děčín VI, Školní 1544/5, p. o.

Základní škola a Mateřská škola Děčín VIII, Vojanova 178/12, p. o.

Základní škola Děčín XXXII, Míru 152, p. o.

Základní škola a Mateřská škola Děčín IX, Na Pěšině 330, p. o.

#### **Školní jídelny při MŠ:**

Základní škola a Mateřská škola Děčín IX, Na Pěšině 330, p. o.

se sídlem - Děčín IX, Na Pěšině 331

se sídlem – Děčín IX, Rudolfova 76

Základní škola a Mateřská škola Děčín XXVII, Kosmonautů 177, p. o.  
se sídlem - Děčín XXVII, Kosmonautů 178

Mateřská škola Děčín VI, Klostermannova 1474/11, p. o.

se sídlem - Děčín XXIV, Krásný Studenec 131

se sídlem - Děčín VI – Letná, Moskevská 1044

se sídlem - Děčín VI, Thunská 1303/4

se sídlem – Děčín VI, Klostermannova 1474/11

Základní škola a Mateřská škola Děčín III, Březová 369/25, p. o.

se sídlem - Děčín III – Staré Město, Rakovnická 306

Základní škola a Mateřská škola Děčín IV, Máchovo náměstí 688/11, p. o.

se sídlem - Děčín IV, Máchovo náměstí 688/11

Mateřská škola Děčín II, Liliová 277/1, p. o.

se sídlem - Děčín II, Liliová 277/1

se sídlem - Děčín II, Tylova 814

Mateřská škola Děčín II, Riegrova 454/12, p. o.

se sídlem - Děčín I, Pohraniční 455

se sídlem - Děčín II, Riegrova 454/12

Mateřská škola Děčín XXXII, Májová 372, p. o.  
se sídlem – Děčín XXXII, Dlouhá 122  
se sídlem – Děčín XXXII, Májová 372  
se sídlem – Děčín XXXII, K. H. Borovského 336

Základní škola a Mateřská škola Děčín VI, Školní 1544/5, p. o.  
se sídlem – Děčín VI, Školní 1509  
se sídlem – Děčín VI, Weberova 1535

Základní škola a Mateřská škola Děčín VIII, Vojanova 178/12, p. o.  
se sídlem – Děčín X, Saská 259/40

### 3. Financování škol a školských zařízení

Financování mateřských a základních škol a školských zařízení probíhá ve 2 základních rovinách, a to z rozpočtu zřizovatele a ze státního rozpočtu. Dalším zdrojem financování je úplata za poskytované služby a možnost získání dotací z kraje nebo ministerstev v rámci vyhlášených výzev.

#### 3.1. Financování ze státního rozpočtu

Ze státního rozpočtu, resortu Ministerstva školství, mládeže a tělovýchovy se poskytují finanční prostředky na činnost škol a školských zařízení zřizovaných obcemi na přímé výdaje na vzdělávání a školské služby stanovené §160 odst. 1 písm. c) školského zákona. Tento příspěvek je určen na platy, náhrady platů nebo mzdy a náhrady mezd, apod., dále na přiděly do fondu kulturních a sociálních potřeb a ostatní náklady vyplývající z pracovněprávních vztahů, výdaje na nezbytné zvýšení nákladů spojených s výukou dětí, žáků a studentů zdravotně postižených, výdaje na učební pomůcky, výdaje na školní potřeby a na učebnice, pokud jsou podle školského zákona poskytovány bezplatně a rovněž výdaje na další vzdělávání pedagogických pracovníků a na činnosti, které přímo souvisejí s rozvojem škol a kvalitou vzdělávání.

MŠMT rozepisuje finanční prostředky na činnost škol a školských zařízení krajům na základě republikových normativů. Normativ je stanoven jako výše výdajů pro jedno dítě nebo žáka příslušné věkové kategorie v oblasti předškolního vzdělávání a základního vzdělávání.

Statutární město Děčín, jako obec s rozšířenou působností, zpracovává návrhy rozpisů rozpočtů finančních prostředků státního rozpočtu poskytovaných krajem a předává je Krajskému úřadu Ústeckého kraje. Krajský úřad prostřednictvím krajských normativů poskytuje přímo školám a školským zařízením zřízených obcí finanční prostředky podle § 160 odst. 1 písm. c) školského zákona, a to ve struktuře závazných ukazatelů, které podléhají vyúčtování a následné kontrole.

#### Přehled přidělených finančních prostředků ze státního rozpočtu v období let 2005 – 2014

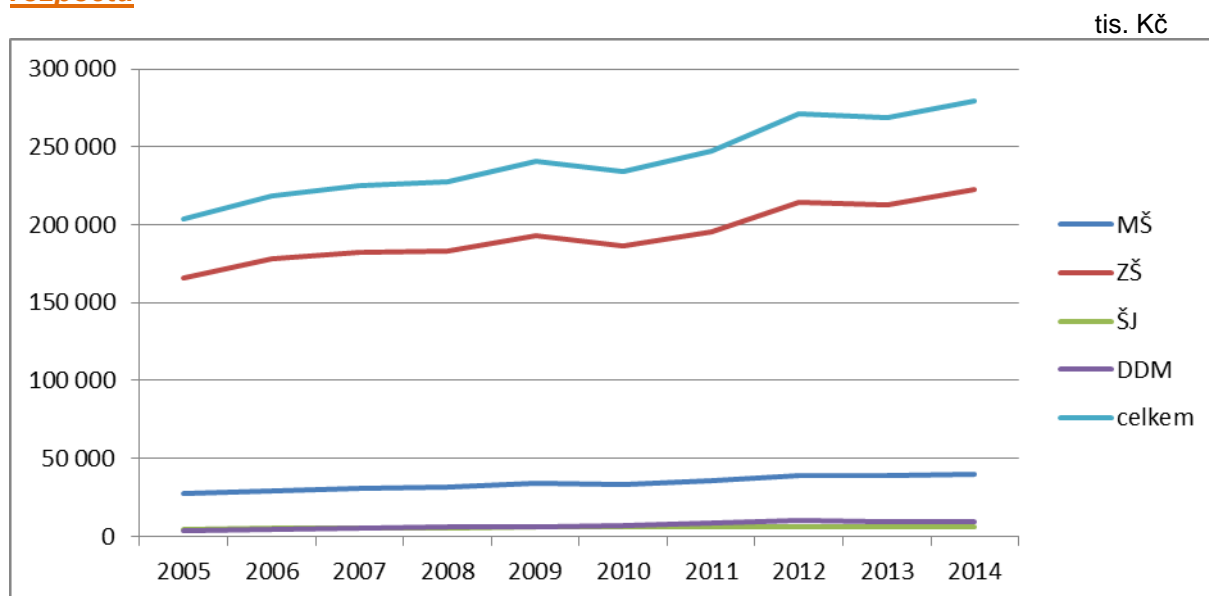
	tis. Kč									
	2005	2006	2007	2008	2009	2010	2011	2012	2013	2014
MŠ	27 594	29 446	30 644	31 641	33 720	33 477	35 354	38 941	38 906	39 618
ZŠ	166 027	177 927	182 456	183 199	192 780	186 211	195 589	214 355	212 691	222 784
ŠJ	4 326	4 990	5 040	5 254	5 849	6 311	5 953	5 821	5 743	5 813
DDM	3 966	4 447	4 993	5 777	6 273	6 620	8 896*	10 118	9 361	9 317
celkem	203 918	218 816	225 140	227 879	240 631	234 629	247 803	271 247	268 714	279 546

*\*V roce 2010 došlo ke sloučení DDM Teplická a Boletice s DDM Letná a Březiny. Z tohoto důvodu došlo k navýšení finančních prostředků ze státního rozpočtu.*

Zvýšený nárůst finančních prostředků je dán zákonným zvýšením tarifních platů a poskytnutých dotací.

#### Grafické znázornění vývoje poskytnutých celkových finančních prostředků ze státního

## rozpočtu



## Přehled přidělených finančních prostředků ze státního rozpočtu dle jednotlivých p.o.

tis. Kč

organizace	2005	2006	2007	2008	2009	2010	2011	2012	2013	2014
MŠ	27 594	29 446	30 644	31 641	33 720	33 477	35 354	38 941	38 906	39 618
MŠ Májová	7 609	8 398	8 650	8 663	9 361	9 077	9 422	10 424	9 487	9 591
MŠ Riegrova	8 825	8 971	9 198	9 637	10 098	9 839	10 156	10 829	11 325	11 537
MŠ Liliova	5 860	6 150	6 382	6 618	7 082	7 234	7 664	7 947	8 205	8 309
MŠ Klostermannova	5 300	5 927	6 414	6 723	7 179	7 327	8 112	9 741	9 889	10 181
ZŠ	166 027	177 927	182 456	183 199	192 780	186 211	195 589	214 355	212 691	222 784
ZŠ Školní	22 712	23 895	24 767	24 683	26 224	25 892	26 674	29 580	28 136	28 956
ZŠ Vrchlického	13 940	15 067	15 595	16 188	16 521	15 850	16 652	18 669	18 631	20 052
ZŠ Na Stráni	11 478	12 959	13 275	13 607	14 344	13 526	14 421	16 579	15 280	15 837
ZŠ Na Pěšině	15 337	17 791	18 973	20 398	21 253	21 656	21 201	23 023	23 151	23 326
ZŠ Máchovo n.	18 037	18 346	19 468	19 725	21 313	20 535	22 973	25 037	25 647	26 020
ZŠ Kosmonautů	6 438	6 589	7 346	8 344	9 952	10 710	10 989	12 478	11 864	12 056
ZŠ Komenského	15 885	17 994	17 385	17 300	17 319	15 776	17 288	19 293	19 672	21 077
ZŠ Kamenická	14 261	15 564	15 638	15 607	15 408	15 161	16 177	17 582	18 709	20 187
ZŠ Březová	15 509	16 081	16 413	15 367	15 514	15 075	16 670	17 551	17 794	20 203
ZŠ Míru	16 576	17 092	17 511	17 051	18 787	17 290	17 299	18 163	17 556	18 028
ZŠ Vojanova	15 854	16 549	16 085	14 929	16 145	14 740	15 245	16 400	16 251	17 042
ŠJ	4 326	4 990	5 040	5 254	5 849	6 311	5 953	5 821	5 743	5 813
ŠJ Jungmanova	1 328	1 426	1 600	1 639	1 945	2 019	1 854	1 833	1 848	1 908
ŠJ Sládkova	2 998	3 564	3 440	3 615	3 904	4 292	4 099	3 988	3 895	3 905
DDM	3 966	4 447	4 993	5 777	6 273	6 620	8 896	10 118	9 361	9 317

## 3.2. Financování z rozpočtu zřizovatele

Financování škol a školských zařízení, které jsou zřízeny statutárním městem Děčín (příspěvkové organizace) se řídí zákonem. č. 250/2004 Sb., o rozpočtových pravidlech územních rozpočtů ve znění pozdějších předpisů. Z rozpočtu zřizovatele dostávají příspěvkové organizace příspěvek na provoz, který je určen k úhradě nákladů souvisejících s hlavní činností organizace, včetně nákladů neinvestiční povahy na opravy a údržbu majetku předaného jim dle smluv o výpůjčce.

### 3.2.1. Příspěvek na provoz

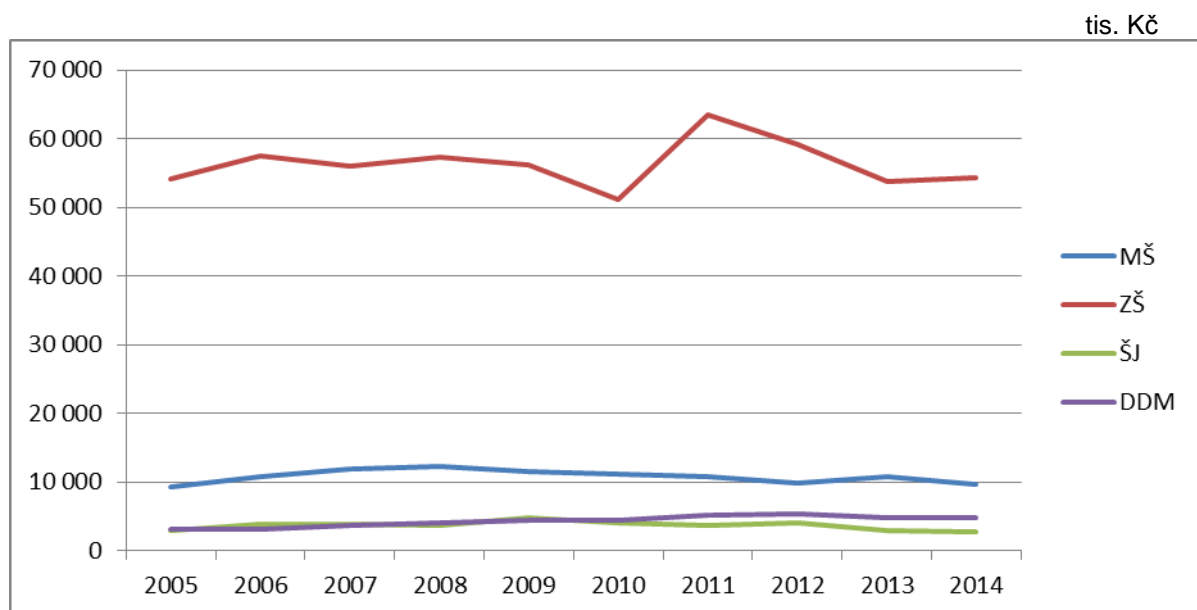
Příspěvek na provoz je školským subjektům přidělován podle požadavků jednotlivých organizací a podle finančních možností města. Příspěvek na provoz je určen zejména na úhradu energií, služeb, materiálu, na drobnou opravu a údržbu, kterou musí jednotlivá zařízení dodržovat dle hygienických norem, na odpisy a na nákup drobného dlouhodobého majetku. Výše příspěvku na provoz dlouhodobě nepokrývá reálné potřeby jednotlivých organizací. Více finančních prostředků by bylo potřeba vynaložit v oblasti opravy a údržby a na vybavenost jednotlivých základních a mateřských škol.

#### Přehled přidělených finančních prostředků na provoz z rozpočtu zřizovatele včetně poskytnutých dotací z ostatních zdrojů v období let 2005 – 2014.

	2005	2006	2007	2008	2009	2010	2011	2012	2013	2014
MŠ	9 225	10 757	11 928	12 239	11 591	11 084	10 885	9 860	10 785	9 701
ZŠ	54 181	57 572	56 070	57 231	56 127	51 065	63 450	59 269	53 827	54 262
ŠJ	2 955	3 925	3 853	3 759	4 750	4 119	3 692	4 082	2 876	2 776
DDM	3 220	3 161	3 700	4 150	4 400	4 466	5 147*	5 471	4 892	4 880
celkem	69 581	75 415	75 551	77 379	76 868	70 734	83 174	78 682	72 380	71 619

\*V roce 2010 došlo ke sloučení DDM Teplická a Boletice s DDM Letná a Březiny. Z tohoto důvodu došlo k navýšení finančních prostředků ze státního rozpočtu.

#### Grafické znázornění vývoje poskytnutých celkových finančních prostředků z rozpočtu zřizovatele



**Přehled přidělených finančních prostředků z rozpočtu zřizovatele včetně poskytnutých dotací z ostatních zdrojů dle jednotlivých p.o.**

	tis. Kč									
organizace	2005	2006	2007	2008	2009	2010	2011	2012	2013	2014
MŠ	9 225	10 757	11 928	12 239	11 591	11 084	10 885	9 860	10 785	9 701
MŠ Májová	3 106	3 194	4 273	3 600	4 000	3 008	3 390	3 058	3 025	3 135
MŠ Riegrova	2 229	2 427	2 400	2 260	2 423	2 619	2 662	2 321	2 445	2 445
MŠ Liliova	2 410	2 850	2 740	4 179	2 739	2 625	2 256	1 832	1 878	1 878
MŠ Klostermannova	1 480	2 286	2 515	2 200	2 429	2 832	2 577	2 649	3 437	2 243
ZŠ	54 181	57 572	56 070	57 231	56 127	51 065	63 450	59 269	53 827	54 262
ZŠ Školní	5 134	6 738	7 400	7 800	6 718	6 143	7 743	7 149	6 221	6 500
ZŠ Vrchlického	4 276	3 823	2 964	3 500	3 600	3 496	7 058	4 430	4 001	4 025
ZŠ Na Stráni	2 839	3 600	3 410	3 473	3 450	4 378	3 175	4 193	3 205	3 024
ZŠ Na Pěšině	9 120	9 197	7 055	7 365	7 100	5 294	5 206	6 507	5 936	5 243
ZŠ Máchovo nám.	4 393	5 122	5 761	5 513	5 731	4 715	6 485	6 277	8 291	6 593
ZŠ Kosmonautů	3 609	3 168	3 317	3 600	4 220	3 263	3 974	4 120	3 714	3 792
ZŠ Komenského	2 714	3 475	3 800	3 900	4 509	3 071	5 597	4 304	3 387	3 387
ZŠ Kamenická	5 447	5 441	5 326	6 357	5 200	6 005	6 067	5 154	4 812	4 837
ZŠ Březová	7 115	7 026	6 400	5 600	5 600	5 272	5 875	5 184	4 242	6 212
ZŠ Míru	5 011	6 043	5 137	5 533	5 302	5 056	6 547	6 262	5 440	5 903
ZŠ Vojanova	4 523	3 939	5 500	4 590	4 697	4 372	5 723	5 689	4 578	4 746
ŠJ	2 955	3 925	3 853	3 759	4 750	4 119	3 692	4 082	2 876	2 776
ŠJ Jungmanova	859	1 112	1 053	1 300	1 850	1 608	1 265	1 957	1 131	1 131
ŠJ Sládkova	2 096	2 813	2 800	2 459	2 900	2 511	2 427	2 125	1 745	1 645
DDM	3 220	3 161	3 700	4 150	4 400	4 466	5 147	5 471	4 892	4 880

### 3.2.2. Příspěvek na opravy a údržbu nad 500 tis. Kč a na akce investičního charakteru

Dalším zdrojem financování jednotlivých škol a školských zařízení jsou vynaložené finanční prostředky statutárního města Děčín na opravy a údržbu nad 500 tis. Kč a na investiční akce týkající se jednotlivých nemovitostí. Tyto finanční prostředky jsou vynakládány přímo zřizovatelem. Požadavky škol a školských zařízení jsou každoročně předkládány v rámci návrhu rozpočtu a uspokojovány jsou dle finančních možností města a naléhavosti. Vynakládané finanční prostředky na investice do škol a školských zařízení jsou dlouhodobě nedostatečné.

### 3.3. Financování z ostatních zdrojů

Významným zdrojem financování škol a školských zařízení jsou také vlastní zdroje těchto organizací, získané pomocí dotací, grantů a darů. Příspěvkové organizace města neustále vyvíjí snahu získat další finanční prostředky pro rozvoj své činnosti a zlepšení podmínek dětí a žáků ve školách. Nejvíce finančních prostředků je získáváno z výzev MŠMT, kde jsou školy

velmi úspěšné při podávání projektů. Dalším využívaným zdrojem jsou dotace poskytované krajským úřadem či společností ČEZ.

**Přehled darů poskytnutých školám a školským zařízením**

v Kč

	2013	2014	1.pol. 2015
finanční dary	982 295	839 117	320 072
věcné dary	62 784	152 721	79 417

**Přehled poskytnutých dotací školám a školským zařízením z KÚ a MŠMT**

v Kč

	2013	2014	1.pol. 2015
dotace MŠMT	3 535 542	1 567 568	334 280
dotace KÚ	158 800	254 400	203 400

## 4. Strategický plán rozvoje statutárního města Děčín v oblasti školství pro období 2014-2020.

### Modernizovat budovy a vybavení škol k posílení výuky zaměřené na technické a přírodovědné vzdělání (rozvojový cíl G1).

Současný stav budov neodpovídá technickým standardům, budovy (zvláště sídlištních škol) dlouhodobě vykazují vysokou energetickou náročnost a ve většině případů chybí bezbariérové přístupy. Ve městě zcela chybí dopravní hřiště jako prostředek prevence nehodovosti. Současné zastaralé vybavení škol neodpovídá potřebným standardům pro posílení výuky se zaměřením na technické a přírodovědné vzdělávání. Modernizace vybavení škol je prostředkem ke zvýšení kvality vzdělávání a tím i k vyšší možnosti absolventů uplatnit se na trhu práce.

**Cílem je zajistit odpovídající technický standard budov MŠ i ZŠ pro zvýšení kvality vzdělávání, zejména směrem k technickému a přírodovědnému vzdělávání.**

Ve vztahu k potřebám trhu práce je cílem zlepšit technické vybavení Mateřských škol a Základních škol směrem k praktickým dovednostem dětí. Město se bude podílet na popularizaci vědy a výuky technických a přírodovědných předmětů. Školy budou cíleně dovybavovány. Areály škol budou sloužit i pro využití volného času dětí (dětská hřiště, sportoviště).

Podmínkou naplnění cíle je kvalitní koordinace škol (jejich potřeb, zaměření atd.), dostatek finančních prostředků.

Typová opatření / typové projekty:

- snížení energetické náročnosti budov škol a školských zařízení (zateplení fasád, izolace střeš, topná soustava, modernizace elektrorozvodů, elektroinstalace, osvětlení...),
- modernizace sociálního zázemí (toalety, umývárny, šatny), obklady, dlažby, povrchy učeben, jídelen a stravování,
- bezbariérovost základních škol,
- podpora dopravní výchovy na školách (dopravní hřiště),
- podpora tělesné výchovy a trávení volného času dětí (dětská hřiště, sportoviště),
- kanalizace, vodovodní řad (ZŠ Vojanova),
- zřízení a vybavení odborných učeben (přírodovědné uč., dílny, kuchyňky, ICT, jazyk),
- přístavby, vestavby, úpravy areálu škol (oplocení, parkování, zázemí pro odpad), kamerový systém.

### Rozvíjet kvalitní vzdělávání (rozvojový cíl G2)

Na území města přibývá sociálně vyloučených lokalit a tím i dětí (žáků), ohrožených školním neúspěchem nebo předčasným odchodem ze systému vzdělávání. Na školách je nedostatečná kvalifikovanost pedagogů pro výchovu dětí k lepšímu vztahu k životnímu prostředí a jeho ochraně (eko-vzdělávání). Vzdělání obyvatel žijících na území města většinou nekoreluje s nabídkou zaměstnání na lokálním trhu práce a vyúsťující ve vysokou nezaměstnanost. Ve městě je velká poptávka po absolventech technických a přírodovědných oborů s dobrými jazykovými dovednostmi. Je zde velké množství žáků se specifickými vzdělávacími potřebami (mj. sociálně znevýhodněné děti, děti se specifickými poruchami učení, ale i talentované děti).

**Cílem je komplexní rozvoj vzdělávání ve městě (zejména technické, přírodovědné, ekologické vzdělávání a výuka německého jazyka) zaměřený na potřeby místního trhu práce a děti se specifickými vzdělávacími potřebami.**

Město bude podporovat vzdělávání učitelů v oblastech souvisejících s podporou žáků ohrožených studijním neúspěchem anebo předčasným odchodem ze vzdělávání. Budou systematicky sledovány možnosti čerpání zdrojů na financování asistentů pedagoga, asistentů sociálních, školních psychologů, na financování specifických učebních pomůcek atd., pro snazší začlenění výše uvedených žáků do běžných tříd mateřských a základních škol. Město bude systematicky zvyšovat kvalitu vzdělávání dětí ke kvalifikované pracovní síle a tím ke snaze o zefektivnění trhu práce. Město bude vyvíjet aktivity ke zlepšení efektivity místního trhu práce a k vytvoření podmínek pro zvýšení souladu výstupního vzdělání absolventů škol s potřebami trhu práce. Město bude dále podporovat výměnu zkušeností mezi školami (příklady dobré praxe). Dále zajistí fungování stálé platformy (pracovní skupiny) pro spolupráci města, Ústeckého kraje, Úřadu práce, ZŠ, SŠ, VŠ, OHK a významných děčínských zaměstnavatelů. Výsledkem této spolupráce bude lepší uplatnitelnost absolventů škol na lokálním trhu práce.

Podmínkou naplnění cíle je kvalitní koordinace škol a partnerů (jejich potřeb, zaměření atd.), dostatek finančních prostředků.

Typová opatření / typové projekty

- podpora inkluzivního vzdělávání, rozvoj spolupráce s Centrem pro vzdělávání cizinců,
- podpora dalšího vzdělávání pedagogických pracovníků,
- rozvoj metodických sdružení (sdílení dobré praxe dle vyučovacích předmětů),
- rozvoj výuky technických přírodovědných předmětů, německého jazyka a výuky ke vztahu k životnímu prostředí,
- podpora volnočasových aktivit (školní družiny a školní kluby),
- spolupráce jednotlivých úrovní škol ke zvýšení uplatnitelnosti absolventů škol na trhu práce,
- podpora celoživotního vzdělávání, rekvalifikací, kurzů – projekty na spolupráci škol a zaměstnavatelů, ÚP a dalších aktérů,
- realizace lesnické pedagogiky na základních školách,
- zavedení systému vzdělávání v oblasti ochrany zvířat a vod.

## 5. Stav budov a vybavení škol

**ROZVOJOVÝ CÍL G1 - Modernizovat budovy a vybavení škol k posílení výuky zaměřené na technické a přírodovědné vzdělání – současný stav**

**Typová opatření / typové projekty:**

**Snížení energetické náročnosti budov škol a školských zařízení:**

- v současné době se zpracovává projektová dokumentace na zateplení objektů ZŠ a MŠ Na Pěšině, Děčín IX, včetně likvidace asbestu obsaženého v těchto objektech, je vypsáno VRŘ na dodavatele PD na odstranění statických poruch stavebních konstrukcí. Finanční prostředky na realizaci byly nárokovány do rozpočtu města na rok 2016, avšak nebyly uspokojeny.
- na konci roku 2015 byla zahájena realizace opravy střechy a zateplení objektu MŠ Krásný Studenec, která bude dokončena na počátku roku 2016 (dle klimatických podmínek).

**Modernizace sociálního zázemí:**

- oprava a modernizace sociálního zázemí se provádí průběžně dle finančních možností příslušných příspěvkových organizací.

**Bezbariérovost základních škol:**

- v roce 2014 byly realizovány bezbariérové úpravy v budově ZŠ a MŠ Děčín IV, Máchovo nám. (přístavba výtahu a jeho zázemí)
- od ledna do srpna 2016 se budou realizovat bezbariérové úpravy (výtah a jeho zázemí, bezbariérové WC a jiné stavební úpravy) v objektu DDM Děčín IV, ul. Teplická č. p. 344

**Podpora tělesné výchovy a trávení volného času dětí:**

- v současné době se dokončuje rekonstrukce a úprava akustických podmínek tělocvičny ZŠ Dr. M. Tyrše, ul. Vrchlického, Děčín II
- je vyhlášeno výběrové řízení na zpracování projektové dokumentace na výstavbu nového sportovního multifunkčního hřiště v areálu ZŠ a MŠ Děčín IX, ul. Na Pěšině

**Kanalizace, vodovodní řad:**

- v dnešní době je zpracována prováděcí dokumentace na opravu havarijního stavu kanalizace v areálu ZŠ Děčín VIII, ul. Vojanova. Vzhledem ke značně poškozenému řadu a složitosti podloží v areálu (velká hloubka uložení kanalizace, inženýrské sítě, zatrubněný potok, vzrostlé stromy nad kanalizací) je cena opravy dle zpracovaného rozpočtu několikanásobně vyšší než původní předpoklad. Je potřeba tuto opravu dofinancovat.

**Zřízení a vybavení odborných učeben:**

- v roce 2015 byla vytvořena učebna dílen pro výchovu a vzdělávání dětí v objektu ZŠ Děčín VI, ul. Na Stráni.

**Přístavby, vestavby, úpravy areálu škol:**

- v roce 2015 se podařilo z dotačních titulů realizovat projekty mateřských škol na revitalizaci zahrad spočívajících jak v samotných zahradních úpravách, tak ve vytvoření nových dřevěných herních prvků pro děti. Jedná se o zahrady MŠ Děčín VI, ul. Klostermannova, MŠ Děčín VI, ul. Thunská, MŠ Děčín VI, ul. Moskevská a MŠ Děčín II, ul. Riegrova.

V současné době zpracovává OMH stavebně-technické posouzení stavu budov předaných příslušným příspěvkovým organizacím smlouvou o výpůjčce za účelem zjištění skutečného stavu budov a stanovení koncepčního řešení při rekonstrukci jednotlivých objektů a budov.

Jedná se především o školní komplexy vystavěné v rámci výstavby panelových sídlišť v 70. a 80. letech 20. století, které již dnes z důvodu použitých materiálů, jejich samotné výstavbě často na nedostatečně zhutněných násypch a nedostatečným udržovacím pracím v minulých letech vykazují ve většině případů velké množství statických poruch (trhliny ve zdivu, zvlnění podlah, porušení rozvodů kanalizace vlivem sedání konstrukcí – ZŠ Vojanova, topných rozvodů – ZŠ Školní aj.). Dalším problémem je dlouhodobě velmi vysoká energetická náročnost budov z důvodu používání zastaralých, často původních technologií vytápění, elektroinstalace (ŠD Klostermannova), osvětlení, vzduchotechniky aj., kde použité materiály, většinou již za hranicí své životnosti, nespĺňují současné nároky a vykazují vysokou poruchovost a s tím spojené zvýšené náklady na opravu a údržbu. Dalším z aspektů je celkové zateplení objektů, které je zásadní pro snížení dnešní vysoké energetické náročnosti objektů (ZŠ Na Pěšině, ZŠ Vojanova, ZŠ Míru, ZŠ Kosmonautů). Toto se v současnosti jeví jako prioritní věc v oblasti opravy a údržby těchto objektů do dalších let.

Příkladem může být objekt školní jídelny Děčín I, ul. Sládkova, kde ani po splnění dílčích opatření uložených Státní energetickou inspekcí, jako je výměna okenních otvorů, rekonstrukce vzduchotechniky, modernizace topných rozvodů, objekt nevyhověl požadavkům zákona o hospodaření energií. Zateplení tohoto objektu je také jedním z uložených opatření energetického auditu, kdy při nesplnění tohoto opatření hrozí vlastníkovi uložení pokuty až do výše 5 mil. Kč. Statutární město Děčín podává již několik let žádost o prodloužení lhůty z důvodu nedostatku finančních prostředků na realizaci tohoto opatření.

Do budoucna je třeba se zaměřit i na rekonstrukci (ZŠ Míru, ZŠ Školní) případně i výstavbu nových sportovišť (ZŠ Na Pěšině) při základních školách, které by sloužily nejen samotným žákům, ale v odpoledních hodinách i široké veřejnosti.

Současný stav objektů tedy neodpovídá dnešním technickým parametrům a je potřeba vynaložit více finančních prostředků, jak na opravu a údržbu budov (statické poruchy, oprava a modernizace soc. zázemí, modernizace tělocvičen, sportovního vybavení aj.), tak na snížení energetické náročnosti objektů (zateplení vč. výměny okenních otvorů, modernizace zdroje vytápění a topné soustavy, elektroinstalace a osvětlení, vodovodu, kanalizace aj.), kde tyto budovy v mnohých případech již nespĺňují dnešní platné normy a musí se vynakládat nemalé finanční prostředky na lokální opravy, které však nemají dlouhodobý účinek.

## 6. Závěr

Na základě výše uvedeného rozboru současného předškolního, základního a zájmového vzdělávání na území města lze konstatovat níže uvedené závěry a dále stanovit cíle, které budou průběžně monitorovány a vyhodnocovány.

### 6.1. Oblast podpory - Předškolní vzdělávání

V současné době dle zpracované analýzy a prognózy demografického vývoje není potřeba rozšiřovat kapacity mateřských škol pro povinné předškolní vzdělávání. Veškeré potřeby v této oblasti mohou být pokryty v rámci současných zřízených mateřských škol. Je potřeba se zaměřit na úpravu stávajících prostor pro přijímání dětí se speciálními vzdělávacími potřebami.

**Cíl: Udržet a připravit kapacity pro umístění dětí v souvislosti s chystanou legislativní změnou v roce 2017 (odhadnutý nárůst o cca 90 dětí).**

**Opatření:**

6.1.1. Monitorovat demografický vývoj ve městě.

**Nositel:**

OŠK

**Dokument:**

Koncepce školství

6.1.2. V případě podaného vyššího počtu žádostí, reagovat na požadavky o umístění do mateřských škol povolením výjimek z nejvyššího počtu dětí ve třídách.

**Nositel:**

OŠK, ředitelé PO

**Dokument:**

Koncepce školství

6.1.3. Na základě nové legislativy vydat obecně závaznou vyhlášku, kterou se stanoví školské obvody mateřských škol zřízených statutárním městem.

**Nositel:**

OŠK, ředitelé PO

**Dokument:**

Koncepce školství

**Cíl: Při poklesu počtu dětí podporovat využití kapacity pro možnost zatraktivnění vzdělávání.**

**Opatření:**

6.1.4. Ve spolupráci s řediteli sledovat obsazenost mateřských škol.

**Nositel:**

OŠK, ředitelé PO

**Dokument:**

Koncepce školství

6.1.5. Podporovat nižší počty dětí ve třídách v zájmu vyšší kvality výchovně vzdělávacího procesu.

**Nositel:**

OŠK, ředitelé PO

**Dokument:**

Koncepce školství

**Cíl: Při současné absenci jeslí umožňovat dle volných kapacit mateřských škol přijímání dětí mladších věku tří let.**

**Opatření:**

- 6.1.6. Dle školského zákona se do mateřské školy přijímají děti ve věku zpravidla od tří do šesti let. Do budoucna umožnit přijímání dětí mladších a zajistit spolu s řediteli podmínky pro jejich umístění.

**Nositel:**

OŠK, ředitelé PO

**Dokument:**

Koncepce prorodinné politiky, Koncepce školství

**Cíl: Spolupracovat se soukromými mateřskými školami.**

**Opatření:**

- 6.1.7. Činnost soukromých mateřských škol propagovat prostřednictvím portálu Rodina.

**Nositel:**

OŠK

**Dokument:**

Koncepce školství

- 6.1.8. Nabídnout soukromým mateřským školám účast na vybraných provozních poradách mateřských škol, zřízených statutárním městem.

**Nositel:**

OŠK

**Dokument:**

Koncepce školství

**Cíl: Postupně zajistit poskytování vzdělávání v prostorách stavebně nebo technicky upravených v souladu s platnou legislativou.**

**Opatření:**

- 6.1.9. Monitorovat požadavky o umístění dětí se speciálními vzdělávacími potřebami do mateřských škol.

**Nositel:**

OŠK, ředitelé PO

**Dokument:**

Koncepce školství

- 6.1.10. Zajistit finanční prostředky na bezbariérovost objektů a jejich úpravu.

**Nositel:**

OMH

**Dokument:**

Strategie města 2014 - 2020

- 6.1.11. Vytipovat vhodné dotační programy k možnému využití.

**Nositel:**

OR

**Cíl: Rozvoj německého jazyka v MŠ a podpora mezinárodní spolupráce.**

**Opatření**

- 6.1.12. Navázat spolupráci mezi MŠ Děčín a příhraniční MŠ v Německu.

**Nositel:**

Ředitelé PO

**Dokument:**

Koncepce rozvoje

## 6.2. Oblast podpory - Základní vzdělávání:

Základní školy na území statutárního města mají dostatečnou kapacitu pro poskytování vzdělávání všem žákům s trvalým pobytem na území města. Cíle jsou stanoveny jak dle potřeby jednotlivých škol, tak dle strategických záměrů statutárního města ve školství.

**Cíl: Pokračovat v podpoře integrace dětí a žáků se speciálními vzdělávacími potřebami.**

**Opatření:**

- 6.2.1. Zajistit dostatečné vybavení jednotlivých tříd speciálními pomůckami, které pomohou žákům při plnění jejich školních povinností a pomocí kterých bude prohlubování jejich znalostí efektivnější, vyhledávat vhodné dotační programy.

**Nositel:**

Ředitelé PO

**Dokument:**

Strategie města 2014 - 2020

- 6.2.2. Podporovat rozšiřování kvalifikace pedagogických pracovníků.

**Nositel:**

Ředitelé PO

**Dokument:**

Strategie města 2014 - 2020

**Cíl: Postupně zajistit poskytování vzdělávání nebo školských služeb v prostorách stavebně nebo technicky upravených v souladu s platnou legislativou.**

**Opatření:**

- 6.2.3. Vybudovat bezbariérové přístupy do objektů škol a školských zařízení.

**Nositel:**

OMH

**Dokument:**

Strategie města 2014 - 2020

- 6.2.4. Úprava vnitřních prostor budov včetně zajištění potřebného množství sociálních zařízení.

**Nositel:**

OMH

**Dokument:**

Strategie města 2014 - 2020

**Cíl: Podporovat v souladu se záměry vzdělávání v ČR aktivity vedoucí k zajištění inovace školních vzdělávacích programů, rozvoj jazykového, přírodovědného a technického vzdělávání dětí a žáků na školách.**

**Opatření:**

- 6.2.5. Úprava prostor a vybavení jednotlivých učeben.

**Nositel:**

OMH, ředitelé PO

**Dokument:**

Strategie města 2014 - 2020

- 6.2.6. Zajistit finanční prostředky na nákup dostatečného vybavení pro jednotlivé odborné učebny. V současné době jsou pomůcky hrazeny především z finančních prostředků, které jsou školám poskytovány ze státního rozpočtu. Zřizovatel může škole poskytnout finanční prostředky na dofinancování.

**Nositel:**

Ředitelé PO, OŠK  
Dokument:  
Koncepce školství

- 6.2.7. Poskytnout finanční prostředky na financování potřebných stavebních úprav a nákup potřebného vybavení učeben.

Nositel:  
Ředitelé PO, OMH, OŠK  
Dokument:  
Strategie města 2014 - 2020

- 6.2.8. Vyhledávat vhodné dotační programy.

Nositel:  
OR

#### **Cíl: Podporovat inkluzivní vzdělávání ve školách.**

##### **Opatření:**

- 6.2.9. Vytvořit podmínky k poskytování podpůrných opatření, která budou dětem stanovena v doporučení z poradenského zařízení (PPP nebo SPC) dle nově vydané vyhlášky č. 27/2016 Sb., o vzdělávání žáků se speciálními vzdělávacími potřebami a žáků nadaných, která nabude účinnosti od 01.09.2016.

Nositel:  
Ředitelé PO, OMH, OŠK  
Dokument:  
Koncepce školství

- 6.2.10. Podporovat nižší počty dětí ve třídách do počtu daného prováděcím předpisem v zájmu vyšší kvality výchovně vzdělávacího procesu.

Nositel:  
Ředitelé PO, OŠK  
Dokument:  
Koncepce školství

- 6.2.11. Zapojit se do vypisovaných projektů podporujících inkluzivní vzdělávání.

Nositel:  
Ředitelé PO  
Dokument:  
Koncepce školství

#### **Cíl: Podporovat další vzdělávání pedagogických pracovníků, příklady dobré praxe.**

##### **Opatření:**

- 6.2.12. Poskytnout finanční prostředky na další vzdělávání pedagogických pracovníků.

Nositel:  
Ředitelé PO, OŠK  
Dokument:  
Koncepce školství

- 6.2.13. Poskytnout dotaci zařízení v Děčíně, které se specializuje na další vzdělávání pedagogických pracovníků.

Nositel:  
OŠK

- 6.2.14. Minimálně jednou ročně zajistit vzdělávací akci pro ředitele škol a školských zařízení v oblasti legislativních změn, týkajících se především zákona č. 561/2004

Sb., o předškolním, základním, středním, vyšším odborném a jiném vzdělávání (školský zákon), ve znění pozdějších předpisů a dalších souvisejících předpisů.

**Nositel:**

OŠK

6.2.15. Zajistit psychologickou a speciálně pedagogickou podporu na školách.

**Nositel:**

Ředitelé PO

**Dokument:**

Koncepce školství

**Cíl: Spolupracovat se středními školami a soukromými základními školami.**

**Opatření:**

6.2.16. Podpora spolupráce mezi základními školami a středními školami.

**Nositel:**

Ředitelé PO

**Dokument:**

Koncepce školství

6.2.17. Činnost soukromých základních škol propagovat prostřednictvím portálu Rodina.

**Nositel:**

OŠK

**Dokument:**

Koncepce školství

6.2.18. Nabídnout soukromým základním školám účast na akci Nejúspěšnější žák roku.

**Nositel:**

OŠK

**Dokument:**

Koncepce školství

**Cíl: Zefektivnit školské obvody základních škol a přizpůsobit je novým podmínkám společného vzdělávání.**

**Opatření:**

6.2.19. Upravit vyhlášku o školských obvodech základních škol.

**Nositel:**

Ředitelé PO, OŠK

**Dokument:**

Koncepce školství

**Cíl: Zajistit podporu zřizovatele v oblasti řešení patologických jevů.**

**Opatření:**

6.2.20. Spolupracovat s řediteli jednotlivých základních škol a školských zařízení při řešení patologických jevů.

**Nositel:**

Ředitelé PO, OŠK, OSPOD, MP

**Dokument:**

Koncepce prorodinné politiky, Koncepce školství

**Cíl: Zlepšení, podpora a pokračování akce Nejúspěšnější žák roku.**

**Opatření:**

6.2.21. Inovovat akci Nejúspěšnější žák roku.

**Nositel:**

Ředitelé PO, OŠK

**Cíl: Zřízení pracovní skupiny pro monitorování a rozvoj škol.**

**Opatření:**

6.2.22. Zřídit pracovní skupinu, která se bude zabývat řešením koncepce rozvoje jednotlivých škol.

**Nositel:**

OŠK

Členové: Ředitelé PO, OŠK, OMH, OR, OSV, příp. Agentura pro sociální začleňování

**Dokument:**

Koncepce školství

### 6.3. Oblast podpory - Zájmové vzdělávání

**Cíl: Podpora stávajícího zájmového vzdělávání na celém území statutárního města Děčín.**

**Opatření:**

6.3.1. Nabídnout takovou pravidelnou, příležitostnou a spontánní činnost v domech dětí a mládeže, která by přilákala více zájemců z řad středoškolských studentů.

**Nositel:**

Ředitelé PO

6.3.2. Zapojovat dle specifických možností jednotlivých pracovišť DDM do zájmové činnosti i příslušníky národnostních menšin, zdravotně handicapované děti a mládež, případně i problémové děti a mládež.

**Nositel:**

Ředitelé PO

**Dokument:**

Koncepce školství

6.3.3. Zřizovat školní kluby především při školách, kde jsou k tomu vytvořeny podmínky a v jejichž školském obvodu je nedostatečná nabídka mimoškolních zájmových aktivit.

**Nositel:**

Ředitelé PO

**Dokument:**

Koncepce prorodinné politiky, Koncepce školství

**Cíl: Rozšířit působnost Domu dětí a mládeže do části Děčín I, II a III, kde není žádné zastoupení.**

**Opatření:**

6.3.4. Vytipovat vhodné objekty a zajistit jejich připravenost na poskytování zájmového vzdělávání dle potřeb DDM.

**Nositel:**

Ředitelka PO, OMH

**Dokument:**

Strategie města 2014 - 2020

## 6.4. Oblast podpory - Financování škol a školských zařízení a nemovitý majetek.

Financování škol a školských zařízení je z dlouhodobého hlediska nedostačující. Nejsou především uspokojovány potřeby financování oprav a údržby nemovitostí, které mají jednotlivé příspěvkové organizace ve výpůjčce. Dále jsou nedostatečné finanční prostředky poskytované ze státního rozpočtu určené na platy.

### Cíl: Zajistit více finančních prostředků pro školy a školská zařízení.

#### Opatření:

- 6.4.1. Zajistit více finančních prostředků z rozpočtu statutárního města Děčín, které by byly určeny na opravu a údržbu nemovitého majetku, který mají jednotlivé školy a školská zařízení ve výpůjčce.

Nositel:

Ředitelé PO, OŠK

Dokument:

Strategie města 2014 - 2020

- 6.4.2. Využívat příležitosti pro společné i individuální zapojení škol a školských zařízení do vhodných projektů financovaných z dotačních titulů vyhlášených EU, státními fondy a ministerstvy, které mohou přinést zlepšení materiálního vybavení škol, zlepšení kvality práce škol nebo finanční úsporu finančních prostředků zřizovateli.

Nositel:

Ředitelé PO

Dokument:

Koncepce školství

- 6.4.3. Zajistit předávání informací ohledně vypsání dotačních programů a výzev.

Nositel:

OR

- 6.4.4. Motivovat ředitele k získávání nových zdrojů financování při hodnocení jejich práce.

Nositel:

Zřizovatel, OŠK

Dokument:

Koncepce školství

### Cíl: Zajištění více finančních prostředků určených na opravu a údržbu nemovitého majetku ve výpůjčkách příspěvkových organizací a nastavení koncepčního řešení rekonstrukce a modernizace objektů škol a školských zařízení.

#### Opatření:

- 6.4.5. Nastavit systém koncepčního řešení rekonstrukce a modernizace objektů škol a školských zařízení a vytvořit závazný plán oprav a údržby.

Nositel:

OMH

- 6.4.6. Snížit energetické náročnosti budov škol a školských zařízení panelového typu.

Nositel:

OMH

Dokument:

Strategie města 2014 - 2020

6.4.7. Rekonstrukce sportovišť – ZŠ Míru a ZŠ a MŠ Školní.

Nositel:

Ředitelé PO, OMH

Dokument:

Strategie města 2014 - 2020

6.4.8. Modernizace sociálního zázemí, chodeb, povrchů učeben (především ZŠ Míru, ZŠ a MŠ Na Pěšině).

Nositel:

Ředitelé PO, OMH

Dokument:

Strategie města 2014 - 2020

#### **Cíl: Výstavba nových objektů pro potřeby škol a školských zařízení.**

##### **Opatření:**

6.4.9. Vybudování dětského dopravního hřiště, či vytvoření podmínek pro výuku dopravní výchovy jiným vhodným způsobem.

Nositel:

Ředitelé PO, OMH, Zřizovatel

Dokument:

Strategie města 2014 - 2020

6.4.10. Výstavba nového sportovního multifunkčního hřiště v areálu ZŠ a MŠ Na Pěšině.

Nositel:

Ředitel PO, OMH, Zřizovatel

Dokument:

Strategie města 2014 - 2020