



Děčín kulturní:

Kulturní mapování

Kateřina Vojtíšková

Lokální a regionální studia, Sociologický ústav AV ČR, v.v.i.

2014

Text byl připraven v rámci řešení výzkumného projektu „Sociální a institucionální podmíněnost rozvoje kultury a uchování kulturního dědictví v regionálním prostředí a její využití v efektivnější organizaci kulturních aktivit regionu“, který byl podpořený Ministerstvem kultury ČR (identifikační kód projektu: DF11P01OVV032).

Ke konečné podobě textu přispěli členové Akční pracovní skupiny pro přípravu Kulturního plánu města Děčín 2014-2020. Autorka by za připomínky ráda poděkovala jmenovitě: H. Cermonové, M. Dopitové, O. Dračkovi, D. Floriánové, S. Hochwalderové, L. Holavové, S. Kapicové, V. Pokorné, B. Růžičkové, R. Stružinskému, M. Šonkovi, J. Trnkovi, Z. Václavkové.

Copyright: Sociologický ústav AV ČR, v.v.i., 2014

Publikace neprošla jazykovou korekturou.

Obsah

| | |
|--|----|
| Úvod | 4 |
| Charakteristika města a okolí | 6 |
| Hlavní hodnoty a potenciál Děčína | 8 |
| Hlavní pocíťované problémy a hrozby | 10 |
| Kulturní zdroje | 11 |
| 1. Vzdělávací zařízení – místa | 11 |
| 2. Kulturní a sportovní zařízení..... | 13 |
| 4. Kulturní a sportovní akce..... | 22 |
| 6. Nejvýznamnější památky, místa..... | 29 |
| 7. Místní produkty, podnikání | 35 |
| 8. Informační zdroje, média, komunikace..... | 37 |
| Postoje obyvatel Děčína | 39 |
| 1. Kulturní participace obyvatel | 39 |
| 2. Hodnocení kulturních zařízení..... | 40 |
| 3. Rozvojové projekty | 41 |
| 4. Rozvoj cestovního ruchu | 42 |
| 5. Informovanost obyvatel | 43 |
| Podmínky pro rozvoj kultury, sportu, památkové péče, cestovního ruchu | 45 |
| 1. Institucionální podmínky | 45 |
| 2. Financování kultury a sportu – veřejné finance | 50 |
| 3. Financování kultury a sportu – soukromé finance | 56 |
| 4. Strategické plánování, projekty..... | 56 |
| Závěr | 60 |
| Použité zdroje, další literatura | 62 |
| Rejstřík | 65 |

Úvod

Cílem textu je představit současný stav v oblasti kultury a památkové péče, volnočasových aktivit – především sportu, a rozvoj cestovního ruchu v městě Děčíně a okolí. Činí tak několika způsoby – skrze popis aktérů a organizací, akcí či aktivit, objektů a míst. Text se snaží o co největší úplnost, ale neklade si nárok na její dosažení. Je třeba si uvědomit, že v mnoha oblastech chybí dostatečně validní opora, a zejména oblast neformální kultury a spolků bývá velmi dynamická a obtížně zachytitelná.

Analýza čerpá z veřejně dostupných zdrojů dat a vychází také z původních dat získaných v průběhu akčního výzkumu (2013-2014) realizovaného týmem Lokálních a regionálních studií Sociologického ústavu AV ČR, v.v.i. (SOÚ AV ČR, v.v.i.). Tento výzkum zahrnoval skupinovou diskusi, pozorování, rozhovory s aktéry místní kultury, diskusi se studenty Gymnázia Děčín a reprezentativní dotazníkové šetření prováděné mezi obyvateli Děčína. V neposlední řadě byly součástí analýzy různé typy dokumentů (místní tisk, propagační materiály, koncepční dokumenty, zápisy komisí, usnesení zastupitelstva a rady či výroční zprávy). Akční výzkum úzce souvisí s procesem kulturního plánování realizovaným ve statutárním městě Děčín za metodické podpory pracovníků SOÚ AV ČR, v.v.i. Výstupem procesu kulturního plánování se stal dokument *Kulturní plán města Děčín 2014-2020* (2014), přijatý v září 2014 zastupitelstvem města Děčín.

Kulturní zdroje a jejich mapování

V procesu kulturního plánování se kultura definuje v širším významu, nejen jako umění, kulturní dědictví nebo kulturní a kreativní průmysly, ale také jako zvyky a tradice, způsoby života, hodnotová přesvědčení. Jedna z definic klade zvláštní důraz na to, co pod pojmem kultura rozumí sami aktéři. Kultura se zvlášť chápe jako **specifický zdroj místního rozvoje**, potenciál. Pojem „kulturní zdroj“ či kulturní bohatství místa či regionu zahrnuje například:

- Kulturní instituce, prostory: divadla, galerie, muzea, knihovny, kulturní domy, archivy, designová studia, mediální studia;
- Hmotné kulturní dědictví: památkové objekty, významné budovy, architektonická díla, díla sochařství a malířství, skupiny budov, hřbitovy, archeologická místa, historická místa, chráněné zóny.
- Nehmotné kulturní dědictví: příběhy, tradice, zvyky, orální tradice, obřady/slavnosti, dovednosti, pojmenování míst, způsoby vaření jídla, receptury.

- Přírodní dědictví: farmy a sady, parky, botanické/zoologické zahrady, ochránářské organizace, kulturní krajina, chráněná území.
- Festivaly a kulturní události: filmové, multikulturní, divadelní, literární, taneční festivaly, muzejní noci, noci kostelů, výlety za uměním a kulturním dědictvím.
- Kulturní a kreativní průmysly: komerční galerie, architektura, design, fotografie, televize, rozhlas, reklama, film, fotografie, hudba, knihy a tisk, scénická umění, trh s uměním, média, videohry, kulturní cestovní ruch.
- (Kreativní) kulturní povolání: architekti, spisovatelé, editoři, hudebníci, fotografové, designéři, herci, výtvarníci, historici, archiváři, kurátoři.
- Komunitní kulturní organizace: multikulturní organizace, historické, genealogické, vlastivědné, společnosti, místní umělecká a tvůrčí sdružení, místní umělecká sdružení, církevní spolky, sokolové.

Obecným předpokladem je, že klíčovým zdrojem rozvoje měst jsou lidé, kteří v nich žijí (Landry 2008). Kulturní zdroje je možné identifikovat v rámci veřejného, soukromého a neziskového sektoru.

Na skupinové diskusi (focus group) v Děčíně aktéři místní kultury a cestovního ruchu kulturu vnímají především v obecném smyslu jako **přirozený a důležitý rozměr života celkově**. Je pro ně také **zrcadlem úrovně společnosti**, potravou ducha či každodenním chlebem, kulturou je:

- odpočinek od všední reality, zábava, zážitky,
- „každodennost“ života v regionu (zejména stav města a městské infrastruktury, funkčnost a čistota komunikací, bezpečnost ve městě, dopravní obslužnost, občanská vybavenost),
- kvalita a rozsah servisu pro návštěvníky regionu (např. ubytovací kapacity, informační servis, půjčovny sportovního náčiní),
- kultura jídla – tradiční místní gastronomie,
- kultura jako kultivace, rozvoj ducha – to, co člověka odlišuje od zvířat.

V návaznosti na **cestovní ruch** je aktéry kultura vnímána především jako SPECIFIKUM, ORIGINALITA daného regionu, tj. jedinečné zvyky, folklór, místní architektura, aktivity místních komunit, gastronomie, recepty, tedy to, co se často označuje pojmem **místní či lokální kultura**.

Charakteristika města a okolí

„... věc sokolská však ... znamená prozatím tolik, co tělesné a zčásti i mravní vychování a šlechtění všeho národa československého, odchovávání jeho k síle, statečnosti, ušlechtilosti a brannosti zvýšené, a musí tudíž hledět, aby koncem veškerý lid octnul s v okruhu jejím.“ (Miroslav Tyrš, 1929 (1827): 14-15)

„Město Děčín je významným průmyslovým, kulturním, obchodním a správním centrem regionu i důležitým dopravním uzlem a přístavem.“ (Výroční zprávy Děčín)

„Děčín – první české město na Labi nejvíce navštěvované turisty v Ústeckém kraji“ (Strategická analýza vybraných rozvojových oblastí města Děčín 2014)

„Děčín je krásné město, které však upadá a jestli něco konečně nezměníme, bude chátrat dál.“ (student Gymnázia Děčín, soutěž Vize Děčína 2020 očima žáků a studentů, 2013)

„Já vím, že je tady spousta kultury, každý něco ze svého pohledu dělá. Možná že ten výsledek je v tom, že bychom měli vytvářet větší synergii, nebo aspoň si to víc uvědomovali. Nebo zkrátka, abychom se někam posunuli.“ (Hana Cermonová, náměstkyně primátora statutárního města Děčín)

Děčín leží v Ústeckém kraji na hranici se Svobodným státem Sasko (Spolková republika Německo) na soutoku řeky Labe s Ploučnicí a Jílovským potokem. Město, které bývá nazýváno „branou do Českého Švýcarska“ či „branou severních Čech“ je obklopeno nádhernou přírodou chráněných krajinných oblastí Labské pískovce a České středohoří. Krása a romantika místní přírody přitahovala malíře, jako byl C. D. Friedrich (dílo Děčínský oltář z roku 1808¹), nebo krajináře jako významného místního krajináře 20. století J. Stegla (1895–1966). Město je rodištěm zakladatele Sokola – dr. Miroslava Tyrše (Friedrich Emmanuel Tirsch), jehož jméno nese také unikátní most přes řeku Labe.

Řeka Labe město přirozeně dělí na dvě části, které až do druhé světové války tvořily dvě samostatná města – Tetschen a Bodenbach. Město Bodenbach, dnešní část Podmokly, se dynamicky rozvíjelo v době průmyslové revoluce po připojení na železniční trať Vídeň-Drážďany, město Tetschen, česky Děčín, bylo historicky správním centrem, jeho dominantou je zámek. Do odsunu německého obyvatelstva po r. 1945 bylo město doosídleno novými obyvateli z celé republiky. Od té doby byly k městu připojeny další obce, v současnosti jej tvoří 35 částí. Rozlohou se Děčín řadí na 6. příčku podle velikosti v ČR (bez vojenských újezdů), podle počtu obyvatel Děčínu patří až 20. pozice (Strategická analýza ... 2014: 10).

Město bylo od druhé poloviny 19. století významnou železniční křižovatkou (viz Němec 2007) a největším českým přístavem (překladiště Loubí). Význam lodní dopravy se za poslední desetiletí

¹ Text k dílu viz <http://stavitele-katedral.cz/umeni-nebo-skandal-decinsky-oltar-malire-caspara-davida-friedricha/>

rapidně snížil, u silniční dopravy tomu bylo naopak. K velkým a nejdiskutovanějším problémům patří proto dopravní napojení na dálnici D8 („dálniční přivaděč“). Kvůli specifickým přírodním podmínkám není možné vybudovat pravý silniční obchvat města a každá varianta přináší určité negativní dopady na životní prostředí nebo kvalitu bydlení v konkrétních částech města (občanská sdružení a zástupci petic se v roce 2013 spojili do platformy Děčínské fórum). Kontroverzní je i budování vodního díla (jezu) na Labi. Část veřejnosti soudí, že by přinesl pracovní příležitosti a větší možnost využití řeky jako dopravního i výletního prostředku, jiní tvrdí, že nebude funkční a bude mít negativní ekologické dopady na pobřežní říční ekosystém. Obě infrastrukturní témata jsou sice předmětem politiky na národní úrovni, ale na místní úroveň přinášejí živou debatu.

Po druhé světové válce vznikají v Děčíně sportovní kluby, druholigový hokejový klub HC Děčín, prvoligový basketbalový klub. Město má celou řadu sportovišť – sportovní haly, zimní stadion, plavecký areál a další. Ve městě se daří široké škále kultury a volnočasových aktivit od těch, které jsou výrazně podporovány městem – organizačně, finančně, či prostřednictvím příspěvkových organizací (divadlo, kino, knihovna, zoologická zahrada) jako jsou Městské slavnosti, přes koncerty hudebních skupin nejrůznějších žánrů, literárních soutěží, festivalů, výtvarné umění, které, ač město nemá vlastní galerii, nachází své místo v malé galerii pod zámekem, v prostorách zámku, ve foyer Městského divadla, v synagoze, čajovém klubu, v sociálním podniku-kavárně Na cestě nebo v Café Galerie až po alternativní kulturu. Ze street artu se v Děčíně daří urban dance, každý týden se koná vernisáž v Ukradené galerii nebo funguje legální stěna na graffiti.

Podnikatelská činnost v oblasti kultury a kreativních odvětví není v Děčíně příliš významná. Mezi 90 největšími zaměstnavateli se nachází pouze jediný, který se zabývá oborem činností zařazenou do sekce R: kultura, zábavní a rekreační činnost, tato společnost zaměstnává 75 osob, což je méně než 1 % zaměstnanců sledovaných největších zaměstnavatelů (*Strategie místního partnerství ... 2013: 48*).

Mediální image města není úplně lichotivá. Medializovaná na celostátní úrovni byla povodňová situace v roce 2013, která v konečném důsledku podle místních podnikatelů poškodila sezónu, protože měli lidé zafixovaný Děčín „pod vodou“. Zachycení ponuré postindustriální atmosféry v českém seriálu Cirkus Bukowski považovali místní aktéři za negativní reklamu města. Odlišnou prezentaci lze shlédnout v propagačním videu z roku 2014 „Dva v jednom městě“, které ukazuje Děčín prostřednictvím hlavní atrakcí a aktivních osobností (výroba: Ústecká TV, dostupné na: https://www.youtube.com/watch?v=-BLGvUO0i8k&feature=player_embedded).

K Děčínu, zejména k historii města, byla publikována řada článků a knih (některé z nich jsou uvedeny v literatuře), a jejich počet se neustále zvyšuje. Zájemce o komplexní socio-demografickou analýzu

města Děčín je možné odkázat na dokument obsahující poznatky ze sekundární analýzy dat a sloužící jako podklad připravované strategie města (*Strategická analýza ... 2014*).

Hlavní hodnoty a potenciál Děčína

Většina obyvatel Děčína považuje za **největší přednost** města s velkým odstupem **hezkou přírodu v okolí** (dle dotazníkového šetření, 2013). Dále (zejména starší) oceňují **klidné prostředí** a **dobrou dopravní dostupnost**. Téměř pětina za přednost považuje **atraktivní památky**. Návštěvu, která ve městě a okolí nikdy dřív nebyla, by lidé vzali nejčastěji na **zámek** se zahradami a parkem. Dalšími cíli jsou **Pastýřská stěna a zoologická zahrada**, méně často pak **muzeum**. Lidé často zmiňovali **přírodní útvary** jako Kvádrberk, Tiské stěny, Labské pískovce, Hřensko se soutěskami na řece Kamenici, Pravčickou bránu, Belvédér či Sněžník. Spíše ojediněle již zmiňovali synagogu, kostely, knihovnu, divadlo a kino, klub Škuner či aquapark. Mezi kulturními akcemi jednoznačně dominovaly **Městské májové slavnosti** s historickými trhy (o jejich pořádání se zasloužila organizace Amici Decini), Festivalem Labe a Děčínskou kotvou (floristická soutěž). Oblíbenými jsou i **vánoční trhy, plesy** či slavnostní **ohňostroji**.

Studentům Gymnázia Děčín se na Děčíně líbí či jsou hrdí nejvíce na **přírodní podmínky**, krásnou přírodu, krajinu, zámecký park, zahrady, Pastýřskou stěnu, Národní park České Švýcarsko, CHKO nebo údolí Labe. Z **památek** jmenovali studenti zámek, tedy dominantu, turistický cíl a symbol města, dále synagogu a historické centrum. **Mariánská louka** slouží mladým lidem jako místo schůzek a pikniků, ke sportování, praktikování jógy. Mladí oceňují **možnosti sportovního vyžití** v podobě plaveckého areálu, tenisových kurtů, příležitostí k turistice a další. Z kultury zmínili kluby, divadlo, kaple nebo synagoga.

Účastníci veřejného setkání k projednání návrhu Kulturního plánu (28. 4. 2014) uváděli, že si váží nezištné, dobrovolné práce místních nadšenců a aktivních lidí, pozitivně smýšlejících občanů, někteří uvedli konkrétní osobnosti. Další zmínili činnost konkrétních institucí a organizací. Účastníci ocenili „radnici“ za počínající diskuse v Děčíně nebo za organizování Městských slavností.

Potenciál města pro cestovní ruch je daný dobrou dopravní dostupností, příhraniční polohou a celou **řadou turistických atrakcí**. Klíčová je zde vazba na chráněné území – Národní park České Švýcarsko (*Strategická analýza ... 2014*). V celorepublikovém reprezentativním šetření lidé jako národní kulturní dědictví spojené s Ústeckým krajem zmiňovali nejvíce přírodní dědictví a oblasti jako je České Švýcarsko, Pravčická brána či Tiské stěny (Patočková, Čermák, Vojtíšková 2012: 227). Mezi **nejnavštěvovanějšími turistickými atrakcemi** patří aquapark, zámek, zoologická zahrada, Labská stezka (cyklotrasa č. 2). Dalšími atrakcemi jsou zážitkové plavby po Labi, komentované prohlídky města,

Železniční muzeum a Muzeum Labské plavby (Oblastní muzeum Děčín), dopravní unikáty – Double Decker Leyland, ZZ bus mezi zámekem a ZOO, Via ferrata na Pastýřskou stěnu, Kozí dráha².

Město patří do turistického regionu České Švýcarsko. Koncepce rozvoje tohoto regionu samozřejmě označuje přírodní dědictví (*Koncepce rozvoje ... 2011*). Dokument nicméně upozorňuje i na dosud pro rozvoj poznávacího turismu prakticky nevyužitý **potenciál kulturního a průmyslového dědictví** bývalých Sudet (tamtéž s. 10). Města i obce regionu podle koncepce disponují řadou památek lidové architektury nebo industriálního dědictví. Pro účely cestovního ruchu byla zatím nevyužitá skutečnost, že se region stal v 19. století fakticky první reálně fungující turistickou destinací na území dnešního Česka (viz také *Děčínsko 1984*: 49-52).

Hospodářská a sociální rada okresu Děčín uvedla mezi hlavními přednostmi Děčína přírodní zdroje a možnosti turistického a cestovního ruchu (*Ohrožené Děčínsko... 2011*):

Důležitý potenciál každého místa představují **aktivní lidé**, nebo ještě lépe skupiny lidí, kteří se angažují a přispívají k pozitivním změnám ve městě, často ve volném čase jako dobrovolníci nebo členové různých spolků. Komunitní a **spolkový život** není v porovnání s dobou před druhou světovou válkou tolik rozvinutý. Společnosti prošly intenzivní individualizací, tedy v tomto není Děčín zvlášť specifický, přesto narušení sídelní kontinuity v první polovině 20. století zároveň znamenalo konec většiny předválečných spolků. Za poslední čtvrtstoletí se utvořily i zde skupiny lidí a spolky, které usilují o obnovu památek, památných míst, tradic, rozvoj veřejného prostoru či sousedských vztahů, tedy přispívají k historické paměti a komunitnímu životu. Za určité specifikum Děčína lze považovat jeho velkou rozlohu a roztržitost částí města, které byly samostatnými obcemi. Komunitní život bývá silně vázán na místní obyvatelstvo a může se v různých částech vyvíjet odlišně.

Komplexní studie, která by se věnovala podrobněji současnému spolkovému životu, k dispozici prozatím není. Vybrané obyvatele Děčína mapuje **projekt Děčíňák** prostřednictvím jejich vlastních příběhů. Především těch obyvatel, kteří do města přišli odjinud, rodáků města, kteří z něj odešli nebo museli odejít, příběhy obyvatel ze starší historie a úspěchy Děčíňáků současnosti. V. Pažourek k projektu uvádí: „Hlavním smyslem je ale popsat, kdo a za jaké situace se stal Děčíňákem. Co bylo impulsem, aby opustil svůj předchozí domov a vytvořil si nový v Děčíně. Komunita Děčíňáků se sice historii proměňuje, ale vždy měla odpovědnost za osud svého města.“ (viz <http://www.decinak.cz/cs/content/projekt>).

Město Děčín se pyšní několika **slavnými rodáky či osobnostmi**, které v něm prožili velkou část života. Mezi nejznámější patří historik umění, zakladatel Sokola Miroslav Tyrš, český šlechtic a politik

² „Kozí dráha“ je regionální železniční trať mezi Děčínem a Oldřichovem u Duchcova fungující od roku 1871. Její provoz zajišťuje statutární město Děčín a všechny obce na trati. V roce 2014 vznikla analýza, která se zabývá specificky využitím železniční dopravy v Ústeckém kraji pro cestovní ruch (Janoš, Haas, Záruba 2014).

Leopold Lev Thun-Hohenstein, herec Jiří Bartoška, dnešní populární zpěváci Sabina Křiváková a Sámer Issa či modelka Karolína Kurková. Ve městě pobýval lékař A. Schweitzer, skladatel F. Chopin nebo malíř C. D. Friedrich.

V širším kontextu lze jako součást kulturního života vnímat i **sport** a aktivní životní styl. To že Děčín sportu dlouhodobě přeje, dokumentují i slavní sportovci s ním spojení. Například fotbalisté jako vítěz Ligy mistrů Vladimír Šmicer, mistr Evropy do 21 let Petr Voříšek. Hokejisté Petr Tenkrát a Valdemar Jiruš, sestry Antošovi – veslařky olympioničky, vítěz světového poháru a mistr světa ve skikrosu Tomáš Kraus, kajakářka – vicemistryně Evropy Lenka Hrochová, olympijský vítěz v boxu Bohumil Němeček a celá řada dalších.

Hlavní pocíťované problémy a hrozby

Dotazníkové šetření ukázalo, že nejvážnějším problémem je jednoznačně **nezaměstnanost** (téměř tři čtvrtiny ji zařadily jako jeden ze tří hlavních problémů)³. Více než polovina dotázaných uvedli variantu **nepřízpůsobiví obyvatelé města**.⁴ Další možnosti již byly podstatně méně frekventované: nepořádek, hluk, špína v ulicích, nízká bezpečnost (kriminalita) a chátrající domy, budovy. Tyto možnosti lze považovat spíše za doprovodné jevy úpadku konkrétních částí města.

Studenti gymnázia uváděli mezi důvody, proč by vzdělaní a schopní mladí lidé chtěli z Děčína odejít jinam, zejména nedostatek vzdělávacích a pracovních příležitostí (nezaměstnanost), nedostatek kulturního vyžití, sociální poměry, soužití s menšinami nebo vysokou kriminalitu. V diskusi zmiňovali zanedbané nábřeží, kam se nedá posadit s kamarády, chybějící klub pro mladé nebo alternativní kultura. Podmoky někteří studenti považovali za až nebezpečné místo, kam se večer sami bojí chodit.

Hospodářská a sociální rada okresu Děčín formulovala celou řadu hlavních problémů Děčína a okolí (*Ohrožené Děčínsko... 2011*), které se týkají především socio-ekonomických charakteristik populace a nepříznivých dopadů ekonomického vývoje.

³ ORP Děčín patří k regionům podporovaným státem jako „hospodářsky problémový region“ (*Strategie regionálního rozvoje 2014-2020*). Okres Děčín byl pro roky 2010-13 zařazený do kategorie „hospodářsky slabý region“ podle vymezení Regionů se soustředěnou podporou státu (Usnesení vlády č. 141 z 22. 2. 2010). Nadprůměrná míra nezaměstnanosti je trvalou charakteristikou Ústeckého kraje i okresu Děčín. Ten byl již od druhé poloviny 90. let pravidelně zařazovaný mezi „problémové oblasti“, „strukturálně postižené regiony“, „hospodářsky problémové oblasti“, později také „regiony s vysoce nadprůměrnou nezaměstnaností“.

⁴ Obavy obyvatel kvůli „nepřízpůsobivým“ jsou tematizovány především v kontextu stěhování sociálně slabých obyvatel do Děčína, následným snižováním cen nemovitostí apod. (viz skupina utvořená na Facebooku – Děčín a jeho problémy). Do určité míry tento problém souvisí také se sociálním vyloučením. Ve městě působila omezenou dobu vládní Agentura pro sociální začleňování, která se samosprávami řeší problémy spojené s obyvateli určitých lokalit jako jsou dlouhodobá nezaměstnanost, předlužení, kriminalita apod..

Kulturní zdroje

1. Vzdělávací zařízení – místa

Vysoké školství a celoživotní vzdělávání:

V Děčíně nesídlí žádná univerzita ani vysoká škola. Nejbližší univerzita se nachází v Ústí nad Labem. **Univerzita Jana Evangelisty Purkyně (UJEP)** v Ústí nad Labem nabízí studium na osmi fakultách. Pro mladé lidi z Děčína je nejlépe dopravně dostupná a poskytuje společenskovední a umělecké a kreativní vzdělávání. **Fakulta umění a designu (FUD)** zahrnuje následující katedry: Katedra fotografie, Katedra elektronického obrazu, Katedra vizuální komunikace, Katedra užitého umění, Katedra designu, Katedra všeobecné průpravy, Katedra dějin a teorie umění (<http://fud.ujep.cz/>).

V centrum města v Děčíně I v budově „Kokosu“ nabízí bakalářské studium dvě fakulty **Českého vysokého učení technického (ČVUT)**. Pobočky ČVUT byly založeny díky místním iniciativám po roce 1990. Na podzim roku 1994 vznikl společný záměr dvou fakult ČVUT v Praze a Okresního a Městského úřadu v Děčíně zřídit vysokoškolské pracoviště, k první imatrikulaci studentů došlo již v roce 1995.

1. **Fakulta dopravní ČVUT** – pracoviště Děčín nabízí studium dvou oborů ve studijním programu "Technika a technologie v dopravě a spojích": a. Management a ekonomika dopravy a telekomunikací (prezenční i kombinované studium), b. Dopravní systémy a technika (prezenční studium).

2. **Fakulta jaderná a fyzikálně inženýrská ČVUT** nabízí bakalářský program v oboru Aplikace softwarového inženýrství na Katedře softwarového inženýrství.

Pracoviště Děčín zajišťuje také činnosti v oblasti **celoživotního vzdělávání** jako Univerzita 3. věku, Úterky s vědou, Pátky s ajťáky, Programování pro děti, rekvalifikace, školení. ČVUT řeší projekty, granty a doplňkovou činnost.

Univerzitu třetího věku (U3V) otevřela Fakulta dopravní ČVUT v roce 2012. Senioři mohli v Děčíně navštěvovat dvouletý kurz zakončený osvědčením, ve kterém se seznámí s prací na počítači, v kurzu Člověk a společnost zase se sociologií všedního dne, účastníci se také naučí praktické konverzaci v angličtině o základních věcech v běžných životních situacích, využitelnou především při cestování. Pro letní semestr 2013/14 byly k dispozici další kurzy – Historie dopravy, Úvod do politologie a Němčina pro mírně pokročilé (<http://cvutdecin.cz/u3v.html>).

Střední školství:

Ústecký kraj je zřizovatelem následujících středoškolských zařízení na území města Děčín:

Děčín I: **Evropská obchodní akademie** (Zaměření Obchodní akademie: Kreativita podnikání, Evropský hospodářský asistent, Sportovní marketing a management, Manažer informačních technologií);

Děčín I: **Gymnázium Děčín** (čtyřleté a osmileté studium);

Děčín I: **Vyšší odborná škola a Střední průmyslová škola strojní, stavební a dopravní;**

Děčín VI: **Střední škola lodní dopravy a technických řemesel** (s pobočkou Děčín XXXI);

Děčín IV: **Střední zdravotnická škola;**

Děčín IV: **Střední škola řemesel a služeb** (jedním z maturitních oborů je Ekonomika a podnikání se zaměřením na cestovní ruch);

Děčín – Libverda: **Střední škola zahradnická a zemědělská A. E. Komerse** (součástí školního areálu je Botanická zahrada s meditační zahradou ve stylu japonských zahrad)

Základní školství:

Statutární město Děčín zřizuje celkem 12 základních škol (s tělocvičnami).

V **soukromém sektoru** působí: **Křesťanská základní škola Nativity** (Děčín XXXI), jejímž zřizovatelem je Česká provincie Tovaryšstva Ježíšova, dále **Základní škola Svět** (Děčín I) zřizovaná Montessori centrem Děčín. Nově vzniklá malotřídní **Lesní škola Jurta** pro první stupeň ZŠ vychází z konceptu lesního vzdělávání. Jejím zřizovatelem je Lesní klub Jurta, který vznikl v roce 2010 pod záštitou Jurty v Děčíně – Nebočadech (Děčín XXXIII).

Speciální vzdělávání:

Ústecký kraj je zřizovatelem Speciální základní školy a speciální mateřské školy (Bynov).

Ministerstvo školství, mládeže a tělovýchovy na území města Děčín zřizuje **Výchovný ústav, dětský domov se školou, středisko výchovné péče, základní škola, střední škola a školní jídelna** (Děčín XXXII - Boletice nad Labem, Děčín VI, Děčín IV).

Umělecké vzdělávání:

Děčín I: Sdružení **Žlutá žirafa** – centrum výzkumu a vzdělávání zapojuje ve svých činnostech na 130 dětí, mládeže a dospělých. Sdružení se věnuje zejména rozvoji vědomostí a dovedností v umělecké oblasti: v hudební, výtvarné a dramatické výchově. Vrcholem činnosti jsou pravidelné koncerty a vernisáže pořádané pro širokou veřejnost (<http://www.zlutazirafa.cz/>).

Děčín I: **Městská knihovna** (příspěvková organizace města) je také vzdělávacím centrem. V hlavní budově probíhají hudební, výtvarné kurzy, kurzy tvůrčího psaní vedené jednotlivými lektory pro děti, dospělé i seniory (A. Beranová, Hudební škola Karla Suchánka – výuka hry na bicí nástroje a zobcovou flétnu; Hudební škola Jiřího Smetánky – výuka hry na klavír, kytaru, flétnu, trubku, a další).

Děčín IV: **Základní umělecká škola Děčín**, p.o. byla založena v říjnu 1945, v současnosti ji zřizuje Ústecký kraj a navštěvuje ji více než 750 žáků. Na škole se vyučují tři umělecké obory – hudební, literárně dramatický a výtvarný. Oddělení dechových a bicích nástrojů (zobcová flétna, klarinet, saxofon, příčná flétna, gemshorn, bicí, trubka, pozoun), Oddělení strunných nástrojů (housle, kytara); Oddělení pěveckých sborů – Poupata, Kvítek, Pomněnky; Oddělení hudebních nauk a přípravné hudební výuky (<http://www.zusdc.cz/>);

2. Kulturní a sportovní zařízení⁵

Státní příspěvkové organizace:

Děčín I, Děčín IV: **Státní oblastní archiv v Litoměřicích – pobočka Děčín**. Instituci zřizuje Ministerstvo vnitra, mezi nejvýznamnější archivní fondy patří **šlechtické rodinné archivy**. Písemné pozůstalosti Thun-Hohensteinů, Clam-Gallasů, kteří po zavraždění Albrechta z Valdštejna drželi Frýdlant nebo Clary-Aldringenů mají nadregionální význam. Stejně jako zde uložené písemnosti dalších rodů (Rohanů, Desfours-Walderodů, Kinských), které hrály zásadní roli v diplomatických misích a svým postavením ovlivňovaly dění politické, hospodářské, kulturní a společenské. Z nejnovějších písemností pečuje pobočka o dokumenty vzniklé především z činnosti institucí, zabývajících se hospodařením s lesním bohatstvím a navazují tak ty, které jsou uloženy v bývalých šlechtických archivech (H. Smíšková, 2005). (<http://www.soalitomerice.cz/content/pobočka-decín>). Rodinný archiv Thun-Hohensteinů (1202-1847) – od roku 2005 virtuální rekonstrukce rodového archivu z hradu Castel Thun uloženého v Tridentu a Děčíně. Formou digitální prezentace byly spojeny významné části archivu, jehož jedna část je od 19. století uložena v Děčíně jako tzv. Tyrolské oddělení rodinného archivu děčínské linie Thun-Hohensteinů a druhá část je spravována archivem tridentské provincie (<http://www.soalitomerice.cz/content/progetto-archivi-thun>).

⁵ Rozhovory s vybranými významnými aktéry místní kultury provedla a analyzovala M. Dopitová (2013). Studie zachycuje činnost a spolupráci jak příspěvkových organizací, tak organizací neziskového sektoru.

Krajské příspěvkové organizace:

Muzeum:

Děčín IV, Děčín I: **Oblastní muzeum v Děčíně**, p.o. – **Muzeum labské plavby**: děčínské muzeum začalo být budováno již v roce 1945 jako důležitá kulturní a osvětová instituce a středisko vlastivědné práce. V průběhu doby se ústav specializoval na dějiny labské plavby a získal v tomto oboru celorepublikový i mezinárodní význam (expoze o vývoji lodní dopravy na Labi). Nabízí také expoze věnované archeologickému výzkumu středověkého Děčina, gotickému sochařskému umění v regionu či ornitologickému obrazu Děčína, dále galerii a tematické i výtvarné výstavy. Roku 1992 bylo na nádvoří muzea zřízeno lapidárium, kde se soustřeďují umělecká díla a cenné architektonické detaily a články z Děčína. Stálou expozici má muzeum také na děčínském zámku (Zámecká zbrojnice, Umění baroka, Veduty Děčína a Děčínský zámek v proměnách doby) (<http://www.muzeumdc.cz/>).

Pozitivní vývoj v počtu pořádaných akcí v muzeu ukazují statistiky NIPOS, podle nichž v roce 2012 pořádalo muzeum 55 akcí, na které zavítalo 3 256 návštěvníků. Počet akcí se oproti předchozímu roku téměř zdvojnásobil (28 akcí, 2160 návštěvníků) (NIPOS 2013a: 26).

Oblastní muzeum Děčín má dvě pobočky v okrese Děčín: **Muzeum Rumburk** v Rumburku (dlouhodobé výstavy: Rumburská vzpoura, Výstava betlémů, Výstava panenek ze sbírky Marcely Ullmannové, Cín) a **Muzeum Varnsdorf**, které je v současnosti uzavřeno kvůli připravované rekonstrukci (stálá expoze byla zaměřena na životní styl měšťanských vrstev, střeleckých spolků, počátky textilní výroby na Varnsdorfsku, betlém Dominika Rudolfa, Galerie na ochozu sloužila ke zpřístupnění prací amatérských fotografů a začínajících výtvarníků).

Městské příspěvkové organizace:

Děčín I: **Děčínská sportovní**, p.o. – provozování a správa tělovýchovných zařízení města, zejména **Plaveckého areálu Děčín**, pořádá sportovní a kulturní akce pro širokou veřejnost, vzdělávání ve sportovních dovednostech, zejména potápění a plavání. Plavecký areál Děčín patří k nejmodernějším rekreačně sportovním komplexům. V letní části areálu se nachází plavecké bazény o délkách 50 a 25 m, rekreační bazén, brouzdaliště, občerstvení a rozsáhlé travnaté plochy. V kryté části se nachází bazén 25m, dětský výukový bazén, 3 tobogány, vodní hřib, divoká řeka, dnový rošt, chrliče, dětská říčka, masážní trysky, 2 whirlpools, dětské brouzdaliště a restaurace (<http://www.dcsportovni.cz/>);

Dům dětí a mládeže Děčín, p.o. – pracoviště DDM Teplická, DDM Boletice nad Labem (Děčín XXXII), DDM Březiny (XXVII), DDM Divišova (Děčín IV). Instituce nabízí celou řadu zájmových

kroužků: Estetika, Keramika, Modelářství, Jazyky, Sportovní, Hudební, Taneční, Mažoretkový sport, Aerobic, Příroda, Klubová činnost, Informatika a technika, Mateřská centra, Kurzy, Školní činnost; pořádá tábory, kulturní a sportovní akce (<http://www.ddmdecin.eu/>);

Městská knihovna Děčín, p.o.: hlavní budova – Děčín I, pobočky v Podmoklech, Děčín IV, na Starém Městě, Děčín III, v Boleticích nad Labem, Děčín XXXII, Bynově Děčín IX, Želenicích Děčín VI, Březinách Děčín XXVII. Městská knihovna plní regionální funkce v oblasti knihovnictví v okrese Děčín, nabízí následující služby: půjčovna, studovna, čítárna, přístup na internet, informační centrum, přednášky, nabídka kurzů – výtvarné, hudební, jazykové, tvůrčí dílny. Nová hlavní budova (novostavba otevřená v roce 2012 vybudovaná z prostředků IRPM) leží v blízkosti Tyršova mostu (Děčín I) na místě dřívějšího kulturního domu Atlantiku. Stala se multimediálním centrem, v níž sídlí Městské informační centrum, slouží také jako vzdělávací centrum (tvůrčí a jazykové kurzy, přednášková činnost).

Statistiky za rok 2012 uvádějí velmi vysoký počet svazků 863 027, který řadí knihovnu na výborné 11. místo v ČR (v roce 2011 - 845 593, NIPOS 2013c: 17). Z hlediska počtu návštěvníků kulturních akcí patřila knihovna s téměř 36 tisíci návštěvníky také na 11. Místo v ČR (o rok dříve 23. místo).

Ředitel knihovny L. Zoubek získal v roce 2013 Cenu českých knihovníků udělovanou Svazem knihovníků a informačních pracovníků ČR za podporu rozvoje obecních knihoven a spoluzaložení Dne pro dětskou knihu.

Knihovna získala na konci roku 2013 50 tisíc US dolarů na opravu prostor hlavní budovy poškozených povodní v červnu 2013. Prostředky byly získány ze sbírky pořádané krajskou organizací Cedar Rapids – National Czech and Slovak Museum and Library ze Spojených států amerických, kde žije silná česká a slovenská komunita.

Děčín IV: **Městské divadlo Děčín**, p.o. bylo založeno v roce 1918, k historii divadla viz práce V. Pokorného (2009). Divadlo nabízí předplatné v sedmi různých skupinách (2014): studiové divadlo, klasické divadlo, hudebně zábavní divadlo, současné divadlo, MET - přenosy z Metropolitní opery, E - Exkluzivní divadlo, Klub přátel hudby. Ve foyer divadla se nachází galerie (<http://www.divadlodecin.cz/>).

Návštěvnost divadla je velmi vysoká. Podle oficiálních statistik zavítalo v roce 2012 na 152 představení celkem 33 242 návštěvníků, což divadlo podle návštěvnosti řadí na 67. místo v celé České republice (v roce 2011 byla návštěvnost 36 950 návštěvníků)(NIPOS 2013b: 38). V počtu představení pro děti (69) se divadlo řadí na 51. v rámci celé ČR a podle návštěvnosti těchto dětských představení se zařadilo divadlo dokonce na výborné 37. Místo v rámci ČR (tamtéž 43, 45).

Za tímto úspěchem je potřebné vidět dlouhotrvající **komunikaci a spolupráci se školami a spolky**, kterou divadlo vědomě rozvíjí. Jedním z výstupů dlouhodobé spolupráce Městského divadla Děčín s děčínským gymnáziem za účasti Unie rodičů při Gymnáziu Děčín je **Divadelní klub při Gymnáziu Děčín** (DKGD), jehož členové jsou výrazně zvýhodňováni při pravidelných návštěvách divadla. Cílem divadelního klubu je přispět ke zkulturnění života ve městě, zpřístupnit studentům školy návštěvu večerních mimoškolních divadelních představení, naučit je brát divadlo jako součást života. Studenti byli vedeni individuálně (zpracovávali recenze jednotlivých představení), zúčastňovali se setkání s herci a režiséry, příp. v menších skupinách dobrovolně ve škole absolvovali rozbory představení. Získané poznatky někteří využili při přípravě dramatizace textu (zpracováno podle podkladů M. Šonky). V prostorách divadla také zkouší tradiční děčínské těleso – Děčínský symfonický orchestr (<http://dso-decin.webnode.cz/onas/>).

Součástí Městského divadla Děčín je Kino Sněžník (digitální jednosálové kino, které existuje od roku 1945) a **Klub Le Garage Noir** (vše Děčín IV). Kino vysílá **přímé přenosy z Metropolitní opery v New Yorku** v HD kvalitě nebo pořádá **letní kino**;

Děčín I: **Zámek Děčín**, p.o.: Růžová zahrada, jižní terasy, čajový pavilon, rodný dům dr. M. Tyrše; místo konání kulturních akcí, noční prohlídky, prohlídky s tajemnou postavou Zikmundem z Vartenberka alias Černým rytířem – součást projektu Otevřete 13. komnatu). **Iniciativa pro děčínský zámek** (IDZ⁶) ve spolupráci se základními školami (Kamenická, Komenského náměstí) uspořádala programy zaměřené na poznávání historie děčínského zámku jako nejvýznamnější děčínské památky. Objekt zámecké sýpky v blízkosti zámku spravuje Fakulta dopravní ČVUT, nachází se v něm multifunkční přednáškový sál a ubytování pro studenty, pedagogy i veřejnost;

Děčín IV: **Zoologická zahrada Děčín – Pastýřská stěna**, p.o. byla založena v roce 1948 a otevřena pro veřejnost v roce 1949. Expozice Rajske ostrovy na Teplické ulici v levobřežním centru města otevřená v roce 2006 slouží především vzdělávacím účelům. Roční návštěvnost činila v roce 2012 a 2013 kolem 90 tisíc návštěvníků. ZOO nabízí množství programů a akcí: komentované ukázky krmení, setkání s kontaktními zvířaty, večerní prohlídky, spaní v zoo, masopust.

Soukromá zařízení:

Železniční stanice Děčín – stavědlo 15 (Děčín IV): muzejní železniční expozice sdělovací a zabezpečovací techniky Českých drah při Hlavním nádraží;

⁶ IDZ byla založena v roce 2000. Cílem činnosti spolku byla obnova zchátralého zámeckého areálu v Děčíně. Spolek se věnuje celé řadě jiných aktivit v oblasti péče o památky, vydává vlastivědné publikace a organizuje kulturní akce nebo také vyhlašuje architektonické soutěže (pomník nad hrobem středověkých děčínských měšťanů na Mariánské louce).

Společenský dům Střelnice (Děčín I): místo je spojeno s tradicemi střelecké společnosti. Pořádaly se soutěže a slavnosti. S rozvojem spolkové činnosti a zapojením širších vrstev obyvatelstva se stal objekt kulturním a společenským centrem (zasedání zastupitelstva města, plesy, hudební koncerty, burzy, sportovní turnaje – box). Objekt je ve vlastnictví města, provozovatelem je soukromý subjekt – nájemce (2004-2013 jím byla firma KUBO);

Paintball a airsoft – aréna Zaměřovač Děčín (Bynovský areál, Děčín IX): Paintball a airsoft hala s rozměry 1100m². Rodinné, firemní a jiné akce, výběr z několika herních typů (tým vs tým, všichni proti všem, boj o vlajku, hon na lišku atd..), - osvětleno, ozvučeno, noční hry, dvě schodiště, adrenalinový bezkontaktní sport.

Kluby:

Děčín I: čajový klub Ve Vlnách, KLUB Děčín (KLUB, který má auru :) bývalá restaurace NUMBER 22 (nad Tahirem), Klub Škuner;

Děčín II: Music club Palma, Zarabanda (Rockabilly Riders Music Pub) - znovu otevřený legendární club, který se pokusí rozšířit kulturní vyžití v Děčíně a plnit hlavní cíl - rozvoj kultury v Děčíně;

Děčín IV: Bar Bodenbach, Biograffs club (... tady je underground doma);

Děčín V: S-Centrum;

Děčín VI: Hudební klub Aréna (Legendární disko klub, nové pódium, velký taneční parket);

Děčín IX: Klub 333;

Děčín X: Beseda Bělá.



Kavárny, cukrárny, čajovny:

Děčín I: Café Galerie (výstavy), Kavárna a restaurace Franz Josef I., Národní kavárna a cukrárna, Cukrárna EXPRES, kavárna Na schodech, kavárna-palačinkárna Na cestě (galerie), vinotéka „U náměstí“, restaurace a cukrárna Parolod', čajový klub Ve Vlnách (přednášky, kulturní programy), Kavárna/bistro Houpací koník;

Děčín III: Kavárna a cukrárna „I 2“ (provozuje Křesťanské společenství Jonáš, sociální podnik, Cukrárna Chlumek;

Děčín IV: Modrá čajovna, cukrárna Kamélie, cukrárna Děčan;

a další.

Kemp:

Kemp a Cyklostop Děčín (Kemp Děčín, s.r.o.) vybudovaný s pomocí dotace poskytnuté z Národního programu pro podporu cestovního ruchu byl otevřen v roce 2014. Nabízí ubytování

pro stany a karavany, orientuje se především na cykloturisty. Nachází se u Labské stezky pod železničním mostem. Jeho součástí je jurta, která slouží jako společenská místnost (<http://www.kempdecin.cz/>). Služby kempu doplňuje Cyklopůjčovna.com (půjčovna kol, elektrokol a vozíků v Ústeckém kraji) a cestovní kancelář Enthusia (cyklovýlety na míru).

Kemp, koupaliště a hotel Formule (Nebočady)

3. Občanský sektor – kulturní a sportovní spolky a iniciativy

V Děčíně jsou registrovány necelé čtyři stovky neziskových organizací v následujících kategoriích činností: Tvůrčí, umělecké a zábavní činnosti (NACE 90), Sportovní, zábavní a rekreační činnosti (NACE 93), a v Činnosti organizací sdružujících osoby za účelem prosazování společných zájmů (NACE 94) (viz tabulka). Nejvíce subjektů (více než dvě stě) je zařazených mezi organizace, které sdružují osoby za účelem prosazování společných zájmů jinde neuvedené, počet subjektů, které provozují sportovní činnost, je přibližně jedno sto.

Počet subjektů v jednotlivých kategoriích (NACE) registrovaných v Děčíně (data ČSÚ, Rejstřík ekonomických subjektů, 2009⁷)

| NACE (Klasifikace ekonomických činností) | Počet subjektů |
|--|-----------------------|
| Činnosti ostatních organizací sdružujících osoby za účelem prosazování společných zájmů j. n. | 205 |
| Sportovní činnosti | 102 |
| Činnosti sportovních klubů | 16 |
| Činnosti náboženských organizací | 14 |
| Činnosti organizací dětí a mládeže | 12 |
| Činnosti ostatních organizací j. n. | 10 |
| Činnosti organizací sdružujících osoby za účelem prosazování společných zájmů | 7 |
| Činnosti organizací na podporu rekreační a zájmové činnosti | 7 |
| Činnosti organizací na ochranu a zlepšení postavení etnických, menšinových a jiných speciálních skupin | 3 |
| Tvůrčí, umělecké a zábavní činnosti | 2 |
| Ostatní sportovní činnosti | 2 |
| Ostatní zábavní a rekreační činnosti j. n. | 2 |
| Činnosti organizací na podporu kulturní činnosti | 2 |
| Činnosti občanských iniciativ, protestních hnutí | 2 |
| Celkem | 386 |

⁷ ČSÚ, 2009: Registr ekonomických subjektů. Praha: Český statistický úřad ve spolupráci s Meritum Software s. r. o.

Nemělo by význam v tomto dokumentu uvádět seznam všech registrovaných organizací, níže je přehled vybraných spolků, jejichž aktivity v posledních letech byly prezentovány v místních médiích, na internetových stránkách, nebo které žádaly o účelové dotace na svou činnost a projekty.

Divadlo a dramatická výchova:

Divadelní spolek Karel Čapek Děčín – Svaz českých divadelních ochotníků (viz Pokorný 2009: 25-28), Loutkové divadlo Rozmarýn při Křesťanském společenství Jonáš, Ars Decini, ZVONEČEK (dramatická výchova a umělecká tvořivost dětí);

Výtvarné umění:

Děčínský Spolek Tvůrčích Optimistů STO "Z ledu ven", PŘE-HLÍDKA, SKUPINA 96-sdružení malířů severních Čech, Unie výtvarných umělců HEFAISTOS, Artczech.com, Graffiti Děčín, občanské sdružení P+P;

Fotografie:

Fotoklub EX-OFFO, Fotoklub Děčínský výběr, Formica o.p.s.;

Hudba a zpěv:

Děčínský symfonický orchestr DSO (viz Pokorný 2009: 29-31, více než 50 letá tradice, vznikl v roce 1962, obsáhlý repertoár – baroko, romantismus, jazz; <http://dso-decin.webnode.cz/>), Děčínský pěvecký sbor (vznikl 1982, <http://dps.decin.cz/>), Březiňáček, Pěvecký sbor Gymnázia Děčín, Děčínské barokní kvarteto, Collegium Verbascum, SoliDeo, Con brio, 1. hudební spolek v Děčíně, Děčínský chrámový sbor, Pěvecká sešlost SaH, Led Sezelim, Drumsala, Magic horns, Pro talent, Jazziček Děčín, Junior Jazz Band, Teens Band, Los Pelotudos, Pooda, Jazz Trio, Hudební spolek Yxes Joke, M.J. and Electric Blue, Tabula Rasa, BLU-82, Fleshless, Pozitivní deviace a další;

Taneční:

Her Majesty (<http://www.hermajesty.cz/>), TS Prestige Děčín (<http://tsprestige.webnode.cz/>), Baletní studio Regina (<http://baletregina.ulfree.net/>), TK Scratch, Kamistad5;

Ostatní:

Děčínsko-podmokelská vlastivědná společnost (dříve Iniciativa pro děčínský zámek, <http://www.idzka.cz/>), Amici Decini – Společnost přátel města Děčína, Slunečnice (<http://www.slundecin.org/>), Klub seniorů „Zlatý podzim“, Klub Českých turistů Děčín (<http://www.kctdecin.cz/>), Junák Děčín (Sojčáci, <http://www.sojcaci.cz/>), Úsvit, <http://www.skautdecin.cz/>), 5. pionýrská skupina (<http://www.5psdecin.cz/>), 14. pionýrská skupina Aljaška (<http://www.aljaska.com/>), BEZTELEVIZE, Jurta, o.p.s. ([19](http://www.jurta.cz/o-</p></div><div data-bbox=)

[nas/](#)), Lesní klub Jurta, Zelená pro planetu, Žlutá žirafa, ČČK Děčín, Literární spolek Houby s woctem, Asociace vozíčkářů a zdravotně i mentálně postižených AVAZ Děčín, Spektrum Děčín, Centrum Kamarád, indigo, Český kynologický svaz, Děčínské fórum (<http://www.decinskeforum.cz/>), Společnost pro přepravu ročních období vodní cestou, Spolek přátel plavby Děčín, Hnutí pro rozvoj Chlumu (HROCH), Mateřská centra Bělásek a Rákosníček, Food not bombs, Český svaz ochránců přírody Děčínsko, Okresní hospodářská komora Děčín (OHK Děčín), Občanské sdružení Tarsius, o.s., Děčínský Cravata Club, Sdružení pro obnovu a zachování historických hasičských tradic, Skupina historického šermu Malchus, Road Rebels, Česká středoškolská unie, MAS Labské skály (<http://www.maslabskeskaly.cz/>).

Církevní, náboženské:

Farní sbor Českobratrské církve evangelické v Děčíně
Náboženská obec Církve československé husitské v Děčíně
Římskokatolická farnost - děkanství Děčín I
Římskokatolická farnost Bělá u Děčína
Římskokatolická farnost Děčín IV - Podmokly
Římskokatolická farnost Dolní Žleb
Římskokatolická farnost Nebočady
Sbor Bratrské jednoty baptistů v Děčíně
Sbor Církve adventistů sedmého dne Děčín
Sbor Církve bratrské v Děčíně
Sbor Křesťanské společenství Děčín
Svědkové Jehovovi - sál Království Děčín- východ
Ústecký seniorát Českobratrské církve evangelické
Židovská obec Děčín

Tělovýchova, sport:⁸

Mezi městem zvláště podporované, tzv. mediálně atraktivní sporty patří **basketbal, fotbal, hokej, box**. Sportovní kluby provozují tyto sporty, získávají dotaci na činnost (BK Děčín s.r.o., FK Řezuz Děčín/FK Junior, TJ Doprava Děčín, HC Děčín/HC Děčín Experformance s.r.o.).

BK Děčín je basketbalový klub, který hraje nejvyšší českou NBL – národní basketbalovou ligu, provozuje také ČEZ Sportcentrum (Děčín I, <http://www.bkdecin.cz/klub/hala/>). V roce 2011/12 získal 3. místo v ČR. HC Děčín je hokejový klub, který hraje 2. hokejovou ligu. Významných výsledků na národní i mezinárodní úrovni získávají také děčínská sportovci ve veslování (Lenka a Jitka Antošovy), boxu (David Pazdera) nebo triatlonu (Jan Pacina).

⁸ Výčet vychází ze seznamu sportovních klubů uvedených na: <http://www.decin.cz/sportovni-kluby/>.

Sportovní organizace:

Aerobic, fitcentrum: Fit Maroldovka - FaJIn oddíl aerobiku;

Aikido: Ikeda Dojo Děčín;

Atletika: ASK Děčín, Atletika pro děti, S-centrum Děčín;

Basketbal: BK Děčín, s.r.o., SK Basket Babes Děčín;

Biatlon: Klub Biatlonu Jílové;

Box: TJ Doprava Děčín, BC Armex Děčín, o.s.; Sportovní klub Městské policie Děčín, o.s.;

Bowling: SK Duna;

Cyklistika: Cyklisti Slavia Děčín;

Florbal: 1.FBC DDM;

Fotbal: FK Junior Děčín, o.s.; SK Děčín, AKADEMIE P. Voříška, TJ JUNIOR Roma Děčín, TJ Union Děčín, SK Březiny, Forwardone;

Futsal: Děčínská asociace futsalu;

Házená: TJ Slavoj Děčín;

Hokej: HC Děčín (2. hokejová liga v ČR), HC Grizzly Děčín, s.r.o., hokejová škola Maredis;

Hokejbal: HBC Bazzy Děčín, HBC Tigers;

Horolezectví: CAO Děčín, Umělá horolezecká stěna Děčín – Bělá, Via Ferrata Děčín – Labské nábřeží;

Gymnastika: TJ Sokol Děčín, GSK Spartak Děčín, SKDM Děčín;

Jezdectví: Westernová jízdárna Křešice – hiporehabilitace, Parkur klub;

Jóga: Jóga klub, Martajoga, Centrum Oáza Děčín, M. Šindlerová;

Kanoistika, kajak: TJ Kajak Děčín;

Karate: Karate klub Karatedó Děčín, Sport Relax Děčín;

Korfbal: TKC (Tukan Korfbal Club);

Krasobruslení: Sportovní klub Kraso Děčín;

Kuželky: Kuželna, TJ UNION Děčín;

Minigolf: Hotel Formule, S-centrum Děčín;

Orientační běh: Klub Orientačního běhu;

Potápění: Potápěčský klub Děčín;

Sálová kopaná: DeCe Computers Rozbuška, FK Snopek Děčín klub sálové kopané, STRATOR, Spinning: SCD – Schwinn cycling Děčín, IC centrum Andrea Procházková;

Stolní tenis: SKST Děčín;

Střelba: Sportovně střelecký klub Boletice n. L., SSK Děčín;

Squash: SK Duna; Šachy: SK Děčín, S-centrum Děčín;

Taichi: Tchaj-Či čchüan, Sport Relax Děčín;

Tenis: TK LTC Děčín, Tenisový klub Spartak Děčín;

Triathlon, duathlon; kvadriathlon: Penco racing team Děčín, Triatlonový oddíl Triade Děčín;

Veslování: Veslařský klub SLAVIA, Volejbal: SK Březiny Děčín, Volejbalový sportovní klub VSK Spartak Děčín;

Zumba: FITNESS VÝPŘEŽ (více druhů a instruktorů), Fitness S Jarkou Jiruškovou.

Ostatní, různé: TJ Sokol (župa Severočeská-Novákova, Děčín, Bělá, Podmokly, Jalůvčí, Maxičky), TJ Doprava Děčín, TJ Březiny, 3rides.cz community, Region Děčan, Asociace sportu pro všechny, Asociace školních sportovních klubů, Klub vodních motoristů, Black Shadows a další.

4. Kulturní a sportovní akce

Nejvýznamnější kulturní akce mezi lety 2004-2012 (podle Výročních zpráv města Děčína):

Adventní koncerty na zámku

Děčínská brána

Festival uprostřed Evropy (Mitte Europa, <http://www.festival-mitte-europa.com/>) –koncert v rámci mezinárodního festivalu.

Hudba lidem dobré vůle – charitativní štědrovečerní koncert v evangelickém kostele

Hudební festival Ludwiga van Beethovena – koncert v rámci festivalu založeného v Teplicích, který připomíná pobyt L. van Beethovena v teplických lázních v letech 1811 a 1812 (v roce 2014 jubilejní 50. ročník)

Kinematograf bratří Čadíků⁹,

⁹ Pouze do roku 2011. Kinematograf nahradilo letní kino, které organizuje Kino Sněžník.

Městské slavnosti Děčín

Mikulášské besídky

Pálení čarodějnic

Slavnostní rozsvěcení vánočního stromu

Výročí konce 2. světové války - pietní akt na hřbitově Folknáře

Další tradiční, každoroční akce/ komunitní projekty:

Dance Děčín – celorepubliková nepostupová taneční a mažoretková soutěž o putovní pohár primátora města pořádaná od roku 2007. Jejím organizátorem je Dům dětí a mládeže v Děčíně, v roce 2014 bylo místem konání ČEZ sportcentrum (<http://dance-decin.webnode.cz/>).

Den pro dětskou knihu pořádaný od roku 2007 Městskou knihovnou Děčín a dalšími veřejnými knihovnami v ČR, čtení a předvánoční propagace knih.

Děčín v srdci, v srdci Děčína – literární soutěž pro začínající autory pořádaná Městským divadlem Děčín a 4. Koedukovaným oddílem Junáka (dnes Sojčáci) od roku 2007. Prezentace nejlepších textů probíhají v Městském divadle, soutěž je otevřená pro všechny věkové kategorie v žánru povídka a divadelní skeč, 8. ročník v roce 2014 nesl podtitul Ztracené dopisy. Přišlo téměř šedesát příspěvků, nejlepší texty byly uvedeny v březnu na pódiu Městského divadla Děčín spolu se slavnostním vyhodnocením a předáním cen autorům.

Děčínská brána – soutěžní regionální divadelní přehlídka ochotnického divadla, která vznikla v roce 1993. Pořadatelský tým tvoří především členové a příznivci divadelního spolku Karel Čapek Děčín, místem konání je Městské divadlo Děčín (<http://www.dcb.estranky.cz/>)

Děčínská kotva – mistrovství profesionálních floristů a studentů zahradnických škol ČR se koná tradičně třetí týden v květnu v rámci Městských slavností. Akce je jednou z nejvýznamnějších floristickou soutěží v ČR, která se poprvé uskutečnila již v květnu 1971. Výstavu soutěžních prací zhlédne každoročně na 10 000 návštěvníků. Organizátorem je Střední zahradnická a zemědělská škola Antonína Emanuela Komerse Děčín – Libverda, město Děčín se na kulturní akci finančně podílí.

Festival pouličního divadla – od 2012 součást Městských slavností, která se koná na Husově náměstí, program je složený z divadelních představení pro děti i dospělé, hudby různých žánrů – jazz, bluegrass, country, ruské písničky.

Festival Zarafest vznikl již v roce 2001. Dnes je největším literárním festivalem v severních Čechách. Jméno je odvozené od legendární, již neexistující děčínské taverny Zarabanda, která měla po roce 2000 klíčový význam pro literární dění v Děčíně. Festival iniciovali a také řadu

ročníků organizovali děčínští literáti – básník, překladatel a pedagog Radek Fridrich (oceněný cenou Magnesia Litera 2011 za knihu „Krooa krooa“) a Tomáš Řezníček (básnické sbírky Druhá strana, 1994, Ranžír přede mnou, 1999, Neprávem zvaný kozodoj, 2005). Oba básníci jsou, pokud se zrovna příležitostně na organizaci festivalu nepodílejí, jeho stálými mentory. Kromě otců zakladatelů je Zarafest spojen se spolkem **Děčínsko-podmokelská vlastivědná společnost** (založený v roce 2000 pod názvem **Iniciativa pro děčínský zámek, IDZ**), která je garantem finančního zajištění a administrace festivalu (dle www.zarafest.cz).

Filmový festival Jeden svět – od roku 2009 promítání v Kině Sněžník, Kinokavárně Garage, v Husově sboru Děčín; diskuse s hosty. Koordinátorem festivalu je V. Volráb.

Hudba lidem dobré vůle – charitativní štědrovečerní koncert v evangelickém kostele, kterého se účastní děčínští hudebníci – Děčínské barokní kvarteto a další.

Kramle – benefiční česko-německý festival (hudební a divadelní program, tvůrčí dílny) spojených světů pořádaný Slunečnicí od roku 1999. Místem konání jsou Růžová zahrada a Jižní terasy zámku Děčín.

Literární cena Vladimíra Vokolka se udílí již od roku 1997. Tuto celorepublikovou soutěž vyhlašuje statutární město Děčín a Městská knihovna Děčín s cílem objevovat nové básnické talenty. Soutěží se ve třech kategoriích: autoři od 15 do 18 let včetně, autoři od 19 do 24 let včetně, autoři od 25 do 35 let včetně (dle propozic pro ročník LCVV 2013, XVII. ročník). V porotě zasedají syn V. Vokolka (1913-1988) Václav Vokolek, dále místní autoři Radek Fridrich či Tomáš Řezníček.

Memoriál Rosti Čtvrtlíka, celorepubliková soutěžní přehlídka mladých recitátorů, je teprve nedávno vzniklou tradicí (3. ročník v roce 2014). Vyhlášovatelé memoriálu jsou Občanské sdružení Čtvrtlístek, Gymnázium Děčín a Gymnázium Globe Brno. Záštitu prvnímu ročníku poskytl primátor Děčína F. Pelant, druhému ročníku náměstkyně primátora H. Cermonová.

Mezinárodní hudební festival Česká Kamenice, Děčín – organizátorem je Svaz hudebníků ČR (spolupořadatelé: města Česká Kamenice, Děčín, Bad Schandau), v Děčíně se tradičně koná ve SD Střelnice soutěž bigbandů, v roce 2014 bylo dějištěm koncertů i OC Pivovar (žákovské představení dechového orchestru, mažoretky) nebo Husovo náměstí (koncert bigbandů) (<http://www.shcr.cz/>).

Mezinárodní hudební festival Lípa Musica (www.lipamusica.cz/) z původně lokálního, z České Lípy pocházejícího festivalu orientovaného na duchovní hudbu se stala po letech významná severočeská kulturní událost. V roce 2014 se konal 13. ročník na území Libereckého a Ústeckého kraje a přilehlého Saska, v knihovním sále děčínského zámku vystoupily soubory Collegium 1704

a Collegium Vocale 1704, o rok dříve se na Zámku Děčín konal závěrečný koncert festivalu – houslisty J. Špačka. Organizátorem festivalu je společnost Bohemorum, s.r.o.

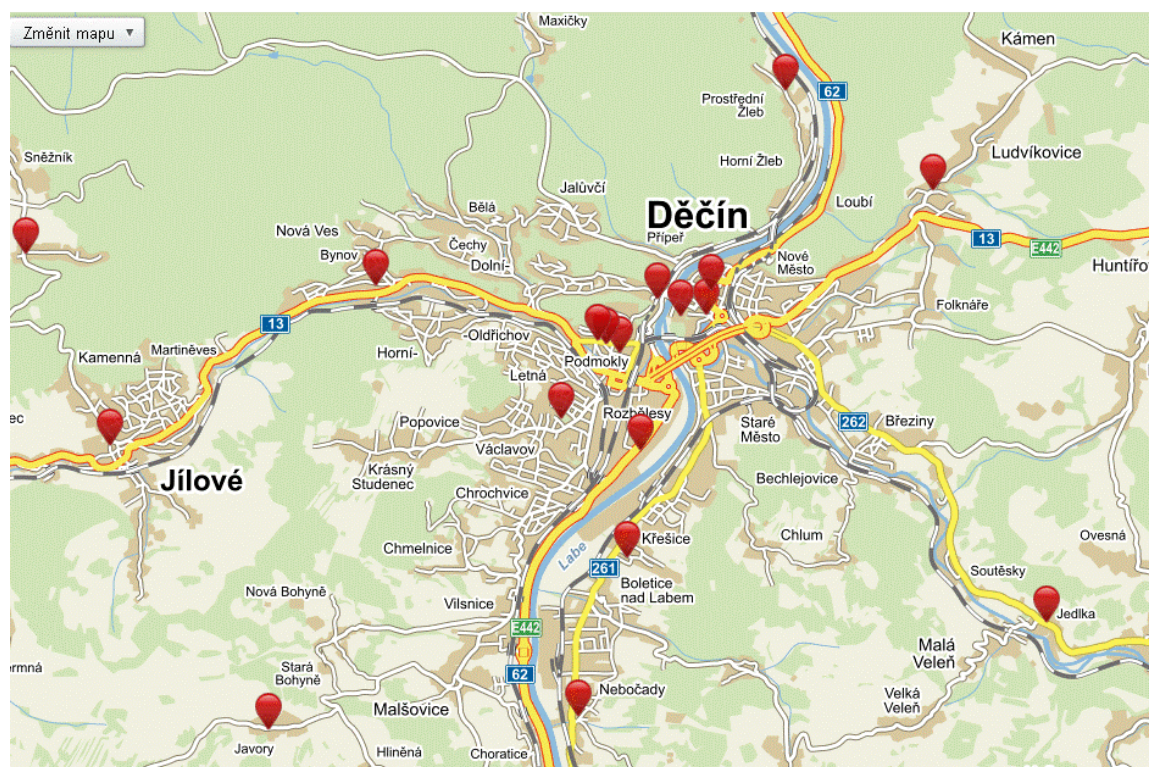
Mezinárodní mistrovství ČR v jízdě pákových drezín – od 2012, pořádá Klub železničních cestovatelů ve spolupráci s Česko-saskými přístavy, s.r.o.

Městské slavnosti Děčín – každoroční seriál kulturních a sportovních akcí pořádaný v měsíci květnu. Jejich součástí je Historický trh májový, Hudební festival Labe, Děčínská kotva, Mladé Labe, Adrenalin Challenge, Labský streetballový pohár, Festival pouličního divadla a další.

Muzejní noc: v roce 2014 se konala v Oblastním muzeu v Děčíně Noc s Harry Potterem.

Noc kostelů: se 14 otevřenými kostely/kaplemi s bohatým doprovodným programem (hudební vystoupení, komentované prohlídky, tvořivé dílny) měl Děčín nejvíce zapojených objektů ze 7 okresů Ústeckého kraje (2014).

Mapa Noci kostelů 23. května 2014 - Ústecký kraj



Zdroj: <http://www.nockostelu.cz/mapa.php>

Noc snů – mezinárodní akce pro handicapované nebo chronicky nemocné děti, kterou pořádá ZOO Děčín. Myšlenka pochází z Holandska, kde má svou tradici již od roku 1996. Zoo Děčín byla první českou zoologickou zahradou, která se k této výjimečné akci připojila.

Slavnostní ohňostroj se koná u příležitosti zahájení Městských slavností. Ohňostroji předchází lampionový průvod pořádaný DDM (<http://www.slavnostidecin.cz/videozona/viewvideo/39/rok-2014/>).

Společnej listopad – hudební akce pořádaná od roku 2005 1. hudebním spolkem v Děčíně za partnerství města Děčín, pořádaná v Městské knihovně, v roce 2014 se stal dějištěm konání Bar Bodenbach (<http://spolek.decin.cz/>).

Steglův plenér – každoroční setkání umělců z Česka a Saska sdružených ve spolcích Skupina 96 a Kunstverein Sächsische Schweiz pořádané od roku 1997. Výstava děl se koná v synagoze.

Studenti sobě – od roku 2006, galavečer základních a středních škol připravený studenty Evropské obchodní akademie ve spolupráci s Gymnáziem Děčín a Městským divadlem Děčín. První ročník vznikl jako školní projekt studentů, kteří přišli s nápadem na benefiční festival studentských představení, jehož výtěžek ze vstupného byl použit pro divadlo (podlaha).

Svatý Jiří pod zámekem – akce pro skauty, poloskauty i úplné neskauty a jejich rodiče pořádaná Junákem (hudba, tvůrčí dílny pro děti, lakros apod.) (pozn. skauting má ve městě 90 letou tradici, více viz Cermonová 2010).

Tradiční (vodácké) akce recesistické **Společnosti pro přepravu ročních období vodní cestou**: Topení vánočního kapra v rybníku pod zámekem na Štědrý den, Vynášení zimy do hor – tradiční pěší túra na trase Děčín – Sněžník na Štěpána, Plavení jara do Děčína (od 1994) plavba z Ústí nad Labem (březen), Čárový pochod na trase Děčín-Bělá – Kristin Hrádek – Dolní Žleb (8. březen), Odvoz léta do Němec (září).

Ústecko-draždánsko-děčínský Meeting – od 2012, polabské setkání, které míchá hudební styly - rock, pop, punk, hardcore, alternative, ska, folk, v roce 2014 pod křídly 16. Dnů české & německé kultury (Nadace Brücke/Most);

Velké digitální **letní kino** na fotbalovém stadionu sport-areálu Děčín na Starém Městě pořádané kinem Sněžník (od 2012);

WayOut Happening – festival vznikl za účelem podpořit všechny druhy alternativní kultury (více viz Dopitová 2013);

Zámecké podvečery s hudbou – cyklus koncertů v různých tradičních i netradičních prostorech děčínského zámku, děkanského kostela Povýšení sv. Kříže a kaple sv. Jana Nepomuckého, součást Hudebního léta na děčínském zámku (v roce 2014 sedmý ročník);

Zvoneček – festival dětské tvořivosti, přehlídka děčínských mateřských škol, děti ze Žluté žirafy a z DDM Děčín, kterou pořádá sdružení Zvoneček v Městském divadle Děčín.

Sportovní akce

Canicross – TJ Maxičky: závody psích spřežení.

Český pohár Xterra - Xterra Děčín je součástí nejen Českého poháru, ale i XTERRA německého poháru

Dance Děčín – patří mezi tři nejvýznamnější soutěže pro taneční a mažoretkové kolektivy v ČR, pořádáno Domem dětí a mládeže Děčín od roku 2006.

Děčín triatlon cup - Klasický terénní triatlon, Dětský triatlon

Duatlon pro mládež

Iron Dumpling – Železný knedlík

Labský streetballový pohár – závody konané v rámci Městských májových slavností jsou součástí Českého streetballového poháru, který organizuje Česká streetballová federace (<http://czechstreetball.cz/tournament/id/299>).

Pohár Věry Čáslavské - gymnastické závody talentované mládeže, pořádaný od roku 2012.

Street art:

Skupina **Graffiti Děčín** ke své činnosti od roku 2009 využívá **legální stěny** za nádražím na betonovém oplocení lehkooatletického stadionu a v podchodu.

Experimentální streetartový projekt **Ukradená galerie** s vernisáží probíhající každý týden, přednáškou, diskusí, promítáním v blízkém komunitním Baru Bodenbach.

5. Lidé, jednotlivci

Tvůrčí lidé z Děčína

Přibližně tisícovka aktivních profilů na www.fler.cz je lokalizována v Děčíně. Z toho 95 profilů prodalo alespoň jeden kus zboží a 20 profilů má na svém kontě již více než 100 prodaných kusů.

Mezi **nejoblíbenější profily** v červenci 2014 patří: Petite Fraise (pohodlné oblečení na jógu, zumbu, na doma); Ledum (vinuté perle, originální produkt Českého Švýcarska), Evopapír (práce s papírem, rytí razítek, šití knížek, zápisníků), medami (drátované dekorace a doplňky, k užitku i potěšení), Fraise (čelenky a šátky do vlasů), peony.patch (oblečení, drobné předměty), yo.glass (hotové šperky - náušničky, prstýnky, náhrdelníky, ale také samotné kabošonky), grafickydyzajn (loga, razítka, weby, katalogy, inzeráty, oznámení, etikety, visačky), Sans Rival (originální ručně

vyráběné dekorace - bedýnky), ateliér Doubravka („Tvorba je můj život a život tvorba. Lhostejno, zda právě maluju, pletu košíky nebo vyrábím cokoli jiného“).

Podnikatelská kavárna je místem setkávání podnikavých lidí (nejen podnikatelů) z Děčína a Šlukovska. V Děčíně, Varnsdorfu nebo Šluknově jednou měsíčně u dobré kávy nebo čaje diskutují lidé různá témata, zejména však jakým způsobem lze spolupracovat na uskutečnění zajímavých projektů a záměrů. V Děčíně jsou místy scházení kavárny i2 a Houpací koník

(<http://www.vylep.info/kavarna/kavarna.html>, http://www.vylep.info/ezin/vylep/art_004.html).

Významné a populární osobnosti svázané s Děčínem (výběr)¹⁰:

Antošová, Jitka (sportovkyně, mistryně světa, olympionička – veslování, dvojskif);

Antošová, Lenka (sportovkyně, olympionička – veslování, dvojskif);

Bartoška, Jiří (televizní a filmový herec, prezident MFF v Karlových Varech);

Bednář, Slavomír (sportovec, Cena města Děčín 2013);

Cejnar, Vladimír (architekt, řezbář, pedagog, Cena města Děčín 2012);

Časný, Julius (fotbalista, trenér, Cena města Děčín 2012);

Dzurko, Josef (vedoucí taneční skupiny Prestige Děčín, dobrovolník roku);

Engelhart, Hugo (lékař, Cena města Děčín 2010);

Felzmann, Rudolf (rozhlasový a divadelní režisér, dramaturg, Cena města Děčín 2009);

Fridrich, Radek (básník, překladatel, pedagog, dobrovolník roku, držitel ceny Magnesia Litera za poezii, 2012)¹¹;

Grešík, Valdemar (podnikatel, firma Valdemar Grešík – NATURA s.r.o., bylinkář, léčitel);

Hudeček, Jindřich (horolezec, závodník na silničních motocyklech, podnikatel, zakladatel HUDY sport, a.s., Hotel a restaurant Výpřež);

Issa, Sámer (finalista Superstar);

Joza, Petr (děčínský vlastivědec a archivář, spisovatel);

Kment, Břetislav (malíř, výtvarník, grafik, pedagog, Cena města Děčín 2013);

Komers, Antonín Emanuel (1814-1893, ředitel hospodářské a lesnické školy v Libverdě, agronom, správce na panství Thunů)¹²;

Kraus, Tomáš (olympionik – lyžař, skikross);

Křováková, Sabina (zpěvačka, vítězka Superstar);

Kurková, Karolína (supermodelka);

¹⁰ Více osobností svázaných s Děčínem v současnosti i minulosti i s jejich příběhy viz www.decinak.cz.

¹¹ Radek Fridrich zpracoval pověsti z Děčína vydaný v knize Modroret (2008), autorem ilustrací se stal děčínský výtvarník Petr Kříž. I jeho předchozí tvorba čerpá ze spirituality a historie kraje. Recenze knihy od M. Šedivého na: <http://www.czechlit.cz/nove-knihy/2202-modroret/>

¹² viz Smíšková 1972, Langerová 2010.

Lešanovský, Karel (zakladatel Junáku v Děčíně, Cena města Děčín 2011);
 Němcová, Pavlína (modelka);
 Poskočil, Vladimír (sportovec, Cena města Děčín 2011);
 Radon, Johann (1887 – 1956, celosvětově významný matematik);
 Stegl, Josef (1895–1966, malíř tvorbou spjatý s krajinou Děčínska, viz Joza 2011);
 Šmicer, Vladimír (fotbalový záložník, český reprezentant, vítěz Ligy mistrů)
 Toncarová, Dagmar (sokolka, autorka sletových skladeb, dobrovolník roku)
 Třmínková, Jitka (organizátorka výstav, dobrovolník roku)
 Tyrš, Miroslav (1832-1884, děčínský rodák, hlavní iniciátor, vůdčí ideový i organizační činitel Sokola, tvůrce českého tělocvičného názvosloví);
 Vábererová, Alena (dobrovolník roku);
 Veverka, Přemysl (zakladatel oddílu sportovní gymnastiky v roce 1949, Středisko vrcholového sportu Olympia)
 Vokolek, Vladimír (básník, prozaik, ředitel okresní knihovny v Děčíně 1946 - 1949);
 Waldmann, Josef (dirigent, Děčínský symfonický orchestr, Cena statutárního města Děčín 2009).

6. Nejvýznamnější památky, místa

V okrese Děčín je registrováno Národním památkovým ústavem (NPÚ) celkem 9 chráněných území a jedna národní kulturní památka (ani jedna se nenachází přímo ve městě Děčín, viz tabulka 1).

Tabulka 1: Seznam národních kulturních památek a chráněných území v okrese Děčín.

| Č. rejst. | Kód | Typ chráněného území | Okres | Název | Od roku |
|-----------|-----|------------------------------|-------|-----------------------------|---------|
| 258 | NP | Národní kulturní památka | Děčín | Zámek Benešov nad Ploučnicí | 2001 |
| 1093 | RV | Vesnické památkové rezervace | Děčín | Rumburk | 1995 |
| 2163 | ZM | Městské památkové zóny | Děčín | Benešov nad Ploučnicí | 1992 |
| 2164 | ZM | Městské památkové zóny | Děčín | Česká Kamenice | 1992 |
| 2165 | ZM | Městské památkové zóny | Děčín | Jitřetín pod Jedlovou | 1992 |
| 2166 | ZM | Městské památkové zóny | Děčín | Šluknov | 1992 |
| 2438 | ZV | Vesnické památkové zóny | Děčín | Dlouhý Důl | 2004 |
| 2318 | ZV | Vesnické památkové zóny | Děčín | Kamenická Stráň | 1995 |
| 2454 | ZV | Vesnické památkové zóny | Děčín | Merboltice | 2004 |
| 2319 | ZV | Vesnické památkové zóny | Děčín | Vysoká Lípa | 1995 |

Zdroj: NPÚ, databáze Monumnet (k 22. 6. 2014).

Ve městě Děčín bylo registrováno NPÚ celkem 68 kulturních památek, z toho 6 bylo zařazeno do seznamu nejohroženějšího kulturního dědictví. V Ústeckém kraji dlouhodobě nacházíme nejvyšší koncentraci ohrožených, především sakrálních, památek (v červenci 2014 více než pětina památek ze seznamu nejohroženějších nemovitých památek ležela na území Ústeckého kraje).

Secesní kašna na Masarykově náměstí (Děčín I) od R. Weyra, která byla postavena roku 1907 na místě dřívější Loretánské kaple, je zřejmě nejvýznamnější děčínskou kašnou. Zobrazuje skalnatý terén, ze kterého vyrůstají pařezy s větvemi, které drží okrouhlou mísu. Na kašně se nacházelo 6 bronzových figurálních plastik, jež měly znázorňovat pověst o vysvobozené dívce dřevorubce z Děčína, která měla být zakleta do pramene v Loubské rokli. Na vrcholu byla umístěna víla Bohemie (více viz Joza 2009).

Synagoga (Děčín IV) stojí při cestě z Podmokel na Pastýřskou stěnu. Vystavěla ji *podmokelská židovská obec* v letech 1906-1907 v pseudooreintálním stylu s výraznými secesními prvky. Pro její zachování prý během "křišťálové noci" osobně intervenoval tehdejší podmokelský starosta JUDr. Anton Kreissl s odůvodněním, že by její zapálení mohlo poškodit okolní domy. Židovská obec získala synagogu zpět v roce 1994 darem od Okresního národního výboru. Od té doby prošel objekt díky péči Židovské obce Děčín a dalších subjektů náročnou rekonstrukcí, která jí vrátila důstojnost a půvab. Dnes se řadí mezi významná centra kulturního a společenského dění ve městě (koncerty, výstavy, vernisáže, kurzy, přednášky pro školy apod.). Židovská obec na přípravách kulturního programu spolupracuje s mnoha subjekty – v synagoze se například pravidelně konají koncerty žáků Základní umělecké školy Děčín, spolupracuje se skupinou 96 Děčín a Kunstverein Saské Švýcarsko Pirna na výstavě Steglova plenéru.

Kamenný most přes řeku Ploučnici na Starém městě (Děčín III) postavený v letech 1564–1569 měl zásadní význam na cestě od Litoměřic až do Prahy, ale i k labskému brodu. Na mostě stojí sousoší českých zemských patronů sv. Václava, sv. Víta a sv. Jana Nepomuckého od českého sochaře M. J. J. Brokoffa.

Kaplička v Horních Březinách (Děčín XXVII) se sochou sv. Matouše, která pochází ze souboru čtyř evangelistů, o kterém starší vlastivědná literatura uvádí, že byl původně umístěn v samotném kostele sv. Kříže. Tuto informaci se však nepodařilo prokázat. Další sochy evangelistů našli na počátku 19. století na Chlumu (sv. Marek) a v Křešicích (sv. Jan). Čtvrtá socha, představující sv. Lukáše, se měla podle zpráv z 19. století nacházet v Želenicích, avšak je dlouhodobě nezvěstná.

Ovčí můstek přes Jílovský potok (Děčín IV) z roku 1561 byl postaven díky Günterovi z Bünaui, který chtěl rozšířit pastviny pro ovce. Most má vysoké klenutí, které pravděpodobně mělo stavbu ochránit

před povodní. Podle pověsti byl ale most takto postaven proto, aby přes něj nemohly jezdit povozy sedláků, kteří odmítli podílet se na jeho stavbě.

Oblastní muzeum Děčín (Děčín IV) sídlí od roku 1957 v bývalém loveckém dvoře (postaven kolem r. 1735) významného hraběcího rodu Thun-Hohensteinů, naproti hlavnímu vlakovému nádraží v Děčíně-Podmoklech.

Řetězová lávka pod zámek byla vybudována v letech 1829 až 1831 spolu s tunelem ve skále v rámci rozšiřování zámeckého parku, jehož je součástí. Představuje dnes nejstarší původní zavěšenou historickou mostní konstrukci na území České republiky.

Pastýřská stěna je skalní masiv tyčící se nad Labem, jde o nejvýraznější přírodní dominantu uprostřed města. Díky poloze, lesoparku a několika vyhlídkám je velmi oblíbeným vycházkovým cílem. Pastýřskou stěnu korunuje romantická budova v podobě hradní zříceniny („zámeček“ nebo „nebíčko“), která byla postavena městem Podmokly jako **vyhlídková restaurace s terasami a věží** (1905, W. Weber – A. Putz). Objekt je v majetku města a svému účelu dodnes slouží.

Kamennou rozhlednu **Děčínský Sněžník** na vrcholu Sněžníku (nejvyšší stolová hora, 723 m.n.m.) nechal vybudovat ke geografickým účelům František Thun podle plánů architekta Hanela v roce 1864. S rozvojem turistického ruchu hrabě Thun najal strážného, který na rozhlednu za poplatek pouštěl výletníky. Postupem času zde byl zřízen hostinec (hostinský Ignaz Zappe). Rozhledna nabízí jedinečný výhled na Lužické hory a Česko-Saské Švýcarsko. Díky unikátním termickým stoupavým proudům kolem stolové hory (míšení proudů vzduchu až od Severního moře) s blahodárnými účinky bývá toto místo nazýváno "Větrné lázně".

Rozhledna Velký Chlum (508 m n.m.) byla postavena Horským spolkem pro České Švýcarsko u příležitosti padesátin císaře Františka Josefa. Jednalo se o 14m vysokou bedněnou věž, kterou však opakovaně strhnul vítr. Naposledy v roce 1915, kdy se spolek definitivně rozhodl pro změnu stavby i místa. Novou rozhlednu – 16m vysokou zděnou věž, částečně z kamene a částečně z tvárnic, postavil spolek za velké účasti obyvatel tehdejší samostatné obce Chlum na druhém ze dvou chlumských vrcholů. Nová rozhledna – Velký Chlum – byla otevřena 18. května 1930. Objekt po válce částečně sloužil jako vysílač, až v průběhu let téměř zchátral. V letech 1996-97 provedlo město Děčín jeho rekonstrukci a rozhledna byla opět zpřístupněna veřejnosti.

Stoličná hora nazývaná též **Kvádrberk** (něm. Quaderberg) o nadmořské výšce 289 m se nalézá na pravém břehu řeky Labe na severním okraji města Děčín (podrobně o viz Joza 2009). Na vrcholku se nalézá na pískovcové plošině obelisk vztyčený v roce 1879 u příležitosti stříbrné svatby císaře Františka Josefa I. a císařovny Alžběty. Od obelisku je pěkný výhled na město Děčín a protější Sněžnickou vrchovinu s nejvyšším vrcholem Děčínským Sněžníkem. Od obelisku pokračuje červeně

značená turistická cesta do Hřenska vedoucí přes Růžový hřeben a Belvédér. Na samotné Stoličné hoře se nalézají ještě další dvě vyhlídky – Sněžnická vyhlídka a vyhlídka Labská stráž (<http://www.ceskosaskesvycarsko.info/cz/info/2211-stolicna-hora-%28kvadrberg%29.html>).

Naučnou stezku na Kvádrberg vybudovali v roce 2009 ve spolupráci s městem **žáci ZŠ M. Tyrše**.

Thunská hrobní kaple sv. Jana Nepomuckého v Chrástu (Děčín VI) je ve vlastnictví města Děčín. Pseudogotická stavba (1872) sloužila jako soukromý svatostánek nad rodovou kryptou Thun-Hohensteinů (pohřbívání do 1935, ostatky byly v 90. letech po dohodě s rodinou Thunů uloženy do krypty kostela Povýšení sv. Kříže). V letech 2001 až 2008 mělo kapli pod svým patronátem občanské sdružení **Iniciativa pro děčínský zámek**. Objekt otevřelo veřejnosti, zavedlo v něm pravidelnou průvodcovskou službu a vydalo propagační materiály ve snaze tuto významnou, ale stále poněkud opomíjenou památku výrazněji prezentovat a přiblížit ji obyvatelům i návštěvníkům města. Kapli od roku 2008 spravuje a prohlídky organizuje Zámek Děčín, p.o.

Tyršův most byl zprovozněn v září 1933. Nahradil předchozí řetězový most císařovny Alžběty s kamennými portály, který od 1855 do 1933 spojoval města Děčín a Podmokly. Most z ocele byl vyprojektován jako obloukový, uložený na kamenných pilířích starého mostu. Veřejnou soutěž vyhrála akciová společnost Škodovy závody v Plzni. Použito bylo 70 tisíc nýtů. V době dokončení stavby byl most největší v Československu. Most je ozdoben od jara do podzimu samozavlažovacími květináči. Na zábradlí lidé umísťovali „zámky lásky“, které ale ničí antikoroziční nátěry na zábradlí a při opravě v roce 2014 byly proto odstraněny.

Zámek Děčín (Děčín I) patří mezi nejvýznamnější historické památky severních Čech a k nejnavštěvovanějším památkovým objektům Ústeckého kraje (2011-3 cca 50 tis návštěvníků, 2013 45 896 dle NIPOS, což jej řadí na suverénně první místo mezi sledovanými památkami Ústeckého kraje, kam patří i státní zámky a hrady jako Ploskovice či Benešov nad Ploučnicí, Krásný Dvůr nebo Nový Hrad). Tyčí se na skalním ostrohu nad soutokem řek Labe a Ploučnice a tvoří nádhernou dominantu města. Rod Thunů-Hohensteinů zámek v roce 1932 prodal Československu, a od té doby sloužil až do roku 1991 jako kasárna pro československou, německou a sovětskou armádu (k pobytu armád na zámku viz Šuman 2010). Od 90. let je zámek v majetku města Děčín, které jej ve spolupráci s dalšími subjekty postupně rekonstruuje. K zámku vede Dlouhá jízda, ke které přiléhají jižní terasy a barokní Růžová zahrada s glorií a sala terrenou. Na zámku měla vzniknout rozhodnutím vedení města galerie (Zpravodaj 13/2006), děčínský magistrát pověřil výzdobou historických prostor svatební síně akademického malíře Martina Kuriše (čtvero ročních období). Pod zámkem na Mariánské louce se nachází park v anglickém stylu (více viz Šuman 2007), který si obyvatelé (zvláště mladí lidé) po kompletní revitalizaci rychle oblíbili a využívají jej k nejrůznějším volnočasovým, kulturním i sportovním aktivitám – ke schůzkám, piknikům, odpočinku, cvičení jógy, frisbee.

Ohrožené památky

Mezi památky řazené NPÚ mezi ohrožené patří na území Děčína **železniční stanice a pět sakrálních objektů** (viz tabulka 2) – barokní **Kostel sv. Vavřince a Kaple Nejsvětější Trojice v Nebočadech**; pozdně barokní **Kostel sv. Františka Xaverského v Bělé** postavený významným děčínským zámeckým stavitelem J. W. Koschem; **Kostel Nejsvětější Trojice v Dolním Žlebu** z 2. poloviny 18. století.

Tabulka 2: Seznam ohrožených nemovitých památek (město Děčín).

| Část obce | Památk | Majitel |
|-----------------------|-------------------------------------|---------------------------------------|
| Děčín I-Děčín | Železniční stanice Východní nádraží | Soukromý majitel / ČD, a.s. |
| Děčín V-Rozbělesy | Kostel sv. Václava | Římskokatolická farnost Děčín |
| Děčín X-Bělá | Kostel sv. Františka Xaverského | Římskokatolická farnost Bělá u Děčína |
| Děčín XXXIII-Nebočady | Kostel sv. Vavřince | Římskokatolická farnost Nebočady |
| Děčín XXXIII-Nebočady | Kaple Nejsvětější Trojice | Statutární město Děčín |
| Děčín XIV-Dolní Žleb | Kostel Nejsvětější Trojice | Římskokatolická farnost Dolní Žleb |

Zdroj: NPÚ, databáze MonumNet (ke dni 22. 6. 2014).

Železniční stanice Východní nádraží (Děčín I) je architektonicky velice kvalitní novorenesanční stavbou vídeňského architekta R. Freye, která byla postavena roku 1873 jako hlavní výpravní budova děčínské stanice jedné z tratí Rakouské severozápadní dráhy. Nyní je v majetku ČD, které pro ni nemají využití. Původní úvahy o možnosti umístění železniční expozice Národního muzea se nerealizovaly.

Kostel sv. Václava v Rozbělesích (Děčín V) je regionálně nejvýznamnější sakrální památkou 18. století, jejíž prvotní návrh zpracoval K. I. Dientzenhofer. Kostel je s přílehlou farou posledním dokladem původně středověké obce Rozbělesy, která byla novodobě zcela převrstvena průmyslovou zástavbou. Zednické práce při stavbě kostela vedl J. V. Kosch, který původní Dientzenhoferovy plány zásadně změnil. Kostel, určený pod záminkou absence jakékoliv stavební údržby k likvidaci, byl v devadesátých letech zachráněn opravou střechy, která znamenala alespoň částečné zabezpečení havarijního stavu kostela.

Pivovar (Děčín IV) patřil na seznam ohrožených památek. Budova pivovaru byla realizovaná v letech 1849 – 1850 podmokelským stavitelem F. J. Perthen. Provoz se do ní přemístil z původního vrchnostenského pivovaru z počátku 18. století, který byl kvůli výstavbě železniční trati z Prahy do Drážďan stržen. Pivovar byl přestavěn na **Centrum Pivovar Děčín** – centrum služeb, obchodů, dětské centrum, které bylo otevřeno v roce 2014. Investor V. Ryvola předpokládá, že se projekt stane impulsem pro místní ekonomiku. "Očekáváme, že v centru najde pracovní uplatnění více než 200 lidí z Děčína a blízkého okolí. Zlepší se také samozřejmě dostupnost možností pro nákupy." Centrum

nabízí obchody, originální restauraci s vlastním minipivovarem, kavárnu, síť služeb, rodinnou zábavu
V pivovaru se obnovilo vaření piva tradiční děčínské značky Kapitán, jehož kmotrem se stal kapitán a
pivot basketbalového týmu **BK Děčín** Jakub Houška.

Památkově nechráněná architektura

Vily v Podmoklech – Labský dvůr – Elbhof (chátrající, projektována 1865), vila R. Seidlera
(Pavlíček a kol. 2007); válečné hroby, pamětní desky (Emil Türkl, Herbert Weil)

Pomníky obětem 1. sv. války (např. kašna na Mírovém náměstí, pomník na náměstí 5. května) a
2. světové války (viz Spolek pro válečná pietní místa, <http://www.vets.cz/>).

Veřejné prostory častého konání společenských akcí

Smetanovo nábřeží (pravý břeh Labe), Mariánská louka¹³ (pod zámek, Děčín I), Labské nábřeží
(levý břeh Labe), Masarykovo náměstí (Děčín I), Husovo náměstí v Podmoklech (Děčín IV).

Kašny

V provozu celkem **sedm kašen**, všechny umístěné v centru města:

Děčín I: v Křížové ulici, u kostela sv. Václava a Blažeje, na Masarykově náměstí a v Řetězové ulici.

Děčín IV: na Labském nábřeží, v Raisově ulici¹⁴ a před bývalým hotelem Grand.

Lesoparky

Kvádrberk, Pastýřská stěna, Bažantnice.

Stromy

V Děčíně se nachází v roce 2014 celkem 31 **památných stromů** (z toho 5 zrušeno)(zdroj: Agentura
ochrany přírody a krajiny ČR, <http://drusop.nature.cz/>): Buk a tis na nádvoří zámku; Schillerův dub,
Dub červený, Buk v lesoparku na Kvádrberku; Jinan u muzea; Jinan u zámku; Jinan v Březinách; Lípa
na Chlumu; Liliovníky v Lázeňské ulici; Platan, Borovice, Tisovce na Mariánské louce; Platany na
Letné, v Boleticích, v Podmoklech; Tis ve Škrabkách.

Lípa ve Vilsnici zvítězila v anketě **Strom Děčína** roku 2007.

¹³ Mariánská louka je významnou archeologickou lokalitou, která dokládá středověké město (13. – 14. století,
ve 14. století byla postupně lokalita opouštěna) s pravidelnou sítí ulic založené pod královským hradem na
skále na soutoku Labe s Ploučnicí. V šedesátých letech 19. století zde bylo vybudováno koupaliště a autokemp,
které v roce 2002 zničila povodeň. Nyní je zde opět romantický park v anglickém stylu.

¹⁴ Jde o významnou kašnu, která byla jako pomník obětem 1. světové války odhalena v roce 1934. Pomník byl
spolu s kašnou komponován do schematizované lilie. Sousoší představovalo 6 padlých vojáků, ze středu kašny
vyrůstala postava klečící dívky. Po obvodu bylo osazeno 6 desek se jmény 181 obětí války (Tisková zpráva 18. 4.
2013).

7. Místní produkty, podnikání

Děčínsko bylo v období 19. století místem rozvíjejícího se průmyslu a podnikání. Zejména po vybudování železničního spojení mezi Prahou a Drážďany v polovině 19. století se Děčín (Podmokly) stal průmyslovým centrem s filiálkami firem, které vyráběly textil, cukrovinky (Diana), „knoflíky, jízdní kola, plechové obaly, chirurgické nástroje, vonné esence a parfémy, margarín (Křešice) nebo smaltované nádoby (Boletice). Největším závodem děčínského okresu se stala kabelovna, vybudovaná v letech 1909-1912, která měla zásobovat celou monarchii elektrotechnickým materiálem a zařízeními.“ (Valchářová 2011). Tento výčet ještě není zdaleka úplný (podrobný přehled o historii i současném podnikání na Děčínsku a Šluknovsku viz Joza, Němec 2012). Útlum následoval po vzniku samostatného Československa v roce 1918 kvůli orientaci průmyslu na vývoz do Rakouska. Dřívější rozvoj již nebyl obnoven. „Následná hospodářská krize, nacistické plánované hospodaření a politická rozhodnutí po roce 1945 byly pro oba popisované územní celky [Děčínsko, Šluknovsko] doslova katastrofou.“ (Joz, Němec 2012).

Po roce 1989 se česká ekonomika restrukturalizovala, rozvíjel se především sektor služeb, došlo k přechodu k tzv. postindustriální ekonomice. V důsledku toho došlo k masivnímu přesunu pracovních sil z průmyslu a továren směrem k terciárnímu sektoru – osobním službám a obchodu, později také kvartéru, tedy znalostní ekonomice, technice, výzkumu a inovacím.

V Děčíně a dalších městech vznikly z bývalých továrních komplexů **brownfields**, lokality nedostatečně využitě v důsledku ztráty původního využití (průmyslové, obytné apod.). V Děčíně se nabízí investorům k novému využití celkem 11 lokalit (viz *Investiční příležitosti ...* 2013).

V současné době dochází ke snahám o oživení výrobních kapacit v oblasti zemědělství i nejrůznějších produktů denní spotřeby pod heslem *podpory lokální ekonomiky* (v okrese Děčín působí např. MAS Šluknovsko, která se snaží o osvětu a propagaci v této oblasti. *Strategie regionálního rozvoje 2014-2020* řadí podporu konceptu místní ekonomiky a lokálních firem mezi nástroje posilování konkurenceschopnosti ekonomiky, s. 144). Na celonárodní úrovni existuje hned několik iniciativ, které se snaží podpořit kvalitní *regionální* či *lokální* výrobky – například prostřednictvím označení.

Ministerstvo zemědělství uděluje značku **Regionální potravina** nejvyšší kvalitě zemědělským nebo potravinářským výrobkům, které zvítězí v krajských soutěžích (www.regionálnipotravina.cz). V říjnu 2013 byla oceněna Petra Pešítková (cukrářská výroba Expres) z Děčína na Gastro Food Fest – festivalu jídla a pití.

Další takovou regionální značkou určenou pro výrobky i služby je **Regionální produkt**. Děčín měl mezi 27 produkty, které dostaly právo užívat značku **Regionální produkt Českosaské Švýcarsko**¹⁵ tři zástupce:

- Malé tabulkové čokolády s historickými obrázky z Českého Švýcarska (Pravčická brána, Děčínský Sněžník a historický most v Děčíně) od Jordan & Timaeus s.r.o.¹⁶
- Děčínská jeřabinka¹⁷ od Valdemar Grešík - Natura s r.o.,
- Nebočadská keramika občanského sdružení Ateliér Nebočady – Jurta.



Při pohledu na tyto dvě značky je zřejmé, že děčínské firmy doposud nemají velké zastoupení. Je otázkou, zda je to nedostatečným zájmem o udělení známky, obtížností certifikát získat nebo nízkým počtem produktů, které by byly typicky děčínské a mohly by usilovat o získání značek.

Město Děčín propaguje/bude propagovat i následující místní produkty: pivo Kapitán, Jordanova čokoláda, Děčínská jeřabinka, Děčínská čajová směs, Děčínské brambůrky, kváskový chléb, CAFFÉ O8 (pražírna kávy), Nebočadská keramika.

Umělecké/kreativní potřeby, výrobky, služby:

AK architektonická kancelář Stránský Vlastimil, Ing. arch., autorizovaný architekt (Děčín VI) (v České komoře architektů evidováni 4 aktivní architekti z Děčína).

ARTMATERIAL.CZ (obchod výtvarných potřeb s galerií, nabízí také výtvarné a tvořivé kurzy, Děčín I),

Barvy UMTON (výroba a prodej olejových barev, historie od 1945 – ŤÁPAL, TVAR, Děčín VI),

SoReal*shop (street art, graffiti, dále móda a sportovní vybavení – skate, snowboard, street, hiphop, Děčín I),

TRIHORSE, s.r.o. (výroba dřevěných hraček a nábytku, Děčín VI).

¹⁵ Regionálním koordinátorem značky „Regionální produkt Českosaské Švýcarsko“ je České Švýcarsko, o.p.s. (<http://www.regionalni-znacky.cz/ceskosaske-svycarsko/>). Certifikát garantuje místní původ výrobku, jeho kvalitu a šetrnost k životnímu prostředí při jeho výrobě. Značka má být jednou z možností jak posílit socioekonomický růst příhraničního regionu zejména v souvislosti s rozvojem turistiky a cestovního ruchu (např. suvenýr z cesty), místním výrobcům pomáhá při propagaci produktu a firmy. Asociace regionálních značek: Hlavním cílem regionálního značení je zviditelnit jednotlivé regiony (jak tradiční, známé např. svou zachovalou přírodou, zdravým prostředím, lidovými tradicemi, nebo i "nové" či zapomenuté) a upozornit na zajímavé produkty, které zde vznikají. Více viz <http://www.regionalni-znacky.cz/>

¹⁶ Továrna vznikla již v roce 1854 jako pobočka drážďanské firmy. Stala se tak první čokoládovnou na Děčínsku (v Bodenbachu). Po roce 1938 se stala součástí firmy Hartwig & Vogel pod názvem Diana (uzavřena po 103 letech provozu v roce 1996 novým majitelem Nestlé). Současná firma navazuje na tradici ruční výroby čokolád a čokoládových bonbónů s náplněmi podle starých receptur.

¹⁷ Děčínská jeřabinka je typickým příkladem místního produktu, protože se zde vyráběla již před 2. světovou válkou, navíc se vyrábí jen z ručně sbíraných jeřabin z okolí Děčínského Sněžníku a Maxiček. Pálenka získaná macerací a destilací. Naši předkové ji používali jako lék proti nachlazení a zažívacím potížím. Nezaměnitelná pikantní chuť jeřabinky bez přidaného cukru.

8. Informační zdroje, média, komunikace

Místní tištěná média:

Děčínský deník přináší každodenní zprávy z Děčína a okolí, dostupný je v tištěné i internetové verzi (<http://decinsky.denik.cz/>)

Enter – cooltura & lifestyl (měsíčník) je barevný „Měsíční průvodce kulturou do kapsy“ ve velikosti notýsku, který vychází od února 2009. Je dostupný zdarma na 97 místech v Děčíně (z toho 42 v Děčíně I, 37 v Děčíně IV, 2 v Děčíně II, 10 v Děčíně III; <http://www.enterdc.cz/>).

Naše farnosti (týdeník) vydává Děkanství Děčín. Informuje také o kulturních akcích.

Nové ústecké přehledy přinášely do června 2014 informace o kulturním dění v Ústeckém kraji (cena 25 Kč, vydavatel Ústecká kulturní platforma 98, od 3/1998).

Týdeník Princip s podtitulem „Vše o dění v Děčíně“ přináší obsáhlé zpravodajství z kultury a sportu. Vychází každý čtvrtek, o prázdninách každý druhý čtvrtek (cena 16 Kč, od 1994).

Zpravodaj města Děčín (od 2006 čtrnáctideník) vydává magistrát Děčín v nákladu 26 tis. ks. Místní lidé jej dostávají zdarma do schránek, další výtisky jsou dostupné v budovách magistrátu. Zpravodaj se od roku 2011 nesoustřeďuje příliš na aktuality a přestal informovat o sportovních událostech s tím, že hlavním cílem je seznamovat občany se záměry města (viz Zpravodaj č. 2/2011). V číslech z roku 2014 se ovšem omezeně sportovní zprávy objevují – např. úspěchy sportovců, větší sportovní akce konané ve městě (archiv Zpravodaje města Děčín na: http://www.mmdecin.cz/dokumenty/cat_view/67-zpravodaj-mesta-decin).

Webové kulturní kalendáře, informace o městě

idecin.cz – oficiální turistický portál města Děčín a děčínského regionu (<http://idecin.cz/>): turistické cíle v Děčíně a na Děčínsku, možnosti ubytování, doprava (autobusem, po Labi, na kole, vlakem, taxíkem, na lyžích či běžkách, na koni, kde zaparkovat, schéma dopravní sítě), prezentace Děčína „Děčín v obrazech“ (videoprůvodce, fotogalerie, videoreportáže, publikace), kalendář akcí, mapy – turistických míst, výletních okruhů Děčína, Mapový server; Párty Děčín (<http://www.partydecin.cz/>).

Mapový portál statutárního města Děčín (<http://mapy.mmdecin.cz/>) zobrazuje památky, historické objekty, cyklotrasy, restaurace, kulturní objekty, vzdělávací zařízení, městské budovy nebo investiční příležitosti či umístění webových kamer.¹⁸

Mobilní průvodce – mobilní aplikace města Děčín je užitečným pomocníkem pro turistu, kterého s přehlednou mapou města s GPS navigací provede po nejvýznamnějších turistických cílech (otevírací doba, kontaktní údaje).

Webový portál Děčín.cz – informace z místa, kde žijete (<http://www.decin.cz/>) – rubriky Sport, Kultura, Turisti.

Webový portál Statutární město Děčín (<http://www.mmdecin.cz/>) v rubrice „Dění ve městě“ přináší aktuální zprávy ze města.

Webový portál Vstupenka Děčín (<http://www.vstupenkadecin.cz/>) – prodejní portál, otevřený regionální rezervační a vstupenkový systém zapojující široké spektrum městských i soukromých organizací, zpřístupňuje nabídku zapojených subjektů, nabízí kalendář akcí. Do dubna 2014 se přes systém prodalo více než 550 tisíc vstupenek za téměř 66 mil Kč, funguje 24 prodejních míst z toho 7 v budovách města (zdroj: M. Pošta).

Webový portál Vylep info Děčín (<http://www.vylep.info/>) – Internetový portál pro podporu podnikání a informovanosti spotřebitelů v regionu Děčín.

Výleповé plochy

Na 52 místech v Děčíně pronajímá výleповé plochy firma RENGL, s.r.o., Zajistíme pro vás která zajišťuje plakátovací kampaně s veškerým souvisejícím servisem po celé ČR (<http://www.rengl.cz/cenik-decin>)¹⁹

Facebook, oblíbené facebookové profily

Uvedeny profily podle počtu přátel či označení „to se mi líbí“ (červenec 2014):

Informační (médiá, zpravodajství nakladatelství): Děčín a okolí (12007), Děčínsko (4269), Děčínský deník (2592), Děčínské Kulturní Pozvánky (1236), Naše Děčínsko (1858), E-Děčínsko (1798), Kulturní Děčín/sko (1401), Párty Děčín (1121)

¹⁸ Zanesená data nejsou ovšem rozhodně k datu zpracování této zprávy kompletní, např. v Boleticích nad Labem není uvedený jediný objekt, ačkoli se v této části města nachází vzdělávací zařízení, nádraží Východ nebo roubené domy na Starém městě nejsou označeny jako památky.

¹⁹ V roce 2004 firma Rengl umístila na vybrané výleповé plochy boční panely pro bezplatný výleпов nízkorozpočtových a neziskových kulturních akcí (Město Děčín Zpravodaj, září 2004).

Instituce, organizace: ZOO Děčín (4869), Magistrát města Děčín (3730), Městský útulek pro opuštěná zvířata (3201), Hudební klub Le Garage Děčín (2157), KLUB (1883), Cukrárna Kamélie (1794), Zámek Děčín (1527), Pivovar Děčín (1245), Kavárna/bistro Houpací koník (1172), Hudební klub Aréna Děčín (1014), Biograffs club (983), Městská knihovna Děčín (946)

Skupiny, spolky: Bazar Děčín (3512), BK Děčín (Profesionální sportovní tým, 2339), Graffiti Děčín (komunita, 2084).

Postoje obyvatel

1. Kulturní participace obyvatel

Děčín nabízí obyvatelům pestrou škálu kulturních a společenských akcí. Jejich masovou oblíbenost dokumentuje skutečnost, že alespoň na jednu takovou akci za poslední dva roky zavítal téměř každý dospělý obyvatel města. Respondenti mohli vybrat až pět akcí. Mezi vůbec nejnavštěvovanější akce, které navštívila většina dotázaných, patří **slavnostní ohňostroj, tradiční vánoční trhy a Městské slavnosti**. Ohňostroj za poslední dva roky navštívily dokonce téměř dvě třetiny respondentů. Každý čtvrtý uvedl, že navštívil letní kino. Dalšími akcemi, které navštívila více než desetina dotázaných je: floristická soutěž **Děčínská kotva** (42. ročník v 2013), **Noc kostelů**, které se v Děčíně účastní celá řada kostelů s pestrým programem, tradiční přehlídka amatérského divadla **Děčínská brána**.

Pokud jde o **konkrétní akce pořádané spolky a sdruženími**, tak nějaké takové události (jíž sám dotázaný není členem), se podle svých výpovědí v posledním roce zúčastnila téměř čtvrtina. Nejčastěji lidé zavítali na hudební vystoupení následujících spolků: Pěvecké sbory Gymnázia Děčín (4 % dotázaných), Děčínský pěvecký sbor (3 %) a Děčínský symfonický orchestr (2 %). Pokud jde obecně o účast na těchto akcích, pak z hlediska návštěvníků výraznější diference i s ohledem na jejich heterogenitu nenacházíme, obecně platí, že častěji se jich účastní lidé s vyšším vzděláním (mezi nejvýše vyučenými 20 %, u vysokoškoláků 37 %) a nepatrně častěji také ženy (25 %, muži 20 %).

Podle výsledků výzkumu bylo v roce 2013 **členem uměleckého či kulturně orientovaného spolku nebo sdružení kolem 6 % obyvatel města**, z toho víc než třetina osob (21) uvedla dva spolky, jichž je členem. V dotázaném souboru byli nejvíce zastoupení členové Svazu českých divadelních ochotníků – soubor Karel Čapek Děčín, 1. hudebního spolku v Děčíně, Děčínského pěveckého sboru, Děčínského Spolku Tvůrčích Optimistů „Z ledu ven“, které jsou zastoupeny od půl do jednoho procenta. Zhruba dvojnásobný počet dotázaných (14 %) je členem spolků a sdružení jinak než kulturně zaměřených – nejčastěji Basketbalový klub Děčín, KARATEDÓ Steklý, 1. florbalový klub Děčín.

Ke spolupořadatelství nějaké kulturní akce se přihlásila přibližně šestina dotázaných, krom toho 11 % dokonce vlastním účinkováním a 12 % přispělo na pořádání akce finanční podporou. Více než třetina dotázaných zná v blízkém okolí v rodině či mezi přáteli někoho, kdo se na kulturních či společenských akcích podílel účinkováním či spolupořádáním. Mezi aktivní patří především sami členové kulturních a jiných spolků. V podpoře, vystupování a organizování jsou muži i ženy zastoupeni stejnou měrou. Mezi těmi, kdo jsou spolupořadatelé kulturně společenských akcí, nacházíme především obyvatele s vysokoškolským vzděláním (28 % oproti 14 % u nejvýše vyučených) a mladšího věku (do 35 let 23 %, zatímco v kategorii 36-59 je to 15 % a u starších 60 let 10 %). Finančně přispívají častěji lidé s vyšším vzděláním, ti, kdo deklarují dobrou životní úroveň domácnosti, vyšší zastoupení mají lidé středního věku (40-59 let). Vlastní účinkování na akcích nejvíce ovlivňuje věk, nejaktivnější je nejmladší věková kategorie (do 35 let 18 %; v kategorii 36-59 je to 9 % a u starších 60 let jen 4 %). Rozdíly podle vzdělání nejsou tolik výrazné (u nejvýše vyučených 8 %, u SŠ 15 % a u vysokoškoláků 13 %).

Téměř polovina dotázaných odpověděla kladně na otázku, zda se za poslední rok věnovala alespoň jedné z tvůrčích činností, u žen tento podíl dosáhl téměř dvě třetiny. Ženy se podstatně častěji aktivně věnují tvorbě – bez ohledu na to, zda v soukromí nebo i veřejně. Aktivita se liší také podle věku dotázaných – jsou typičtější u mladších respondentů do 30 let věku (60 %). Významný podíl žen, zejména ze střední a starší generace, se věnuje **ručním pracím** provozovaným většinou v domácím prostředí (vyšívání, pletení, háčkování) (37 % žen). Další tvůrčí aktivitou, kterou často uváděly ženy (spíše mladší), byl **tanec** pro radost a vlastní zábavu (19 %). Muži uváděli jako nejčastější tvůrčí činnost **hru na hudební nástroj** pro radost a vlastní zábavu (14 %), častěji než ženy se také věnují lidovým a uměleckým řemeslům (8 % u mužů), pouličnímu umění (2,6 %) či skládání a mixování hudby (2,6 %).

2. Hodnocení kulturních zařízení

V dotazníkovém šetření bylo u **významných kulturních zařízení zjišťováno hodnocení. Celkově lze říci, že všechna zařízení byla hodnocena pozitivně** – respondenti si myslí, že poskytují takové služby, jaké od nich očekávají. To se týká nejvíce **Kina Sněžník a Městského divadla**, dále **Zoologické zahrady a Městské knihovny**, které jsou příspěvkovými organizacemi města. Přibližně dvě třetiny obyvatel vyjádřily jednoznačný souhlas s jejich fungováním. U **Zámku Děčín** byl o něco nižší podíl odpovědí, že rozhodně poskytuje, co by mělo toto zařízení (55 %), což může ukazovat na vysoká očekávání, která se pojí se zámkem. Spokojenost obyvatel se zámkem je vysoká, stejně jako očekávání s ním spojená.

O něco nižší spokojenost s fungováním projevili obyvatelé u Společenského domu Střelnice, který byl zároveň často jmenován jako zařízení, které by se mělo vylepšit nebo dobudovat. Pronájem a

provozování SD Střelnice (objekt v majetku města) bylo v roce 2013 předmětem výběrového řízení, v roce 2014 provozuje objekt nový pronájemce a zároveň probíhají stavební úpravy.

U Oblastního muzea, příspěvkové organizace Ústeckého kraje, více než polovina dotázaných muzeem uvedla, že jej nikdy nenavštívila (55 %) a téměř pětina navštívila muzeum jednou za posledních pět let, desetina dvakrát. Přibližně každý dvacátý dotázaný odpověděl, že navštívil muzeum více než pětkrát, tedy v průměru alespoň jednou ročně. Muzea čelí v ČR tomu, že jsou vnímána jako statické instituce, což u mnohých muzeí již neplatí. Akcí, která tento stereotyp má nabourat je například Muzejní noc.

Nižší znalost instituce a fungování zařízení respondenti uváděli u nového Městského informačního centra sídlícího v budově Městské knihovny (pětina dotázaných zařízení neznala, třetina nedokázala posoudit fungování). Desetina respondentů uvedla, že nezná Dům dětí a mládeže, jeho fungování si neodvážila hodnotit třetina dotázaných.

3. Rozvojové projekty

V reprezentativním šetření (2013) mezi obyvateli Děčína byl zjišťován názor na to, jaká kulturní, společenská či sportovní zařízení by se měla v Děčíně rekonstruovat, lépe vybavit nebo nově vybudovat. Nejčastěji respondenti uváděli následující zařízení:

- Zimní stadion²⁰,
- Společenský dům Střelnice (zmodernizovat, hygienické zařízení),
- víceúčelová sportovní hala,
- areál Bažantnice (místo konání písňové soutěže Děčínská kotva)²¹
- kino (dopolední využití kina pro důchodce²², aby bylo multifunkční, více kin).

Další, již méně četné, byly odpovědi: klubovna pro seniory, galerie pro místní umělce, více využívat budovu „Kokosu“, nové knihy do knihovny, diskotéky pro lidi středního věku, úprava parků nebo topení v kostele.

²⁰ Na zimním stadionu působí HC Děčín a probíhá v něm také veřejné bruslení.

²¹ Lesopark Bažantnice vznikl v roce 1931 přeměnou původní thunovské bažantí obory z roku 1707. Obora byla po roce 1931 přeměněna v park, ve kterém město později vybuodovalo letní kino (Bažantnice 1958). V části lesoparku se ještě dnes nacházejí zbytky po letním kině, které zde bylo v provozu před listopadem 1989. Znamé bylo například, díky konání písňové soutěže Děčínská kotva a letnímu kinu. Snad se bude keška líbit i když místo je zdevastované tak vzpomínka je nádherná, nikdy nezapomenu na film Čelisti.“ (http://www.geocaching.com/geocache/GC4M4B8_letni-kino-bazantnice).

²² Pozn. Martin Pošta, vedoucí kina – dopolední promítání pro seniory pravidelně probíhá.

Z 11 nabízených rozvojových plánů si mezi respondenty největší podporu získalo oživení centra Podmokel, které upřednostnila jako jeden ze dvou třetina dotázaných, pouze 3 % se vyjádřily proti tomuto záměru, další převážně pozitivně přijímané projekty jsou uvedeny níže:

- Oživení centra Podmokel (33 % ano, 3 % ne)
- Obnova prostoru letního kina Bažantnice a jeho nové využití (27 % ano, 5 % ne)
- Cyklostezky uvnitř města (25 % ano, 6 % ne)
- Obnova starých turistických tras (25 % ano, 1 % ne)
- Zvelebení okolí Hlavního nádraží (22 % ano, 2 % ne)
- Vznik Technického muzea – východní nádraží (11 % ano, 7 % ne)

4. Rozvoj cestovního ruchu

Obyvatelé Děčína mají výrazně pozitivní postoj k dalšímu rozvoji cestovního ruchu. V dotazníkovém šetření se více než třetina vyslovila rozhodně pozitivně a spíše pozitivní postoj k rozšíření cestovního ruchu projevilo víc než 40 %. Pouze 15 % mělo opačný názor (6 % neví). Přínosy cestovního ruchu lidé očekávají s nárůstem pracovních příležitostí, s větším objemem peněz na rozvoj města, větší péčí o památky nebo s více kulturními akcemi. Pouhá 4 % uvedla, že by rozvoj CR nepřinesl nic pozitivního.

Vzorem pro rozvoj cestovního ruchu v regionu je Německo, kde jsou na základě zkušeností služby v této oblasti na vysoké úrovni (ubytovací kapacita, vstřícnost personálu, využití možností např. řeky Labe). Organizace ve městě se účastní certifikace kvality služeb v cestovním ruchu vytvořené na základě německého systému Service Qualität Deutschland. V prvním kole certifikace obdržely certifikát dvě organizace ve městě – Zámek Děčín a cestovní kancelář Enthusia. Viz http://zamekdecin.cz/web_cz/?p=clanky/zamek-decin-je-jednim-z-prvnich-drzitelu-certifikatu-kvality&obr=9

Mezi příklady fungujícího rozvíjení kultury a cestovního ruchu v regionu Děčínska aktéři přítomní na skupinové diskusi (2013) uvedli: výměnné pobyty hudebníků z celé Evropy (Eurockzík), Noc kostelů (spolupráce s dobrovolníky), projekt Vstupenka Děčín (od 2007) s cílem vytvořit centrální nabídku kulturních a sportovních akcí ve městě a okolí.

Potenciál rozvoje kultury a kulturního dědictví aktéři místní kultury a cestovního ruchu identifikují zejména v následujících oblastech:

- rozvoj zámku jako přirozené dominanty města – kulturní a společenské akce (výstavy, koncerty, festivaly),
- stabilizace a revitalizace centra Podmokly,

- rozvoj aktivit, které využívají řeku (půjčovna lodí, kulturní akce na vodě, atd.),
- více kulturních aktivit na zvláštních, nezvyklých – originálních místech v regionu a tímto na ně poukázat a tyto oživit,
- tradiční festivaly, dřevosochání, festival vážné hudby na vysoké úrovni (hudba a výtvarné umění – potenciál přilákat zahraniční návštěvníky),
- kulturní výchova,
- propagace v Německu.

Nabídka by měla využít celý potenciál regionu (přírodní bohatství, turistika, cykloturistika, architektura, kulturní akce, služby, ubytování, doprava, atd.) a zaměřovat se zejména na rozvíjení šetrných a udržitelných forem turismu.

Kulturní pas EUROREGIONU ELBE/LABE je určen pro návštěvníky z celé ČR mířící do německé části Euroregionu Elbe/Labe či Euroregionu Krušnohoří. Zahrnuje desítky kulturních zařízení na saské straně obou euroregionů a umožňuje vlastníkům po předložení až poloviční slevu ze vstupného, jeho cena na celý rok je přitom pouze 30 Kč (2014) (http://www.euroregion-elbe-labe.eu/files/009_14-eel-kul-pas-2014.pdf).

5. Informovanost obyvatel

Dotazník umožňoval identifikovat až tři hlavní zdroje, ze kterých obyvatelé získávají informace o kulturní nabídce. Více než polovina dotázaných uvedla, že získává informace **osobně – od přátel, známých, spolupracovníků** (57 %), dále 42 % respondentů uvedlo, že **osobně – od rodiny a příbuzných** (častěji se týkalo starších respondentů).

Více než polovina dotázaných získává tyto informace z **tisku**, což ukazuje na přetrvávání důležité role tiskovin. Týká se to přitom všech věkových skupin (u žen především střední generace). Další téměř třetina uvedla jako zdroj informací plakátovací plochu, billboardy, které jsou ovšem důležitější pro starší generaci.

Třetina dotázaných uvedla jako důležitých zdroj informací **internet** (např. idecin.cz, Vstupenkadecin.cz, web města, weby jednotlivých organizací) a přibližně čtvrtina sociální sítě. Využívání informačních technologií výrazně souvisí s věkem. Dle očekávání se podíl podstatně zvyšuje v nejmladší generaci (18-19 let), kdy tvoří přibližně 55 %. Nejmenší počet respondentů uvedl, že využívá rozhlas či televizní vysílání, zjišťuje informace osobně v Městském informačním centru

(informační centra mohou být důležitější pro návštěvníky, než pro místní obyvatele²³), v knihovně nebo v kulturních zařízeních či přímo při návštěvě akcí.

Tabulka 3: Zdroje informací o kulturní nabídce v Děčíně.

| | Odpovědí | | |
|---|-------------|------------|----------------|
| | Počet | % | % dotazovaných |
| Osobně – od známých, přátel, sousedů, spolupracovníků | 507 | 21 | 57 |
| Tisk – Enter, Princip, Děčínský deník | 461 | 19 | 52 |
| Osobně – od rodiny, příbuzných | 373 | 15 | 42 |
| Internet, webové stránky, např. idecin.cz, Vstupenkadecin.cz, web města | 305 | 12 | 34 |
| Plakátovací plochy, billboardy | 278 | 11 | 31 |
| Internet, sociální sítě např. Facebook | 242 | 10 | 27 |
| Rozhlasové nebo televizní vysílání | 117 | 5 | 13 |
| Osobně – v Městském informačním centru, knihovně, kulturních zařízeních | 70 | 3 | 8 |
| Při návštěvě kulturních a společenských akcí | 63 | 3 | 7 |
| Někde jinde | 32 | 1 | 4 |
| Celkem | 2448 | 100 | 276 |

Zdroj: *Kultura v Děčíně 2013*.

²³ Kromě centra v budově Městské knihovny na nábřeží v Děčíně I se v roce 2014 připravovalo funkční centrum v budově Hlavního nádraží Děčín v Děčíně IV. Na celoroční provoz centra získala od města dotaci Společnost přátel Děčína – Amici Decini.

Podmínky pro rozvoj kultury, sportu, památkové péče, cestovního ruchu

1. Institucionální podmínky

Organizační uspořádání městského úřadu / magistrátu města

Oblasti kultury, památkové péče a cestovního ruchu byly do roku 2004 spojeny v jednom oddělení v rámci odboru rozvoje. Od roku 2005 byly kultura a památková péče přesunuty do odboru školství, mládeže a tělovýchovy, v rámci kterého vzniklo oddělení kultury a památkové péče, které existovalo do roku 2009. Poté v odboru školství a kultury působí dvě referentky na úseku kultury a úseku tělovýchovy a zájmové činnosti.

Problematika cestovního ruchu byla až do roku 2010 součástí agendy odboru rozvoje. Od roku 2011 byla přesunuta do odboru provozního a organizačního, nejprve do gesce kanceláře primátora. V dubnu 2012 pak došlo ke vzniku oddělení cestovního ruchu o dvou pracovnicích (viz tabulka 4).

Odbor školství a kultury (OŠK) spolupracuje při realizaci významných kulturních a společenských akcí, zajišťuje vedení městské kroniky, napomáhá propagaci kultury ve městě a provozuje centrální rezervační kancelář Vstupenka Děčín. Dále poskytuje finanční dotace neziskovým organizacím činným v oblasti kultury. Mezi **městské akce** patří Děčínská brána, Zahajovací ples statutárního města Děčín, Pálení čarodějnic, Městské slavnosti, pietní akty, Mezinárodní hudební festival, Mikulášské besídky, Vánoční Děčín.

Proč je zapotřebí kulturní komise?
Ještě před tím, než město na základě slibu začne dávat „více peněz do kultury“, je nutné přesně analyzovat současný stav a vytvořit koncepci. Často slyším, že Děčín je „mrtvé město“. Situaci ale nezměníme tím, že začneme nepromyšleně podporovat nárůst kulturních akcí.

Odpověď předsedy kulturní komise a ředitele děčínského divadla P. Michálka (Zpravodaj 22/2006: 2):

Pod OŠK organizačně spadají iniciační a poradní orgány Rady města – **Komise pro výchovu a vzdělání**, **Kulturní komise** (založena po volbách v roce 2006 s cílem intenzivněji podporovat kulturní život v Děčíně; Zpravodaj 22/2006), **Sportovní komise**.

OŠK metodicky vede příspěvkové organizace: **Městské divadlo Děčín, Zámek Děčín, Městská knihovna Děčín** (úsek kultury); **Děčínská sportovní, Dům dětí a mládeže** (úsek tělovýchovy a zájmové činnosti).

Oddělení cestovního ruchu (OCR, vedoucí a 1 referentka) vzniklo v dubnu 2012 v rámci Odboru provozního a organizačního. Oddělení se zasadilo o vznik nového informačního centra města v prostorách hlavní budovy Městské knihovny, se kterým úzce spolupracuje, turistického portálu www.idecin.cz, vytvořilo dopravně-turistický navigační systém / systém výletních okruhů města, vydává propagační letáky o Děčíně. Pracovnice podávají projektové žádosti na rozvoj cestovního ruchu ze SFMP Euroregionu Elbe/Labe a rozvíjí **kooperaci s ubytovateli a dalšími podnikateli v CR** (pravidelné setkání dvakrát ročně). Oddělení prezentuje město na veletrzích CR a podílí se na přípravě nových turistických produktů (ZZbus, Kozí dráha, vybuodovalo jištěnou lezeckou cestu *via ferrata*²⁴).

Pod OCR organizačně spadá **Komise cestovního ruchu a zaměstnanosti**. Město Děčín je členem destinačních agentur České Švýcarsko a České středohoří.

Odbor životního prostředí metodicky vede příspěvkovou organizaci **Zoologická zahrada Děčín – Pastýrská stěna**.

Památková péče města mezi lety 2004 až 2012 (podle Výročních zpráv města)

Boží muka v Bynově – restaurování

Kaple Březiny – sanace vlhkého zdiva

Kaple Panny Marie Sněžné (restaurování výmalby, restaurování západní stěny, oprava schodiště, oprava pultové střechy)

Kaple sv. Jana Nepomuckého (výměna rozbitých výplní vitrážových oken a zadána výroba ochranných sítí na tato okna, zajištění průvodcovské služby, vyzvednutí a zpopelnění ostatků zemřelých členů rodu Thun – Hohenstein, oprava střechy, odvoz odpadu, revize elektroinstalace a hromosvodů)

Kaplička v Nebočadech – přípravné práce na opravy

Kašna Masarykovo náměstí – restaurace

²⁴ Výška stěny: 95 m, Lezecké směry: 150 - 170 metrů. Trasy a obtížnost: Hladový poutník B/2+, Vzpomínka B/2+, Spolčení hlupců C, Via ferrata "Cesta do Nebíčka" C/3+, Tichá tolerance C (http://ferraty.unas.cz/images/pastyrska_stena_letak.jpg).

Kašna před vstupem na spojovací most mezi první nádvořím a hlavní budovou zámku -
restaurování torza plastiky

Kostel povýšení sv. Kříže (restaurování nástrojných malby, údržba – střecha, žlaby, rekonstrukce elektroinstalace, mykologický průzkum a sanace dřevomorky a dřevokazného hmyzu, opakovaně intonace varhan, řešení nákazy červotočem, nákup nájezdové rampy, revize hromosvodů),

Kvádrberk (demontáž a transport renesančního portálu, restaurování morového sloupu, portálu, zpracován projekt na opravu vyhlídkového pavilonu Labská vyhlídka – Elbwarte),

Most na Starém Městě poškozený povodní 2002 – oprava mostu se sousoším českých patronů, sv. Víta, sv. Jana Nepomuckého a sv. Václava

Ovčí můstek - byla provedena oprava dlažby mostovky

Pamětní desky Johanna Radona a Rudolfa Vejrycha – dotace (Oblastní muzeum Děčín); na památku utrpení a ponižování vojáků základní služby zařazených do praporů PTP – výroba

Pavilon Bohemie - oprava

Pomník I. světové války v Krásném Studenci – oprava

Rozhledna Chlum - ostraha

Růžová zahrada - zhotovena druhá kopie sochy gladiátora umístěných na objektu Glorietu, jejich osazení

Sochy – restaurování (6 barokních soch z Křížové ul., sv. František, sochy před muzeem), umístění (sv. Marek > Chlum, sv. Matouš > Březiny, sv. Florian > Libverda), konzervace (sv. Florian)

Sochy z kašen od Václava Práchnera v interiéru IC Zámek Děčín - adjustace originálů

Zámek Děčín - vestavba únikového schodiště pod dělovou zahrádkou, oprava severozápadního křídla děčínského zámku, restaurátorský zásah a zhotoveny kopie chybějících prvků sochařské výzdoby nad hlavním vstupem do severozápadního křídla zámku.

Udělované ceny ve městě:

Výroční cena Ď – statutární město Děčín je generálním partnerem ceny Ď v Ústeckém kraji. Cenu pro mecenáše v nejrůznějších oblastech vyhláší pořadatel projektu Richard Langer ve spolupráci s generálním spoluorganizátorem (v roce 2014 – Národní divadlo v Praze) (zdroj: <http://www.cena-d.cz/>; <http://www.cena-d.cz/mestoDecin2014hotovo.html>).

Cena statutárního města Děčín je udělována od roku 2009. Návrhy projednává Komise pro posuzování návrhů na udělení Ceny statutárního města Děčín.

Dobrovolník roku (od 2011) je oceněním pro ty, kteří dávají část sebe. Cenu uděluje sdružení Slunečnice v kategoriích – kultura, oblast sociálně-zdravotní, sport, práce s dětmi a mládeží, jiné.

Nejúspěšnější sportovec okresu Děčín (anketa) – kategorie Jednotlivci dospělí, Kolektivy dospělí, Jednotlivci mládež, Kolektivy mládeže, Trenér mládeže, Masters (veteráni), Handicapovaní, Sportovní hvězda Deníku.

Ceny udělené městu Děčín:

Národní cena kvality ČR – „Start plus – excelentní organizace“ v roce 2011.

Zlatý erb (soutěž o nejlepší webové stránky a elektronické služby měst a obcí): v roce 2006 na Nejlepší webovou stránku města, <http://www.mudecin.cz/>), v roce 2012 bylo uděleno Děčínu 1. místo za nejlepší elektronickou službu – Mobilní aplikaci města Děčín - Magistrát do kapsy.

Partnerská města:

Pirna – Německo, od 1975;

Jonava – Litevská republika, od 2005;

Přerov – Česká republika, od 2006;

Ružomberok – Slovenská republika, od 2008.

Spřátelená města:

Belchatow – Polsko;

Nördlingen – Německo;

rozvoj vztahů s **Úštěkem** – Česká republika, okres Litoměřice.

Tabulka 4: Zařazení oblastí na Městském úřadě/Magistrátu města Děčín.

| | tělovýchova | kultura | památková péče | cestovní ruch |
|------|--|---|--|--|
| 2004 | Odbor školství, mládeže a tělovýchovy (7) > Oddělení školství (6) | Odbor rozvoje (8) > Oddělení rozvoje (6); Oddělení kultury, památkové péče a cestovního ruchu (1) | | |
| 2005 | Odbor školství, mládeže a tělovýchovy (10) > Oddělení školství (5); Oddělení kultury a památkové péče (4) | | | Odbor rozvoje (14) > Oddělení rozvoje a cestovního ruchu (8), Oddělení investic (5) |
| 2006 | Odbor školství a kultury (10) > Oddělení školství (5), Oddělení kultury a památkové péče (4) | | | Odbor rozvoje (16) > Oddělení strategického rozvoje a projektů (5), Odd. územního plánování (4), Oddělení investic (5) |
| 2007 | | | | Odbor rozvoje (17) > Oddělení strategického rozvoje a projektů (5), Odd. Úřad územního plánování (4), Oddělení investic (6) |
| 2008 | | | | |
| 2009 | | | | |
| 2010 | Odbor školství a kultury (8) | Odbor stavební úřad (16) > Oddělení územního rozhodování a památkové péče (5 techniků), Oddělení stavebního řádu (6 techniků), Oddělení Úřad územního plánování (3) | Odbor rozvoje (20) > Oddělení strategického rozvoje a projektů (6), Oddělení Úřad územního plánování (4), Oddělení investic (8) | |
| 2011 | Odbor školství a kultury (neuveдено; 7*) | | | Odbor provozní a organizační (neuveдено) > Oddělení kancelář primátora , Oddělení organizační, Oddělení informačních technologií, Oddělení provozní |
| 2012 | | | | |
| 2013 | | | | |
| 2014 | | | | Odbor stavební úřad (neuveдено) > Oddělení stavebního řádu a Vylvlastňovací úřad, Oddělení územního rozhodování a památkové péče , Oddělení Úřad územního plánování |

Zdroj: Výroční zprávy města Děčín za roky 2004-2012, Organizační řády na rok 2013 a 2014, *informace od L. Holavové (zpracování K. Vojtíšková).

2. Financování kultury a sportu – veřejné finance

Celkové výdaje:

Celkové výdaje z rozpočtu města (součet běžných a kapitálových výdajů) mezi lety 2000-2012 alokované na oblast kultury, církví a sdělovacích prostředků (kap. 33) činily 1176 mil Kč (z toho 57,5 % tvořily běžné výdaje), u kapitoly Tělovýchova a zájmová činnost (kap. 34) to bylo 1069 mil Kč (z toho 48 % tvořily běžné výdaje).²⁵

Výdaje na kulturu (kap. 33) od roku 2004 do roku 2011 nepřetržitě výrazně rostly. V roce 2011 dosáhly absolutního maxima – 236 mil Kč, následující rok představoval druhou nejvyšší částku za rok – 159 mil Kč. Město Děčín se tím zařadil mezi města nad 50 tis obyvatel v ČR, kde tyto výdaje rostly nejvíce (vedle Karviné, Zlína nebo Ústí nad Labem) a podíl výdajů na kulturu na celkových výdajích byl **nadprůměrný** (Kameníčková 2011). Výrazný nárůst šel na vrub především růstu kapitálových (investičních) výdajů, zatímco u běžných/provozních výdajů na kulturu bylo dosaženo nejvyšší částky - 77 mil Kč – již v roce 2007.

Celkové výdaje na sport, resp. tělovýchovu a zájmovou činnost (kap. 34) mezi lety 2000-2012 nesledovaly tak jednoznačnou trajektorii jako u kultury. Nejvyšší výdaje byly zaznamenány v letech 2001 a 2011, kdy přesáhly 110 mil Kč, nejnižší pak v letech 2004 a 2012, kdy činily přibližně 41 mil Kč.

Příjmy do rozpočtu města z kapitol kultura a sport za roky 2006-2012 činily přibližně 510 tis Kč (kap. 33), resp. 840 tis Kč (kap. 34) ročně, což jsou vzhledem k výši rozpočtu i výdajů na tyto kapitoly spíše zanedbatelné částky, jejichž analýze se dále nebudeme věnovat.

²⁵ Rozpočtová kapitola **33 Kultura, církvě a sdělovací prostředky** se dále člení na:

331 Kultura (3311 - Divadelní činnost; 3313 Film, 3314 Knihovnictví, 3319 Ostatní záležitosti kultury)

332 Ochrana památek a péče o kulturní dědictví a národní a historické povědomí (3321 – Činnost památkových úřadů-zámek; 3322 – Obnova kulturních památek)

334 Sdělovací prostředky

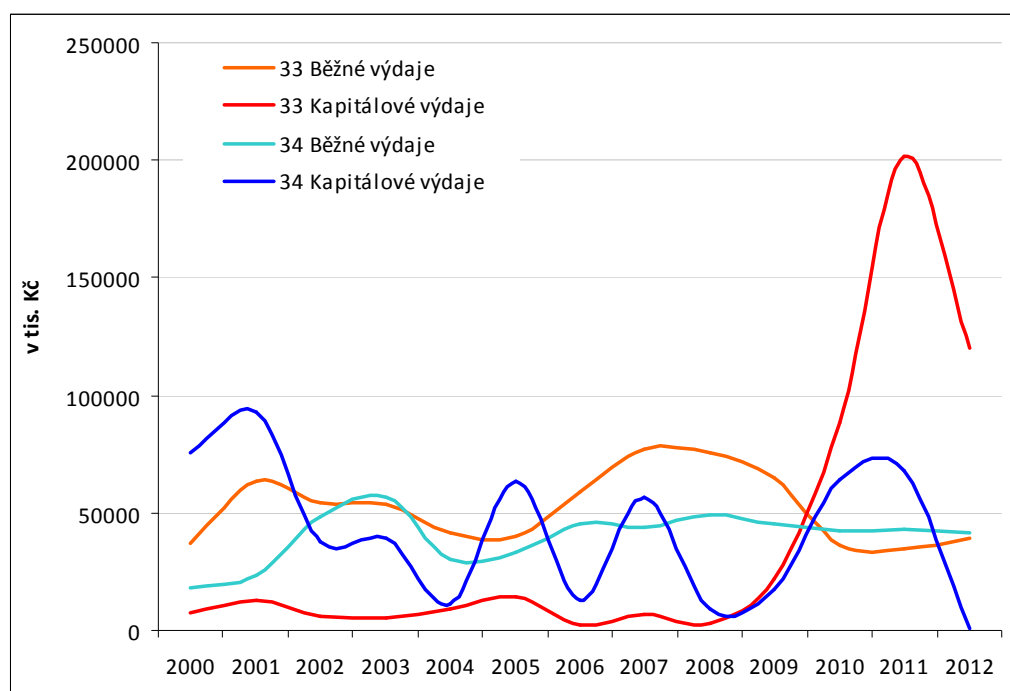
339 Ostatní činnosti v záležitostech kultury, církví a sdělovacích prostředků

Rozpočtová kapitola **34 Tělovýchova a zájmová činnost** se dále člení na:

341 Tělovýchova (3412 Sportovní zařízení v majetku obce)

342 Zájmová činnost a rekreace (3421 Volný čas dětí a mládeže)

Graf 1: Běžné a kapitálové výdaje v kapitolách 33 a 34 v Děčíně mezi lety 2000 až 2012.



Zdroj: Databáze MF ČR: ARIS, ÚFIS.

Veřejné finance – kapitálové výdaje

Investiční výdaje určené na rozpočtovou kapitolu Kultura tvořily bezmála 500 mil Kč, dalších téměř 550 mil bylo vydáno ve sledovaném období na kapitolu Tělovýchova a zájmovou činnost. Významné investiční akce směřované do oblasti památek, kultury a sportu představovaly zejména projekty postupné rekonstrukce Zámku Děčín, výstavby Městské knihovny, sportovní haly v ulici Práce, rekonstrukce fotbalového stadionu nebo rekonstrukce plaveckého bazénu. Dodejme, že na tyto investiční akce byla významná část finančních prostředků čerpána z dotačních programů (zejména ROP Severozápad, ve kterém Ústecký kraj předkládal projekty s vysokou průměrnou hodnotou; viz Patočková, Čermák, Vojtíšková 2012: 192-6).

Ve Výroční zprávě statutárního města Děčín za rok 2012 se uvádí čerpání kapitálových výdajů ve výši cca 150 mil. Kč, což je v porovnání předcházejícím rokem méně o téměř 215 mil. Kč. „V roce 2012 byly dokončeny dvě akce IPRM, a to Zámek Děčín – kulturně společenské centrum a Revitalizace objektu „Atlantik“.“ Obě tyto akce se týkají investic do budování infrastruktury pro kulturu a cestovní ruch.

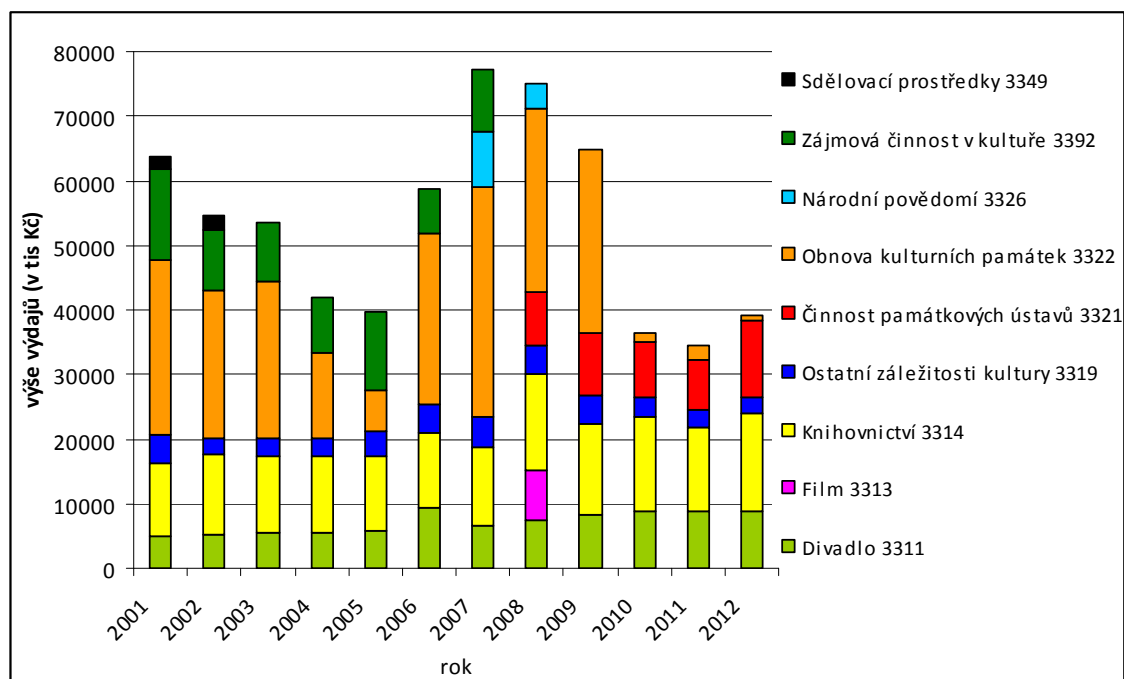
Veřejné finance – běžné výdaje

Mezi roky 2000-2012 bylo na běžných výdajích vynaloženo **677 mil Kč na kapitolu Kultura, církve a sdělovací prostředky, 520 mil Kč na Tělovýchovu a zájmovou činnost**. V průběhu deseti let mezi 2003-2012 na běžných výdajích směřovalo na kulturu, církve a sdělovací prostředky **6 %** rozpočtu (1004 Kč na obyvatele ročně) a na tělovýchovu a zájmovou činnost **5 %** rozpočtu města (kap. 34; 830 Kč na obyvatele ročně).

Provozní výdaje na **kulturu, církve a sdělovací prostředky** (kap. 33, včetně ochrany památek) dosáhly svého vrcholu v roce 2007. V dalších letech následoval poměrně výrazný pokles, takže v letech 2010-2012 dosáhly nejnižších hodnot od roku 2001 (cca 34-39 mil Kč). V roce 2012 tak ve srovnání s obcemi nad 50 tisíc obyvatel dosahuje v běžných výdajích na kulturu, církve a sdělovací prostředky (kap. 33) v přepočtu na obyvatele **podprůměrné úrovně** (777 Kč, medián 1118 Kč, průměr 1177 Kč). Běžné výdaje na Kulturu (kap. 331) byly nejvyšší v roce 2008. Největší část provozních výdajů přitom směřovala na knihovnictví, dále na zachování a obnovu hodnot národního historického povědomí (činnost zámku).

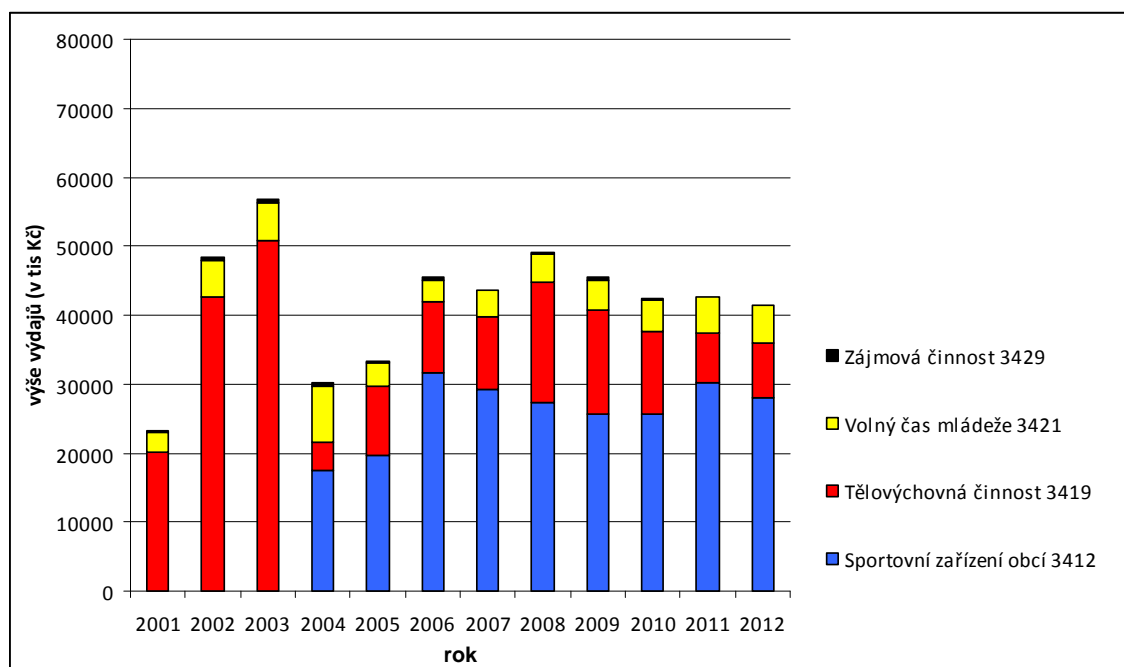
V oblasti **sportu** roční výdaje po roce 2006 stagnovaly mezi 41 až 49 mil Kč ročně (viz graf 3). Nejvyšší roční běžný výdaj v kapitole 33 byl zaznamenaný již v roce 2003, a to 57 mil Kč. V roce 2012 dosahovaly běžné výdaje na Tělovýchovu a zájmovou činnost (kap. 34) v přepočtu na obyvatele 831 Kč, ve srovnání s obcemi nad 50 tisíc obyvatel jde o **podprůměrnou hodnotu** (medián 1102 Kč, průměr 1929 Kč). Největší část provozních výdajů směřovala na provoz sportovních zařízení v majetku obce.

Graf 2: Běžné výdaje v kap. 33 - Kultura, církev a sdělovací prostředky (Děčín).



Zdroj: Databáze MF ČR: ARIS, ÚFIS.²⁶

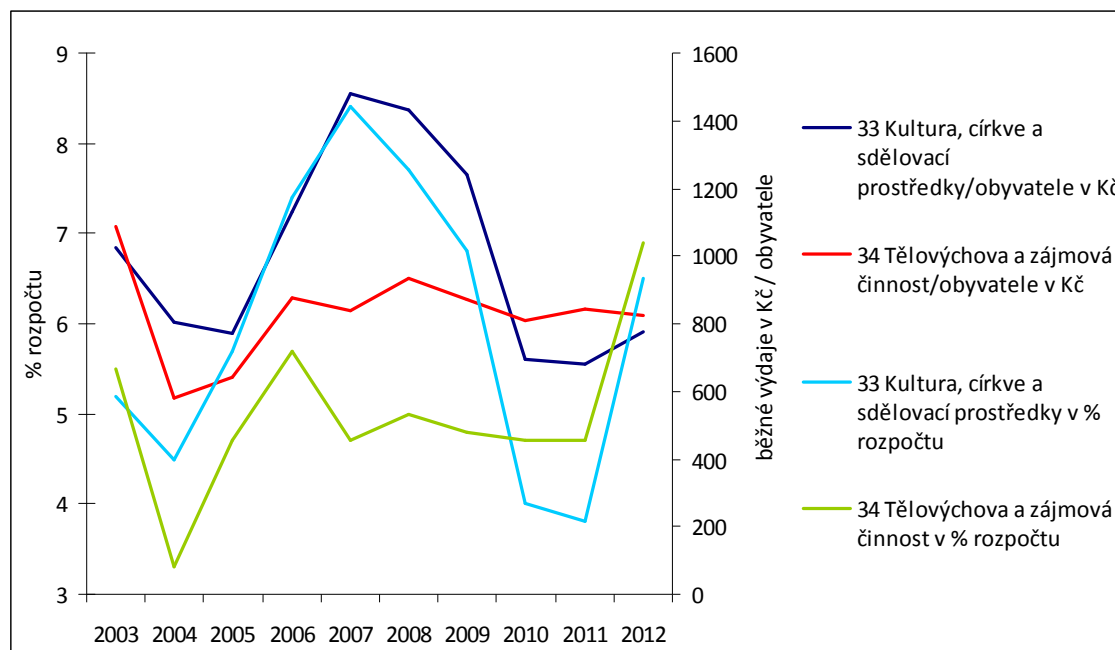
Graf 3: Běžné výdaje v kap. 34 - Tělovýchova a zájmová činnost (Děčín).



Zdroj: Databáze MF ČR: ARIS, ÚFIS.

²⁶ V roce 2009 se kino stalo součástí příspěvkové organizace Městské divadlo Děčín a náklady na film a divadlo jsou vedeny společně pod kapitolou Divadlo (3311).

Graf 4: Běžné výdaje v kapitolách 33 a 34 v % rozpočtu města a v přepočtu na obyvatele v letech 2003-12.



Zdroj: Databáze MF ČR: ARIS, ÚFIS.

Veřejné finance – účelové dotace města

Účelové dotace poskytuje statutární město Děčín zejména k podpoře realizace projektů, které jsou regionálního významu a které zahrnují aktivity, na nichž má město zájem, neboť jen významně reprezentují. Město vypisuje podle schválených Zásad pouze dotace na následující rok (nemá víceletý program). V prosinci bývá zveřejněna výzva na podávání žádostí na další rok, které musí být podány do 20. ledna daného roku. Žádosti jsou poté projednávány v příslušných komisích rady města. Komise následně vypracují doporučení pro radu města a zastupitelstvo města, kterým subjektům a projektům dotaci doporučují přidělit, a v jaké výši. K rozhodnutí rady města a zastupitelstva města (u dotací nad 50 tis Kč) dochází pak na nejbližším zasedání (v roce 2014 rozhodovalo zastupitelstvo na únorovém zasedání).

V průběhu roku jsou pak projednávány případné další žádosti – u sportu se vyčleňuje na tyto účely vyšší částka, protože se předpokládá finanční podpora těch sportovců, kteří úspěšně reprezentují město a v průběhu roku postoupí do dalších kol turnajů nebo svých soutěží.

V oblasti kultury i sportu se od roku 2012 postupuje podle Zásad poskytování účelových dotací a každoročně vyhlašovaných výzev k podávání žádostí.

Dotaci v oblasti kultury lze použít zejména pro tyto účely:

- estetická výchova dětí a mládeže
- mimořádné kulturní akce regionálního i nadregionálního významu
- zájmová umělecká činnost
- podpora profesionálních kulturních aktivit
- podpora uměleckých řemesel a lidových tradic
- výstavy a prezentační akce
- podpora vydavatelské činnosti
- ostatní

Tabulka 5: Přehled dotací na KULTURU v Děčíně 2010 – 2014

| rok | Podané žádosti | Počet poskytnutých dotací | Nejnižší poskytnutá dotace | Nejvyšší poskytnutá dotace | Dotace celkem dle schváleného rozpočtu |
|------|----------------|---------------------------|----------------------------|----------------------------|--|
| 2010 | 45 | 38 | 5 000,- Kč | 75 000,- Kč | 900 000,- Kč |
| 2011 | 46 | 42 | 5 000,- Kč | 80 000,- Kč | 700 000,- Kč |
| 2012 | 45 | 27 | 5 000,- Kč | 73 000,- Kč | 500 000,- Kč |
| 2013 | 45 | 33 | 5 000,- Kč | 75 000,- Kč | 500 000,- Kč |
| 2014 | 38 | 34 | 2 000,- Kč | 100 000,- Kč | 582 000,- Kč (plán) |

Zdroj: Rozpočet města (připravil Odbor školství a kultury).

Účelové dotace se poskytují zejména k podpoře realizace projektů regionálního významu, a které zahrnují aktivity, na kterých má město zájem, významně město reprezentují. V roce 2014 bylo podáno 38 žádostí, z nichž 34 bylo uspokojeno. Úspěšnost žádostí byla tedy vysoká, dotaci získalo přibližně 90 % žádostí. Ovšem žádosti o dotace dosáhly 1 977 tis Kč, tedy u většiny žádostí byly přidělené finance i podstatným způsobem sníženy (ve dvou případech pod 5 %) – bylo alokováno pouze 582 tis Kč necelých 30 % oproti požadovaným. Nejvyšší dotaci získal Děčínský symfonický orchestr na svou celoroční činnost a koncertování.

Dotaci v oblasti sportu lze použít zejména pro tyto účely (2014):

- Dlouhodobá systematická činnost mládeže v oblasti sportu
- Nadstandardní reprezentace města
- Pořádání sportovních akcí mimořádného a reprezentativního charakteru

Tabulka 6: Přehled dotací na SPORT v Děčíně 2010 – 2014

| rok | Podané žádosti | Počet poskytnutých dotací | Nejnižší poskytnutá dotace | Nejvyšší poskytnutá dotace | Dotace celkem dle schváleného rozpočtu |
|------|----------------|---------------------------|----------------------------|----------------------------|--|
| 2010 | 72 | 60 | 5 000,- Kč | 650 000,- Kč | 4.000 000,- Kč |
| 2011 | 75 | 69 | 5 000,- Kč | 700 000,- Kč | 4.000 000,- Kč |
| 2012 | 80 | 74 | 5 000,- Kč | 658 000,- Kč | 3.500 000,- Kč |
| 2013 | 76 | 72 | 5 000,- Kč | 805 000,- Kč | 3.700 000,- Kč |
| 2014 | 74 | 72 | 2 000,- Kč | 660 000,- Kč | 3.500 000,- Kč (plán) |

Zdroj: Rozpočet města (připravil Odbor školství a kultury).

V roce 2014 bylo podáno 74 žádostí, z nichž 72 bylo uspokojeno. Úspěšnost žádostí byla tedy velmi vysoká, dotaci získalo přibližně 97 % žádostí. Žádosti o dotace bylo požadováno 9 739 tis Kč a u většiny žádostí byly přidělené finance i podstatným způsobem sníženy (ve dvou případech pod 5 %) – bylo alokováno pouze 3 071 tis Kč, tedy necelých 32 % oproti požadovaným.

Nejvyšší dotaci ve výši 600 tis Kč získal Sportovní klub Děčín na dlouhodobou systematickou činnost s dětmi a mládeží, provoz, pronájmy a reprezentaci města.

3. Financování kultury a sportu – soukromé finance

Korporátní sponzoring/corporate responsibility:

Skupina ČEZ, Bohemia Cargo, Termo Děčín, Hudy sport, Valdemar Grešík, Armex Oil, Zempra Dc, DOKOM FINAL, AK Klauzy, AIR PRODUCTS spol. s r.o., NEW DAY ACTIVITY MARKETING s.r.o. (firemní vzdělávání v oblasti společenské zodpovědnosti)

Nadace, fondy, finanční zdroje:

Nadační fond Děti a rodina (sídlo Děčín IV), Nadace ČEZ (sídlo Praha), Ústecká komunitní nadace – Fond AIR PRODUCTS (sídlo Ústí nad Labem), Fond malých projektů Euroregionu Elbe/Labe.

4. Strategické plánování, projekty

Město Děčín realizoval v posledním desetiletí celou řadu investičních akcí a uspořádal také mnoho anket či diskusí, ve kterých byli obyvatelé dotazováni na názor týkající se zamýšlených projektů (např. na pořádání trhů, využití Mariánské louky, spolupořádání festivalu nebo do čeho by měl magistrát investovat). Podle Ing. V. Pažourka sledovala po roce 1989 politická reprezentace města Děčín přibližně tři hlavní strategické cíle: zlepšení životního prostředí (snížení exhalací zavedením

centrálního zdroje energie v 90. letech za primátora Ing. Kunce²⁷), rekonstrukce zámku, nakonec podpora sportu ve smyslu výstavby nových sportovišť a jejich vybavení.

Hlavní rozvojové dokumenty města Děčín:

1. *Strategický plán rozvoje města Děčín (schválený ZM v roce 2001),*
2. *Program obnovy sportovních zařízení a sportovišť v Děčíně (schválený ZM v roce 2003)*
3. *Strategický plán rozvoje města Děčín – II (schválený ZM v roce 2004),*
4. *Integrovaný plán rozvoje města Děčín – zóna „Centrum“ (2008),*
5. *Strategie místního partnerství na podporu podnikání (2013),*
6. *Strategie města Děčín 2014-2020 (schvalování v září 2014).*

Strategický plán rozvoje města Děčín – II postuloval následující strategickou vizi Děčína:

*„Děčín bude významným severočeským městem, využívajícím svoji výhodnou polohu a přírodní podmínky, a rozvíjejícím **tradici sepětí dopravy, průmyslu a cestovního ruchu**. Děčín bude poskytovat svým obyvatelům a návštěvníkům kvalitní a lákavé prostředí a aktivní spolupráce s partnery na obou stranách hranice bude využívat pro posílení svého postavení v široce chápaném Česko-Saském pohraničním prostoru.“*

Plán uvažuje o čtyřech *kritických oblastech* rozvoje města: Podmínky pro podnikání, Doprava a technická infrastruktura, Kvalita života a Turistický průmysl. Mezi těmito čtyřmi oblastmi byly tedy zařazeny dva, které se týkají bezprostředně kultury, sportu, volného času či cestovního ruchu. V těchto dvou oblastech byly definovány následující globální cíle.

Pro kritickou oblast Kvalita života: „Děčín je odhodlán stát se fungující komunitou vzdělaných lidí spjatých s městem, ve kterém žijí, stabilizovat svou populaci a vytvářet podmínky pro růst a zakořenění středního stavu.“

Pro kritickou oblast Turistický průmysl: Děčín významně zvýší podíl turistického průmyslu v místní ekonomice. Stane se cílem a zázemím turistů přicházejících na Děčínsko a hlavním poskytovatelem služeb cestovního ruchu s důrazem na jejich vysokou kvalitu. Město zlepší svoji image a bude aktivně spolupracovat se soukromým sektorem a institucemi.

²⁷ P. Karlíček a J. Němec uvádějí, že zhoršující životní prostředí a ekologické problémy města, okresu Děčín a severočeského regionu na konci 80. let byly jedním z významných hybatelů společenských změn a probouzení občanské společnosti (demonstrace za čistý vzduch v Teplicích předcházela událostem v Praze, 12. 11. 1989). V Děčíně listopadová revoluce začala právě ekologickou demonstrací děčínských gymnazistů. Učitelé gymnázia později stáli u zrodu Občanského fóra (Karlíček, Němec 2009: 4,5, 83).

Dalším strategickým dokumentem, jehož projekty byly v Děčíně realizovány v uplynulých letech, byl *Integrovaný plán rozvoje města Děčín – zóna „Centrum“*, schválený Výborem Regionální rady regionu soudržnosti Severozápad 5. září 2008. Prostředky byly čerpány z Evropského fondu pro regionální rozvoj (celkové náklady činily cca 650 mil Kč). Tento dokument stanovil následující vizi města pro rok 2015:

„Centrum města Děčína na pravé straně Labe bude významnou lokalitou zaměřenou na rozvoj lidského potenciálu jako klíčového faktoru pro rozvoj města i celého regionu ale i zatraktivnění prostředí pro život svých občanů. Zóna bude charakteristická vysokou koncentrací moderních a funkčních institucí podporujících kultivaci a rozvoj prostřednictvím lidského potenciálu. Zároveň bude představovat atraktivní klidovou zónu revitalizovaných veřejných ploch spojujících kulturní a volnočasovou funkci zóny s obslužnou a obytnou.“

K naplnění této vize bylo navrženo několik projektů, mimo jiné také následující realizované projekty, které se týkají investic do infrastruktury – kulturních a sportovních objektů na pravé straně města:

- Revitalizace objektu Atlantik – knihovna, multimediální centrum;
- Revitalizace parku na Mariánské louce v Děčíně a zámeckých zahrad (odpočinkový areál);
- Zámek Děčín – kulturně společenské centrum (kulturně-vzdělávací, výchovné, společenské akce);
- Modernizace sportovišť ZŠ Kamenická, ZŠ Vrchlického a ZŠ Komenského náměstí;
- Plavecký areál Děčín – rozšíření kapacity.

V rámci ROP Severozápad bylo město také realizátorem **projektu na podporu cestovního ruchu** (název: Integrovaný projekt na podporu cestovního ruchu v Děčíně; <http://www.mmdecin.cz/obcan/mesto/organizace-mesta/item/228-projekt-cestovniho-ruchu>). Jeho hlavní náplní bylo zpracování propagačních a informačních materiálů pro širokou veřejnost ve třech jazykových verzích distribuovaných na sportovních, kulturních, společenských akcích města Děčína a na veletrzích cestovního ruchu. Kromě propagace města je propagováno i České Švýcarsko.

Projekty příhraniční spolupráce Cíl3/Ziel 3 – Fond malých projektů Euroregionu Elbe/Labe:

Dopravně-turistický navigační systém: Vybudování systému a pořízení dopravního značení za účelem navedení motoristy na centrální turistické parkoviště, Vybudování systému a pořízení značení pro pěší – Přehledný systém směrových cedulí s popisem cílových míst);

Materiály pro snadnou orientaci návštěvníků města: Vytvoření nabídky barevně odlišných uzavřených výletních okruhů pro návštěvníky města, vytvoření systému přehledných infopanelů,

vytvoření souvisejících mapových podkladů a brožury, kvalitní překlad obsahu turistického portálu www.idecin.cz). Více na: <http://cil3.mmdecin.cz/>

Realizace projektu **Výsadba liniové izolační zeleně v Děčíně** (2013, Operační program Životní prostředí) v ulicích Teplická, Prokopa Holého, Myslbekova a Kamenická se setkala spíše s kritickými ohlasy. Kritika směřovala na estetiku kontejnerů, jejich nevhodné umístění nebo neplnění zamýšlené funkce („zelený filtr“ oddělující obytné zóny od významných liniových zdrojů znečišťujících ovzduší – především automobilovou dopravou) (<http://mmdecin.cz/obcan/mesto/projekty-mesta-decin/item/654>).

Projekt „Obce sobě“ – Podpora meziobecní spolupráce (2013-2015, financovaný ze zdrojů Evropského sociálního fondu – Operační program Lidské zdroje, zaměstnanost, OP LZZ) realizovaný **Svazem měst a obcí ČR** podporuje užší vztahy a rozvoj spolupráce mezi samosprávami na území ORP díky východisku, že spojení sil umožní zkvalitnit a zefektivnit veřejné služby, a tím získat pro obce a města další finanční prostředky pro jejich rozvoj. Děčín a obce v ORP Děčín zvolily cestovní ruch jako volitelné téma pro meziobecní spolupráci.

Závěr

Publikace si kládla za cíl načrtnout základní souřadnice hodnot místa, tradic, živé kultury a sportu Děčína, a umožnit tak lépe porozumět místnímu kulturnímu prostředí. Činí tak prostřednictvím představení místních aktérů, institucí a spolků, kulturního a přírodního dědictví ve městě Děčín a v jeho nejbližším okolí. Analyzovány byly názory obyvatel a aktérů místní kultury, institucionální podmínky ve smyslu infrastruktury, personálního a finančního (veřejné finance) zabezpečení kultury a sportu.

Děčín rozhodně není „mrtvým městem“, jak zmínil dřívější ředitel divadla s odkazem na mínění některých lidí, koná se v něm mnoho akcí a svou činnost realizují desítky občanských sdružení. Tohoto by si měl být každý obyvatel vědom, mohl si najít program, který ho/jí zajímá, vědět, že je možné se také zapojit vlastní aktivitou.

V oblasti kultury a sportu se nachází několik oblastí, ve kterých je Děčín specifický a stojí za to je dále rozvíjet. Jedná se o literární akce, z nichž některé si vydobily renomé v nadregionální úrovni. Z hlediska spolkové činnosti je dále významná oblast hudby (symfonický orchestr, sborový zpěv, hudební skupiny různých žánrů) nebo tradice amatérského divadla. Ve sportu město podporuje čtyři vybrané sporty, ale kromě nich jsou úspěšní sportovci také ve vodních sportech nebo triatlону.

Vedení města projevuje dlouhodobě určitý zájem o názory občanů – pořádá ankety, veřejné debaty na aktuální témata, reaguje postupně na požadavky zpřístupňování dokumentů (jako druhé velké město se zapojilo k iniciativě „open data“) nebo využívá moderních technologií a připravuje aplikace pro občany a návštěvníky města.

Některé ze služeb přesto potřebují vylepšovat funkčnost, pravidelnou aktualizaci, udržitelnost. Podstatné je také hledání nejvhodnějších cest, jak občany oslovit a zapojit. Záleží také na samotných občanech, jak příležitosti využívají a stávají se partnery pro vedení města. Dobré příklady z poslední doby bylo možné zaznamenat při projednávání nové strategie města nebo vytvoření občanské platformy pro komunikaci ohledně dálničního přivaděče. Před vedením města, podnikateli i obyvateli stojí řada úkolů k naplnění vize přitažlivého, otevřeného a prosperujícího města.

Jedním z důležitých témat je vztah mezi centrem a periferií. Většina kulturních a sportovních institucí, zařízení, stejně jako kulturních památek je lokalizovaná v centru města (na obou březích řeky Labe). Pobočky mimo centrum zřizují dvě městské instituce, u nichž je to velmi žádoucí stav, protože se zaměřují hodně na děti a mládež. Jedná se o Dům dětí a mládeže a Městskou knihovnu. Cestovní ruch se kterým je spojená také zvláštní pozornost věnovaná kvalitě vzhledu veřejných prostranství se

přirozeně soustřeďuje především na centrální oblasti kolem zámku, Křížové ulice, nábřeží, centra Podmokel a Pastýřské stěny se zoologickou zahradou. Město by mělo zvážit, zda určitou podporu kulturních aktivit nasměruje záměrně do činností a akcí konaných v jiných než vnitřních částech města. Účelové dotace pro neziskové organizace a spolky na jejich kontinuální činnost a projekty je mnohdy spíše symbolická, byť směřuje zavedeným subjektům.

K dosažení cíle, aby město nebylo jen krátkou zastávkou při cestě na kole nebo autem či výchozím/konečným bodem při plavbě do Českého Švýcarska či Drážďan, bude třeba vytvořit komplexní nabídku (více spolupracovat a propojovat instituce, např. pomocí slev, poukázek) a revitalizovat zanedbané prostory, které se nachází i v užším centru města. Opět ve městě již existují dobré příklady spolupráce města a soukromých nebo neziskových subjektů, které jsou příslibem do budoucna.

Aktivity města a investice do „hardwaru“ (budov, komunikací, infrastruktury) je třeba propojit s rozvíjením místního společenství, kterému město může pomoci poskytnutím dobrých podmínek. Nejen finanční výpomocí, ale také metodické pomocí, konzultacemi při přípravě projektů nebo informováním o nabízejících se možnostech k realizaci aktivit, které vychází z potřeb místa. Důležité je vzdělávání a odborná příprava obyvatel, podpora začínajících podnikatelů, umělců, sportovců a tvůrčích lidí. Veřejná správa může zaštiťovat při naplňování strategie mezirezortní a mezisektorovou spolupráci, která by vycházela z rozpoznání potenciálu místa a mohla se stát základem místního a regionálního rozvoje.

Použité zdroje, další literatura

- Atlas měst. Kraj Liberecký a Ústecký.* 2002. Brno: P. F. art, spol s.r.o.
- Cermonová, K. 2010. *Skauting v Děčíně v letech 1968-70.* Ústí nad Labem: Filosofická fakulta UJEP. Bakalářská práce.
- Cvrk, F., H. Slavičková. 1992. Historie kin na Děčínsku I – počátky kin do 1. světové války. In *Děčínské vlastivědné zprávy*, 2, 1: 3-21.
- Čvančara, Z., J. Stejskal. 2005. *Děčín: město uprostřed romantické krajiny.* Děčín: Město Děčín.
- Děčínsko. Turistický průvodce ČSSR.* 1984. Praha: Olympia.
- Fridrich, R. 2008. *Modroret.* Děčín: Amici Decini, Státní oblastní archiv v Litoměřicích.
- Joza, P. 2011. *Josef Stegl. Osud děčínského malíře/Schicksal eines Tetschner Malers.* Děčín – Nördlingen: Iniciativa pro děčínský zájem, Heimatverband Kreis Tetschen-Bodenbach e. V.
- Joza, P., J. Němec, K. Potužník, 2013. *Děčín a jeho hasiči 1863-2013.* Děčín: Děčínsko-podmokelská vlastivědná společnost.
- Joza, P., J. Němec. 2012. *Historie a současnost podnikání na Děčínsku a Šluknovsku.* Žehušice: Městské knihy, s.r.o.
- Joza, P. 2009. *Kvadrberk. Malá Děčínská vlastivěda.* Děčín: Iniciativa pro děčínský zámek.
- Kameníčková, V. 2011. *Financování kultury na úrovni obcí.* (nepublikovaná studie pro SOÚ AV ČR, v.v.i.)
- Kozelka, M. 2000. *Od břehů k horám: severočeská literární a umělecká scéna 90. let.* Olomouc: Votobia.
- Langerová, J. 2010. *Antonín Emanuel Komers ve službách Thunů.* Brno: FF MUNI. (magisterská práce-neobhájena)
- Město D.: almanach děčínských autorů.* Vybrali a sestavili R. Fridrich, T. Řezníček, L. Zoubek. Děčín: Městská knihovna, 2004.
- Národní památkový ústav – databáze Monumnet.
- Němec, J. 2007. *Děčín. Železniční křižovatka českého severu.* Děčín: Iniciativa pro děčínský zámek.
- Němec, J., P. Karlíček. 2009. *Děčín 1989.* Děčín: Iniciativa pro děčínský zámek, Státní okresní archiv Děčín.

NIPOS. 2013a. *Základní statistické údaje o kultuře v České republice 2012. I. díl Kulturní dědictví*. Praha: NIPOS.

NIPOS. 2013b. *Základní statistické údaje o kultuře v České republice 2012. II. díl Umění: divadla, hudební soubory, výstavní činnost a festivaly*. Praha: NIPOS.

NIPOS. 2013c. *Základní statistické údaje o kultuře v České republice 2012. III. díl Knihovny a vydavatelská činnost*. Praha: NIPOS.

Pavlíček, T. (ed.) a kol. 2007. *Slavné vily Ústeckého kraje*. Praha: Foibos.

Pětlet [sic]: almanach autorů večerů poezie v děčínské knihovně 1994-1999. Vybrali a sestavili R. Fridrich, T. Řezníček, L. Zoubek. Děčín: Městská knihovna, 1999.

Patočková, V., D. Čermák, K. Vojtíšková. 2012. *Kultura v krajích ČR*. Praha: Sociologický ústav AV ČR, v.v.i.

Pokorný, Vít. 2009. *Devadesát let Městského divadla Děčín 1918-2008*. Děčín: Městské divadlo Děčín. (SOČ, konzultant M. Šonka).

Slavíčková, H., P. Joza. 2005. *Děčín*. Praha-Litomyšl: Paseka. Edice: Zmizelé Čechy

Slavíčková, H. 1995. *Děčínské gymnázium v kontextu historického vývoje regionu*. Almanach k 50. výročí obnovené činnosti školy, Děčín.

Slavíčková, H. 1997. *Děčínská zastavení. Historický průvodce městem*. Děčín: Amici Decini, Státní oblastní archiv

Slavíčková, H., P. Joza. 2006. *Zmizelé Čechy Děčín*.

Smíšková, H. 1972. "Správa děčínského panství za Františka Antonína Thun-Hohensteina (1808–1844)." In *Sborník archivních prací* 22: 356-411.

Sociologický ústav AV ČR, v.v.i. 2013. „Kultura – 2013 – Děčín.“ Dotazníkové šetření realizované Centrem pro výzkum veřejného mínění (CVVM) v září – říjnu 2013.

Sociologický ústav AV ČR, v.v.i. 2013. Skupinová diskuse s aktéry místní kultury a cestovního ruchu v Děčíně dne 30. 5. 2013.

Šuman, F. 2010. *Inter arma silent musae. Šedesát let pobytu čtyř armád na děčínském zámku*. Děčín: Zámek Děčín.

Šuman, F. 2007. *Zámek Děčín*. Děčín: Iniciativa pro děčínský zámek.

Tyrš, M. 1929 (1870). *Náš úkol, směr a cíl*. Deváté vydání. Praha: Československá Obec Sokolská.

Valchářová, V. (ed.), L. Beran, J. Zikmund. 2011. *Industriální topografie / Ústecký kraj - průmyslová architektura a technické stavby*. Praha: ČVUT.

Strategické dokumenty, analýzy

Dopitová, M. 2013. *Analýza aktérů místní kultury*. (nepublikovaná studie)

Integrovaný plán rozvoje města Děčín – zóna „Centrum“. 2008. Zpracovatelé: Raven EU Advisory, a. s., AQE advisors, a. s.

Investiční příležitosti. Děčín, ČR. 2013. Děčín: Statutární město Děčín.

Janoš, V., V. Haas, T. Záruba. 2014. *Studie k projektu turistických železničních linek Ústeckého kraje*.

Dostupné na: http://www.decinskeforum.cz/wp-content/uploads/2014/08/2014-06-02_Turistick%C3%A9-vyu%C5%BEit%C3%AD-star%C3%BDch-trat%C3%AD.pdf

Koncepce rozvoje cestovního ruchu v regionu České Švýcarsko do r. 2020. 2011. Zpracovatel SPF Group.

Ohrožené Děčínsko. Strategie rozvoje Děčínska do roku 2015. 2011. Hospodářská a sociální rada okresu Děčín. Dostupné na: http://www.hsrđ.cz/data/uploads/Ohrozene_Decinsko.pdf

Program obnovy sportovních zařízení a sportovišť v Děčíně. 2002. Zpracoval: Městský úřad Děčín, odbor rozvoje a odbor školství, mládeže a tělovýchovy. Schválený ZM 20. 3. 2003). Dostupný na: http://www.mmdecin.cz/user_data/zpravodajstvi/obrazky/File/obnova_sportu.pdf

Statutární město Děčín. 2013. SWOT analýzy pro Strategii města Děčín 2014–2020.

Strategická analýza vybraných rozvojových oblastí města Děčín a komplexní socioekonomická analýza. 2014. Praha: MindBridge Consulting a.s.

Strategický plán rozvoje města Děčín (schválený ZM v roce 2001),

Strategický plán rozvoje města Děčín – II

Strategie místního partnerství na podporu podnikání Statutárního města Děčín. Analytická část. 2013. Ústí nad Labem: Výzkumné centrum konkurenceschopného a udržitelného rozvoje regionů (VYCERRO), Univerzita Jana Evangelisty Purkyně v Ústí nad Labem

Strategie regionálního rozvoje 2014–2020. Praha: Ministerstvo pro místní rozvoj.

Výroční zprávy (statutárního) města Děčín z let 2004–2012.

Rejstřík

- „Kokos“ 11, 41
1. hudební spolek v Děčíně 19, 26, 39
- Amici Decini 8, 19, 44
- Bar Bodenbach 17, 26, 27
- Bažantnice 34, 41, 42
- BK Děčín 7, 20, 21, 34, 39
- Botanická zahrada 12
- Centrum Pivovar Děčín 24, 33, 34, 39
- CK Enthusia 18, 42
- Cyklopůjčovna.com 18
- ČEZ Sportcentrum 20, 23
- Dance Děčín 23, 27
- Den pro dětskou knihu 15, 23
- Děčín v srdci, v srdci Děčina 23
- Děčínská brána 22, 23, 39, 45
- Děčínská kotva – floristická soutěž 8, 23, 25, 39
- Děčínská kotva – písňová soutěž 41
- Děčínsko-podmokelská vlastivědná společnost 19, 24
- Děčínské barokní kvarteto 19, 24
- Děčínský pěvecký sbor 19, 39
- Děčínský symfonický orchestr 16, 19, 29, 39, 55, 60
- Divadelní spolek Karel Čapek Děčín – Svaz českých divadelních ochotníků 19, 23, 39
- Dům dětí a mládeže 14, 15, 23, 25-9, 41, 46, 60
- Evropská obchodní akademie 12, 26
- Filmový festival Jeden svět 24
- Gymnázium Děčín 12, 16, 24, 26, 57
- HC Děčín 7, 20, 21
- Houpací koník 18, 28, 39
- Hudební festival Labe 25
- Hudební festival Ludwiga van Beethovena 22
- Hudební klub Le Garage 16, 24, 39
- Iniciativa pro děčínský zámek 16, 19, 24, 32
- Junák – středisko Sojčáci, středisko Úsvit 19, 23, 26, 29
- Jurta 12, 19, 20, 36
- Kašny 30, 34, 46, 47
- Kino Sněžník 7, 8, 16, 22, 41, 53
- Kramle 24
- Kvádrberk 8, 31, 32, 34, 47
- Labská stezka 8, 18
- Literární cena Vladimíra Vokolka 24
- Literární Zarafest 23, 24
- Mariánská louka 8, 32, 34, 56, 58
- Memoriál Rosti Čtvrtlíka 24
- Městská knihovna Děčín 7, 8, 13, 15, 23, 26, 39, 40, 44, 46, 51, 58, 60

Městské (májové) slavnosti 7, 8, 22, 23, 25, 27, 39, 45

Městské divadlo Děčín 7, 8, 15, 16, 23, 26, 40, 45, 46

Městské informační centrum 15, 40, 44

Muzejní noc 25, 41

Muzeum labské plavby 9, 14

Noc kostelů 25, 39, 42

Oblastní muzeum Děčín 9, 14, 25, 31, 34, 41, 47

Ohňostroj 8, 26, 39

Pastýřská stěna 8, 9, 16, 30, 31, 34, 46, 61

Pěvecký sbor Gymnázia Děčín 19, 39

Plavecký areál, aquapark 7, 8, 14, 51, 58

Společenský dům Střelnice 17, 24, 40, 41

Společnost pro přepravu ročních období vodní cestou 20

Státní oblastní archiv v Litoměřicích – pobočka Děčín 13

Steglův plenér 26, 30

Studenti sobě 26

Svatý Jiří pod zámek 26

Synagoga 8, 30

Škuner (klub) 8, 17

Thunská kaple 32

Ukradená galerie 7, 27

Via ferrata 9, 21, 46

Vstupenka Děčín 38, 42-5

Základní umělecká škola Děčín 13, 30

Zámek Děčín 6, 8, 9, 14, 16, 32, 33, 39, 42, 46, 47, 51, 58

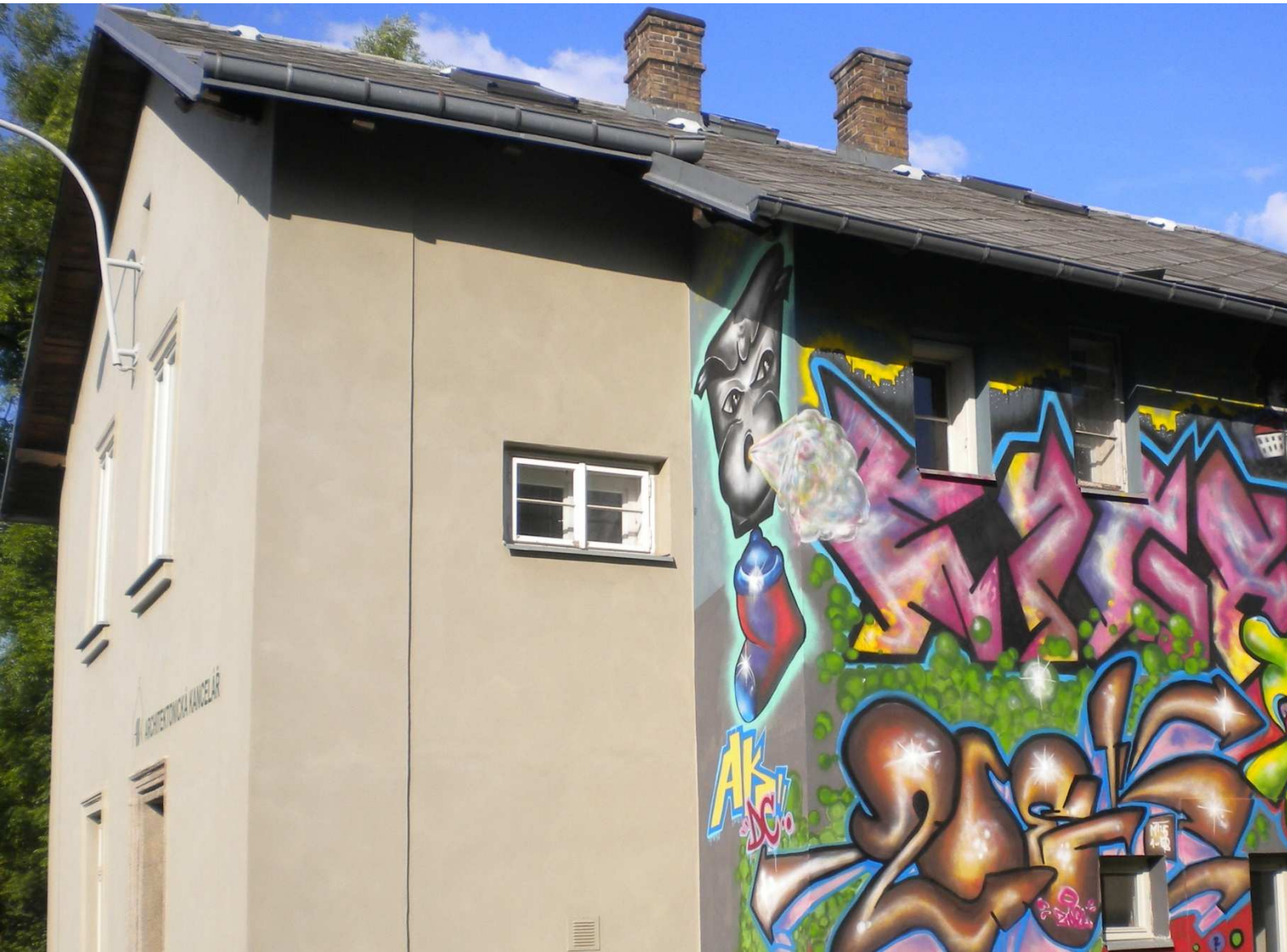
Zarabanda 17, 23

Zimní stadion 7, 41

Zoologická zahrada 7-9, 16, 25, 39, 40, 46, 61

Železniční muzeum 9, 16

Žlutá žirafa 12, 20, 26



AGENCIJA ZA KANCELAR