

Hodnocení vlivu záměru na lokality soustavy NATURA 2000
podle §45i zákona 114/92 Sb., o ochraně přírody a krajiny, v platném znění

pro
návrh územního plánu obce
Arnoltice

Objednatel:

Obec Arnoltice
Arnoltice 34, pošta Děčín
Zastoupená starostou Karlem Kučerou
IČO: 00261173

Zpracovala:

RNDr. Zdeňka Mrlíková
Sídliště pod Ralskem 563, 471 24 Mimoň
603 39 94 87, e-mail: jan.toth@worldonline.cz
*Autorizovaná osoba pro zpracování hodnocení podle §45i zákona 114/1992 Sb.
(číslo rozhodnutí MŽP: 630/2542/05)*

Červen 2010

**Hodnocení vlivu záměru na evropsky významné lokality soustavy NATURA 2000
podle §45i zákona 114/92 Sb., o ochraně přírody a krajiny, v platném znění**

pro
návrh územního plánu obce
Arnoltice

Název: Návrh územního plánu Arnoltice

Umístění záměru: obec Arnoltice

Obec s rozšířenou působností: město Děčín

Kraj: Ústecký

Objednatel: Obec Arnoltice, zastoupená starostou panem Karlem Kučerou
Arnoltice 34, pošta Děčín
IČO: 00261173

Pořizovatel územního plánu: Úřad územního plánování odboru rozvoje Magistrátu města Děčín

Projektant územního plánu: Ateliér ConTec Praha, ing. arch. Jiří Vít, červenec 2009

Zpracovala: RNDr. Zdeňka Mrlíková, Sídliště pod Ralskem 563, 471 24 Mimoň
Kontakt: 603 39 94 87, e-mail: jan.toth@worldonline.cz
*Autorizovaná osoba pro zpracování hodnocení podle §45i zákona 114/1992 Sb.
(číslo rozhodnutí MŽP: 630/2542/05)*

Datum zpracování: červen 2010

„Návrh územního plánu obce Arnoltice“
Hodnocení podle §45i zákona 114/92 Sb.

RNDr. Zdeňka Mrlíková, Sídliště pod Ralskem 563, 471 24 Mimoň, 603 39 94 87, e-mail: jan.toth@worldonline.cz

Obsah

1. Úvod	4
2. Charakteristika územního plánu vzhledem k potenciálnímu ovlivnění ekosystémů	6
2.1. Navržené varianty	6
3. Lokalizace záměru ve vztahu k soustavě NATURA 2000	7
3.1. Identifikace dotčených lokalit	7
4. Charakteristika dotčené lokality soustavy Natura 2000, Ptačí oblast CZ0421006-Labské pískovce	10
4.1. Identifikace dotčených předmětů ochrany	11
5. Charakteristika dotčeného předmětu ochrany - chřástal polní (<i>Crex crex</i>)	12
5.1. Ekoetologie a biologie druhu	12
5.2. Výskyt chřástala polního v rámci PO Labské pískovce	16
6. Hodnocení vlivů návrhu územního plánu na Ptačí oblast „CZ0421006 - Labské pískovce“	17
6.1. Vyhodnocení úplnosti podkladů	17
6.2. Identifikace potenciálních vlivů návrhu územního plánu	18
6.3. Vyhodnocení vlivů návrhu územního plánu na Ptačí oblast „CZ0421006-Labské pískovce“	20
6.4. Vyhodnocení vlivů návrhu ÚP na celistvost ptačí oblasti Labské pískovce	26
6.5. Vyhodnocení kumulativních vlivů	27
6.6. Vyhodnocení možných přeshraničních vlivů	28
7. Závěr	31
8. Doporučení	31
9. Literatura a podklady	32
Přílohy	34

Seznam příloh:

Příloha 1: Návrhy na úpravy územního plánu

Příloha 2: Stanoviska CHKO Labské pískovce z hlediska vlivů na lokality soustavy Natura 2000

Příloha 3: Rozmístění rozvojových lokalit v posuzovaném návrhu územního plánu Arnoltice

Příloha 4: Přehledová fotodokumentace rozvojových oblastí

Seznam zkratk:

PO ...ptačí oblast

EVL .. evropsky významná lokalita

AOPK ČR ... Agentura ochrany přírody a krajiny ČR

„Návrh územního plánu obce Arnoltice“

Hodnocení podle §45i zákona 114/92 Sb.

RNDr. Zdeňka Mrlíková, Sídliště pod Ralskem 563, 471 24 Mimoň, 603 39 94 87, e-mail: jan.toth@worldonline.cz

strana 3 ze 41

1. Úvod

Cílem předloženého hodnocení je posouzení dopadu přímých nebo nepřímých vlivů které by mohly nastat realizací návrhu územního plánu obce Arnoltice, na evropsky významné lokality a ptačí oblasti soustavy NATURA 2000.

Předloženému zpracování územního plánu předcházela jeho verze, ke které bylo Správou Chráněné krajinné oblasti Labské pískovce, jako příslušného orgánu ochrany přírody, vydáno dne 27.1. 2009, pod č.j. 00033/LP/2009/AOPK, stanovisko, ve kterém nebyl vyloučen významný vliv na Ptačí oblast Labské pískovce. Následně, do května 2009, byl návrh územního plánu upraven, některé z navržených lokalit byly vyřazeny, jiné další rozvojové lokality byly doplněny.

Stanovisko k této upravené verzi bylo Správou Chráněné krajinné oblasti Labské pískovce, jako příslušného orgánu ochrany přírody, vydáno dne 12. 6. 2009, pod č. jednací 00983/LP/2009/AOPK. Významný vliv na Ptačí oblast Labské pískovce rovněž nebyl vyloučen.

Jako hlavní střet se zájmy ochrany ptačí oblasti je ve stanovisku uvedeno rozšiřování zástavby do volné krajiny na úkor luk a zemědělské půdy, které jsou hnízdním a pobytovým biotopem předmětu ochrany – chřástala polního. V důsledku rozšiřování výstavby by došlo k úbytku těchto biotopů a k možnému ovlivnění populace chřástala polního. Jako lokality s nejvýznamnějším vlivem byly ve stanovisku k posouzení určeny rozvojové plochy č. 4, 5, 14, 15, 16, 18, 32, 36, 42, 43, 50, 53, 59, 60, 61, 66, 67, 69, 70, 72, 74 a 75.

Ke dni 12.1. 2010 byly dodatečně, na základě připomínek dotčených orgánů, z návrhu územního plánu vyřazeny rozvojové plochy č. 4, 15, 53, 67, 69, 70, 72, které byly stanoviskem původně určeny k posouzení. Takto zpracovaná verze byla předložena k hodnocení.

Povinnost vypracování hodnocení vlivu na lokality soustavy NATURA 2000 vyplývá z ustanovení § 45i Zákona 114/1992 Sb., o ochraně přírody a krajiny, v platném znění.

Použité podklady a metodika:

- Objednatelem předložená textová část Zadání Územního plánu obce Arnoltice (červenec 2009), výkresová část (12.1. 2010), zpracovatel: ing. arch. Jiří Vít - ConTec Praha.
- Vlastní terénní šetření zaměřené na zjištění stavu biotopů cílového druhu – chřástala polního, a to jak v konkrétních lokalitách navržených rozvojových ploch, tak v širším územním měřítku ptačí oblasti. Terénní šetření probíhala na podzim 2009 a v květnu a červnu 2010. V hnízdní sezóně roku 2010 byl rovněž proveden terénní průzkum na zjištění aktuální početnosti a distribuce populace chřástala polního v širších územních souvislostech. Průzkum byl veden standardní akustickou metodou v nočních hodinách, za použití nahrávek teritoriálních hlasů chřástalů.

„Návrh územního plánu obce Arnoltice“
Hodnocení podle §45i zákona 114/92 Sb.

RNDr. Zdeňka Mrlíková, Sídliště pod Ralskem 563, 471 24 Mimoň, 603 39 94 87, e-mail: jan.toth@worldonline.cz

- Podklady z mapování a monitoringu populací chřástala polního v PO Labské pískovce pro databázi AOPK ČR a České společnosti ornitologické. Podrobné konzultace ke konkrétním dotčeným lokalitám i ke stavu populace v rámci PO Labské pískovce laskavě poskytl ing. Pavel Benda, PhD.

- Konzultace dosavadních zkušeností při hodnocení potenciálních vlivů rozvojových aktivit obcí na ochranu populace chřástala polního v PO Labské pískovce i dalších ptačích oblastech soustavy Natura 2000 v České republice. Konzultace laskavě poskytli Mgr. A. Háková, RNDr. J. Flousek, PhD. a RNDr. M. Pudil.

- Konzultace se specialisty České společnosti ornitologické a skupiny pro výzkum populací chřástala polního. Konzultace ohledně stavu populací v rámci České republiky a novodobých poznatků z oblasti ekoetologie druhu laskavě poskytli ing. P. Benda, PhD., RNDr. P. Bürger, RNDr. J. Flousek, PhD., PaedDr. J. Pavelka, RNDr. M. Pudil, RNDr. J. Pykal a RNDr. Jan Šklíba, PhD.

- Výsledky radiotelemetrických studií chřástalů polních zaměřených na získání ekoetologických dat z oblasti využívání a preference biotopů, velikosti domovských okrsků a vnitrodruhových vztahů. Konzultaci a podklady laskavě poskytl RNDr. Jan Šklíba, PhD.

- Výsledky radiotelemetrických studií ekoetologických nároků výra velkého, RNDr. Z. Mrlíková.

- © Datové zdroje AOPK ČR 2010

- Konzultace s příslušnými orgány státní správy ohledně rozvojových záměrů v okolních obcích, které by mohly mít kumulativní vliv na posuzované cíle ochrany

- Odborné a vědecké publikace uvedené v seznamu literatury,

- Směrnice Rady Evropských společenství 79/409/EHS, ze dne 2. dubna 1979, o ochraně volně žijících ptáků, příloha II směrnice.

- Příloha Nařízení vlády č. CZ0421006, kterou se vyhlašuje Ptačí oblast Labské pískovce.

- Závaznými právními předpisy byly Zákon č. 114/1992 Sb., o ochraně přírody a krajiny v platném znění, Zákon č. 100/2001 o posuzování vlivů na životní prostředí, v platném znění, přílohy směrnice Rady 79/409/EHS.

„Návrh územního plánu obce Arnoltice“

Hodnocení podle §45i zákona 114/92 Sb.

RNDr. Zdeňka Mrlíková, Sídliště pod Ralskem 563, 471 24 Mimoň, 603 39 94 87, e-mail: jan.toth@worldonline.cz

2. Charakteristika územního plánu vzhledem k potenciálnímu ovlivnění ekosystémů

Dotčené území spadá do správního obvodu obce Arnoltice, který zaujímá rozlohu 553 ha. Obec Arnoltice sousedí s katastrálním územím Hřenska, Labské Stráně, Bynovce, Ludvíkovic a Růžové.

Deklarovaným cílem územního plánu je zajistit rozvoj rodinného bydlení. K tomuto účelu územní plán navrhuje celkem 56 nových rozvojových ploch.

Při využívání území přitom, dle údajů uvedených v návrhu územního plánu, nemají být zakládány nové sídelní nebo jiné okrsky ve volné krajině, mají být zachovány hodnoty krajiny a přírodního prostředí. Zástavba sídel má být doplňována spíše dílčím způsobem, ne plošným zábohem, má být zachován charakter venkovského sídla. Územní plán si klade za cíl využívat proluky stávající zástavby, respektovat stávající urbanistické řešení a toto řešení při navrhování nových ploch v zásadě zachovat. Na okrajích obce má být zachován její nepravidelný obrys – rozvolněný charakter zástavby s včleněnými loukami, sady a rozptýlenou zelení.

Oproti těmto uvedeným cílům byly do návrhu územního plánu navrženy některé lokality situované zcela mimo obec, do volné krajiny. Z celkového počtu 56 navržených rozvojových ploch nebyl u 15 ploch vyloučen významný vliv na Ptačí oblast Labské pískovce. Všechny rozvojové plochy, které podléhají posouzení, jsou situovány mimo intravilán obce, do otevřené krajiny polí a luk, která odpovídá životním nárokům chřástala polního.

Další cíle nebo požadavky na řešení veřejné infrastruktury jsou uvedeny obecně pouze v textové části návrhu, jejich bližší specifikace ani zákres na mapě nejsou uvedeny:

- dopravní napojení pro nově vymezované a navrhované lokality určené k výstavbě
- napojení nově navrhovaných ploch určených k výstavbě na elektrickou energii a na stávající vodovodní systém obce
- vhodný způsob likvidace odpadních vod
- nové odstavné plochy pro parkování
- údržba a rekonstrukce stávajících objektů
- turistické a cykloturistické trasy
- rozvoj rekreace a cestovního ruchu, např. cykloturistiky

Další požadavky vyplývající z územně analytických podkladů, vč. limitů využití území, se, dle návrhu územního plánu, do dalších bodů návrhu promítají.

2.1. Navržené varianty

Obec nepožadovala variantní zpracování územního plánu ani zpracování konceptu územního plánu.

„Návrh územního plánu obce Arnoltice“
Hodnocení podle §45i zákona 114/92 Sb.

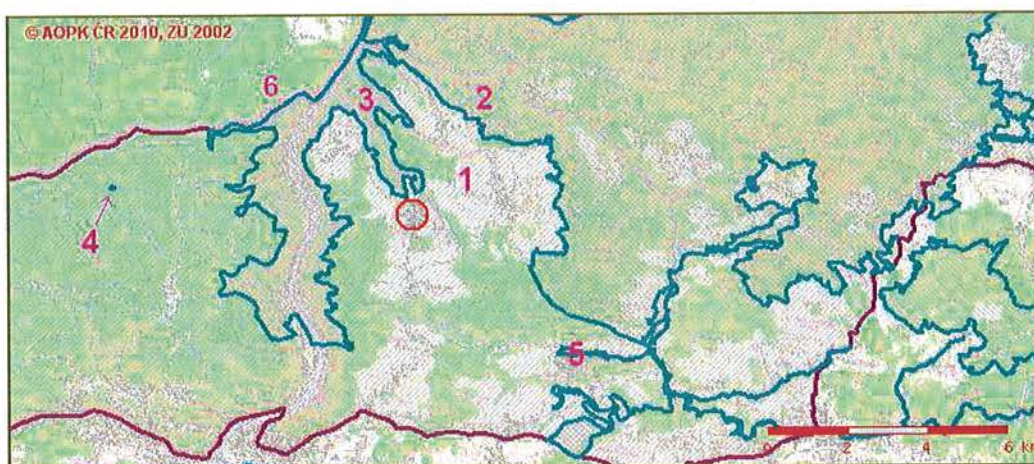
RNDr. Zdeňka Mrlíková, Sídliště pod Ralskem 563, 471 24 Mimoň, 603 39 94 87, e-mail: jan.toth@worldonline.cz

3. Lokalizace území ve vztahu k soustavě NATURA 2000

Dotčené území se v celém rozsahu nachází v Ptačí oblasti CZ0421006 - Labské pískovce. V severní části se posuzované území dotýká hranice Evropsky významné lokality CZ0424111 - Labské údolí. Žádná z rozvojových lokalit ale do této EVL nezasahuje.

Dalšími nejbližšími lokalitami soustavy Natura 2000 jsou Evropsky významné lokality CZ0424031 České Švýcarsko, CZ0423507 Horní Kamenice a na německém území DE 5050 - 451 Nationalpark Sächsische Schweiz a DE 5050301 Nationalpark Sächsische Schweiz. Poloha nejbližších evropsky významných lokalit nebo ptačích oblastí je zobrazena na obr. 1.

Obr. 1: Orientační lokalizace posuzovaného území vzhledem k lokalitám soustavy Natura 2000 v širším okolí



Mapa převzata z <http://geoportal.cenia.cz>. Upraveno.

1. CZ0421006 Labské pískovce, 2. CZ0424031 České Švýcarsko, 3. CZ0424111 Labské údolí, 4. CZ0422079 Královomlýnský rybník, 5. CZ0423507 Horní Kamenice, 6. DE 5050 - 451 Nationalpark Sächsische Schweiz a DE 5050 - 301 Nationalpark Sächsische Schweiz.

3.1. Identifikace dotčených lokalit

Lokality soustavy Natura 2000 byly z hlediska možných vlivů realizace územního plánu hodnoceny jako dotčené v případě, že:

- a) posuzovaný záměr se nachází uvnitř lokality nebo v těsné blízkosti jejích hranic
- b) posuzované aktivity územního plánu svým charakterem výstupů mohou zasahovat do vzdálenějších lokalit a ovlivňovat ekologické a biologické nároky příslušných předmětů ochrany a celistvost ekosystémových funkcí lokality.

Posuzované území leží v celém rozsahu v centrální části Ptačí oblasti CZ0421006 - Labské pískovce. Vzhledem k lokalizaci je tato ptačí oblast přímo dotčenou lokalitou.

„Návrh územního plánu obce Arnoltice“

Hodnocení podle §45i zákona 114/92 Sb.

RNDr. Zdeňka Mrlíková, Sídliště pod Ralskem 563, 471 24 Mimoň, 603 39 94 87, e-mail: jan.toth@worldonline.cz

Potenciální ovlivnění bylo zvažováno rovněž u evropsky významných lokalit a ptačích oblastí soustavy Natura 2000, které se nacházejí nejbližší dotčenému území. V úvahu byla vzata vzdálenost těchto lokalit, souvislost jejich ekosystémových vazeb s posuzovaným územím a biologické nároky příslušných předmětů ochrany.

Nejbližší, tj. v přímém kontaktu s dotčeným územím, leží Evropsky významná lokalita CZ0424111 - Labské údolí. Žádná z rozvojových lokalit územního plánu do této EVL nezasahuje. Vzhledem k předmětům ochrany této lokality, které na dotčené území nejsou vázány, lze ovlivnění v důsledku záborů pozemků vyloučit. Eventuelní přesahující vlivy jednotlivých záměrů by bylo možné hodnotit až na základě bližší specifikace v dalších stupních zpracování, nebo na projektové úrovni.

Ptačí oblast Labské pískovce na hranici České republiky kontinuálně navazuje na německé lokality soustavy Natura 2000 DE 5050451 Nationalpark Sächsische Schweiz a DE 5050301 Nationalpark Sächsische Schweiz. Přeshraniční vliv posuzovaného územního plánu nelze vyloučit u ptačích druhů, které jsou společnými předměty ochrany s DE 5050451 Nationalpark Sächsische Schweiz a které vzhledem ke kontinuitě území tvoří společnou populaci na území obou států.

Další lokality soustavy Natura 2000, které se vyskytují v okolí dotčeného území, jsou uvedeny v tabulce č. 1. Vzhledem k charakteru a rozsahu posuzovaného návrhu územního plánu lze významný vliv na cíle ochrany těchto lokalit vyloučit. Eventuelní přesahující vlivy jednotlivých záměrů by bylo možné hodnotit až na základě bližší specifikace v dalších stupních zpracování, nebo na projektové úrovni.

Tabulka 1: Vyhodnocení dotčených evropsky významných lokalit, ptačích oblastí a předmětů jejich ochrany

Lokalita	Předměty ochrany	Vzdálenost	Dotčena Ano/Ne
CZ 0421006 Labské pískovce	Chřástal polní (<i>Crex crex</i>) Datel černý (<i>Dryocopus martius</i>) Sokol stěhovavý (<i>Falco peregrinus</i>) Výr velký (<i>Bubo bubo</i>)	0 km	Ano (záměr leží uvnitř lokality)
CZ 0424031 České Švýcarsko	3260 Nížinné až horské vodní toky s vegetací svazů <i>Ranunculion fluitantis</i> a <i>Callitriche-Batrachion</i> , 4030 Evropská suchá vřesoviště, 6510 Extenzivní sečené louky nížin až podhůří (<i>Arrhenatherion</i> , <i>Brachypodio-Centaureion nemoralis</i>), 8220 Chasmoxytická vegetace silikátových skalnatých svahů, 8310 Jeskyně nepřístupné veřejnosti, 9110 Bučiny asociace <i>Luzulo-Fagetum</i> , 9130 Bučiny asociace <i>Asperulo-Fagetum</i> , 9180 Lesy svazu <i>Tilio-Acerion</i> na svazích, sutích a v roklicích, 9410 Acidofilní smrčiny (<i>Vaccinio-Piceetea</i>) vláskatec tajemný <i>Trichomanes speciosum</i> losos atlantský <i>Salmo salar</i> vydra říční <i>Lutra lutra</i>	3 km	Ne (dostatečná vzdálenost vzhledem k charakteru záměru a předmětům ochrany)

„Návrh územního plánu obce Arnoltice“

Hodnocení podle §45i zákona 114/92 Sb.

RNDr. Zdeňka Mrlíková, Sídliště pod Ralskem 563, 471 24 Mimoň, 603 39 94 87, e-mail: jan.toth@worldonline.cz

Tabulka 1: Vyhodnocení dotčených evropsky významných lokalit, ptačích oblastí a předmětů jejich ochrany - pokračování

Lokalita	Předměty ochrany	Vzdálenost	Dotčena Ano/Ne
CZ 0424111 Labské údolí	Nížinné až horské vodní toky s vegetací svazů <i>Ranunculion fluitantis</i> a <i>Callitriche-Batrachion</i> , Bahnité břehy řek s vegetací svazů <i>Chenopodion rubri p. p.</i> a <i>Bidention p. p.</i> , Evropská suchá vřesoviště, Chasmofytická vegetace silikátových skalnatých svahů, Jeskyně přístupné veřejnosti Bučiny asociace <i>Luzulo-Fagetum</i> , Lesy svazu <i>Tilio-Acerion</i> na svazích, sutích a v roklich, Smíšené jasanovo-olšové lužní lesy temperátní a boreální Evropy (<i>Alno-Padion</i> , <i>Alnion incanae</i> , <i>Salicion albae</i>), Středoevropské lišejníkové bory bobr evropský (<i>Castor fiber</i>) losos atlantský (<i>Salmo salar</i>) vydra říční (<i>Lutra lutra</i>) žabníček splývavý (<i>Luronium natans</i>)	Do 1 km	Ne (dostatečná vzdálenost vzhledem k charakteru záměru a předmětům ochrany)
CZ 0422079 Královomlýnský rybník	žabníček vzplývavý (<i>Luronium natans</i>)	cca 8 km	Ne (dostatečná vzdálenost vzhledem k charakteru záměru a předmětům ochrany)
CZ 0423507 Horní Kamenice	Losos atlantský (<i>Salmo salar</i>) vydra říční (<i>Lutra lutra</i>)	cca 5 km	Ne (dostatečná vzdálenost k charakteru záměru a předmětům ochrany)
DE 5050451 Nationalpark Sächsische Schweiz	<i>Aegolius funereus</i> , <i>Alcedo atthis</i> , <i>Anthus campestris</i> , <i>Asio flammeus</i> , <u>Bubo bubo</u> , <i>Caprimulgus europaeus</i> , <i>Ciconia nigra</i> , <i>Circus aeruginosus</i> , <i>Circus cyaneus</i> , <u>Crex crex</u> , <i>Dryocopus martius</i> , <i>Falco cherrug</i> , <i>Falco columbarius</i> , <i>Falco peregrinus</i> , <i>Falco vespertinus</i> , <i>Ficedula albicollis</i> , <i>Ficedula parva</i> , <i>Glaucidium passerinum</i> , <i>Haliaeetus albicilla</i> , <i>Lanius collurio</i> , <i>Lullula arborea</i> , <i>Milvus migrans</i> , <i>Milvus milvus</i> , <i>Pandion haliaetus</i> , <i>Pernis apivorus</i> , <i>Picus canus</i>	cca 4 km	Ano (lokalita kontinuálně navazuje na PO Labské pískovce. Nelze vyloučit ovlivnění druhů, které jsou společnými předměty ochrany a které tvoří společnou populaci na území obou států)
DE 5050301 Nationalpark Sächsische Schweiz	Stanoviště - 3260, 4030, 6230, 6430, 6510, 7220, 8150, 8220, 8230, 8310, 9110, 9130, 9180, 91E0, <i>Barbastella barbastellus</i> , <i>Felis lynx</i> , <i>Lutra lutra</i> , <i>Myotis bechsteini</i> , <i>Myotis myotis</i> , <i>Rhinolophus hipposideros</i> , <i>Cottus gobio</i> , <i>Lampetra planeri</i> , <i>Salmo salar</i> , <i>Euplagia quadripunctaria</i>	cca 4 km	Ne (dostatečná vzdálenost k charakteru záměru a předmětům ochrany)

„Návrh územního plánu obce Arnoltice“

Hodnocení podle §45i zákona 114/92 Sb.

RNDr. Zdeňka Mrlíková, Sídliště pod Ralskem 563, 471 24 Mimoň, 603 39 94 87, e-mail: jan.toth@worldonline.cz

4. Charakteristika dotčené lokality soustavy Natura 2000

Ptačí oblast CZ0421006 - Labské pískovce

Lokalita se rozkládá podél státní hranice s Německem, celková délka činí 43 km. Zahnuje území Národního parku České Švýcarsko, území Chráněné krajinné oblasti Labské pískovce a přesahuje východním směrem mezi Chřibskou a Krásnou Lípou (CHKO Lužické hory) k rybníkům Světlík a Velký rybník, které jsou také součástí oblasti. Celková rozloha ptačí oblasti je 35 480 ha.

Ornitologická jedinečnost ptačí oblasti je dána zejména členitostí území a různorodostí zastoupených biotopů. Hojně zastoupené lesy, spolu s velkým množstvím skalních útvarů a roklí vytváří unikátní krajinu, ve které se střídají vlhké nížinné biotopy, suché a teplé náhorní plošiny, vlhké horské biotopy na dně hlubokých roklí, zachovalé vodní toky, rybníky, mokřady a také pestrá zemědělská krajina. Důležitým faktorem je koridor nezamrzající řeky Labe, který slouží jako významná migrační trasa v severojižním směru a také jako zimoviště či odpočinkové místo pro tažné druhy. Hnízdění nebo velmi pravděpodobné hnízdění bylo prokázáno u více než 150 druhů ptáků.

Původně měla oblast Českosaského Švýcarska téměř výhradně lesní charakter. Díky působení člověka vznikly zcela nové krajinné prvky, které zpestřily původní lesní faunu o druhy vázané na otevřenou krajinu. Dnešní podoba ptačí oblasti Labské pískovce je tedy mozaikou různou měrou ovlivněných stanovišť, od přirozených až po zcela podmíněné činností člověka.

Zemědělská krajina v ptačí oblasti nevytváří velké souvislé celky, ale je tvořena mozaikou menších ploch obvykle okolo obcí. Jednotlivé plochy bezlesí jsou od sebe odděleny plochami lesů nebo roklemi a také rozrůstající se zástavbou. Zachování cenných přírodovědeckých hodnot zemědělské krajiny a životních podmínek pro chráněné druhy je zcela v rukách člověka. Jedná se nejen o zachování potřebných rozloh dílčích zemědělských okrsků, ale také o šetrné, extenzivní hospodaření. Nejvýznamnějšími ohrožujícími faktory se v posledních letech stala intenzivní pastva, převody luk na ornou půdu a obhospodařování pozemků pomocí mechanizace v nevhodnou dobu, tj. v době hnízdění chřástala polního.

Ptačí oblast Labské pískovce byla vyhlášena pro ochranu následujících druhů: sokol stěhovavý (*Falco peregrinus*), výr velký (*Bubo bubo*), datel černý (*Dryocopus martius*) a chřástal polní (*Crex crex*).

„Návrh územního plánu obce Arnoltice“

Hodnocení podle §45i zákona 114/92 Sb.

RNDr. Zdeňka Mrlíková, Sídliště pod Ralskem 563, 471 24 Mimoň, 603 39 94 87, e-mail: jan.toth@worldonline.cz

4.1. Identifikace dotčených předmětů ochrany

(druhy ptáků uvedené v příloze I směrnice 79/409/EHS)

Ptačí druhy, které jsou předměty ochrany v PO Labské pískovce, byly z hlediska možných vlivů realizace návrhu územního plánu hodnoceny jako dotčené v případě, že:

- a) Druh se vyskytuje přímo v území zasaženém realizací záměru a v důsledku realizace může dojít k omezení rozlohy stanoviště nebo životních nároků daného druhu.
- b) Posuzovaný záměr svým charakterem výstupů může tyto druhy v rámci ptačí oblasti ovlivnit na větší vzdálenosti.

Posuzované rozvojové plochy jsou situovány do otevřené krajiny luk a polí. Z ptačích druhů, které jsou předměty ochrany PO Labské pískovce, je na otevřenou, bezlesou krajinu luk, polí a lad vázán chřástal polní (*Crex crex*). Chřástal polní je bezprostředně dotčeným druhem, jelikož realizací zástavby na posuzovaných rozvojových plochách by došlo jednak k záboru pozemků a snížení rozlohy jeho přirozených hnízdních biotopů, jednak ke fragmentaci zbytkových hnízdních ploch.

Ostatní druhy se vyskytují a hnízdí v okolních lesích. Pro výra velkého je otevřená krajina, která navazuje na hnízdní biotopy v lesích, důležitým potravním zdrojem, především v době hnízdění. Nejbližší známá hnízdiště výra velkého jsou v kaňonu Labe v okolí Labské Stráně, nad Hřenskem nebo u obce Růžová (Benda, in verb.). Lze předpokládat, že hnízdní domovský okrsek výrů v oblasti Labské Stráně velmi pravděpodobně zahrnuje i území okolo Arnoltic. Dle výsledků radiotelemetrických studií (Mrlíková, 2002 – 2010) výři pro mláďata loví v otevřené krajině především do vzdálenosti 2 – 4 km od hnízda, příležitostně i dále. V důsledku záboru biotopů v otevřené krajině, by výr velký (*Bubo bubo*) mohl být potenciálně negativně ovlivněn. Vzhledem ke skutečnosti, že ochrana potravních biotopů výra se překrývá s hnízdními biotopy podrobně hodnocenými u chřástala polního, a vzhledem ke skutečnosti, že vlivy záboru hnízdních biotopů posuzované v rámci územního plánu, mají na populaci chřástala polního silnější dopad, není nutné vlivy na výra velkého samostatně hodnotit. Při ochraně adekvátních rozloh hnízdních biotopů chřástala polního lze s vysokou pravděpodobností ovlivnění potravních biotopů výra velkého vyloučit.

U dalších dvou druhů, tj. datla černého (*Dryocopus martius*) a sokola stěhovavého (*Falco peregrinus*), které, vzhledem k etoekologickým nárokům, nejsou na otevřenou krajinu primárně vázány, lze ovlivnění v důsledku záboru biotopů v zemědělské krajině považovat za nevýznamné.

Potenciální negativní vliv přesahující území bezprostředně dotčené zástavbou, lze spatřovat v nárůstu dopravy v důsledku výstavby i po jejím ukončení, i v důsledku provozu nových rodinných domů. Vzhledem k plánovanému rozvoji i v sousedních obcích lze předpokládat vyšší frekvence pojezdů

„Návrh územního plánu obce Arnoltice“
Hodnocení podle §45i zákona 114/92 Sb.

RNDr. Zdeňka Mrlíková, Sídliště pod Ralskem 563, 471 24 Mimoň, 603 39 94 87, e-mail: jan.toth@worldonline.cz
strana 11 ze 41

motorových vozidel, vyloučit nelze ani budoucí požadavky na zvýšení kapacit stávajících místních komunikací.

Nárůstem dopravy v posuzovaném území i v kumulativním působení rozvoje okolních obcí může být negativně ovlivněn chřástal polní, který se v době hnízdění, s mláďaty, pohybuje po zemi a není schopen nepříznivé nebo nebezpečné úseky přeletět.

Zvýšený provoz může ohrožovat rovněž výra velkého, který nezřídka loví či sbírá potravu v podobě živočichů sražených auty. Mortalita výrů v důsledku kolizí s automobily je v ochranných vědeckých studiích hodnocena jako jeden z nejdůležitějších ohrožujících faktorů.

Stejně jako ve výše uvedeném případě je riziko nárůstu dopravy uvažováno v podrobném hodnocení vlivů na chřástala polního, na kterého by zvýšený provoz automobilů měl silnější dopad. Pro výra velkého není z tohoto důvodu nutné vlivy samostatně hodnotit.

U ostatních druhů, které jsou předměty ochrany, lze vlivy v důsledku dopravního ruchu považovat za nevýznamné.

Tab. 1: Přehled dotčených předmětů ochrany

PO „Labské pískovce“	Počet párů	Dotčen	Poznámka
Chřástal polní	30-50	Ano	Snížení rozlohy a fragmentace hnízdního biotopu, nárůst dopravy
Datel černý	130-50	Ne	Hnízdění a výskyt mimo dosah realizace záměru
Sokol stěhovavý	4 - 6	Ne	Hnízdění a výskyt mimo dosah realizace záměru
Výr velký	8 -10	Samostatné hodnocení není nutné. Hodnocení vlivů je zahrnuto v hodnocení chřástala polního	Snížení rozlohy potravního biotopu a nárůst dopravy Potravní biotopy výra se překrývají s biotopy hodnocenými u chřástala polního. Při ochraně adekvátních rozloh biotopů chřástala polního lze s vysokou pravděpodobností ovlivnění potravních biotopů výra velkého vyloučit.

5. Charakteristika dotčeného předmětu ochrany - chřástal polní (*Crex crex*)

5.1. Ekoetologie a biologie druhu

Druh čeledi krátkokřídých, o něco menší než koroptev. Je to tažný druh, zimuje v jižní až střední Africe. Na hnízdiště k nám přilétá koncem dubna a v květnu, na zimoviště odlétá v září až v říjnu. Chřástal polní je noční druh, žije velmi skrytě ve vysoké trávě, takže ho prakticky nelze vizuálně zjistit. Přítomnost chřástalů polních lze zjistit standardní akustickou metodou během noci, kdy se samci ozývají nápadným teritoriálním hlasem, zatímco samice a mláďata nápadné hlasové projevy nemají.

„Návrh územního plánu obce Arnoltice“

Hodnocení podle §45i zákona 114/92 Sb.

RNDr. Zdeňka Mrlíková, Sídliště pod Ralskem 563, 471 24 Mimoň, 603 39 94 87, e-mail: jan.toth@worldonline.cz

Chřástal polní je v Evropě rozšířen roztroušeně na celém kontinentu, přičemž vynechává nejnižší a nejsevernější oblasti. V posledních desetiletích vymizel z velkých oblastí západní a střední Evropy a jeho osídlení zde je již jen velmi ostrůvkovité. Středisko výskytu nyní představuje východní Evropa, i tady však dochází k poklesu početnosti. Ústup nastal po roce 1950, hlavně v letech 1970 – 1990, kdy vymizel z celých území. V letech 1990 – 2000 populace na mnoha místech vzrostly, celoevropská populace ale stále nedosáhla původních stavů a je hodnocena jako zmenšená (BirdLife International 2004).

Hlavním důvodem úbytku je likvidace luk nebo ztráta vhodného biotopu v důsledku intenzivních způsobů hospodaření. Rychlost a míra ústupu vedla k tomu, že tento druh je řazen mezi **nejohroženější ptáky Evropy. Populace jsou velmi citlivé na změny v prostředí, existuje riziko velmi rychlého poklesu při nepříznivých změnách.**

V České republice hnízdil chřástal polní běžně až do poloviny 20. století na loukách i v polích, především v nižších polohách. Poté jeho stavy výrazně poklesly a centra rozšíření se přesunula do vyšších poloh pohraničních pohoří. V současnosti jsou centra výskytu stále v pohraničních pohořích a jejich podhůřích nebo ve vojenských újezdech. Osídleny jsou ale i některé nížinné oblasti a pahorkatiny (Pykal, 2006).

Chřástal polní je vážně ohroženým druhem v celé Evropské Unii. V důsledku potřeby jeho účinné ochrany se stal jedním z ohniskových druhů ekologických a etologických studií. Řada badatelů se zabývala např. zjišťováním preference biotopů a jejich rekonstrukce, vnitrodruhovými sociálními vztahy, prostorové aktivity nebo velikosti domovských okrsků. Získané výsledky, především z radiotelemetrických studií z České republiky i z dalších států Evropy (Velké Británie, Dánsko, Nizozemí, Německo, aj.), jsou nesmírně cenné a postupně zaplňují mezery v elementárních znalostech ekoetologie druhu. Umožňují např. rozpoznat, jak se chřástalové chovají a které biotopy využívají během dne, kdy se neozývají a kdy je jinou metodou nelze na lokalitě zjistit. Z území České republiky publikovali výsledky podrobné analýzy biotopu chřástala polního na Šumavě Bürger *et al.* (1995), výsledky zjišťování preferovaných typů prostředí a prostorové aktivity pomocí telemetrického sledování samců na Šumavě publikovali Šklíba & Fuchs (2002).

Chřástal polní hnízdí hlavně na loukách, především extenzivně a nepravidelně obdělávaných, nebo dlouhodobě nekosených, na úhorech a v ruderálních stanovištích. Hnízdo je na zemi v husté vegetaci, snůška se objevuje od poloviny května do poloviny července.

Pro hnízdní prostředí je rozhodující výška přizemní vegetace nad 20 cm do 50 cm, která poskytuje dobrý kryt, a vhodná struktura nepřilíš husté vegetace, která chřástalům umožňuje pohyb.

Důležitým faktorem je přítomnost mokřin, pramenišť a drobných krajinných struktur (kamenné snosy, vrbové křoviny apod.), které po případném pokosení luk poskytují vhodná refugia. Význam mokřin ale

„Návrh územního plánu obce Arnoltice“

Hodnocení podle §45i zákona 114/92 Sb.

RNDr. Zdeňka Mrlíková, Sídliště pod Ralskem 563, 471 24 Mimoň, 603 39 94 87, e-mail: jan.toth@worldonline.cz

pravděpodobně spočívá spíše ve skutečnosti, že vegetace je na nich brzy z jara, bývá vyšší a je přítomná po většinu, nebo po celé hnízdní období. Samotná půdní vlhkost pravděpodobně nemá primární význam.

Obecně lze shrnout, že chřástalům vyhovuje mozaika různě, ale neintenzivně obhospodařované krajiny, ve které musí existovat plochy s vhodnou vegetací od dubna až do září, kdy chřástali pelichají a nejsou schopni letu, popř. do října, kdy od nás odlétají (Šklíba, in verb.). V závislosti na způsobu obhospodařování, ale také na konkrétním vývoji vegetace v jednotlivých sezónách, která odráží např. meziroční výkyvy ve sněhové pokrývce, načasování jara, množství srážek a pod., se chřástali v průběhu hnízdní sezóny přesouvají do míst s optimálně vyvinutou vegetací. Např. po přiletu mohou vyhledávat vlhčí místa, kde je trvalý bylinný porost dostatečně vysoký a zajišťuje rovněž dostatek hmyzu, měkkýšů a dalších potravních zdrojů., postupem času, když v okolních biotopech vegetace naroste do výšky 20 – 35 cm, se přesouvají do pravidelně kosených luk a polí nebo lad. Tato stanoviště mohou střídat v závislosti na aktuálním vegetačním krytu, v létě mohou vyhledávat nekosené okraje luk a polí a ruderalizované enklávy (Šumava). Opuštěny bývají plochy zasažené pastvou nebo intenzivní sečí.

Hnízdní prostorové nároky chřástalů nelze snadno vyjádřit, protože podle výsledků novodobých studií zde hraje roli řada různých ekologických faktorů. V obecné rovině lze vycházet ze skutečnosti, že chřástal polní je tzv. sukcesivně polygamní druh. Samci se po přiletu na jaře shlukují do vhodných biotopů, obsazují teritoria a hlasitým voláním lákají samice. Po snesení prvních vajec (průměrně za 7-10 dnů) samci samice opustí a lákají další samice buď v okolí, nebo se mohou přemístit až stovky kilometrů od místa prvního hnízdění a tok se opakuje. Znamená to, že i v místech, kde se samci ozývají pouze začátkem května po přiletu, mohou samice vyvádět mláďata až do července. Samice opouštějí mláďata asi po 12 dnech, pak vytvářejí pár s dalším samcem a snášejí druhou snůšku (Schäffer, 1999, Pykal & Hudec in Hudec & Šťastný, 2005). Mláďata jsou vzletná asi po 6 týdnech. Samice hnízdí obvykle 2x ročně.

S výše popsaným chováním souvisí skutečnost, že samice velmi pravděpodobně preferují místa s více samci, to znamená větší plochy biotopů, kde si mohou vybírat jednak nejsilnější volajícího samce, jednak konkrétní místo pro hnízdo. Stejně tak samci ve skupině několika dalších volajících samců mají pravděpodobně vyšší šanci samici přilákat. Proto se mnozí samci usídlují na doslech od už volajících a často vznikají jakési "klastry" volajících samců. Tyto klastry mohou v následujících letech vzniknout na jiné lokalitě, pokud je zde biotop vhodný (Pykal, in verb.)

Domovské okrsky 11 radiotelemetricky označených samců se pohybovaly v rozpětí 0,4 – 15 ha, přičemž vyšší hodnoty prostorové aktivity měli samci, kteří se pravděpodobně pohybovali za samicemi

„Návrh územního plánu obce Arnoltice“
Hodnocení podle §45i zákona 114/92 Sb.

ze sousedních teritorií jiných samců. Hnízdní okrsky samic nebyly podle dostupných údajů dosud podrobně sledovány. Domovský okrsek samce v době, kdy doprovázel samici, byl cca 1,4 ha (Šklíba & Fuchs, 2002). Tuto rozlohu lze orientačně považovat za hnízdní okrsek. Je ale zřejmé, že velikost využívaného území se může značně lišit podle konkrétních podmínek prostředí v dané sezóně.

Počet volajících samců se na jednotlivých lokalitách bývá velmi proměnlivý jak v průběhu jedné hnízdní sezóny, tak v průběhu let. Např. na Vsetínsku kolísaly počty v průběhu 10 let mezi 85 – 276 nebo v průběhu 3 let mezi 105 – 180 volajících samci (Šťastný et al., 2006). Na třech lokalitách na Šumavě bývá v průběhu 15 let každoročně zhruba 20 - 60 volajících samců (Pykal in verb.). Obecným důvodem pro vysoké populační výkyvy je pravděpodobně kromě vnitropopulačních faktorů vysoká nestálost samců na lokalitě během hnízdní sezóny, spojená se sociálním systémem druhu, ale také management hnízdních biotopů (kosení, pastva).

Potravu chřástalů polních tvoří cca z 80% drobní živočichové (hmyz, brouci, červi, měkkýši), okolo 20% rostlinná složka. Potravu chřástali sbírají při pocházení vegetací ze země nebo z rostlin. Potravní biotopy, zpravidla leží v okruhu několika set metrů kolem místa volání.

Z výše uvedených údajů vyplývají informace, které je třeba brát v úvahu při hodnocení vlivů a v procesu zajištění ochrany vhodných biotopů:

- Standardní akustickou metodou lze na určité lokalitě zjistit prakticky pouze přítomnost samců. Samci se zde ale nemusí ozývat v delším časovém úseku, protože po založení hnízda lokalitu opouštějí. Naopak pro samice s mláďaty je tato lokalita útočištěm po dlouhou dobu, ačkoliv jejich přítomnost prakticky nelze zjistit.
- Chřástali polní mají relativně nízké meziroční přežívání. Tento aspekt je v populaci kompenzován relativně vysokou hnízdní úspěšností. Je zřejmé, že zajištění ochrany hnízdních biotopů je pro účinnou ochranu populace chřástala polního klíčovým faktorem.
- Ze sociálního chování chřástalů vyplývá, že čím větší je souvislá plocha vhodného biotopu, tím větší je zde naděje na úspěšné rozmnožování. Dle výsledků výzkumů za Šumavy se optimální rozlohy biotopů pohybovaly v řádech desítek až několika set hektarů (Pykal, in verb.)
- Za přijatelnou rozlohu dílčích ploch je považována velikost zahrnující asi 7 hnízdních teritorií. V případě, že jsou plochy menší, měly by být akusticky propojené, aby se jednotliví chřástali mohli slyšet a být slyšeni jinými chřástaly ze sousedních kolonií (Crockford et al, 1995). Domovský okrsek samce, který doprovázel samici, tedy hnízdícího páru, byl cca 1,4 ha (Šklíba & Fuchs, 2002). Za

„Návrh územního plánu obce Arnoltice“

Hodnocení podle §45i zákona 114/92 Sb.

RNDr. Zdeňka Mrlíková, Sídliště pod Ralskem 563, 471 24 Mimoň, 603 39 94 87, e-mail: jan.toth@worldonline.cz

zvláště cenné lze tedy považovat plochy okolo 7 – 10 ha a více, nebo mozaiku na sebe navazujících ploch.

- Sociální systém chřástalů polních, při kterém vytvářejí klastry tokajících samců, vede ke vzniku tzv. „jádrových oblastí“, ve kterých je v určitém území v určitou dobu nejvyšší populační hustota. Výzkumy na Šumavě ukázaly, že lokalizace „jádrových“ území se postupem doby částečně mění, někdy vlivem obdělávání biotopů, někdy bez zjevného důvodu. Při ochraně biotopů je z toho důvodu třeba zachovávat i rozsáhlejší, pro chřástaly příhodné biotopy, a to i v případě, že aktuální početnost je zde nízká (Pykal, in verb.).

- Mláďata chřástalů polních dosahují vzletnosti asi v 6 týdnech věku. Do té doby se pohybují po zemi bez možnosti uniknout rušivým a ohrožujícím faktorům. V případě ohrožení je jejich šance na přežití velmi nízká. K zaznamenaným ohrožujícím faktorům v okolí lidských sídel patří kočka domácí, která je např. ve Skotsku nejvýznamnějším predátorem chřástalů polních (Pykal, in verb.). Zaznamenány jsou rovněž úhyny chřástalů polních na silnicích po střetech s motorovými vozidly (Benda, in verb.).

5.2. Výskyt chřástala polního v rámci PO Labské pískovce

Populace chřástala polního v ptačí oblasti je kontinuálně monitorována, takže existuje dostatek relevantních údajů o aktuální početnosti, distribuci a populačních trendech.

Početnost chřástala polního v Ptačí oblasti Labské pískovce kolísá v jednotlivých letech mezi 30 - 50 ozývajícími se samci a tvoří cca 2% celkové populace v České republice. Populace chřástala polního v Ptačí oblasti Labské pískovce je hodnocena jako dobře zachovalá, která leží uvnitř rozšířeného areálu druhu a není izolovaná od ostatních populací. Celkově je populace chřástala polního v rámci PO Labské pískovce hodnocena jako velmi významná.

V ptačí oblasti chřástali hnízdí zejména na lokalitách, které mají v současnosti ruderální charakter v důsledku neobhospodařování. Jedná se velmi často o ornou půdu (Benda, in verb). V posledních dvou letech je snaha tyto pozemky opět obhospodařovat jako louky.

Hlavní ohrožení spočívá především v úbytku biotopů vlivem rozšiřující se zástavby, v převodu luk na ornou půdu, v intenzivní pastvě, nebo v kosení luk a jiném hospodaření na zemědělské půdě pomocí mechanizace v nevhodnou dobu. Doloženy jsou rovněž ztráty chřástalů způsobené kolizí s dopravními prostředky – automobily, nebo případy preface v domácnostech chovaných šelem (kočky, psi). Pro ochranu je klíčové prosazování takového obhospodařování zemědělských pozemků, které je pro chřástala příznivé, a to i mimo současná jádrová území. V rámci územního plánování se zohledňují lokality s výskytem tohoto druhu, a to i lokality potenciální. V malé míře se podařilo některé lokality s

„Návrh územního plánu obce Arnoltice“
Hodnocení podle §45i zákona 114/92 Sb.

RNDr. Zdeňka Mrlíková, Sidliště pod Ralskem 563, 471 24 Mimoň, 603 39 94 87, e-mail: jan.toth@worldonline.cz

výskytem chřástala vykoupit. Důležitá je rovněž redukce predátorů (prase divoké), které mohou mít významný negativní vliv na hnízdní úspěšnost.

V rámci ptačí oblasti dochází u chřástala polního ke značným výkyvům početnosti způsobeným zřejmě jednak přirozenými příčinami, ale zejména vyplývající z činnosti člověka. V současnosti se tento druh jeví jako **nejohroženější v rámci předmětů ochrany této Ptačí oblasti**.

V 90. letech 20. stol se vhodné biotopy nacházely prakticky všude v otevřené krajině. Z výsledků mapování v roce 2008 vyplynulo, že početnější populace chřástala polního v PO Labské pískovce zůstaly pouze na několika lokalitách, zatímco velké části jiných lokalit jsou z výše uvedených důvodů zcela opuštěny i když v minulosti zde chřástalové byli. Pro chřástala polního byla vymezena jádrová území, nicméně velký důraz je kladen i na ochranu lokalit mimo tato jádrová území. V současnosti nejvýznamnější lokality se nacházejí v oblasti Petrovice – Rájec a v okolí Vysoké Lípy, Mezné, Libouchce, Rájce a Všemil.

Jednou z jádrových lokalit bylo v minulých letech i zájmové území v okolí obcí Arnoltice, Labská Stráň, Janov a Ludvíkovice. Početní stavy v této oblasti dosahovaly okolo 15 - 20 volajících samců (Benda, in verb.). V současnosti se zde vyskytuje 6 – 7 samců, což je pouze zlomek dřívějších stavů. Přesto představuje současná subpopulace v zájmovém území cca 12 – 20% celkové populace v ptačí oblasti. K poklesu početnosti došlo především v důsledku změn ve zemědělském hospodaření a využívání pozemků, nebo v záboru půdy pro výstavbu (např. v Ludvíkovicích). Potenciál vhodných biotopů zde ale zůstal. S ohledem na cíle ochrany je pro tuto oblast prioritní zachovat vhodné biotopy a vhodně upravit hospodaření.

6. Hodnocení vlivů návrhu územního plánu na Ptačí oblast „CZ0421006 - Labské pískovce“

6.1. Vyhodnocení úplnosti podkladů

• Předložené podklady návrhu územního plánu uvádějí pouze rámcově návrh na využití pozemků k zástavbě rodinnými domy. Nejsou uvedeny kapacity ani řešení příjezdových komunikací. Hodnotit tedy bylo možné pouze vlivy, které by mohly obecně nastat v souvislosti s blíže nespecifikovanou zástavbou na posuzovaných pozemcích, tj. především se zábořem a fragmentací biotopů, které splňují ekologické nároky druhů, které jsou předměty ochrany. Další vlivy, které by mohly nastat v průběhu realizace stavebních prací nebo v souvislosti s užíváním a provozem staveb, nebylo v této fázi zadání možné hodnotit. Vzhledem k charakteru návrhu, nemůže toto hodnocení nahradit posouzení vlivů konkrétních záměrů v dalších stupních zpracování dokumentace.

„Návrh územního plánu obce Arnoltice“

Hodnocení podle §45i zákona 114/92 Sb.

RNDr. Zdeňka Mrlíková, Sídliště pod Ralskem 563, 471 24 Mimoň, 603 39 94 87, e-mail: jan.toth@worldonline.cz

- Pro hodnocení kumulativních a synergických vlivů, které by mohly nastat v důsledku rozvojových aktivit spojených se záborem biotopů a fragmentací dotčeného území, byly k dispozici návrhy územních plánů okolních obcí.
- Rozsah a kvalita odborných podkladů ohledně ptáčích oblastí a dotčených předmětů ochrany – chřástala polního a výra velkého, byly pro hodnocení dostatečné.

6.2 Identifikace potenciálních vlivů návrhu územního plánu

Potenciální negativní vlivy lze podle účinku rozdělit do dvou skupin: jednak jako vlivy bezprostředně působící likvidaci přírodních stanovišť nebo populací druhů, které jsou předměty ochrany (např. likvidace hnízdních biotopů a přírodních stanovišť, terénní úpravy a pod.), jednak jako vlivy působící dlouhodobě, které mají mnohdy nepředvídatelný charakter a v určitých limitních hodnotách mohou během velmi krátkého času destruovat stanoviště nebo populace chráněných druhů (např. soustavné rušení, a pod.). Přitom je třeba mít na paměti, že v obou případech se jedná o vlivy ekosystémové, mnohdy kumulativně nebo i synergicky působící a v reálném čase ireverzibilní.

Vlivy návrhu územního plánu na ekosystémy lze spatřovat:

- 1) V lokalizaci rozvojových zón a jejich přímé územní vazbě na cíle ochrany - zábor biotopů, fragmentace území, změny biotopů, aj.
- 2) Vlivy spojené se stavebními činnostmi (např. hluk, emise, prach, provoz stavební techniky, atp.) a vlivy spojené s užíváním a provozem staveb po jejich dokončení (např. chov hospodářských a společenských zvířat, hospodaření na pozemcích – používání hnojiv nebo pesticidů, atp.). Vzhledem k obecnému charakteru návrhu územního plánu nebylo možné tyto vlivy hodnotit. Tyto a případné další vlivy bude možné posoudit na základě konkrétně specifikovaného rozsahu a účelu staveb v dalších stupních zpracování dokumentace.
- 3) Rozvoj výstavby a provoz staveb navýší frekvenci dopravy, opomenout nelze ani riziko budoucí výstavby nových komunikací nebo požadavku na zkapacitnění místních komunikací.

- Primární vliv navržených rozvojových lokalit spočívá v rozšiřování urbanizovaných zón na úkor lučních a polních biotopů, tj. v záboru a ve fragmentaci rozlohy pozemků, ve kterých se nacházejí biotopy splňující hnízdní ekologické nároky chřástala polního. Jedná se o vliv bezprostřední s trvalým efektem.
- Navazující a synergicky působící vlivy lze spatřovat v narůstajícím antropogenním rušení, zvýšené predaci ze strany v domácnostech chovaných šelem (kočky, psi) a v navýšení rizika kolizí s motorovými vozidly vlivem rozvoje dopravního ruchu a potřeby budování nových přístupových cest.

„Návrh územního plánu obce Arnoltice“

Hodnocení podle §45i zákona 114/92 Sb.

RNDr. Zdeňka Mrlíková, Sídliště pod Ralskem 563, 471 24 Mimoň, 603 39 94 87, e-mail: jan.toth@worldonline.cz

Jedná se o vliv, jehož účinek může být jak bezprostřední a nárazový, tak může působit pozvolna a dlouhodobě.

Vyjádření významnosti negativních vlivů vychází z jejich povahy, intenzity a z délky přetrvávání dopadů na jednotlivé předměty ochrany a na ekologické vazby v jejich životních nárocích i na funkční ekosystémovou celistvost lokalit soustavy NATURA 2000.

Samotné hodnocení negativních vlivů vyplývá ze Směrnic 92/43/EHS a 79/409/EHS a z příslušných ustanovení zákona č. 114/1992 Sb. v platném znění, které stanovují povinnost státu zachovat stav přírodních stanovišť, druhů rostlin a živočichů ve stavu příznivém z hlediska ochrany a využívání krajiny provádět v rozsahu, který nepovede k narušení ekosystémové celistvosti nebo k narušení životních nároků předmětů ochrany, pro ochranu kterých byla evropsky významná lokalita nebo ptačí oblast vyhlášena.

Tab. 3: Hodnocení významnosti vlivů

Hodnota	Termín	Popis
- 2	Významný negativní vliv	Negativní vliv dle odst. 9 § 45i Vylučuje realizaci záměru (resp. záměr je možné realizovat pouze v určených případech dle odst. 9 a 10)
Nelze vyloučit -2	Riziko významného negativního vlivu	Princip předběžné opatrnosti (precautionary principle) Pokud neexistuje dostatek vědeckých důkazů, na základě kterých by významný negativní vliv mohl být vyloučen, je nutné postupovat stejně jako kdyby existoval
- 1	Mírný negativní vliv	Omezený/ mírný/ nevýznamný negativní vliv Nevylučuje realizaci záměru, obvykle lze aplikovat zmírňující opatření
0	Nulový vliv	záměr nemá žádný vliv
?	Nelze vyhodnotit	Pro vyhodnocení nebyly k dispozici adekvátní podklady

„Návrh územního plánu obce Arnoltice“

Hodnocení podle §45i zákona 114/92 Sb.

RNDr. Zdeňka Mrlíková, Sídliště pod Ralskem 563, 471 24 Mimoň, 603 39 94 87, e-mail: jan.toth@worldonline.cz

6.3 Vyhodnocení vlivů návrhu územního plánu na Ptačí oblast „CZ0421006 - Labské pískovce“

Dotčeným předmětem ochrany je pro posuzovaný územní plán chřástal polní. Ptačí oblast Labské pískovce je z hlediska stability populace chřástala polního v České republice hodnocena jako velmi významná. Při vyhodnocování potenciálních negativních dopadů na životní prostředí a dotčenou populaci chřástala polního je třeba význam lokality zohlednit a postupovat s odpovídající opatřeními.

Při hodnocení vlivů je třeba brát v úvahu jednak lokalizaci územního plánu v rámci ptačí oblasti a lokalizaci záboru biotopů u posuzovaných rozvojových ploch, jednak ekologické a etologické nároky posuzovaného druhu:

- Obec Arnoltice leží přibližně v centrální části ptačí oblasti. Plochy nelesních biotopů jsou zde situovány do vyšších poloh okolo obcí a tvoří mozaiku biotopů mezi roklemi a lesy. Lidská sídla (zástavba) jsou v současnosti rozvolněná, mezi jednotlivými obcemi existují nezastavěné plochy luk a polí, které poskytují podmínky pro výskyt chřástala polního. Dotčené pozemky v okolí Arnoltic jsou součástí komplexu nelesních biotopů, který lze orientačně vymezit obcemi Labská Stráň, Janov, Růžová, Arnoltice, Bynovec, Kámen, Ludvíkovice. Tento územní celek byl dříve jednou z jádrových oblastí chřástala polního s výskytem cca 15 - 20 volajících samců (Benda, in verb.). V průběhu posledních let zde počty klesly, lokální populace v současnosti činí cca 6 - 7 ex. Důvodem snížení početních stavů byla především změna hospodaření - řada pozemků byla převedena na intenzivně obhospodařovanou ornou půdu, pastva – především koně, nebo zábor pozemků pro výstavbu – např. v Ludvíkovicích. I přes značný pokles početnosti tvoří v současnosti lokální populace cca 12 - 20% celkové populace chřástala polního v celé ptačí oblasti (30 – 50 ex.) a lze ji považovat za významnou. Z populační biologie chřástala polního vyplývá, že při obnově vhodného hospodaření na zemědělské půdě je možné stavy populace obnovit. Je zřejmé, že klíčovým bodem pro ochranu je zachování dostatečné rozlohy volné zemědělské krajiny.

- Z ekologických a etologických nároků a ze sociálního statutu druhu je zřejmé, že pro účinnou ochranu je třeba zachovat vhodné biotopy v dostatečně velkých celcích (optimálně desítky až stovky ha), přičemž za zvláště cenné lze považovat dílčí plochy, jejichž rozloha činí 7 – 10, popř. více hektarů. Plochu o rozloze okolo 1,4 - 2 ha lze považovat za potenciální hnízdní okrsek jednoho páru.
- Při plánovaném využití navržených rozvojových lokalit je třeba brát v úvahu nejen specifikovaný zábor biotopu, ale je třeba zvažovat i přesahující vliv v podobě nárůstu rušivých faktorů do širšího okolí, potenciálně zvýšenou predaci, nebo riziko střetů s motorovými vozidly v souvislosti se zvýšením dopravy, nezřídka i nutnost budování zcela nových silnic a přístupových cest k nově zřizovaným rozvojovým plochám.

„Návrh územního plánu obce Arnoltice“

Hodnocení podle §45i zákona 114/92 Sb.

RNDr. Zdeňka Mrlíková, Sídliště pod Ralskem 563, 471 24 Mimoň, 603 39 94 87, e-mail: jan.toth@worldonline.cz

• Vzhledem k všeobecně narůstajícímu tlaku okolních obcí na rozvoj výstavby na úkor otevřené zemědělské krajiny, je třeba pro ochranu populací chřástala polního při hodnocení vlivů zvažovat zachování vhodných biotopů v dostatečné rozloze v širším územním měřítku a uvažovat plochy v kontextu mozaikovitosti biotopů.

Vyhodnocení souhrnných vlivů návrhu územního plánu

Katastrální území obce Arnoltice má rozlohu asi 553 ha. Z této rozlohy zaujímá otevřená krajina luk, polí a lad (nelesní biotopy) přibližně 160 ha.

Posuzovaný územní plán navrhuje do území Ptačí oblasti Labské pískovce umístit celkem 56 nových rozvojových lokalit o celkové rozloze 15,38 ha. Z toho hodnocení vlivů podléhá 15 lokalit č. 5, 61, 50, 75, 60, 32, 59, 42, 66, 16, 14, 36, 18, 43, 74. Souhrnná rozloha posuzovaných lokalit činí cca 6 ha.

Při hodnocení míry vlivů je rovněž nezbytné vzít v úvahu další lokality, pro které nebylo stanoviskem požadováno hodnocení vlivů na lokality soustavy Natura 2000, ale které leží ve volné krajině a představují zábor biotopů chřástala polního. Jedná se o 14 lokalit o celkové rozloze 4,16 ha.

Tyto lokality č. 31, 35, 23, 55, 17, 79, 68, 20, 64, 58, 54, 29, 73, 38 nejsou hodnoceny samostatně, ale jejich rozlohu je třeba zahrnout do kumulativních vlivů záboru biotopů.

Uvedené rozvojové plochy jsou navrženy do biotopů luk, polí a lad kolem stávající obce Arnoltice.

Nelesní biotopy v katastrálním území obce Arnoltice zaujímají souhrnnou rozlohu okolo 160 ha a vzhledem k poloze k obci je možné je rozdělit do tří celků: Severozápadní, o rozloze cca 122 ha, podél silnice k obci Labské Stráň, jihovýchodní, o rozloze cca 20 ha, mezi obcí a úpatím Arnoltického vrchu a severovýchodní, o rozloze cca 16,4 ha okolo silnice k obci Janov.

Ze zjištěných ekoetologických nároků chřástalů polních vyplývá, že pro ochranu biotopů jsou klíčově důležité souvislé plochy biotopů různorodé zemědělské krajiny, kde si v průběhu hnízdní sezóny mohou chřástali vybírat místa s optimálním vývojem vegetace a kde je dostatek prostoru pro skupinový tok. Za optimální rozlohu lze považovat biotopy o rozloze desítek až několika set hektarů (Pykal, in verb.), nebo menších ploch, které jsou akusticky propojené. Z uvedeného vyplývá, že rozloha posuzovaných biotopů v katastrálním území obce Arnoltice má z hlediska ochrany chřástala polního vysoký význam. V případě, že by došlo k výraznému snížení rozlohy nebo fragmentaci souvislých ploch a vnesení nových rušivých prvků do stávajících biotopů, zůstaly by pravděpodobně zmenšené, zbytkové plochy pro chřástaly polní nevyužitelné. Zánikem vhodných lokalit v okolí Arnoltic by došlo k izolaci biotopů v okolí sousedních obcí a nebylo by možné vyloučit riziko, že území by v širším měřítku ztratilo pro chřástaly polní atraktivitu.

„Návrh územního plánu obce Arnoltice“

Hodnocení podle §45i zákona 114/92 Sb.

RNDr. Zdeňka Mrlíková, Sídliště pod Ralskem 563, 471 24 Mimoň, 603 39 94 87, e-mail: jan.toth@worldonline.cz

Při hodnocení vlivů je primárně třeba vzít v úvahu zábor biotopů, který nastane u těch lokalit, které samostatně nepodléhají hodnocení. Rozloha 4,16 ha, kterou těchto 14 lokalit zabírá, tvoří cca 2,6 % rozlohy nelesních biotopů v k.ú. Arnoltice. Posuzovaných 15 rozvojových ploch by zabralo navíc rozlohu cca 6 ha, která představuje cca 3,75% rozlohy nelesních biotopů v k.ú. Arnoltice. V souhrnu by došlo k záboru přes 10 ha zemědělské půdy a snížení rozlohy nelesních biotopů v k.ú. Arnoltice o 6,35 %. Na paměti je třeba mít rovněž skutečnost, že výstavba a následný provoz v nových rozvojových zónách s sebou do krajiny vnese nové rušivé prvky (antropogenní rušení, pohyb dětí, psů, koček, nárůst dopravy, aj.), které svým dopadem vždy přesahují zastavěné území, a míru negativního vlivu navyšují.

Zábor biotopů o rozloze 6 ha představuje potenciálně prostředí pro 1 - 4 hnízdní okrsky chřástala polního. Jednalo by se o potenciální ovlivnění nejméně 16% lokální populace nebo o ovlivnění 2 - 8% celkové populace v rámci ptačí oblasti.

Při hodnocení je třeba respektovat skutečnost, že v územích, kde je chřástal polní předmětem ochrany, jsou evropskou i národní legislativou vymezena pro existenci trvalých, rozmnožujících se populací, které mají stabilizovat existenci druhu v rámci Evropy. Z uvedených údajů je zřejmé, že pouze v důsledku záboru biotopů v navržené rozloze by došlo k významnému negativnímu vlivu.

Závěr: Z provedeného hodnocení vyplynulo, že posuzovaný návrh územního plánu by měl významný negativní vliv na Ptačí oblast Labské pískovce z důvodu záboru a fragmentace biotopů zemědělské krajiny, expanzi urbanizovaných zón a potenciálního nárůstu rušivých a ohrožujících vlivů.

Vyhodnocení vlivů dílčích rozvojových lokalit

Jednotlivé posuzované lokality se liší svojí polohou, velikostí nebo návazností na stávající zástavbu. Při hodnocení vlivu jednotlivých lokalit byly zvažovány jednak tyto faktory, jednak vstupní předpoklad záboru ploch u neposuzovaných lokalit, který působí kumulativním efektem.

Severozápadní oblast

V severozápadní části území je mimo intravilán obce navrženo 7 rozvojových lokalit o celkové rozloze cca 2,5 ha. Z těchto lokalit podléhá posouzení 6 lokalit o celkové rozloze cca 2,3 ha. Jedná se o lokality č. 50, 75, 60, 32, 59 a 42. Kumulativní vliv představuje lokalita č. 31, o rozloze 0,2 ha, která nepodléhá samostatnému posouzení.

V dotčeném území byly většinou luční kultury a pole, které v severozápadním směru vybíhaly podél silnice k obci Labská Stráň. Celková rozloha nelesních biotopů činila cca 122 ha. V rámci posuzovaného území se jednalo o největší komplex souvislých biotopů, které lze pro výskyt chřástala polního považovat za klíčově důležité.

„Návrh územního plánu obce Arnoltice“
Hodnocení podle §45i zákona 114/92 Sb.

RNDr. Zdeňka Mrlíková, Sídliště pod Ralskem 563, 471 24 Mimoň, 603 39 94 87, e-mail: jan.toth@worldonline.cz

Záborem plochy cca 2,5 ha by došlo v této části území ke snížení rozlohy biotopů bezlesí o cca 2 %. V důsledku rozšíření urbanizované zóny a nárůstu rušivých a ohrožujících faktorů by byly ovlivněny biotopy i mimo zastavěné území. Záborem cca 2,5 ha mohou být potenciálně ovlivněny 1 - 2 hnízdní okrsky chřástala polního. Jednalo by se o ovlivnění cca 16 - 30% lokální populace nebo 2 - 4 % ovlivnění celkové populace v rámci ptačí oblasti. Na základě uvedených faktů lze konstatovat, že posuzované rozvojové plochy by v navrženém rozsahu přispěly k významné redukci biotopů, které jsou podstatné pro eko-etologické nároky chřástala polního. Pro jednotlivé lokality lze doporučit následující postup:

Lokality č. 75 (0,22 ha) a 50 (0,34 ha) navazují na stávající zástavbu a přiléhají k místní komunikaci. Souhrnná rozloha obou lokalit činí cca 0,56 ha. Vzhledem k poloze pozemků, která navazuje na stávající urbanistické struktury a vzhledem k jejich celkové rozloze, lze vliv těchto lokalit hodnotit jako mírný, hodnota hodnocení -1.

Zmírňující opatření: u lokality č. 50 situovat výstavbu do jihovýchodního výběžku do stávajícího intravilánu obce. Zbytek plochy ponechat nezastavěný s travním porostem nebo sadem. U lokality č. 75 situovat výstavbu do jihovýchodní části, k silnici. Zbytek plochy ponechat nezastavěný s travním porostem nebo sadem.

Rozvojové lokality č. 60 (0,28 ha), 32 (0,26 ha), 59 (0,46 ha) a 42 (0,59 ha) jsou situovány do volné zemědělské krajiny mimo stávající zástavbu. Jejich souhrnná rozloha činí cca 1,7 ha. Při hodnocení míry vlivů je nutno uvažovat i přesahující vliv rušivých faktorů, jejichž působením by došlo k ovlivnění biotopů i za hranici zástavby. Došlo by k rozšíření urbanizované zóny do volné krajiny a významnému omezení rozlohy souvislého biotopu. Z důvodů uvedených výše lze konstatovat, že pro rozvojové lokality č. 60, 32, 59 a 42 by nebylo možné vyloučit významný negativní vliv, hodnota hodnocení -2.

Doporučení: Při vyřazení lokalit č. 60, 32 a 59 by u lokality č. 42, která přiléhá k místní komunikaci, bylo možné negativní vliv zmírnit pod významnou úroveň v případě zmenšení její celkové rozlohy. Z hlediska cílů ochrany by bylo možné akceptovat část lokality v prostoru přiléhající ke stávající zástavbě a k cestě ve východní části pozemku. Návrh na úpravu plochy konzultovat s příslušným orgánem ochrany přírody, neboť zájmy hájené dle dalších ustanovení zákona 114/92 Sb., v platném znění, nejsou tímto hodnocením dotčeny.

Jihovýchodní oblast

V jihovýchodní části území je mimo intravilán obce navrženo 12 rozvojových lokalit o celkové rozloze cca 5 ha. Z těchto lokalit podléhá posouzení 7 lokalit o celkové rozloze cca 2,94 ha. Jedná se o lokality č. 66, 16, 14, 36, 18, 43 a 74. Zbývajících pět lokalit č. 35, 17, 23, 55 a 31, o celkové rozloze

„Návrh územního plánu obce Arnoltice“

Hodnocení podle §45i zákona 114/92 Sb.

RNDr. Zdeňka Mrlíková, Sídliště pod Ralskem 563, 471 24 Mimoň, 603 39 94 87, e-mail: jan.toth@worldonline.cz

2,14 ha, je třeba uvažovat jako výchozí zábor biotopů, které k posuzovaným lokalitám představují kumulativní vliv.

V dotčeném území byly většinou luční kultury a lada, která vyplňovala prostor mezi okrajem obce a lesním okrajem na úpatí Arnoltického vrchu. Jejich rozloha činila asi 20 ha. Jednalo se o komplex souvislých biotopů, které lze pro výskyt chřástala polního považovat za cenný. Záborem navržené plochy o rozloze 5 ha by došlo ke snížení rozlohy nelesních biotopů v této části území o 25%, v rámci k.ú. Arnoltice by se jednalo o přibližně 3% snížení rozlohy nelesních biotopů.

Záborem cca 5 ha mohou být potenciálně ovlivněny 1 – 3 hnízdní okrsky chřástala polního. Jednalo by se o ovlivnění nejméně 16% lokální populace nebo 2 - 6% ovlivnění celkové populace v rámci ptačí oblasti. Na základě uvedených faktů lze konstatovat, že posuzované rozvojové plochy by v navrženém rozsahu přispěly k významné redukci biotopů, které jsou podstatné pro eko-etologické nároky chřástala polního. Pro jednotlivé lokality lze doporučit následující postup:

Lokality č. 66 (0,44 ha) a 16 (0,52 ha) jsou situovány v lučních kulturách a ladech za hranicí intravilánu, jejich celková rozloha činí cca 1 ha. Lokality na sebe přímo navazují. Při hodnocení míry vlivů je nutno uvažovat i přesahující vliv rušivých faktorů, jejichž působením by došlo k ovlivnění biotopů i za hranicí zástavby. Došlo by k rozšíření urbanizované zóny do volné krajiny, k omezení rozlohy souvislého biotopu a ke zmenšení plochy mezi obcí a lesem. Z těchto důvodů a rovněž z hlediska kumulativního vlivu záboru biotopů ostatních rozvojových ploch, nelze pro lokality č. 66 a 16 vyloučit významný vliv, hodnota hodnocení -2.

Rozvojová lokalita č. 14 (0,74 ha) navazuje na stávající urbanistické struktury. Bezprostředně na ní navazuje navržená rozvojová lokalita č. 35, za silnicí dále lokality č. 23 a 55, které nebyly určeny k posouzení. Vzhledem k lokalizaci této plochy, která vyplňuje prostor mezi stávající i navrženou zástavbou a kopíruje místní komunikaci, lze vliv považovat za mírný, hodnota hodnocení -1.

Zmírňující opatření: Rozlohu pozemku zmenšit. Potenciální zástavbu umístit do severního rohu plochy k místní komunikaci. Zbytek plochy ponechat nezastavěný, s lučním porostem.

Rozvojová lokalita č. 36 (0,64 ha) navazuje bezprostředně na navržený komplex rozvojových ploch č. 35, 55 a 23 o souhrnné rozloze 1,7 ha, které nepodléhají posouzení. Lokalita svou polohou zasahuje do otevřené krajiny, zcela mimo obec. Z hlediska polohy, expanze urbanizované zóny do volné krajiny, záboru a fragmentace biotopů a z hlediska kumulativních vlivů záboru biotopů, nelze pro lokalitu č. 36 vyloučit významný vliv, hodnota hodnocení -2.

Rozvojová lokalita č. 18 (0,16 ha) leží za hranicí intravilánu, v blízkosti plochy č. 17, o rozloze 0,13 ha, která nepodléhá posouzení. Obě lokality přiléhají k místní komunikaci, za kterou rovněž navazuje

„Návrh územního plánu obce Arnoltice“

Hodnocení podle §45i zákona 114/92 Sb.

RNDr. Zdeňka Mrlíková, Sídliště pod Ralskem 563, 471 24 Mimoň, 603 39 94 87, e-mail: jan.toth@worldonline.cz

strana 24 ze 41

roztrošená zástavba. Vzhledem k poloze a rozloze lokality, lze vliv považovat za mírný, hodnota hodnocení -1.

Rozvojové lokality č.43 (0,22 ha) a 74 (0,22 ha) leží jihovýchodně od obce na úpatí Arnoltického vrchu. Jejich celková rozloha činí cca 0,44 ha. Jsou lokalizovány v lučních kulturách, u lesního okraje, zcela mimo obec. Z hlediska lokalizace, která představuje nové ohnisko urbanizované zóny v chráněných biotopech, vzhledem záboru a fragmentaci biotopů, i z hlediska kumulativních vlivů záboru biotopů na ostatních lokalitách, nelze pro lokality č. 43 a 74 vyloučit významný vliv, hodnota hodnocení -2.

Severovýchodní oblast

V severovýchodní části území je do biotopů otevřené krajiny navrženo 8 rozvojových lokalit o celkové rozloze cca 3,2 ha. Z těchto lokalit podléhají posouzení 2 lokality č. 5 a 61, o souhrnné rozloze cca 1,6 ha. Zbývajících šest lokalit č. 73, 38, 29, 54, 58 a 22, jejichž souhrnná rozloha činí cca 1,62 ha, je třeba uvažovat jako výchozí zábor biotopů, které k posuzovaným lokalitám představují kumulativní vliv.

Biotopy luk a polí zaujímají severovýchodní části území okolo 16,4 ha. Jednalo se o komplex zachovalých biotopů, které lze pro výskyt chřástala polního považovat za cenný. Záborem navržené plochy o rozloze cca 3,2 ha by došlo k významnému snížení rozlohy nelesních biotopů v této části území o přibližně 19%, v rámci k.ú. Arnoltice by došlo ke snížení rozlohy nelesních biotopů o cca 2%. Záborem cca 3,2 ha mohou být potenciálně ovlivněny 1 - 2 hnízdní okrsky chřástala polního. Jednalo by se o ovlivnění cca 16 – 30 % lokální populace nebo 2 - 4 % ovlivnění celkové populace v rámci ptačí oblasti. Na základě uvedených faktů lze konstatovat, že posuzované rozvojové plochy by v navrženém rozsahu přispěly k významné redukci biotopů, které jsou podstatné pro eko-etologické nároky chřástala polního. Pro jednotlivé lokality lze doporučit následující postup:

Rozvojová lokalita č. 61 (0,69 ha) leží za hranicí intravilánu, v lučních nebo polních biotopech.

V těsném okolí leží navržené lokality č. 58, 22, 54, 29, 38 a 73, které nepodléhají hodnocení a které je třeba vzít v úvahu z hlediska kumulativních vlivů. Souhrnná velikost těchto lokalit činí cca 1,62 ha. Vzhledem k poloze, která představuje rozšíření urbanizované zóny do volné krajiny, vzhledem k velikosti rozlohy a kumulativnímu efektu záboru biotopů nelze pro lokalitu č. 61 vyloučit významný vliv, hodnota hodnocení -2.

Doporučení: Navrženou lokalitu zmenšit přibližně o polovinu, ponechat pouze jihovýchodní část, která vyplňuje prostor mezi místní komunikací a navrženými lokalitami č. 29 a 54. Návrh na úpravu plochy konzultovat s příslušným orgánem státní ochrany přírody, neboť zájmy hájené dle dalších ustanovení zákona 114/92 Sb., v platném znění, nejsou tímto hodnocením dotčeny.

„Návrh územního plánu obce Arnoltice“
Hodnocení podle §45i zákona 114/92 Sb.

Rozvojová lokalita č. 5 (0,88 ha) leží v severní části území, v lučních kulturách, mimo současnou obec. Jedná se o významný zábor biotopu a vytvoření ohniska urbanizované zóny ve volné krajině. Vzhledem k poloze, rozloze i z hlediska kumulativních záborů ostatních lokalit nelze vyloučit významný vliv, hodnota hodnocení -2.

Doporučení: Negativní vliv by bylo možné zmírnit pod významnou úroveň v případě zmenšení celkové rozlohy a ponechání malé části pozemku pouze v úseku přiléhajícím na západě k místní komunikaci. Návrh na úpravu plochy konzultovat s příslušným orgánem státní ochrany přírody, neboť zájmy hájené dle dalších ustanovení zákona 114/92 Sb., v platném znění, nejsou tímto hodnocením dotčeny.

6.4. Vyhodnocení vlivů návrhu územního plánu na celistvost ptačí oblasti Labské pískovce

Vlivy způsobené redukcí rozlohy a fragmentací biotopů chřástala polního nejsou svým dopadem omezeny pouze na dotčené území. Pro dlouhodobě fungující a životaschopnou populaci chřástalů polních je třeba zachovat biotopy v dostatečné rozloze a v mozaice po celé ptačí oblasti. V opačném případě, při vymizení (zástavbě) vhodných biotopů v určité oblasti, by mohlo dojít k izolaci biotopů a populací v různých částech ptačí oblasti nebo i k izolaci jádrových oblastí.

V hodnocení je třeba zvažovat i potenciál řídkěji obsazených nebo dočasně neobsazených oblastí, neboť tyto mohou sloužit jako biokoridory, jednak z výsledků novodobých studií vyplývá, že jádrové oblasti se mohou po několika letech v rámci větších územních celků přesouvat. Nezbytné je mít na paměti rovněž skutečnost, že dlouhodobě udržitelná, životaschopná populace kteréhokoli druhu nevyužívá v daném okamžiku bezprostředně 100% svých zdrojů, např. ve smyslu využívání biotopů, potravy apod. Pro zajištění podmínek pro dlouhodobě udržitelnou, životaschopnou populaci je třeba zajistit i ochranu potenciálních biotopů, které zajišťují nezbytný ekosystémový převis v nabídce zdrojů.

Pokud by došlo k významnému rozšíření urbanizovaných ploch v okolí Arnoltic, zanikly by podmínky pro zachování a potenciální rozvoj lokální populace, která představuje v současnosti 12-30% celkové populace chřástala polního v PO. Z uvedeného vyplývá, že posuzované území má význam pro funkční celistvost ptačí oblasti. Pokud by došlo k významnému záboru a fragmentaci biotopů zde, nebylo by možné vyloučit významný vliv na ekosystémovou integritu celé ptačí oblasti.

6.5. Vyhodnocení kumulativních vlivů

Kumulativní vlivy je možné spatřovat ve dvou základních rovinách, které se ale vzájemně prolínají a ovlivňují:

„Návrh územního plánu obce Arnoltice“
Hodnocení podle §45i zákona 114/92 Sb.

- Jedná se o narůstající požadavky okolních obcí na rozvoj výstavby, které vedou k plošnému úbytku biotopů vlivem záborů půdy, k narušování ekosystémových funkcí (např. vlivem fragmentace) a k ovlivňování chráněných druhů vzrůstajícím dopravním provozem nebo jiným rušením.
- Druhou, související, rovinou vlivů je riziko tlaku investorů po co nejvyšším zefektivnění vybudovaných struktur, který s sebou přináší riziko souvisejících požadavků na rozvojové aktivity – budování dopravních komunikací, aj.

Pro posouzení kumulativních nebo synergických vlivů omezování rozlohy a kvality biotopů byly k dispozici zpracovaná zadání územních plánů obcí Janov, Labská Stráň a Kámen a schválené územní plány obcí Růžová, Huntířov a Ludvíkovice. Hodnocení územních plánů těchto obcí probíhalo současně, takže bylo možné rozvojové zóny jednotlivých obcí posuzovat v širším kontextu tak, aby mezi obcemi zůstaly zachovány dostatečně velké plochy volné krajiny s nelesními biotopy. Potenciální zábory biotopů v okolních obcích byly v tomto hodnocení zohledněny.

Ostatní negativní vlivy působící v kumulativním nebo synergickém efektu, např. předpokládaný nárůst dopravy jak v souvislosti s výstavbou v rozvojových zónách, tak v budoucím provozu mezi obcemi, budování souvisejících infrastruktur nebo nárůst potenciálních rušivých faktorů v důsledku užívání a provozu rozvojových zón, nebylo v tomto stupni zadání možné hodnotit.

Závěr: Navržené rozvojové zóny okolních obcí Janov, Labská Stráň a Kámen představovaly kumulativní negativní vliv na plošný úbytek a fragmentaci biotopů chřástala polního. Kumulativní vliv snižování rozlohy biotopů zemědělské krajiny a postupující expanze urbanizovaných zón na úkor volné krajiny, byl jedním z faktorů, kvůli kterým byl u výše zmíněných lokalit konstatován významný vliv nebo byla doporučena zmírňující opatření.

6.6. Vyhodnocení možných přeshraničních vlivů

Ptačí oblast Labské pískovce probíhá podél státní hranici se Spolkovou republikou Německo a kontinuálně přechází do lokality soustavy Natura 2000 „DE 5050451 Nationalpark Sächsische Schweiz“. Ovlivněným druhem může být společný předmět ochrany chřástal polní, který tvoří společnou populaci na území obou států. V případě významného omezení rozlohy nebo fragmentace biotopů nebo celkového zhoršení ekosystémových podmínek se vliv může projevit i za hranicemi České republiky

Ovlivnění výra velkého na německé straně lze s velkou pravděpodobností vyloučit. Potenciální vlivy na potravní biotopy by mohly dopadat na nejbližší hnízdící páry, tj. na území České republiky. Tyto vlivy byly vyloučeny v rámci hodnocení biotopů chřástala polního.

„Návrh územního plánu obce Arnoltice“
 Hodnocení podle §45i zákona 114/92 Sb.

RNDr. Zdeňka Mrlíková, Sídliště pod Ralskem 563, 471 24 Mimoň, 603 39 94 87, e-mail: jan.toth@worldonline.cz

Tabulka 4: Vyhodnocení vlivů jednotlivých rozvojových lokalit „návrhu územního plánu obce Arnoltice“ na Ptačí oblast Labské pískovce

Lokalita číslo	Rozloha (ha)	Vliv na celistvost lokality	Vliv na předměty ochrany	zdůvodnění	doporučení
75	0,22	-1	-1	Poloha pozemku v návaznosti na stávající urbanistické struktury a akceptovatelná rozloha	výstavbu situovat do JV části, k silnici. Zbytek plochy ponechat nezastavěný s travním porostem nebo sadem.
50	0,34	-1	-1	Poloha pozemku v návaznosti na stávající urbanistické struktury a akceptovatelná rozloha	výstavbu situovat do JV výběžku do stávajícího intravilánu Zbytek plochy ponechat nezastavěný s travním porostem nebo sadem.
60	0,3	Nelze vyloučit -2	Nelze vyloučit -2	Rozšíření urbanizované zóny do volné krajiny, omezení rozlohy souvislých biotopů, které splňují ekotologické nároky cčástala polního. Kumulativní negativní efekt by měla zástavba biotopů v ostatních rozvojových zónách.	
32	0,3	Nelze vyloučit -2	Nelze vyloučit -2	-,-	-
59	0,5	Nelze vyloučit -2	Nelze vyloučit -2	-,-	-
42	0,6	Nelze vyloučit -2	Nelze vyloučit -2	-,-	Zmenšit celkovou rozlohu, ponechat pouze část lokality v prostoru přiléhající ke stávající zástavbě a k cestě ve východní části pozemku. Návrh na úpravu plochy konzultovat s příslušným orgánem ochrany přírody.
66	0,44	Nelze vyloučit -2	Nelze vyloučit -2	-,-	
16	0,52	Nelze vyloučit -2	Nelze vyloučit -2	-,-	
14	0,7	-1	-1	Poloha pozemku v návaznosti na stávající urbanistické struktury a akceptovatelná rozloha	Potenciální zástavbu umístit do severního rohu plochy k místní komunikaci. Zbytek plochy zmenšit nebo ponechat nezastavěný, s lučním porostem.

„Návrh územního plánu obce Arnoltice“

Hodnocení podle §45i zákona 114/92 Sb.

RNDr. Zdeňka Mrlíková, Sídliště pod Ralskem 563, 471 24 Mimoň, 603 39 94 87, e-mail: jan.toth@worldonline.cz

Tabulka 4: Vyhodnocení vlivů jednotlivých rozvojových lokalit „Návrhu územního plánu obce Arnoltice“ na Ptačí oblast Labské pískovce - pokračování

Lokalita číslo	Rozloha (ha)	Vliv na celistvost lokality	Vliv na předměty ochrany	zdůvodnění	doporučení
36	0,64	Nelze vyloučit -2	Nelze vyloučit -2	Rozšíření urbanizované zóny do volné krajiny, omezení rozlohy souvislých biotopů, které splňují ekotologické nároky částa polního. Kumulativní negativní efekt by měla zástavba biotopů v ostatních rozvojových zónách.	
18	0,16	-1	-1	Poloha pozemku v návaznosti na stávající urbanistické struktury a akceptovatelná rozloha	
43	0,22	Nelze vyloučit -2	Nelze vyloučit -2	Nové ohnisko urbanizované zóny ve volné krajině, omezení rozlohy souvislých biotopů, které splňují ekotologické nároky částa polního. Kumulativní negativní efekt by měla zástavba biotopů v ostatních rozvojových zónách.	
74	0,22	Nelze vyloučit -2	Nelze vyloučit -2	„-“	
61	0,69	Nelze vyloučit -2	Nelze vyloučit -2	Rozšíření urbanizované zóny do volné krajiny, omezení rozlohy souvislých biotopů, které splňují ekotologické nároky částa polního. Kumulativní negativní efekt by měla zástavba biotopů v ostatních rozvojových zónách.	zmenšit rozlohu asi o polovinu, ponechat pouze jihovýchodní část, která přiléhá k místní komunikaci vedle rozvojových lokalit č. 29 a 54. Návrh na úpravu plochy konzultovat s příslušným orgánem státní ochrany přírody.
5	0,88		Nelze vyloučit -2	„-“	Zmenšit rozlohu, ponechat pouze menší část, která na západě přiléhá k místní komunikaci. Návrh na úpravu plochy konzultovat s příslušným orgánem státní ochrany přírody.

„Návrh územního plánu obce Arnoltice“

Hodnocení podle §45i zákona 114/92 Sb.

RNDr. Zdeňka Mrlíková, Sídliště pod Ralskem 563, 471 24 Mimoň, 603 39 94 87, e-mail: jan.toth@worldonline.cz

7. Závěr

Na základě provedeného hodnocení lze konstatovat, že realizace „Návrhu územního plánu obce Arnoltice“ by měla

významný negativní vliv **na Ptačí oblast „CZ 0421006 - Labské pískovce“**

ovlivněný předmět ochrany: chřástal polní
negativní vliv na ekosystémovou celistvost lokality

Významný negativní vliv nelze vyloučit pro navržené rozvojové lokality č. 60, 32, 59, 42, 66, 16, 36, 43, 74, 61 a 5. Doporučení dalšího postupu je uvedeno v příloze 1.

Mírný negativní vliv byl konstatován pro rozvojové lokality č. 75, 50, 14 a 18. Pro další zmírnění vlivů jsou doporučena zmírňující opatření v příloze 1.

Ostatní rozvojové plochy uvedené v územním plánu nepodléhaly samostatnému hodnocení vlivů na lokality soustavy Natura 2000. Záběr biotopů u lokalit č. 31, 35, 23, 55, 17, 79, 68, 20, 64, 58, 54, 29, 73, 38 byl hodnocen z hlediska kumulativních vlivů, u ostatních lokalit bylo ovlivnění cílů ochrany ptačí oblasti možné vyloučit.

Konkrétní záměry a aktivity zahrnuté do územního plánu musí být v dalších etapách realizovány s respektováním ochrany ptačí oblasti. Vzhledem k obecnosti návrhu územního plánu a nemožnosti jednotlivé záměry podrobněji hodnotit, musí být v dalších etapách jednotlivé záměry předloženy ke stanovisku příslušného orgánu ochrany přírody, případně hodnoceny podle §45i Zákona č. 114/92 Sb., o ochraně přírody a krajiny, v platném znění.

8. Doporučení

1) Vzhledem ke skutečnosti, že u dílčí části návrhu územního plánu není možné vyloučit významný negativní vliv na Ptačí oblast „CZ 0421006 - Labské pískovce“, je pro další zpracování dokumentace třeba příslušné části zadání přepracovat a kvalitativně nový návrh předložit k novému stanovisku příslušnému orgánu ochrany přírody, případně k hodnocení podle §45i Zákona č. 114/92 Sb., o ochraně přírody a krajiny, v platném znění.

2) Předložené hodnocení vyhodnocuje vlivy „Návrhu územního plánu obce Arnoltice“ na evropsky významné lokality soustavy NATURA 2000 podle § 45i, Zákona 114/92 Sb., o ochraně přírody a krajiny, v platném znění. Nenahrazuje posouzení, povolení ani stanoviska z hlediska jiných ustanovení

„Návrh územního plánu obce Arnoltice“
Hodnocení podle §45i zákona 114/92 Sb.

RNDr. Zdeňka Mrlíková, Sídliště pod Ralskem 563, 471 24 Mimoň, 603 39 94 87, e-mail: jan.toth@worldonline.cz

tohoto zákona (např. požadavky na biologické hodnocení ve smyslu § 67), ani zvláštních právních předpisů (Zákon č. 100/2001, v platném znění), které jsou v kompetenci příslušných orgánů státní správy. V navazujících stupních zpracování lze doporučit konkrétní záměry konzultovat s příslušným orgánem státní ochrany přírody, neboť zájmy hájené dle dalších ustanovení zákona 114/92 Sb., v platném znění, nejsou tímto hodnocením dotčeny.

9. Literatura a podklady

- BENDA, P.: Plán monitoringu ptačí oblasti Labské pískovce.
- BIRDLIFE INTERNATIONAL, 2004: Birds in Europe: population estimates, trends And conservation status. BirdLife International, Cambridge (*BirdLife Conservation Series* No. 12).
- BÜRGER, P., HORA, J., PYKAL, J. & ALBRECHT, J., 1995: Dosavadní výsledky výzkumu chřástala polního (*Crex crex*) na Šumavě (1993-1994). Pp. 16-20 in HORA, J., PLESNÍK, J. & JANDOVÁ, J., eds.: Sbor. Významná ptačí území v České republice, Kostelec n. Č. lesy, 7.-8.4.1995, CSO, LF a IAE CZU, Praha.
- BÜRGER, P., PYKAL, J. & HORA, J., 1998: Rozšíření, početnost a výsledky kroužkování chřástala polního (*Crex crex*) v České republice v letech 1993-1997. *Sylvia*, 34: 73-84.
- BÜRGER, P. & PYKAL, J., 2000: Zpráva o činnosti skupiny pro výzkum chřástala polního za roky 1998 a 1999. Zprávy ČSO, 50: 13-16.
- HÁKOVÁ A., KLAUDISOVÁ, A., SÁDLO, J. (eds.) (2004): Zásady péče o nelesní biotopy v rámci soustavy Natura 2000. *Planeta XII*, 8/2004. MŽP ČR.
- HUDEK, K. & ŠTASTNÝ, K., eds., 2005: Fauna ČR. Ptáci II/1 (2., přepracované a doplněné vydání). Academia, Praha: 353-359.
- CHYTRÝ, M., KUČERA, T., KOČÍ, M., 2001: Katalog biotopů České republiky. AOPK ČR Praha, pp. 304.
- Kolektiv (2001): Péče o lokality soustavy Natura 2000: Ustanovení článku 6 směrnice o stanovištích 92/43/EHS, edice *Planeta*, IX/ 4.
- Kolektiv (2001a): Hodnocení plánů a projektů, významně ovlivňujících lokality soustavy Natura 2000: Metodická příručka k ustanovení článků 6(3) a 6(4) směrnice o stanovištích 92/43/EHS, edice *Planeta*, XII/1.
- PETŘÍČEK, V., a kol., 1999: Péče o chráněná území. I. Nelesní společenstva. AOPK ČR Praha, pp. 451.
- PYKAL, J., BÜRGER, P. & HORA, J., 2000: Výsledky studia chřástala polního nejen v IBA Šumava. Pp. 97-100 in MÁLKOVÁ, P. & JANDOVÁ, J., eds.: Významná ptačí území na konci tisíciletí. Sbor. příspěv. ze semináře IBA, Mikulov, 19.-20.11.1999, CSO, Praha.
- PYKAL, J., 2006: Metody monitoringu druhů přílohy I směrnice ES o ptácích. Chřástal polní (*Crex crex*).
- Stowe, T.J. Newton, A.V., Green, R.E. & Mayes, E. 1993: The decline of the corncrake *Crex crex* in Britain and Ireland in relation to habitat. - *Journal of applied ecology* 30: 53-62.
- Šklíba J. & Fuchs R. 2002: Preferované prostředí a prostorová aktivita chřástalů polních (*Crex crex*) na Šumavě. *Sylvia* 38: 83–90.
- ŠKLÍBA, J. & FUCHS, R., 2004: Male Corncrakes *Crex crex* extend their home ranges by visiting the territories of neighbouring males. *Bird Study*, 51: 113-118.
- ŠTASTNÝ, K. & BEJČEK, V., 1993: Početnost hnízdních populací ptáků v České republice. *Sylvia*, 29: 72-81.
- ŠTASTNÝ, K., BEJČEK, V. & HUDEC, K., 1996: Atlas hnízdního rozšíření ptáků v České republice 1985-1989. Nakladatelství a vydavatelství H&H, Jinocany: 128-129.
- ŠTASTNÝ, K., BEJČEK, V. & HUDEC, K., 2006: Atlas hnízdního rozšíření ptáků v České republice 2001-2003. Aventinum, Praha: 128-129.
- Dále byly použity příslušné právní předpisy a internetové zdroje:
- Atsma, G., 2006: Habitat selection by the Corncrake *Crex crex*: importance of ecotope distribution and

„Návrh územního plánu obce Arnoltice“

Hodnocení podle §45i zákona 114/92 Sb.

RNDr. Zdeňka Mrlíková, Sídliště pod Ralskem 563, 471 24 Mimoň, 603 39 94 87, e-mail: jan.toth@worldonline.cz

- landscape composition in river floodplains. Corncrake distribution along the Dutch Rhine branches in the period 2001-2005. © 2006 Department of Environmental Science, Faculty of Science, Radboud University Nijmegen, Toernooiveld 1, 6525 ED Nijmegen, the Netherlands. Report Environmental Science nr. 294. SOVON Report 2006/06.
- Crockford, N., Green, R. Rocamora, G., Schäffer, N., Stowe., Williams, G. (ED), 1995: Action Plan For The Corncrake (*Crex crex*) In Europe, T-PVS-Birds (95) 22 REV, In Heredia, B.,
- Christensen, T., Asbirk, S., 2000: Action plan for the conservation of endangered species of birds, Corncrake, *Crex crex*. Ministry of Environment and Energy Denmark, The National Forest and Nature Agency.
- Helmecke, A., 2000: Use of Space and Habitat by the Corncrake (*Crex crex*, L.) in the Lower Valley of the Oder. Diploma exercise at the Institute of Biology of the Humboldt University of Berlin, under the supervision of Prof. A. Elepfandt, Dipl. Biol. St. Fischer.
- Laurence, R., Painter, M (ED), 1996; Globally threatened birds in Europe – Action plans, Council of Europe Publishing.
- SCHÄFFER, N. & MAMMEN, U., 2001: Proceedings International Corncrake Workshop 1998, Hilpoltstein/Germany
- TYLER, G., 1996: The Ecology of the Corncrake with special reference to the effect of mowing on breeding. PhD. Thesis, University of Ireland/University College Cork.
- Weperen, M., 2008: Habitat selection of the Corncrake (*Crex crex*) in floodplains along the Dutch Rhine River branches. Department of Environmental Science of the Radboud University Nijmegen in collaboration with SOVON Dutch Centre for Field Ornithology.

- Směrnice 79/409/EHS o ochraně volně žijících ptáků
- Zákon č. 114/1992 Sb., o ochraně přírody a krajiny, v platném znění.
- Zákon č. 100/2001 Sb., o posuzování vlivů na životní prostředí, v platném znění
- Oficiální stránky Ministerstva životního prostředí ČR, odborné podklady k vyhlášení Soustavy Natura 2000 v České republice: <http://www.natura2000.cz/>, <http://stanoviste.natura2000.cz/>, <http://ptaci.natura2000.cz/>, <http://www.env.cz/>, <http://www.nature.cz/>, <http://map.env.cz/>
- Internetové stránky německého ministerstva životního prostředí: <http://www.umwelt.sachsen.de>.

Seznam příloh:

Příloha 1: Návrhy na úpravu územního plánu

Příloha 2: Stanoviska CHKO Labské pískovce z hlediska vlivů na lokality soustavy Natura 2000

Příloha 3: Rozmístění rozvojových lokalit v posuzovaném návrhu územního plánu Arnoltice

Příloha 4: Přehledová fotodokumentace rozvojových oblastí

V Mimoní, 30. 6. 2010

RNDr. Zdeňka Mrlíková

„Návrh územního plánu obce Arnoltice“

Hodnocení podle §45i zákona 114/92 Sb.

RNDr. Zdeňka Mrlíková, Sídliště pod Ralskem 563, 471 24 Mimoň, 603 39 94 87, e-mail: jan.toth@worldonline.cz

strana 32 ze 41

Příloha 1: Návrhy na úpravy územního plánu

Návrhy na úpravu územního plánu byly zpracovány z hlediska snížení vlivů na evropsky významné lokality soustavy NATURA 2000 podle § 45i, Zákona 114/92 Sb., o ochraně přírody a krajiny, v platném znění. Tyto úpravy lze doporučit dále konzultovat s příslušným orgánem státní ochrany přírody (CHKO Labské pískovce), neboť zájmy hájené dle dalších ustanovení zákona 114/92 Sb., v platném znění, ani zvláštních právních předpisů, nejsou tímto hodnocením dotčeny.

1) Pro snížení negativního vlivu pod významnou úroveň lze u rozvojových lokalit č. 42, 61 a 5 doporučit následující úpravy:

Rozvojová lokalita č. 42: Zmenšit celkovou rozlohu. Menší část pozemku lze ponechat v prostoru přiléhajícímu ke stávající zástavbě a k cestě ve východní části pozemku.

Rozvojová lokalita č. 61: Lokalitu zmenšit asi o polovinu, ponechat pouze jihovýchodní část přiléhající k místní komunikaci, v prostoru mezi navrženými rozvojovými lokalitami č. 29 a 54.

Rozvojová lokalita č. 5: Zmenšit celkovou rozlohu. Ponechat pouze menší část v úseku přiléhajícím na západě k místní komunikaci.

2) Pro zmírnění negativního vlivu u rozvojových lokalit č. 75, 50, 14 a 18 lze doporučit následující úpravy:

Rozvojová lokalita č. 50: Situovat výstavbu do jihovýchodního výběžku pozemku, který zasahuje do stávajícího intravilánu. Zbytek plochy ponechat nezastavěný s travním porostem nebo extenzivním, rozvolněným sadem.

Rozvojová lokalita č. 75: Situovat výstavbu do jihovýchodní části, k silnici. Zbytek plochy ponechat nezastavěný s travním porostem nebo extenzivním, rozvolněným sadem.


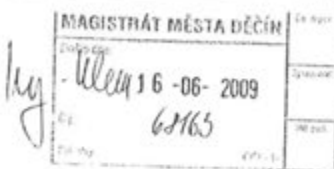
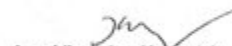
Rozvojová lokalita č. 14: Zmenšit celkovou rozlohu. Potenciální zástavbu umístit do severního rohu plochy k místní komunikaci. Zbytek plochy ponechat nezastavěný.

„Návrh územního plánu obce Arnoltice“

Hodnocení podle §45i zákona 114/92 Sb.

RNDr. Zdeňka Mrlíková, Sídliště pod Ralskem 563, 471 24 Mimoň, 603 39 94 87, e-mail: jan.toth@worldonline.cz

Příloha 2: Stanoviska CHKO Labské pískovce z hlediska vlivů na lokality soustavy Natura 2000

	Agentura ochrany přírody a krajiny České republiky SPRÁVA CHRÁNĚNÉ KRAJINNÉ OBLASTI LABSKÉ PÍSKOVCE	
Teplická 424/69 405 02 Děčín tel.: 412 518 202 tel./fax: 412 518 929 labpis@nature.cz ep.labpis@nature.cz	Magistrát města Děčín Odbor rozvoje Mírové náměstí 1175/5 405 38 DĚČÍN IV	
NAŠE ČÍSLO JEDNACÍ 00983/LP/2009/AOPK SPISOVÁ ZNAČKA S/00983/LP/2009/AOPK VAŠE ZNAČKA OR/55488/2009/KN	VYŘIZUJE KLUSÁČKOVÁ V DĚČÍNĚ DNE 12. 6. 2009	
Věc : <u>Návrh zadání Územního plánu Arnoltice, nové záměry – stanovisko dle § 45i zák. č. 114/92 Sb.</u>		
Správa CHKO Labské pískovce jako orgán ochrany přírody podle ustanovení § 78 zákona ČNR č. 114/1992 Sb., o ochraně přírody a krajiny, v platném znění k Vašemu oznámení o projednání návrhu zadání Územního plánu obce Arnoltice zn. OR/55488/2009/KN, přijatého dne 20. 5. 2009, sděluje :		
Významný vliv na Ptačí oblast Labské pískovce nelze dle § 45i odst.1 vyloučit . Zejména se jedná o plochy z původního návrhu zadání č. 4, 5, 14, 15, 16, 18, 32, 36, 42, 43, 50, 53, 59, 60, 61, 66, a z nových požadavků č. 67, 69, 70, 72, 74, 75 (severozápadní polovina - mimo stávající stavbu garáží) navržené k rozšíření zástavby rodinnými domy, které mohou mít negativní vliv na předmět ochrany (chřástal polní).		
Proto podléhá tento záměr ve smyslu § 45h zákona hodnocení jeho důsledků na toto území a stav jeho ochrany.		
Agentura ochrany přírody a krajiny ČR Správa CHKO Labské pískovce Teplická 424/69 405 02 Děčín -1-		
 Ing. Vladislav Kopecký VEDOUcí SPRÁVY		
IČ: 62933591 http://www.nature.cz	Bankovní spojení ČNB Praha 1 číslo účtu: 18228-011/0710	ivana.kluseckova@nature.cz tel.: 412 518 929 linka 26

„Návrh územního plánu obce Arnoltice“

Hodnocení podle §45i zákona 114/92 Sb.

RNDr. Zdeňka Mrlíková, Sídliště pod Ralskem 563, 471 24 Mimoň, 603 39 94 87, e-mail: jan.toth@worldonline.cz



Agentura ochrany přírody a krajiny České republiky
SPRÁVA CHRÁNĚNÉ KRAJINNÉ OBLASTI
LABSKÉ PÍSKOVCE

Teplická 424/69
405 02 Děčín
tel.: 412 518 202
tel./fax: 412 518 929
labpis@nature.cz
ep.labpis@nature.cz

Magistrát města Děčín
Odbor rozvoje

Mírové náměstí 1175/5
405 38 DĚČÍN IV

NAŠE ČÍSLO JEDNACÍ 00033/LP/2009/AOPK
SPIŠOVÁ ZNAČKA S/00033/LP/2009/AOPK
VAŠE ZNAČKA OR/145676/2008/KN

VYŘIZUJE KLUSÁČKOVÁ V DĚČÍNĚ DNE 27. 1. 2009


Věc : Návrh zadání Územního plánu Arnoltice – stanovisko dle § 45i zák. č. 114/92 Sb.

Správa CHKO Labské pískovce jako orgán ochrany přírody podle ustanovení § 78 zákona ČNR č. 114/1992 Sb., o ochraně přírody a krajiny, v platném znění k Vašemu oznámení o projednání návrhu zadání Územního plánu obce Bynovec zn. OR/145676/2008/KN, přijatého dne 7. 1. 2009, sděluje :

Významný vliv na Ptáčí oblast Labské pískovce **nelze** dle § 45i odst.1 **vyloučit**. Zejména se jedná o plochy č. 4, 5, 14, 15, 16, 18, 32, 36, 42, 43, 50, 53, 59, 60, 61, 66 navržené k rozšíření zástavby rodinnými domy, které mohou mít negativní vliv na předmět ochrany (chřástal polní).

Proto podléhá tento záměr ve smyslu § 45h zákona hodnocení jeho důsledků na toto území a stav jeho ochrany.

Agentura ochrany přírody a krajiny ČR
Správa CHKO Labské pískovce
Teplická 424/69
405 02 Děčín
-1-


Ing. Vladislav Kopecký
VEDOUcí SPRÁVY

IČ: 62933591
<http://www.nature.cz>

Bankovní spojení ČNB Praha 1
číslo účtu: 18228-011/0710

ivana.klusackova@nature.cz
tel.: 412 518 929 linka 26

„Návrh územního plánu obce Arnoltice“

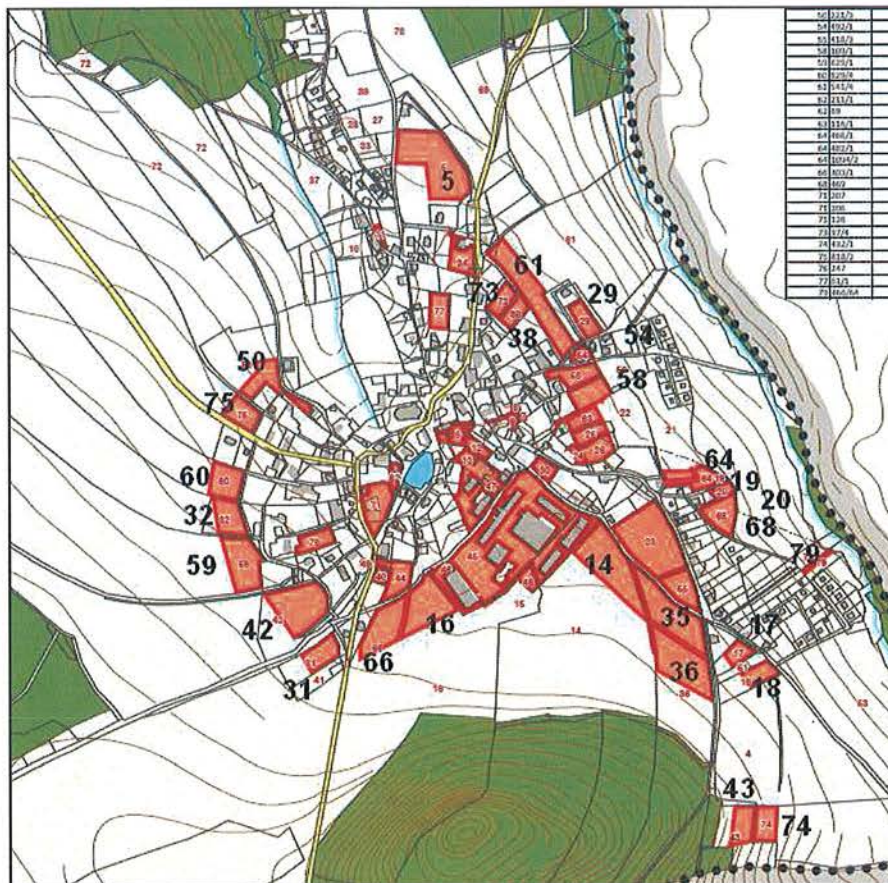
Hodnocení podle §45i zákona 114/92 Sb.

RNDr. Zdeňka Mrlíková, Sídliště pod Ralskem 563, 471 24 Mimoň, 603 39 94 87, e-mail: jan.toth@worldonline.cz

strana 35 ze 41

Příloha 3: Rozmístění rozvojových lokalit v posuzovaném návrhu územního plánu Arnoltice

Výřez mapy poskytnutý zpracovatelem územního plánu. Upraveno.



. Autor: Ateliér ConTec Praha. Upraveno.

„Návrh územního plánu obce Arnoltice“

Hodnocení podle §45i zákona 114/92 Sb.

RNDr. Zdeňka Mrlíková, Sídliště pod Ralskem 563, 471 24 Mimoň, 603 39 94 87, e-mail: jan.toth@worldonline.cz

Příloha 4: Přehledová fotodokumentace rozvojových oblastí

Obr. 1 a 2: Jihovýchodní oblast, prostor lokalit č. 66 a 16



**„Návrh územního plánu obce Arnoltice“
Hodnocení podle §45i zákona 114/92 Sb.**

RNDr. Zdeňka Mrlíková, Sídliště pod Ralskem 563, 471 24 Mimoň, 603 39 94 87, e-mail: jan.toth@worldonline.cz

strana 37 ze 41

Obr. 3 a 4: Jihovýchodní oblast, prostor lokalit č. 43 a 74



„Návrh územního plánu obce Arnoltice“

Hodnocení podle §45i zákona 114/92 Sb.

RNDr. Zdeňka Mrlíková, Sídliště pod Ralskem 563, 471 24 Mimoň, 603 39 94 87, e-mail: jan.toth@worldonline.cz

strana 38 ze 41

Obr. 5 a 6: Jihovýchodní oblast, prostor lokalit č. 14 a 36



„Návrh územního plánu obce Arnoltice“

Hodnocení podle §45i zákona 114/92 Sb.

RNDr. Zdeňka Mrlíková, Sídliště pod Ralskem 563, 471 24 Mimoň, 603 39 94 87, e-mail: jan.toth@worldonline.cz

strana 39 ze 41

Obr. 7 a 8: Severozápadní oblast, prostor lokalit č. 42, 59, 32 a 60



**„Návrh územního plánu obce Arnoltice“
Hodnocení podle §45i zákona 114/92 Sb.**

RNDr. Zdeňka Mrlíková, Sídliště pod Ralskem 563, 471 24 Mimoň, 603 39 94 87, e-mail: jan.toth@worldonline.cz

Obr. 7: Severozápadní oblast, prostor lokalit č. 75 a 50



Obr. 8: Severovýchodní oblast, prostor lokality č. 61

