




Územní plán Bynovec

B. ODŮVODNĚNÍ

2016

ZÁZNAM O ÚČINNOSTI

<i>Správní orgán, který územní plán vydal:</i>	Zastupitelstvo obce Bynovec
<i>Datum nabytí účinnosti územního plánu:</i>	8.4.2016
<i>Jméno a příjmení, funkce oprávněné úřední osoby pořizovatele:</i>	Ing. Alena Singolová, vedoucí oddělení Úřad územního plánování, Magistrát města Děčín
<i>Otisk úředního razítka a podpis:</i>	MAGISTRÁT MĚSTA DĚČÍN Odbor stavební úřad Úřad územního plánování -3- 

Akce:**ÚZEMNÍ PLÁN BYNOVEC**

Část:

B. ODŮVODNĚNÍ

Pořizovatel:

Úřad územního plánování
Magistrátu města Děčín

Projektant:

Ing. arch. Jiří Vít
Ateliér CON.TEC
28. pluku 28, 100 00 Praha 10
e-mail: arch.jirivit@seznam.cz

Spolupráce:

Ing. Vojtěch Machoň
Ing. Marika Šebková
Ing. arch. Ivo Tuček

Datum:

2016



B. OBSAH ODŮVODNĚNÍ ÚZEMNÍHO PLÁNU

Textová část odůvodnění územního plánu obsahuje:

Obsah:	Strana:
B1. Postup při pořízení územního plánu.	4
Náležitosti podle § 53 odst. 4 stavebního zákona	
B2. Soulad s politikou územního rozvoje a územně plánovací dokumentací vydanou krajem.	4
B3. Soulad s cíli a úkoly územního plánování, zejména s požadavky na ochranu architektonických a urbanistických hodnot v území a požadavky na ochranu nezastavěného území.	21
B4. Soulad s požadavky zákona č. 183/2006 Sb. (Stavební zákon) a jeho prováděcích právních předpisů.	25
B5. Soulad s požadavky zvláštních právních předpisů a se stanovisky dotčených orgánů podle zvláštních právních předpisů, popřípadě s výsledkem řešení rozporů.	25
Náležitosti podle § 53 odst. 5 stavebního zákona	
B6. Zpráva o vyhodnocení vlivů na udržitelný rozvoj území obsahující základní informace o výsledcích tohoto vyhodnocení včetně výsledků vyhodnocení vlivů na životní prostředí.	25
B7. Stanovisko krajského úřadu podle § 50 odst. 5.	26
B8. Sdělení, jak bylo stanovisko podle § 50 odst. 5 zohledněno, s uvedením závažných důvodů, pokud některé požadavky nebo podmínky zohledněny nebyly.	26
B9. Komplexní zdůvodnění přijatého řešení včetně vybrané varianty.	26
B10. Vyhodnocení účelného využití zastavěného území a vyhodnocení potřeby vymezení zastavitelných ploch.	38
Náležitosti podle přílohy č. 7 vyhlášky č. 500/2006 Sb.	
B11. Vyhodnocení koordinace využívání území z hlediska širších vztahů v území.	39
B12. Vyhodnocení splnění požadavků zadání.	40
B13. Výčet záležitostí nadmístního významu, které nejsou řešeny v zásadách územního rozvoje (§ 43 odst. 1 stavebního zákona), s odůvodněním potřeby jejich vymezení.	40
B14. Vyhodnocení předpokládaných důsledků navrhovaného řešení na zemědělský půdní fond a pozemky určené k plnění funkce lesa.	40
B15. Rozhodnutí o námitkách a jejich odůvodnění.	44
B16. Vyhodnocení připomínek.	45

Grafická část odůvodnění územního plánu obsahuje:

B1	Koordinační výkres	1 : 5 000
B2	Výkres širších vztahů	1 : 50 000
B3	Výkres předpokládaných záborů půdního fondu	1 : 5 000

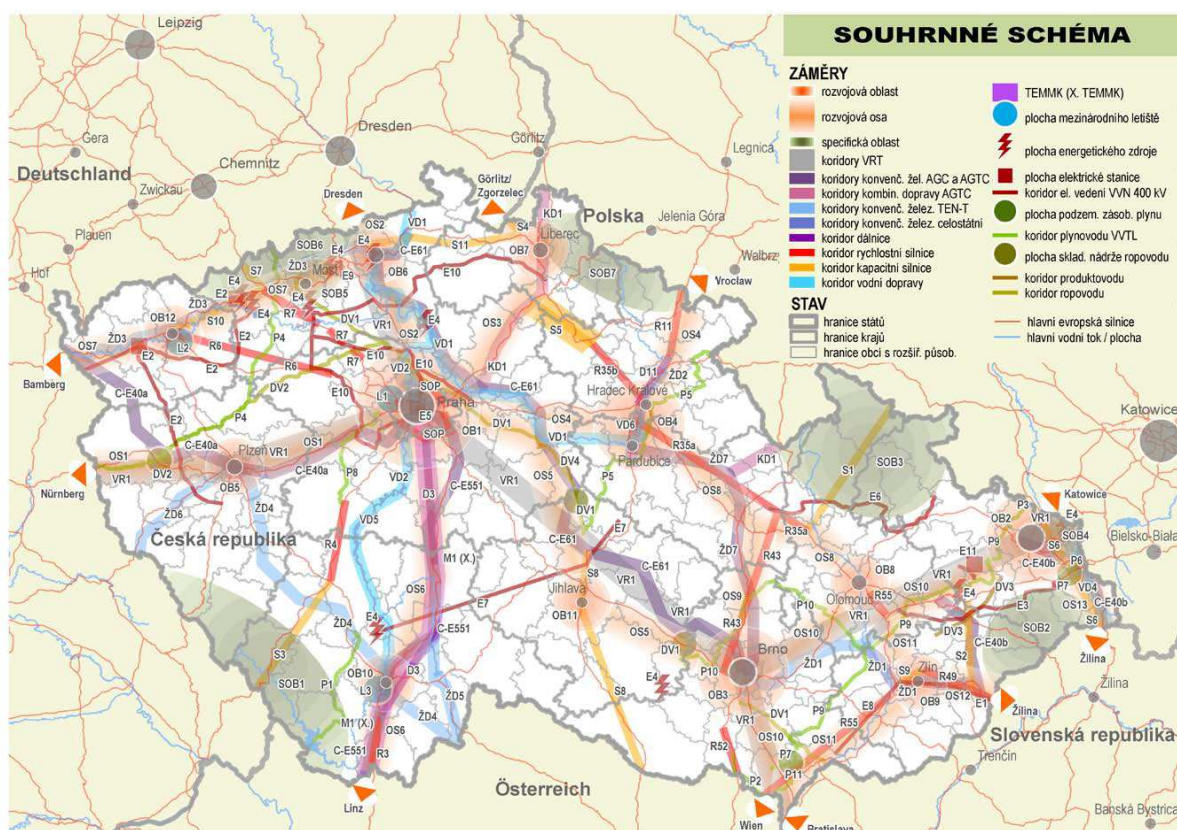
B1. POSTUP POŘÍZENÍ ÚZEMNÍHO PLÁNU

Zpracoval pořizovatel.
Předloženo v samostatné složce

NÁLEŽITOSTI PODLE § 53 ODS. 4 STAVEBNÍHO ZÁKONA

B2. SOULAD S POLITIKOU ÚZEMNÍHO ROZVOJE A ÚZEMNĚ PLÁNOVACÍ DOKUMENTACÍ VYDANOU KRAJEM

Konkrétní požadavky vyplývající z Politiky územního rozvoje ČR a územně plánovací dokumentace vydané krajem (Zásady územního rozvoje ústeckého kraje) byly vtěleny do zadání územního plánu obce. Tím byl naplněn § 36 odst. 5 stavebního zákona, že zásady územního rozvoje jsou závazné pro pořizování a vydávání územních plánů.



Soulad s Politikou územního rozvoje ČR

Z Politiky územního rozvoje ČR (PÚR ČR 2008), schválené usnesením č. 929 VČR ze dne 20.7.2009 a aktualizací č.1 PÚR ČR schválené usnesením č. 276 ze dne 15.4.2015, které stanovují republikové priority územního plánování pro zajištění udržitelného rozvoje, vyplývá nutnost v návrhu územního plánu obce Bynovec respektovat vyváženost vztahů pro příznivé životní prostředí, hospodářský rozvoj a soudržnost společenství obyvatel v území.

Na území obce Bynovec nejsou kladeny požadavky vyplývající z návrhu Politiky územního rozvoje České republiky (PÚR ČR). Obecně však pro území obce platí zejména dále uvedené republikové priority.

ÚP Bynovec svým řešením respektuje a zohledňuje tyto hlavní priority PÚR ČR:

(14) Ve veřejném zájmu chránit a rozvíjet přírodní, civilizační a kulturní hodnoty území, včetně urbanistického, architektonického a archeologického dědictví. Zachovat ráz jedinečné urbanistické struktury území, struktury osídlení a jedinečné kulturní krajiny, které jsou výrazem identity území, jeho historie a tradice. Tato území mají značnou hodnotu, např. i jako turistické atraktivity. Jejich ochrana by měla být provázána s potřebami ekonomického a sociálního rozvoje v souladu s principy udržitelného rozvoje. V některých případech je nutná cílená ochrana míst zvláštního zájmu, v jiných případech je třeba chránit, respektive obnovit celé krajinné celky. Krajina je živým v čase proměnným celkem, který vyžaduje tvůrčí, avšak citlivý přístup k vyváženému všestrannému rozvoji tak, aby byly zachovány její stěžejní kulturní, přírodní a užité hodnoty.

Bránit upadání venkovské krajiny jako důsledku nedostatku lidských zásahů.

Územní plán chrání a rozvíjí přírodní, civilizační a kulturní hodnoty a vytváří podmínky pro zvyšování jejich kvality, zachovává stávající urbanistickou strukturu zástavby, doplňuje ji o nové zastavitelné plochy umožňující přirozený rozvoj obce. V plné míře jsou chráněny a respektovány přírodní hodnoty CHKO Labské pískovce dalších přírodně cenných území.

(14a) Při plánování rozvoje venkovských území a oblastí dbát na rozvoj primárního sektoru při zohlednění ochrany kvalitní zemědělské, především orné půdy a ekologických funkcí krajiny.

Územní plán vymezuje nové plochy s rozdílným způsobem využití a respektuje stávající, přičemž dbá na zohlednění ochrany kvalitní zemědělské půdy. Všechny navrhované lokality, pokud je to možné, jsou umísťovány primárně na zemědělskou půdu s nižším stupněm ochrany ZPF.

(15) Předcházet při změnách nebo vytváření urbánního prostředí prostorově sociální segregaci s negativními vlivy na sociální soudržnost obyvatel. Analyzovat hlavní mechanismy, jimiž k segregaci dochází, zvažovat existující a potenciální důsledky a navrhnout při územně plánovací činnosti řešení, vhodná pro prevenci nežádoucí míry segregace nebo snížení její úrovně.

V rámci malé obce nehrozí prostorově sociální segregace.

(16) Při stanovování způsobu využití území v územně plánovací dokumentaci dávat přednost komplexním řešením před uplatňováním jednostranných hledisek a požadavků, které ve svých důsledcích zhoršují stav i hodnoty území. Vhodná řešení územního rozvoje je zapotřebí hledat ve spolupráci s obyvateli území i s jeho uživateli a v souladu s určením a charakterem oblastí, os, ploch a koridorů vymezených v PÚR ČR.

Územní plán zachovává a navrhuje zlepšit hodnoty identifikované v ÚAP. Způsob využití území vytváří podmínky pro komplexní rozvoj zejména bydlení, ale i dalších aktivit.

(16a) Při územně plánovací činnosti vycházet z principu integrovaného rozvoje území, zejména měst a regionů, který představuje objektivní a komplexní posuzování a následné koordinování prostorových, odvětvových a časových hledisek.

Veškeré plochy s rozdílným způsobem využití byly navrhovány v souladu se zásadami integrovaného rozvoje území a v objektivních komplexních vazbách.

(17) Vytvářet v území podmínky k odstraňování důsledků náhlých hospodářských změn lokalizací zastavitelných ploch pro vytváření pracovních příležitostí zejména v hospodářsky problémových regionech a napomoci tak řešení problémů v těchto územích.

Územní plán zachovává a navrhuje zlepšit hodnoty identifikované v ÚAP.

(18) Podporovat polycentrický rozvoj sídelní struktury. Vytvářet předpoklady pro posílení partnerství mezi městskými a venkovskými oblastmi a zlepšit tak jejich konkurenceschopnost.

Je dáno charakterem obce. V územním plánu Bynovec je řešen rozvoj sídla.

(19) Vytvářet předpoklady pro polyfunkční využívání opuštěných areálů a ploch (tzv. brownfields průmyslového, zemědělského, vojenského a jiného původu). Hospodárně využívat zastavěné území (podpora přestaveb revitalizací a sanací území) a zajistit ochranu nezastavěného území (zejména zemědělské a lesní půdy) a zachování veřejné zeleně, včetně minimalizace její fragmentace. Cílem je účelné využívání a uspořádání území úsporné v nárocích na veřejné rozpočty na dopravu a energie, které koordinací veřejných a soukromých zájmů na rozvoji území omezuje negativní důsledky suburbanizace pro udržitelný rozvoj území.

Nevyužívané areály se na území obce Bynovec nenacházejí. Nové zastavitelné plochy jsou vymezovány s ohledem na ochranu nezastavitelného území pouze v omezené míře a v přímé návaznosti na zastavěné území.

(20) Rozvojové záměry, které mohou významně ovlivnit charakter krajiny, umísťovat do co nejméně konfliktních lokalit a následně podporovat potřebná kompenzační opatření. S ohledem na to při územně plánovací činnosti, pokud je to možné a odůvodněné, respektovat veřejné zájmy např. ochrany biologické rozmanitosti a kvality životního prostředí, zejména formou důsledné ochrany zvláště chráněných území, lokalit soustavy Natura 2000, mokřadů, ochranných pásem vodních zdrojů, chráněné oblasti přirozené akumulace vod a nerostného bohatství, ochrany zemědělského a lesního půdního fondu. Vytvářet územní podmínky pro implementaci a respektování územních systémů ekologické stability a zvyšování a udržování ekologické stability a k zajištění ekologických funkcí i v ostatní volné krajině a pro ochranu krajinných prvků přírodního charakteru v zastavěných územích, zvyšování a udržování rozmanitosti venkovské krajiny. V rámci územně plánovací činnosti vytvářet podmínky pro ochranu krajinného rázu s ohledem na cílové charakteristiky a typy krajiny a vytvářet podmínky pro využití přírodních zdrojů.

Územní plán respektuje charakter krajiny, biologickou rozmanitost a kvalitu životního prostředí navrženou urbanistickou koncepcí a koncepcí uspořádání krajiny (viz výkres A2), vyváženým vztahem rozsahu zastavitelných ploch a respektováním okolní krajiny. Respektuje a zpřesňuje systémy ekologické stability území.

(20a) Vytvářet územní podmínky pro zajištění migrační propustnosti krajiny pro volně žijící živočichy a pro člověka, zejména při umísťování dopravní a technické infrastruktury. V rámci územně plánovací činnosti omezovat nežádoucí srůstání sídel s ohledem na zajištění přístupnosti a prostupnosti krajiny.

Územní plán vytváří územní podmínky pro zajištění migrační propustnosti krajiny pro volně žijící živočichy a pro člověka vymezením a zpřesněním prvků územního systému ekologické stability.

(21) Vymezit a chránit ve spolupráci s dotčenými obcemi před zastavěním pozemky nezbytné pro vytvoření souvislých ploch veřejně přístupné zeleně (zelené pásy) v rozvojových oblastech a v rozvojových osách a ve specifických oblastech, na jejichž území je krajina negativně poznamenána lidskou činností, s využitím její přirozené obnovy; cílem je zachování souvislých pásů nezastavěného území v bezprostředním okolí velkých měst, způsobily pro nenáročnou formu krátkodobé rekreace a dále pro vznik a rozvoj lesních porostů a zachování prostupnosti krajiny.

Netýká se obce Bynovec. Systém sídelní zeleně je v obci převážně vázán k místní vodoteči, Bynovickému potoku, a dále jde o vegetativní doprovod stávajících místních komunikací (veřejných prostranství).

(22) Vytvářet podmínky pro rozvoj a využití předpokladů území pro různé formy cestovního ruchu (např. cykloturistika, agroturistika, poznávací turistika), při zachování a rozvoji hodnot

území. Podporovat propojení míst, atraktivních z hlediska cestovního ruchu, turistickými cestami, které umožňují celoroční využití pro různé formy turistiky (např. pěší, cyklo, lyžařská, hipo).

Rozvoj cestovního ruchu je podporován zohledněním stávajících turistických tras na území obce Bynovec. Stávající síť turistických tras je kapacitně dostačující. Významný vyhlídkový bod "Belvédér" je napojen na stávající síť turistických tras, které vedou přes území Bynovce, jedná se zejména o „kočárovou cestu“.

(23) Podle místních podmínek vytvářet předpoklady pro lepší dostupnost území a zkvalitnění dopravní a technické infrastruktury s ohledem na prostupnost krajiny. Při umísťování dopravní a technické infrastruktury zachovat prostupnost krajiny a minimalizovat rozsah fragmentace krajiny; je-li to z těchto hledisek účelné, umísťovat tato zařízení souběžně. Zmírňovat vystavení městských oblastí nepříznivým účinkům tranzitní železniční a silniční dopravy, mimo jiné i prostřednictvím obchvatů městských oblastí, nebo zajistit ochranu jinými vhodnými opatřeními v území. Zároveň však vymezovat plochy pro novou obytnou zástavbu tak, aby byl 15 zachován dostatečný odstup od vymezených koridorů pro nové úseky dálnic, silnic I. třídy a železnic, a tímto způsobem důsledně předcházet zneprůchodnění území pro dopravní stavby i možnému nežádoucímu působení negativních účinků provozu dopravy na veřejné zdraví obyvatel (bez nutnosti budování nákladných technických opatření na eliminaci těchto účinků).

Stávající dopravní infrastruktura v území je ve špatném technickém stavu. Stávající síť nadřazených a hlavních pozemních komunikací je dostatečně kapacitní a nové komunikace nejsou navrhovány.

(24) Vytvářet podmínky pro zlepšování dostupnosti území rozšiřováním a zkvalitňováním dopravní infrastruktury s ohledem na potřeby veřejné dopravy a požadavky ochrany veřejného zdraví, zejména uvnitř rozvojových oblastí a rozvojových os. Možnosti nové výstavby je třeba dostatečnou veřejnou infrastrukturou přímo podmínit. Vytvářet podmínky pro zvyšování bezpečnosti a plynulosti dopravy, ochrany a bezpečnosti obyvatelstva a zlepšování jeho ochrany před hlukem a emisemi, s ohledem na to vytvářet v území podmínky pro environmentálně šetrné formy dopravy (např. železniční, cyklistickou).

Stávající síť nadřazených a hlavních pozemních komunikací je dostatečně kapacitní a nové komunikace nejsou navrhovány.

(24a) Na územích, kde dochází dlouhodobě k překračování zákonem stanovených mezních hodnot imisních limitů pro ochranu lidského zdraví, je nutné předcházet dalšímu významnému zhoršování stavu. Vhodným uspořádáním ploch v území obcí vytvářet podmínky pro minimalizaci negativních vlivů koncentrované výrobní činnosti na bydlení. Vymezovat plochy pro novou obytnou zástavbu tak, aby byl zachován dostatečný odstup od průmyslových nebo zemědělských areálů.

Všechny limity území jsou územním plánem plně respektovány. Hodnoty imisních limitů na území obce Bynovec překračovány nejsou. Podmínky pro minimalizaci negativních vlivů koncentrované výrobní činnosti na bydlení jsou dány stanovením podmínek pro využití ploch s rozdílným způsobem využití.

(25) Vytvářet podmínky pro preventivní ochranu území a obyvatelstva před potenciálními riziky a přírodními katastrofami v území (záplavy, sesuvy půdy, eroze, sucho atd.) s cílem minimalizovat rozsah případných škod. Zejména zajistit územní ochranu ploch potřebných pro umísťování staveb a opatření na ochranu před povodněmi a pro vymezení území určených k řízeným rozlivům povodní. Vytvářet podmínky pro zvýšení přirozené retence srážkových vod v území s ohledem na strukturu osídlení a kulturní krajinu jako alternativy k umělé akumulaci vod. V zastavěných územích a zastavitelných plochách vytvářet podmínky pro zadržování, vsakování i využívání dešťových vod jako zdroje vody a s cílem zmírňování účinků povodní.

Pro území Bynovce není vymezeno záplavové území. Území obce není ohroženo průlomovou vlnou vzniklou zvláštní povodní.

(26) Vymezovat zastavitelné plochy v záplavových územích a umisťovat do nich veřejnou infrastrukturu jen ve zcela výjimečných a zvláště odůvodněných případech. Vymezovat a chránit zastavitelné plochy pro přemístění zástavby z území s vysokou mírou rizika vzniku povodňových škod.

Nově navrhované rozvojové plochy, navržené územním plánem, neovlivní stávající retenční schopnost území a nemají negativní vliv na hospodaření s vodními zdroji v území.

(27) Vytvářet podmínky pro koordinované umísťování veřejné infrastruktury v území a její rozvoj a tím podporovat její účelné využívání v rámci sídelní struktury. Vytvářet rovněž podmínky pro zkvalitnění dopravní dostupnosti obcí (měst), které jsou přirozenými regionálními centry v území tak, aby se díky možnostem, poloze i infrastruktuře těchto obcí zlepšovaly i podmínky pro rozvoj okolních obcí ve venkovských oblastech a v oblastech se specifickými geografickými podmínkami. Při řešení problémů udržitelného rozvoje území využívat regionálních seskupení (klastrů) k dialogu všech partnerů, na které mají změny v území dopad a kteří mohou posilovat atraktivitu území investicemi ve prospěch územního rozvoje. Při územně plánovací činnosti stanovovat podmínky pro vytvoření výkonné sítě osobní i nákladní železniční, silniční, vodní a letecké dopravy, včetně sítí regionálních letišť, efektivní dopravní sítě pro spojení městských oblastí s venkovskými oblastmi, stejně jako řešení přeshraniční dopravy, protože mobilita a dostupnost jsou klíčovými předpoklady hospodářského rozvoje ve všech regionech.

Veřejná infrastruktura a její rozvoj odpovídá charakteru obce Janov nad Nisou.

(28) Pro zajištění kvality života obyvatel zohledňovat nároky dalšího vývoje území, požadovat jeho řešení ve všech potřebných dlouhodobých souvislostech, včetně nároků na veřejnou infrastrukturu. Návrh a ochranu kvalitních městských prostorů a veřejné infrastruktury je nutné řešit ve spolupráci veřejného i soukromého sektoru s veřejností.

Veřejná infrastruktura je řešena dle zadání ÚP a v souladu se skutečnými požadavky území.

(29) Zvláštní pozornost věnovat návaznosti různých druhů dopravy. S ohledem na to vymezovat plochy a koridory nezbytné pro efektivní integrované systémy veřejné dopravy nebo městskou hromadnou dopravu, umožňující účelné propojení ploch bydlení, ploch rekreace, občanského vybavení, veřejných prostranství, výroby a dalších ploch, s požadavky na kvalitní životní prostředí. Vytvářet tak podmínky pro rozvoj účinného a dostupného systému, který bude poskytovat obyvatelům rovné možnosti mobility a dosažitelnosti v území. S ohledem na to vytvářet podmínky pro vybudování a užívání vhodné sítě pěších a cyklistických cest, včetně doprovodné zeleně v místech, kde je to vhodné.

Dopravní infrastruktura je řešena dle zadání ÚP a v souladu se skutečnými požadavky území.

(30) Úroveň technické infrastruktury, zejména dodávku vody a zpracování odpadních vod je nutno koncipovat tak, aby splňovala požadavky na vysokou kvalitu života v současnosti i v budoucnosti.

Technická infrastruktura je řešena dle zadání ÚP a v souladu se skutečnými požadavky území.

Soulad s územně plánovací dokumentací vydanou krajem

Platnou územně plánovací dokumentací vydanou krajem jsou Zásady územního rozvoje Ústeckého kraje, vydané dne 5.10. 2011 na základě usnesení Zastupitelstvem Ústeckého kraje dne č. 23/25Z/2011 ze dne 7.9. 2011, formou opatření obecné povahy č.j. UPS/412/2010-451, které nabyly účinnosti dne 20.10. 2011.

Zásady územního rozvoje Ústeckého kraje byly vydány dne 5. 10. 2011 na základě usnesení Zastupitelstva Ústeckého kraje č. 23/25Z/2011 ze dne 7. 9. 2011. Dne 20. 10. 2011 nabyly ZÚR účinnosti. Na základě této skutečnosti a vydání ZÚR ÚK jako opatření obecné povahy byl návrh ÚP uveden do souladu s touto krajskou dokumentací takto:

Pro zajištění udržitelného rozvoje, dosažení cílů a úkolů územního plánování a zvýšení atraktivity obce Bynovec respektuje návrh ÚP *krajské priority územního plánování*.

Základní priority - návrh ÚP vytváří předpoklady pro vyvážený vztah mezi třemi pilíři udržitelného rozvoje na území v rámci Ústeckého kraje nabídkou nových ploch pro občanskou vybavenost a bydlení při zajištění dostatečné ochrany kvality životního prostředí a hodnot území.

Životní prostředí – návrh ÚP přispívá ke zvýšení ekologické stability území ochranou území a vymezením prvků ÚSES.

Hospodářský rozvoj – návrh ÚP podporuje ekonomiku spojenou s rozvojem ploch pro bydlení.

Ochrana území před potenciálními riziky a přírodními katastrofami – ZÚR ÚK nevymezuje pro území Bynovce žádná taková území a rizika.

Základní priority

(1) *Vytvářet nástroji územního plánování na území kraje předpoklady pro vyvážený vztah mezi třemi pilíři udržitelného rozvoje: požadovaný směr hospodářského rozvoje, úroveň životního prostředí srovnatelná s jinými částmi ČR a standardy EU a zlepšení parametrů sociální soudržnosti obyvatel kraje.*

(2) *Stanovovat a dodržovat limity rozvoje pro všechny činnosti, které by mohly přesahovat meze únosnosti území (tj. podmínky udržitelného rozvoje), způsobovat jeho poškození a nebo bránit rozvoji jiných žádoucích forem využití území.*

Obě základní priority jsou územním plánem obce Bynovec respektovány.

Životní prostředí

(3) *Dosáhnout zásadního ozdravení a markantně viditelného zlepšení životního prostředí, a to jak ve volné krajině, tak uvnitř sídel; jako nutné podmínky pro dosažení všech ostatních cílů zajištění udržitelného rozvoje území (zejména transformace ekonomické struktury, stabilita osídlení, rehabilitace tradičního lázeňství, rozvoj cestovního ruchu a další).*

Životní prostředí v obci není poškozené, není proto nutné dosahovat výrazného zlepšení; v rámci koncepce krajiny a koncepce technické infrastruktury jsou vytvořeny podmínky pro opatření zvyšující ekologickou stabilitu, zlepšující vodní režim a snižující erozi.

(4) *Pokračovat v trendu nápravy v minulosti poškozených a narušených složek životního prostředí (voda, půda, ovzduší, ekosystémy) a odstraňování starých ekologických zátěží Ústeckého kraje zejména v Severočeské hnědouhelné pánvi, v Krušných horách a v narušených partiích ostatních částí Ústeckého kraje. Zlepšení stavu složek životního prostředí v uvedených částech území považovat za prvořadý veřejný zájem.*

Viz komentář k prioritě 3.

(5) *Nástroji územního plánování chránit nezastupitelné přírodní hodnoty zvláště chráněných území (NP, CHKO, MZCHÚ), soustavy chráněných území NATURA 2000 (EVL a PO), obecně chráněných území (PPK, VKP, ÚSES).*

Chráněná území jsou respektována, územní plán zpřesňuje prvky ÚSES vymezené nadřazenou ÚPD Ústeckého kraje.

(6) *Revitalizovat úseky vodních toků, které byly v minulosti v souvislosti s těžbou uhlí, rozvojem výroby, nebo urbanizačním procesem necitlivě upravené, přeložené nebo*

zatrubněné. Dosáhnout výrazného zlepšení kvality vody v tocích nepříznivě ovlivněných těžebními činnostmi a zejména chemickou a ostatní průmyslovou výrobou.
Netýká se území obce Bynovec.

(7) Územně plánovacími nástroji přispět k řešení problémů vyhlášených oblastí se zhoršenou kvalitou ovzduší z důvodů překračování limitů některých znečišťujících látek (zejm. vlivem těžby surovin, energetické a průmyslové výroby) a v území zasažených zejména hlukem zejména z dopravy (dálniční a silniční, částečně i železniční doprava).
Tyto problémy se na území obce nevyskytují.

Hospodářský rozvoj

(8) Vytvářet územně plánovací podmínky pro transformaci ekonomické struktury, charakterizované větší odvětvovou rozmanitostí a zvýšeným podílem progresivních výrob a služeb odpovídající současným ekonomickým a technologickým trendům.
Územní plán vytváří pozitivní využití v rámci ploch s rozdílným způsobem využití.

(9) Nepřipustit na území kraje extenzivní jednostranný rozvoj palivo-energetického komplexu a těžkého průmyslu, respektovat územně ekologické limity těžby hnědého uhlí (ÚEL) stanovené usnesením vlády ČR č.331/1991 a č.444/1991 – převzaté z 2. Změn a doplňků Územního plánu velkého územního celku Severočeské hnědouhelné pánve, včetně usnesení vlády ČR č.1176/2008.
Netýká se území obce.

(10) Těžbu nerostných surovin v Ústeckém kraji, na jehož území se vyskytují z celostátního hlediska významné palivoenergetické a další surovinové zdroje, podřídit dosahování přijatelné meze únosnosti zatížení krajiny, snižovat celkovou zátěž území a nepřipustit zahájení otvírky více ložisek současně v území s jejich koncentrovaným výskytem. Vymezení skladebných částí ÚSES v ZÚR Ústeckého kraje a v navazujících územně plánovacích dokumentacích obcí a jejich částí není taxativním důvodem pro případné neuskutečnění těžby v ložisku nerostných surovin. Při těžbě musí být v maximálně možné míře respektována funkce ÚSES ve stanoveném rozsahu. V případě omezení funkce ÚSES v důsledku těžby budou v dokumentacích Povolení k hornické činnosti a Plán dobývání navržena rekultivační opatření dle pokynů příslušného orgánu ochrany přírody.
Netýká se území obce.

(11) Podporovat revitalizaci velkého množství nedostatečně využitých nebo zanedbaných areálů a ploch průmyslového, zemědělského, vojenského či jiného původu (typu brownfield), s cílem dodržet funkční a urbanistickou celistvost sídel a šetřit nezastavěné území, kvalitní zemědělskou půdu.
Takovéto areály se na území obce nevyskytují.

(12) Využít pro rozvojové záměry územní rezervy ve stávajících průmyslových zónách a kriticky posuzovat a usměrňovat další rozvojové záměry ekonomických aktivit na volných plochách mimo již zastavěná území.
Záměry byly posouzeny a redukovány.

(13) V souladu s platnými legislativními postupy usilovat o redukcí rozsáhlých omezení územního rozvoje kraje vyplývající z vyhlášených dobývacích prostorů (DP) a chráněných ložiskových území (CHLÚ).
Netýká se území obce.

(14) Zaměřit pozornost na podmínky využívání zemědělských území, minimalizovat zábory zejména nejkvalitnějších zemědělských půd, podporovat ozdravná opatření - ochrana proti erozním účinkům vody, větru, přípravu a realizaci ÚSES, zamezit zbytečné fragmentaci

zemědělských území, obnovit péči o dlouhodobě nevyužívaná území, vymezovat území vhodná pro pěstování biomasy a rychle rostoucích dřevin pro energetické účely aj. Zábory nejkvalitnějších zemědělských půd byly v rámci možností minimalizovány.

Rozvojové oblasti a osy, specifické oblasti

(15) *Ve vymezených rozvojových oblastech využívat předpoklady pro progresivní vývoj území, zajišťovat územně plánovací přípravu pro odpovídající technickou, dopravní infrastrukturu (s důrazem na rozšiřování sítě hromadné dopravy) a občanskou vybavenost. Územní rozvoj hospodářských a sociálních funkcí provázat s ochranou krajinných, přírodních a kulturních hodnot. Využívat rozvojových vlastností těchto území ve prospěch okolních navazujících území.*

Území obce Bynovec neleží v žádné rozvojové oblasti.

(16) *Ve vymezených rozvojových osách kraje využívat předpokladů pro územní rozvoj těchto koridorů, založených zejména na jejich výhodné dopravní dostupnosti. Rozvojových vlastností těchto území využít pro šíření progresivního vývoje na území celého kraje. Současně koncentrací aktivit do těchto koridorů šetřit nezastavěné území ve volné krajině..*

Řešené území je součástí rozvojové osy nadmístního významu NOB2 Děčínsko. Pro plánování a usměrňování územního rozvoje ZÚR ÚK stanovují tyto úkoly pro územní plánování: Podporovat pokrytí rozvojové oblasti územními plány, ověřovat a zpřesňovat řešení problémů a využití rozvojových příležitostí územními studiemi a regulačními plány; řešit územní podmínky pro přestavbu silničního napojení rozvojové oblasti na dálnici D8 a k prostoru Ústecko - Teplicka (sinice I/13 v úseku Děčín - MÚK D8 Knínice); využívat celorepublikového i mezinárodně významného potenciálu oblasti pro rozvoj rekreace a cestovního ruchu při zachování klidového charakteru oblasti; podporovat revitalizaci nedostatečně využitých nebo zanedbaných areálů a ploch typu brownfield, využít územní rezervy ve stávajících průmyslových zónách nadmístního významu; chránit a kultivovat přírodní a kulturní hodnoty, které vytvářejí charakteristické znaky rozvojové oblasti: urbanizované území s historickými dominantami v prostředí romantické krajiny, na soutoku řek Labe, Ploučnice a Jílovského potoka, sevřeném pískovcovými skalami s lesními porosty Českého středohoří a Labských pískovců a podporovat koridor Labské vodní cesty mezinárodního významu, při respektování hledisek ochrany krajiny a přírody.

(17) *Ve stanovených specifických oblastech kraje podporovat řešení jejich územních problémů, prosazovat formy územního, hospodářského a sociálního rozvoje vyhovující potřebám těchto území, zvláštní pozornost při tom věnovat ochraně a revitalizaci přírodních, krajinnářských a kulturních hodnot.*

Území obce neleží v žádné specifické oblasti.

(18) *Trvale vyhodnocovat míru rovnováhy socioekonomického a demografického vývoje v dílčích územích kraje, předcházet prohlubování nežádoucích regionálních rozdílů a eventuelnímu vzniku dalších problémových částí kraje, vyhledávat a uplatňovat územně plánovací nástroje na podporu rozvoje těchto území, předcházet vzniku prostorově sociální segregace s negativními vlivy na sociální soudržnost.*

Územní plán respektuje požadavky na regionální koordinaci z územně analytických podkladů a zásad územního rozvoje.

Dopravní a technická infrastruktura

(19) *Zajistit na úseku dopravní infrastruktury podmínky pro zlepšení vnitřní provázanosti a funkčnosti soustavy osídlení Ústeckého kraje (zejména dostavbou dálnice D8, úseků silnice I/13, zkapacitněním silnice I/7, přestavbou silnice I/27, modernizací a optimalizací hlavních železničních tratí, vymezením koridoru Labské vodní cesty mezinárodního významu aj.).*

Území obce se týká pouze z pohledu širších vztahů.

(20) Zlepšovat dostupnost krajského města Ústí nad Labem ze všech částí kraje při zdůraznění významu veřejné dopravy.

Stávající síť nadřazených a hlavních pozemních komunikací je dostatečně kapacitní a nové komunikace nejsou navrhovány.

(21) Zajistit modernizaci a dostavbu dopravní infrastruktury pro kvalitní napojení okrajových částí kraje (zejména oblasti Krušných hor, Šluknovska a podhůří Doupovských hor).

Dopravní a technická infrastruktura je vzhledem k významu obce dostatečná.

(22) Zkvalitnit vazby Ústeckého kraje k okolním krajům na úseku dopravy a technické infrastruktury (zejména ve vztazích oblastí Děčínsko - Liberecko, Šluknovsko - Liberecko, Chomutovsko - Karlovarsko, Podbořansko - severní Plzeňsko).

Území obce se týká pouze z pohledu širších vztahů.

(23) Zlepšit přeshraniční vazby Ústeckého kraje se SRN na úseku dopravy, technické infrastruktury (vpříhraničních oblastech Krušných hor, Labských pískovců, Šluknovského výběžku a v aglomeračních vztazích Teplice, Ústí nad Labem - Dresden a Chomutov, Most - Chemnitz, Zwickau).

Území obce se týká pouze z pohledu širších vztahů.

(24) Podporovat záměr na vybudování zařízení typu - Veřejné logistické centrum (VLC) sledovaný nebo připravovaný v rámci ÚP Lovosic a přilehlých obcí, který zahrnuje rozvoj dopravního terminálu a veřejného přístavu s propojením dálniční, silniční, železniční a vodní dopravy.

Netýká se území obce.

(25) Respektovat rozvojové záměry na modernizaci a dostavbu tepelných elektráren na území kraje, bez překročení jejich souhrnné stávající výkonové kapacity.

Netýká se území obce.

(26) Podpořit kombinovanou výrobu elektřiny a tepla ve stávajících a nových zdrojích, stabilizovat provozované systémy centrálního zásobování teplem a podpořit jejich účelné rozšiřování.

Netýká se území obce.

(27) Zajistit cestou modernizace a v nezbytném rozsahu i dostavbou přenosové energetické soustavy a produktovodů spolehlivost a dostatečnou kapacitnost energetických dodávek v rámci kraje, zprostředkovaně i v rámci ČR.

Netýká se území obce.

(28) Vytvořit územně plánovací předpoklady pro zajištění bezpečné a dostatečné dodávky elektrického výkonu do prostoru Šluknovského výběžku.

Netýká se území obce.

(29) Podpořit racionální a udržitelný rozvoj obnovitelných energetických zdrojů, územně regulovat záměry na výstavbu velkých větrných elektráren s ohledem na eliminaci rizik poškození krajinného rázu a ohrožení rozvoje jiných žádoucích forem využití území (zejména oblast Krušných hor).

Plochy pro větrné elektrárny nejsou v územním plánu navrženy, vzhledem k ochraně krajinného rázu je výstavba větrných elektráren územním plánu Bynovce na území obce zakázána.

(30) V dílčích zejména některých venkovských částech kraje bez dostatečných místních zdrojů vody (Lounsko, Šluknovsko, horské části kraje), řešit problémy zásobování vodou napojením na vodárenskou soustavu zásobování pitnou vodou.
Netýká se území obce.

(31) Územně plánovacími nástroji vytvářet předpoklady pro modernizaci stávajících systémů odvádění a čištění odpadních vod a pro dořešení této problematiky v menších sídlech (do 2000 EO) ve venkovském prostoru.

V Bynovci není vybudována kanalizační síť, splaškové vody byly donedávna odváděny do septiků se zaústěním odpadů do vodoteče nebo do vsaků a žump s vyvážením na ČOV Děčín nebo na pole.

(32) Vytvářet podmínky pro dostupnost služeb spojů a telekomunikací podle potřeb jednotlivých částí kraje.

Netýká se území obce.

(33) Ve všech výše uvedených bodech (19 až 32) musí být územně technické řešení návrhů na rozvoj dopravní a technické infrastruktury provázáno s citlivostí řešení vůči přírodě, snahou zachovávat přírodní biodiverzitu a s ochranou hodnotné zemědělské půdy. Řešením jednotlivých záměrů a jejich územní koordinací je třeba zamezovat zbytečné fragmentaci krajiny. V případě existence variant nebo alternativ řešení a změn pokládat za kritéria vhodného výběru: dopravní a technickou účinnost záměrů, míru citlivosti řešení vůči ochraně životního prostředí, přírodních, kulturních a civilizačních územních hodnot a respektování cílových charakteristik vymezených krajinných celků.

Požadavek je plněn.

Sídelní soustava a rekreace

(34) Podporovat polycentrický rozvoj sídelní soustavy, pro kraj typické kooperativní vztahy mezi jednotlivými sídly a racionální střediskové uspořádání sídelní soustavy, současně respektovat a kultivovat specifickou tvářnost každého sídla včetně zřetele k zachování prostorové oddělenosti sídel. Vytvářet předpoklady pro posílení partnerství mezi urbánními a venkovskými oblastmi.

Územní plán charakterizuje sídlo jako sídlo drobného významu.

(35) V příhraničních prostorech ČR/SRN podporovat vzájemně výhodnou kooperaci a provázanost sídelních soustav a rekreačních areálů.

Návaznost je dosažena.

(36) Podporovat rychlý a efektivní postup rekultivace a revitalizace území s ukončenou těžbou hnědého uhlí, se zaměřením na vznik plnohodnotné polyfunkční příměstské krajiny se zdůrazněním složky rekreace, odpovídající specifickým vlastnostem a předpokladům konkrétních území.

Netýká se území obce.

(37) Podporovat významné projekty cestovního ruchu, rekreace a lázeňství v souladu s možnostmi a limity konkrétních území, podporovat rozvoj těchto zařízení v málo využívaných vhodných lokalitách.

Netýká se území obce. Územní plán respektuje stávající síť turistických tras.

(38) Podporovat vybudování propojené a hierarchizované sítě cyklostezek a turistických cest na území kraje s návazností na vznikající republikovou a evropskou síť těchto zařízení.

Netýká se území obce.

Sociální soudržnost obyvatel

(39) Územně plánovacími nástroji podpořit rozvoj a kultivaci lidských zdrojů, rozvoj vzdělanosti obyvatel kraje, posilovat předpoklady k udržení a získávání kvalifikovaných pracovních sil s orientací na perspektivní obory ekonomiky.

Územní plán tuto problematiku neovlivňuje.

(40) Přispět vytvářením územně plánovacích předpokladů k řešení problematiky zhoršených sociálních podmínek kraje, zhoršených parametrů zdravotního stavu obyvatel, vysoké míry nezaměstnanosti, problematiky skupin obyvatel sociálně slabých, ohrožených společenským vyloučením.

Obec Bynovec není v tomto ohledu v rámci kraje problematická.

(41) Podporovat péči o typické či výjimečné přírodní, kulturní a civilizační hodnoty na území kraje, které vytvářejí charakteristické znaky území, přispívají k jeho snadné identifikaci a posilují sociální soudržnost obyvatel kraje a prestiž kraje.

Územní plán chrání a rozvíjí přírodní, civilizační a kulturních hodnoty a vytváří podmínky pro zvyšování jejich kvality, zachovává stávající urbanistickou strukturu zástavby, doplňuje ji o nové zastavitelné plochy umožňující přirozený rozvoj obce. V plné míře jsou chráněny a respektovány přírodní hodnoty CHKO Labské pískovce dalších přírodně cenných území.

(42) Věnovat pozornost důsledkům změn věkové struktury obyvatel kraje, které se promítnou do měnících se nároků na technickou a dopravní infrastrukturu, občanskou vybavenost nadmístního významu.

V měřítku malé obce není tento problém ovlivnitelný.

(43) Při stanovování územních rozvojových koncepcí dbát na dostatečnou míru spolupráce s obyvateli a dalšími uživateli území, touto cestou dosahovat vyšší míry vyváženosti řešení mezi hospodářským rozvojem, ochranou přírody a hledisky ovlivňujícími sociální soudržnost obyvatel.

Územní plán prochází projednáním s veřejností, byl podrobně konzultován se zástupci obce.

Ochrana území před potenciálními riziky a přírodními katastrofami

(44) Respektovat na území kraje zájmy obrany státu a civilní ochrany obyvatelstva a majetku.

Územní plán není v rozporu se zájmy obrany státu a civilní ochrany.

(45) Územně plánovacími nástroji realizovat opatření pro minimalizaci rozsahu možných materiálních škod a ohrožení obyvatel z působení přírodních sil v území a havarijních situací vyplývajících z provozu dopravní a technické infrastruktury a průmyslové výroby.

Územní plán respektuje ochranná pásma infrastruktur, snaží se předcházet kolizním situacím uspořádáním ploch s rozdílným způsobem využití.

(46) Zajistit územní ochranu ploch a koridorů potřebných pro umístění protipovodňových opatření. Vymezovat zastavitelné plochy v záplavových územích jen ve výjimečných případech a zvláště zdůvodněných případech. Vymezovat a chránit zastavitelné plochy pro přemístění zástavby z území s vysokou mírou rizika vzniku povodňových škod.

Územní plán navrhuje a umožňuje opatření v krajině pro zvyšování retence vody (přírodní plochy, kombinace s protierozními opatřeními). Pro území Bynovce není vymezeno záplavové území. Území obce není ohroženo průlomovou vlnou vzniklou zvláštní povodní.

Pokrytí území kraje územními plány

(47) Zajišťovat pokrytí území kraje platnou územně plánovací dokumentací obcí, zejména v

rozvojových oblastech a osách a ve specifických oblastech, v souladu s územními limity a rozvojovými potřebami těchto území.

Územní plán respektuje územní limity a rozvojové potřeby území.

Plochy a koridory územního systému ekologické stability

Pro územní plánování a využívání ploch a koridorů pro biocentra a pro biokoridory nadregionálního a regionálního ÚSES krajiny, ZÚR ÚK stanovují tyto úkoly:

(1) V ÚPD obcí zpřesňovat vymezení skladebných částí (biocenter, biokoridorů) nadregionálního a regionálního ÚSES. K tomu využívat zejména oborové podklady ochrany přírody (Plány ÚSES, Projekty ÚSES, mapování biotopů aj.), lesní plány (Oblastní plány rozvoje lesů, Lesní hospodářské plány, Lesní hospodářské osnovy), plány pozemkových úprav (Komplexní pozemkové úpravy), vodohospodářské plány, Katastr nemovitostí, ortofotomapy, vlastní terénní průzkum aj.

Územní plán Bynovec zpřesňuje prvky ÚSES vymezené ZÚR Ústeckého kraje na území obce Bynovec.

(2) Vymezené plochy a koridory pro ÚSES chránit před změnou ve využití území, která by znamenala snížení stupně ekologické stability uvnitř vymezených ploch a koridorů oproti současnému stavu (tj. stavu v době vydání ZÚR ÚK), popř. by znemožnila založení vymezené skladebné části ÚSES v budoucnosti.

Vymezené plochy a koridory jsou stabilizovány formou ploch s rozdílným způsobem využití zpravidla jako plochy přírodní.

(3) Zejména je nutno chránit plochy biokoridorů před zástavbou či změnami ve využití území, které by v budoucnosti znemožnily souvislé propojení biokoridorem v šíři dle metodik ÚSES, ačkoliv v současnosti územní předpoklady pro souvislé propojení existují.

Vymezené plochy a koridory jsou stabilizovány formou ploch s rozdílným způsobem využití zpravidla jako plochy přírodní.

(4) Stavby dopravní a technické infrastruktury v plochách a koridorech pro biocentra a biokoridory ÚSES připouštět v nezbytných případech za podmínky, že nedojde k významnému snížení schopnosti ekosystému odolávat znečištění, erozi či jiné fyzikální nebo chemické zátěži prostředí a zároveň nedojde k podstatnému snížení schopnosti, bez dalších opatření plnit stabilizující funkce v krajině.

Na území obce Bynovec se protínají stavby dopravní a technické infrastruktury s prvky ÚSES, nedochází však k významnému snížení funkcí prvků ÚSES.

(5) Vymezení v grafické části ZÚR ÚK je v případě biokoridorů nadregionálních i regionálních provedeno „osou“, která určuje směr propojení, a oboustranným pásem podél této osy o šířce 200 m na každou stranu od „osy“. V rámci tohoto pásu je při zpracování ÚPD obcí možno provádět zpřesnění vymezení biokoridoru, aniž by docházelo k odchylce od ÚPD kraje. Zpracovatel ÚPD v úrovni obce na základě větší podrobnosti znalostí a většího měřítká zpracování grafické části upřesní trasu biokoridoru v souladu s právními předpisy platnými na úseku ochrany přírody a krajiny (zejména vyhláška č.395/1992 Sb., ve znění pozdějších předpisů) a metodikami pro vymežování ÚSES. Dodržení 40m minimální šířky, která je stejná pro biokoridor regionální i nadregionální (v některých případech může být 50m – viz. metodika), stanovené trasy a principů projektování ÚSES jsou pro zpracovatele ÚPD obcí závazné.

Prvky ÚSES byly zpřesněny dle platné metodiky.

(6) Biocentra jsou rovněž vymezena v rámci ZÚR ÚK způsobem, který umožňuje v podrobnějším zpracování ÚP zpřesňovat jejich hranice podle místních podmínek. Zásadou je dodržení lokalizace biocentra v daném prostoru, minimálního parametru výměry a principů vymežování ÚSES dle metodik.

Prvky ÚSES byly zpřesněny dle platné metodiky.

(7) Při zpřesňování vymezení skladebných částí ÚSES regionální a neregionální úrovně významnosti a při vymezování skladebných částí lokální úrovně významnosti v územních plánech a regulačních plánech preferovat řešení, které bude minimalizovat střety se zájmy na ochraně ložisek nerostných surovin. Akceptovat charakter částí ÚSES a podporovat jeho funkce v cílovém stavu, a to jak při samotné těžbě, tak i při ukončování těžby a rekultivaci těžbou dotčeného území ve prospěch ÚSES.

Netýká se území obce.

(8) Skladebné části ÚSES prioritně stanovovat mimo plochy zjištěných a předpokládaných ložisek nerostů vzhledem k jejich nepřemístitelnosti. Tam, kde to nebude výjimečně možné, respektovat při vymezování částí ÚSES na ložiscích stanovené DP, mimo DP pak např. dočasným stanovením částí ÚSES a jeho finálním vytvořením až po skončení těžby, stanovením podmínek rekultivace.

Netýká se území obce.

(9) Pokrytí vymezených biocenter a biokoridorů do ložisek nerostných surovin se vzájemně nevylučuje, protože skladebné části ÚSES nejsou překážkou využívání ložisek nerostů takovým způsobem, který zajistí vzájemnou koexistenci těžby ložisek nerostů a funkce ÚSES při probíhající těžbě, nebo zajistí budoucí obnovu dočasně omezené funkce ÚSES. Střety mezi ložisky nerostných zdrojů a stávajícím ÚSES řešit v rámci zohlednění vzájemných potřeb využití území a zákonitostí, a to jak pro ÚSES, tak i pro těžbu, při kvalifikovaném zpracování postupu rekultivace území po ukončení těžby v rámci povolení hornické činnosti nebo plánu dobývání. Plochy po těžbě nerostných surovin v území určeném pro vybudování ÚSES rekultivovat prioritně v souladu se zájmy ochrany přírody a krajiny.

Netýká se území obce.

(10) Vymezení skladebných částí ÚSES v ZÚR ÚK a v navazujících ÚPD obcí a jejich částí není taxativním důvodem pro případné neuskutečnění těžby v ložisku nerostných surovin. Při těžbě musí být v maximálně možné míře respektována funkce ÚSES ve stanoveném rozsahu. V případě omezení funkce ÚSES v důsledku těžby budou v dokumentacích Povolení k hornické činnosti a Plán dobývání navržena rekultivační opatření dle pokynů příslušného orgánu ochrany přírody.

Netýká se území obce.

Upřesnění územních podmínek koncepce ochrany a rozvoje přírodních hodnot území kraje

Pro upřesnění územních podmínek ochrany a rozvoje přírodních hodnot území kraje se stanovují tyto úkoly pro územní plánování:

1) Ochranu, kultivaci a rozvíjení hodnot přírodního a krajinného prostředí na území Ústeckého kraje považovat za prvořadý veřejný zájem. Stanovovat a dodržovat limity rozvoje pro všechny aktivity, které by mohly způsobovat poškození těchto hodnot (zejména se týká těžby hnědé uhlí a ostatních nerostných surovin, energetiky – včetně obnovitelných zdrojů, dále těžké průmyslové výroby, technické a dopravní infrastruktury, ale i rekreace a cestovního ruchu).

Územní plán chrání a rozvíjí přírodní, civilizační a kulturní hodnoty a vytváří podmínky pro zvyšování jejich kvality, zachovává stávající urbanistickou strukturu zástavby, doplňuje ji o nové zastavitelné plochy umožňující přirozený rozvoj obce. V plné míře jsou chráněny a respektovány přírodní hodnoty CHKO Labské pískovce dalších přírodně cenných území.

2) Zohlednit značný vzrůst potenciálu přírodních hodnot Krušných hor, které se po přestálé ekologické krizi zotavují. Koordinovat opatření na ochranu Krušných hor s postupem orgánů územního plánování Saska. Zvažovat perspektivní možnost sjednocující velkoplošné formy

ochrany Krušných hor. Ochránit Krušné hory před necitlivou výstavbou velkých větrných elektráren, které mohou znehodnotit krajinný ráz rozsáhlých částí hor.

Netýká se řešeného území.

3) Těžbu nerostných surovin podřizovat dosahování přijatelné meze únosnosti zatížení krajiny, snižovat celkovou zátěž území a nepřipustit zahájení otvírky více ložisek současně v území s koncentrovaným výskytem. Uvolnění nového ložiska pro těžbu nerostných surovin (výhradních a významných nevýhradních nerostů) je vždy podmíněno komplexním posouzením místní situace, vyřešením střetů zájmů, včetně stanovení takových podmínek rehabilitace a využití území po těžbě, které vyloučí devastující důsledky pro území. V prostorech s koncentrovanou těžební aktivitou je významným podmiňujícím hlediskem ukončení a zahlazení důsledků těžby v jiné těžební lokalitě.

Netýká se řešeného území.

4) Stávající využívaná výhradní a nevýhradní ložiska považovat za územně stabilizovaná. V souladu s platnými právními předpisy dodržovat zásady hospodárného využití zásob ve využívaných výhradních a nevýhradních ložiscích a vytvářet předpoklady pro ponechání dostatečné rezervní surovinové základny pro potřeby budoucího využití.

Netýká se řešeného území.

5) Hospodárně využívat nerostné suroviny se zřetelem na reálně disponibilní zásoby, kvalitativní charakteristiky, životnosti zásob stávajících ložisek pro nezbytnou potřebu, v souladu s principy udržitelného rozvoje území kraje.

Netýká se řešeného území.

6) Zásoby hnědého uhlí v severočeské hnědouhelné pánvi považovat za jeden z významných surovinových zdrojů pro výrobu elektrické energie a pro další výrobní odvětví v ČR.

Netýká se řešeného území.

7) Vytvářet podmínky pro vznik nových přírodních hodnot formou rekultivace rozsáhlých prostor zasažených těžbou hnědého uhlí (a dalších surovin). Dokončovat rekultivace v bývalých lomech Most a Chabařovice a na vnějších výsypkách Radovesice a Pokrok. Pokračovat a dále připravovat rekultivace provozovaných lomů ČSA, Bílina, Libouš a Vršany - zohledňovat specifické podmínky a předpoklady v jednotlivých lokalitách (urbanistická poloha, hodnoty území, na které lze navázat, územně technické možnosti).

Netýká se řešeného území.

8) Revitalizovat úseky vodních toků, které byly v minulosti v souvislosti s těžbou uhlí, rozvojem výroby, nebo urbanizačním procesem necitlivě upravené, přeložené nebo zatrubněné (řeka Bílina v Ervěnickém koridoru). Dosáhnout zlepšení kvality vody v tocích dosud ovlivněných těžebními činnostmi a průmyslovou výrobou.

Netýká se řešeného území.

9) Chránit, kultivovat a rozvíjet přírodní hodnoty i mimo rámeček území se stanovenou ochranou krajiny a přírody, v územích charakterizovaných jako dynamická a harmonická krajina, dále v exponovaných koridorech podél významných vodních toků a v oblastech při významných vodních plochách.

Územní plán chrání a rozvíjí přírodní, civilizační a kulturní hodnoty a vytváří podmínky pro zvyšování jejich kvality. V plné míře jsou chráněny a respektovány přírodní hodnoty CHKO Labské pískovce dalších přírodně cenných území.

10) Skladebné části regionálního a nadregionálního ÚSES chránit před zásahy, které by znamenaly snížení úrovně jejich ekologické stability, upřesňovat vymezení skladebných částí

ÚSES v ÚPD obcí, postupně přistupovat ke zpracování projektů ÚSES a k jejich realizaci, zejména v místech, kde je provázanost systému narušena.

Územní plán chrání, rozvíjí a zpřesňuje přírodní hodnoty v území včetně ÚSES.

11) Zaměřit pozornost na podmínky využívání zemědělských území – zachování jedinečnosti kulturní krajiny; minimalizovat zábory zejména nejkvalitnějších zemědělských půd; podporovat ozdravná opatření - ochrana proti erozním účinkům vody, větru a příprava na realizaci ÚSES, zvýšení prostupnosti zemědělské krajiny, zamezení její zbytečné fragmentace; obnovit péči o dlouhodobě nevyužívaná území; vymezovat území vhodná pro pěstování biomasy a rychle rostoucích dřevin pro technické a energetické účely - nevymezovat však tento způsob využití území ve zvláště chráněných velkoplošných územích (NP, CHKO).

Zábory nejkvalitnějších zemědělských půd nebyly využity, ozdravná opatření jsou navržena a umožněna v rámci vymezení ploch s rozdílným způsobem využití.

12) Respektovat rozsah rozvojových oblastí, os a specifických oblastí kraje vymezených v ZÚR ÚK. Ostatní části kraje pokládat za stabilizované s přirozenou mírou rozvoje.

Řešené území je součástí rozvojové osy nadmístního významu NOB2 Děčínsko. Pro plánování a usměrňování územního rozvoje ZÚR ÚK stanovují tyto úkoly pro územní plánování: Podporovat pokrytí rozvojové oblasti územními plány, ověřovat a zpřesňovat řešení problémů a využití rozvojových příležitostí územními studiemi a regulačními plány; řešit územní podmínky pro přestavbu silničního napojení rozvojové oblasti na dálnici D8 a k prostoru Ústecko - Teplicka (sinice I/13 v úseku Děčín - MÚK D8 Knínice); využívat celorepublikového i mezinárodně významného potenciálu oblasti pro rozvoj rekreace a cestovního ruchu při zachování klidového charakteru oblasti; podporovat revitalizaci nedostatečně využitých nebo zanedbaných areálů a ploch typu brownfield, využít územní rezervy ve stávajících průmyslových zónách nadmístního významu; chránit a kultivovat přírodní a kulturní hodnoty, které vytvářejí charakteristické znaky rozvojové oblasti: urbanizované území s historickými dominantami v prostředí romantické krajiny, na soutoku řek Labe, Ploučnice a Jílovského potoka, sevřeném pískovcovými skalami s lesními porosty Českého středohoří a Labských pískovců a podporovat koridor Labské vodní cesty mezinárodního významu, při respektování hledisek ochrany krajiny a přírody.

13) V rozhodování o využití území a lokalizaci zásadních investic vycházet z potřeby sladění administrativně správní role center a jejich skutečného významu jako pracovních a obslužných center.

Netýká se řešeného území.

14) Posilovat význam nadregionálního centra Ústí nad Labem v kooperaci s rozvojem regionálního centra Teplice.

Území obce se týká pouze z pohledu širších vztahů.

15) Stabilizovat (přiměřeným způsobem i doplnit nebo obnovit) sídelní strukturu v pánevní oblasti, zamezit dalšímu zániku sídel nebo jejich částí v předpolí činných dolů.

Netýká se řešeného území.

16) Podporovat vzájemně výhodnou provázanost a kooperaci sídel v příhraničním prostoru ČR a SRN.

Netýká se řešeného území.

17) Podporovat a upřednostňovat revitalizaci nedostatečně využitých nebo zanedbaných areálů a ploch průmyslového, zemědělského, vojenského či jiného původu typu brownfield, před zakládáním nových průmyslových ploch ve volné krajině.

Nevyužívané areály se na území obce nevyskytují.

18) *Chránit před nevhodným využitím a v potřebném rozsahu rozvíjet území intenzivní příměstské rekreace a rekreace ve volné krajině.*

Územní plán Bynovec splňuje tuto podmínku vymezení prostorových regulativů.

19) *Respektovat program modernizace a dostavby tepelných elektráren, bez překročení jejich souhrnné stávající výkonové kapacity.*

Netýká se řešeného území.

20) *Kriticky posuzovat a zohledňovat záměry na doplnění energetických přenosových vedení pro zajištění vyšší míry spolehlivosti a bezpečnosti dodávek na území kraje a zvýšení přenosové kapacity soustavy ve vztahu k ČR i k sousedícím státům (VVN, VVTL).*

Netýká se řešeného území.

21) *Podporovat realizaci ochranných opatření zvyšující míru zabezpečení civilizačních hodnot kraje proti záplavám a dalším hrozbám katastrofických situací.*

Netýká se řešeného území.

Zpřesnění vymezení rozvojových oblastí a rozvojových os vymezených v ZÚR ÚK a vymezení oblastí se zvýšenými požadavky na změny v území, které svým významem přesahují území více obcí (nadmístní rozvojové oblasti a osy)

Řešené území je součástí rozvojové osy nadmístního významu NOB2 Děčínsko. Pro plánování a usměrňování územního rozvoje ZÚR ÚK stanovují tyto úkoly pro územní plánování:

- Podporovat pokrytí rozvojové oblasti územními plány, ověřovat a zpřesňovat řešení problémů a využití rozvojových příležitostí územními studii a regulačními plány - *návrh územního plánu Bynovec tento úkol splňuje.*
- Řešit územní podmínky pro přestavbu silničního napojení rozvojové oblasti na dálnici D8 a k prostoru Ústecko - Teplicka (sinice I/13 v úseku Děčín - MÚK D8 Knínice) - *Netýká se území obce.*
- Využívat celorepublikového i mezinárodně významného potenciálu oblasti pro rozvoj rekreace a cestovního ruchu při zachování klidového charakteru oblasti - *Územní plán respektuje stávající sportovní plochy a zařízení na území obce, čímž podporuje rozvoj cestovního ruchu.*
- Podporovat revitalizaci nedostatečně využitých nebo zanedbaných areálů a ploch typu brownfield, využít územní rezervy ve stávajících průmyslových zónách nadmístního významu – *Na území obce Bynovec se takovéto plochy nevyskytují.*
- Chránit a kultivovat přírodní a kulturní hodnoty, které vytvářejí charakteristické znaky rozvojové oblasti: urbanizované území s historickými dominantami v prostředí romantické krajiny, na soutoku řek Labe, Ploučnice a Jílovského potoka, sevřeném pískovcovými skalami s lesními porosty Českého středohoří a Labských pískovců - *Územní plán chrání a rozvíjí přírodní, civilizační a kulturní hodnoty a vytváří podmínky pro zvyšování jejich kvality, zachovává stávající urbanistickou strukturu zástavby a doplňuje ji o nové zastavitelné plochy umožňující přirozený rozvoj obce.*
- Podporovat koridor Labské vodní cesty mezinárodního významu, při respektování hledisek ochrany krajiny a přírody - *Netýká se území obce.*

Zpřesnění vymezení specifických oblastí vymezených v ZÚR ÚK a vymezení dalších specifických oblastí nadmístního významu

Řešené území není ZÚR ÚK žádné specifické oblasti nadmístního významu.

Vymezení ploch a koridorů vymezených v ZÚR ÚK a vymezení ploch a koridorů nadmístního významu, ovlivňujících území více obcí, včetně ploch a koridorů veřejné infrastruktury, ÚSES a územních rezerv

ZÚR ÚK nevymezují pro území Bynovce žádné takové plochy ani koridory, s výjimkou funkčního regionálního biokoridoru RBK 0012 a RBK 549. Návrh územního plánu Bynovec zpřesňuje regionální biokoridor RBK 549 dle podkladů správy CHKO Labské pískovce. Vedení trasy regionálního biokoridoru RBK 0012 je zpřesněno na základě platné metodiky v souladu se ZÚR ÚK.

Upřesnění územních podmínek koncepce ochrany a rozvoje přírodních, kulturních a civilizačních hodnot území kraje

Za přírodní hodnoty nadmístního významu jsou na územní obce pokládány krajinné části a přírodní prvky se stanovenou územní ochranou (CHKO Labské pískovce). Návrh ÚP stanoví základní krajinné plochy s cílem vytvořit podmínky pro ochranu a rozvoj krajiny, její prostupnost a návaznost na urbanizované území, s cílem umožnit navrhovanou výstavbu s co nejmenším dopadem na krajinu. Návrh ÚP chrání a rozvíjí přírodní hodnoty území, stanovením jednoznačných podmínek využití nezastavěného území.

Vymezení cílových charakteristik krajiny

Na základě členění „Typologie české krajiny“ (2005), příslušnosti k velkoplošným zvláště chráněným územím (národní park, chráněné krajinné oblasti) a se zohledněním charakteristických rysů specifických krajin je území obce Bynovec v rámci Ústeckého kraje zařazeno do krajinného celku KC CHKO Labské pískovce (2) pro který je charakteristická krajina pískovcových skal, hlubokých roklí, soutěsek a kaňonů (Labe), s vyváženým zastoupením lesních porostů, zemědělských pozemků (s výrazným podílem luk a pastvin) a sídel; v jihovýchodní a východní části atypicky krajina zalesněných izolovaných sopečných kuželů.

Stanovení požadavků nadmístního významu na koordinaci územně plánovací činnosti obcí a na řešení v územně plánovací dokumentaci obcí, zejména s přihlédnutím k podmínkám obnovy a rozvoje sídelní struktury

ZÚR ÚK nestanovují žádné požadavky koordinace územně plánovací činnosti obce Bynovec s návrhy obsaženými v ZÚR ÚK.

Vymezení ploch a koridorů, ve kterých je prověření změn jejich využití územní studií podmínkou pro rozhodování, a dále stanovení lhůty pro pořízení studie, její schválení pořizovatelem a vložení dat o územní studii do evidence územně plánovací činnosti

ZÚR ÚK nevymezují na území obce Bynovec žádné plochy ani koridory, pro které je nutno pořídit územní studii.

Vymezení ploch a koridorů, ve kterých je pořízení a vydání regulačního plánu orgány kraje podmínkou pro rozhodování o změnách jejich využití, a dále stanovení lhůty pro pořízení regulačního plánu a jeho předložení zastupitelstvu kraje

ZÚR ÚK nevymezují na území obce Bynovec žádné plochy ani koridory, pro které je nutno pořídit regulační plán.

Vymezení ploch a koridorů, ve kterých je podmínkou pro rozhodování o změnách jejich využití pořízení a vydání regulačního plánu na žádost

ZÚR ÚK nevymezují na území obce Bynovec žádné plochy ani koridory, pro které je nutno pořídit a vydat regulační plán na vlastní žádost.

Zadání regulačního plánu v rozsahu dle přílohy č. 9 pro plochu nebo koridor vymezený podle bodů 10 a 11

ZÚR ÚK nestanovují pro obec Bynovec zadání zpracování regulačního plánu.

Stanovení pořadí změn v území

ZÚR ÚK nestanovují pro obec Bynovec pořadí změn v území (etapizaci).

B3. SOULAD S CÍLI A ÚKOLY ÚZEMNÍHO PLÁNOVÁNÍ, ZEJMÉNA S POŽADAVKY NA OCHRANU ARCHITEKTONICKÝCH A URBANISTICKÝCH HODNOT V ÚZEMÍ A POŽADAVKY NA OCHRANU NEZASTAVĚNÉHO ÚZEMÍ

§ 18 stavebního zákona

Cíle územního plánování

- (1) *Cílem územního plánování je vytvářet předpoklady pro výstavbu a pro udržitelný rozvoj území, spočívající ve vyváženém vztahu podmínek pro příznivé životní prostředí, pro hospodářský rozvoj a pro soudržnost společenství obyvatel území a který uspokojuje potřeby současné generace, aniž by ohrožoval podmínky života generací budoucích.*

Bynovec je obcí malou, která nemůže být ve všech směrech soběstačná a vždy bude závislá na okolních sídlech. Tak i byla vyhodnocena v rozboru udržitelného rozvoje: kvalitní je pouze pilíř environmentální, ale ani tento pilíř životního prostředí není prost problémů – slabou stránkou je nedostatečná údržba krajiny. Oba další pilíře jsou hodnoceny jako poměrně slabé. Příležitost nápravy hospodářských podmínek, vyznačujících se nedostatkem a omezenou strukturou pracovních příležitostí v obci, nutností vyjížděky za prací a vyšší mírou nezaměstnanosti, vidí rozbor udržitelného rozvoje v nalezení nových možností hospodářského rozvoje, zejm. v souvislosti s cestovním ruchem, a přípravě nových ploch pro hospodářský růst obce. Přesto územní plán výrazně přispívá k posílení zejména pilíře sociálního –stabilizace určitých částí veřejných prostranství a zejména návrh zastavitelných ploch pro bydlení.

Cíle územního plánování jsou v tomto bodě plněny.

- 2) *Územní plánování zajišťuje předpoklady pro udržitelný rozvoj území soustavným a komplexním řešením účelného využití a prostorového uspořádání území s cílem dosažení obecně prospěšného souladu veřejných a soukromých zájmů na rozvoji území. Za tím účelem sleduje společenský a hospodářský potenciál rozvoje.*

Území obce je v trvalém procesu zájmu územního plánování a pomocí jeho nástrojů (územně plánovací podklady a územně plánovací dokumentace). Byla pro něj v minulosti pořízena urbanistická studie, zabývaly se jím územně analytické podklady a jejich aktualizace, pořizuje se územní plán – trvale se tedy vytvářejí podmínky pro účelné nakládání s územím obce.

Soulad s tímto cílem územního plánování je zajištěn.

- (3) *Orgány územního plánování postupem podle tohoto zákona koordinují veřejné i soukromé záměry změn v území, výstavbu a jiné činnosti ovlivňující rozvoj území a konkretizují ochranu veřejných zájmů vyplývajících ze zvláštních právních předpisů.*

Orgán územního plánování zde prostřednictvím své role pořizovatele koordinuje veřejné a soukromé záměry změn v území a dbá o ochranu veřejných zájmů a projevem této koordinační role je právě pořizovaná změna územního plánu obce.

Tento cíl územního plánování je naplňován.

(4) Územní plánování ve veřejném zájmu chrání a rozvíjí přírodní, kulturní a civilizační hodnoty území, včetně urbanistického, architektonického a archeologického dědictví. Přitom chrání krajinu jako podstatnou složku prostředí života obyvatel a základ jejich totožnosti. S ohledem na to určuje podmínky pro hospodárné využívání zastavěného území a zajišťuje ochranu nezastavěného území a nezastavitelných pozemků. Zastavitelné plochy se vymezují s ohledem na potenciál rozvoje území a míru využití zastavěného území.

Územní plán je v souladu s předmětným cílem územního plánování, jak je doloženo na jiných místech odůvodnění: ochrana hodnot území (specifikovaných v ÚAP) je požadována v zadání a splnění zadání je předmětem kapitoly B3 odst. b. Účelné využití zastavěného území je pak pojednáno v odůvodnění v kapitole B2 odst. f.

(5). V nezastavěném území lze v souladu s jeho charakterem umísťovat stavby, zařízení, a jiná opatření pouze pro zemědělství, lesnictví, vodní hospodářství, těžbu nerostů, pro ochranu přírody a krajiny, pro veřejnou dopravní a technickou infrastrukturu, pro snižování nebezpečí ekologických a přírodních katastrof a pro odstraňování jejich důsledků, a dále taková technická opatření a stavby, které zlepšují podmínky jeho využití pro účely rekreace a cestovního ruchu, například cyklistické stezky, hygienická zařízení, ekologická a informační centra. Uvedené stavby, zařízení a jiná opatření včetně staveb, které s nimi bezprostředně souvisejí včetně oplocení, lze v nezastavěném území umísťovat v případech, pokud je územně plánovací dokumentace výslovně nevylučuje.

Územní plán bere v úvahu ustanovení tohoto paragrafu a v tomto územním plánu žádnou ze specifikovaných staveb a zařízení výslovně nevylučuje.
Cíl územního plánování je splněn.

(6) Na nezastavitelných pozemcích lze výjimečně umístit technickou infrastrukturu způsobem, který neznemožní jejich dosavadní užívání.

Územní plán tento cíl nezpochybňuje a nevylučuje.
Cíl územního plánování je splněn.

§ 19 stavebního zákona **Úkoly územního plánování**

(1) Úkolem územního plánování je zejména:

a) zjišťovat a posuzovat stav území, jeho přírodní, kulturní a civilizační hodnoty
Zjišťování a posuzování stavu území a jeho hodnot je předmětem územně analytických podkladů. Ty byly pro ORP Děčín zpracovány a posléze aktualizovány a byly jako podklad použity pro pořizovaný územní plán.
Územní plán je v souladu s tímto úkolem.

b) stanovovat koncepci rozvoje území, včetně urbanistické koncepce s ohledem na hodnoty a podmínky území,

Koncepce rozvoje území je předmětem územního plánu. Územní plán základní koncepci zachovává a pozměňuje jen dílčí záležitosti, zabývá se takovými změnami v území, které koncepci nenarušují, nevybočují z ní. Všechny změny v maximální míře respektují hodnoty a podmínky území (jak i požadovalo zadání a v odůvodnění je splnění těchto požadavků popsáno – viz kapitola B3 odst. b).

Územní plán je v souladu s tímto úkolem.

- c) prověřovat a posuzovat potřebu změn v území, veřejný zájem na jejich provedení, jejich přínosy, problémy, rizika s ohledem například na veřejné zdraví, životní prostředí, geologickou stavbu území, vliv na veřejnou infrastrukturu a na její hospodárné využívání,

Všechny změny v území promítnuté územního plánu byly pečlivě prověřeny: celkově jde o 12 změn v území. Z nich ve většině (10 případů) jde o vymezení zastavitelných ploch pro bydlení rodinné, ve dvou případech jde o vymezení ploch zeleně ochranné a izolační.

Všechny plochy prošly přísným posouzením zejm. orgánů ochrany přírody, a po společném jednání byly u všech na základě stanovisek upřesněny regulativy, především prostorové. Žádná ze změn v území nemá takový charakter, aby významně ovlivnila veřejné zdraví, životní prostředí, geologickou stavbu nebo veřejnou infrastrukturu.

Územní plán je v souladu s tímto úkolem.

- d) stanovovat urbanistické, architektonické a estetické požadavky na využívání a prostorové uspořádání území a na jeho změny, zejména na umístění, uspořádání a řešení staveb,

U všech ploch změn jsou navrženy regulativy, podmínky využití území. Územní plán také stanoví základní prostorové regulativy pro zastavitelné plochy.

Územní plán je v souladu s tímto úkolem.

- e) stanovovat podmínky pro provedení změn v území, zejména pak pro umístění a uspořádání staveb s ohledem na stávající charakter a hodnoty území,

Stávající charakter a hodnoty území jsou zohledněny ve formulovaných podmínkách pro využití ploch s rozdílným způsobem využití a v podmínkách prostorového uspořádání.

Územní plán je v souladu s tímto úkolem.

- f) stanovovat pořadí provádění změn v území (etapizaci),

Etapizace se v územním plánu neuplatňuje. Z dikce přílohy č. 7 vyhlášky č. 500/2006 Sb. je zřejmé, že jde o úkol fakultativní („pokud je to účelné“) a v rozsahu změn zahrnutých do územního plánu nevyplývá potřeba etapizaci určovat.

Územní plán je v souladu s tímto úkolem.

- g) vytvářet v území podmínky pro snižování nebezpečí ekologických a přírodních katastrof a pro odstraňování jejich důsledků, a to přírodě blízkým způsobem,

V území se nevyskytují provozovny ani inženýrská díla ani přírodní prvky (ani vodoteče s vymezeným záplavovým územím), které by důvodně zavdávaly podnět k tvorbě podmínek pro snižování z nich plynoucích nebezpečí či katastrof. Žádná opatření v tomto smyslu územní plán nenavrhuje.

Územní plán je v souladu s tímto úkolem.

- h) vytvářet v území podmínky pro odstraňování důsledků náhlých hospodářských změn,

Hospodářský potenciál obce této velikosti je velmi malý, většinou svých hospodářských aktivit se obrací mimo své území (vyjíždka za prací). Dá se předpokládat, že následky nějakých náhlých globálnějších hospodářských změn by se daly těžko kompenzovat právě na území Bynovce. I když svým způsobem určitý potenciál má, např. pro hospodaření v krajině, pro rozvoj turistického ruchu, pro trvalejší využití rekreačních objektů,

hospodárnější využití zastavěných pozemků a přilehlých zahrad atd. Tyto aktivity územní plán umožňuje a takové hospodářské zázemí stabilizuje.

Územní plán je v souladu s tímto úkolem.

- i) stanovovat podmínky pro obnovu a rozvoj sídelní struktury a pro kvalitní bydlení,

Rozvoj sídelní struktury je významným tématem pro rozvoj Bynovce. Zachování a vylepšení kvalit bydlení přispívá územní plán i v jiných ohledech – zachování a respektování přírodních kvalit, vyjasnění koncepce vybavenosti obce veřejnou infrastrukturou

Územní plán je v souladu s tímto úkolem.

- j) vytvářet v území podmínky pro zajištění civilní ochrany,

Civilní ochrana obyvatel není předmětem řešení územního plánu obce. Přesto návrh (stabilizace) ploch sportovní vybavenosti poskytuje plochy (rovinaté zpevněné), které jsou využitelné i v případě mimořádných událostí pro nouzové ubytování, skladování materiálu civilní ochrany a humanitární pomoci atp.

Územní plán je v souladu s tímto úkolem.

- k) určovat nutné asanační, rekonstrukční a rekultivační zásahy do území,

Žádná z ploch na území obce nevyžaduje asanační, rekonstrukční ani rekultivační zásahy, nejsou územním plánem vymezovány.

Územní plán je v souladu s tímto úkolem.

- l) vytvářet podmínky pro ochranu území podle zvláštních právních předpisů před negativními vlivy záměrů na území a navrhopat kompenzační opatření, pokud zvláštní právní předpis nestanoví jinak,

Žádná kompenzační opatření vyvolaná tímto územním plánem nejsou vymezovány.

Územní plán je v souladu s tímto úkolem.

- m) regulovat rozsah ploch pro využívání přírodních zdrojů,

Na území obce se nenacházejí žádné přírodní zdroje, které by byly plošně využívány.

Územní plán je v souladu s tímto úkolem.

- n) uplatňovat poznatky zejména z oborů architektury, urbanismu, územního plánování a ekologie a památkové péče.

Tento úkol má zajišťovat zachování udržitelného rozvoje území v souladu s nejnovějšími poznatky a trendy úzce souvisejících jmenovaných oborů, ale i s ohledem na další vědní obory. Jedním z nástrojů tohoto souladu je nastavení všech procesů pořízení ÚPD (včetně projednání s veřejností a ochrany veřejných zájmů) tak, aby výsledek směřoval k žádoucímu výsledku. Dalším mechanismem je angažování osob splňujících požadovanou kvalifikaci v relevantních oborech a dále jejich spolupráce napříč obory, zajišťující multidisciplinární přístup, který tak složitá problematika, již územní plánování je, vyžaduje.

Územní plán je v souladu s tímto úkolem.

(2) Úkolem územního plánování je také posouzení vlivů politiky územního rozvoje, zásad územního rozvoje nebo územního plánu na udržitelný rozvoj území (§ 18 odst. 1). Pro účely tohoto posouzení se zpracovává vyhodnocení vlivů na udržitelný rozvoj území. Jeho součástí je také vyhodnocení vlivů na životní prostředí s náležitostí stanovenými v příloze k tomuto zákonu, včetně posouzení vlivu na evropsky významnou lokalitu nebo ptačí oblast.

Rozsah dílčích změn v území, které řeší územní plán, je poměrně limitovaný a nevyskytují se mezi nimi takové záměry, které by vyžadovaly posouzení jejich vlivu na životní prostředí, proto se ani nezpracovávalo komplexní vyhodnocení vlivů na udržitelný rozvoj území (viz stanovisko KÚ ÚK).

Územní plán je v souladu s tímto úkolem.

B4. SOULAD S POŽADAVKY ZÁKONA Č. 183/2006 SB. (STAVEBNÍ ZÁKON) A JEHO PROVÁDĚCÍCH PŘEDPISŮ

Územní plán je pořizován v souladu s platným stavebním zákonem a s jeho prováděcími předpisy. Stejně jako formální stránka, pořizování územního plánu, tak také jeho obsah (jak výrokové části, tak odůvodnění) má strukturu a další náležitosti dané stavebním zákonem a prováděcími vyhláškami. ÚP je tedy zpracován v souladu s cíly a úkoly územního plánování stanovenými v § 18 a 19 stavebního zákona, splňuje přiměřeně požadavky na obsah územního plánu stanovené v § 43 stavebního zákona a v příloze č. 7 k vyhlášce č. 500/2006 Sb., o územně analytických podkladech, územně plánovací dokumentaci a způsobu evidence územně plánovací činnosti, ve znění pozdějších předpisů. Rovněž splňuje požadavky vyhlášky č. 501/2006 Sb., o obecných požadavcích na využívání území, ve znění pozdějších předpisů. *Pořizovaný územní plán obce Bynovec je v souladu s požadavky stavebního zákona a jeho prováděcích předpisů.*

B5. SOULAD S POŽADAVKY ZVLÁŠTNÍCH PRÁVNÍCH PŘEDPISŮ A SE STANOVISKY DOTČENÝCH ORGÁNŮ PODLE ZVLÁŠTNÍCH PRÁVNÍCH PŘEDPISŮ

B5.1. Soulad s požadavky zvláštních právních předpisů

Ochrana přírody a krajiny: Návrh ÚP respektuje všechny plochy a objekty ochrany přírody, tj. prvky všeobecné ochrany přírody dle zákona 114/1992 Sb., o ochraně přírody a krajiny v platném znění a všechny přírodně hodnotné plochy a objekty.

Ochrana zemědělského půdního fondu: Návrh ÚP je zpracován v souladu se zásadami ochrany zemědělského půdního fondu dle § 4 zák.č.334/1992 Sb., o ochraně ZPF. Vyhodnocení důsledků navrhovaného řešení na ZPF je obsahově zpracováno dle Společného metodického doporučení Odboru územního plánování MMR a Odboru ochrany horninového a půdního prostředí MŽP ze srpna 2013.

Ochrana lesního půdního fondu: změna se nedotýká lesních pozemků.

Ochrana ovzduší: Ochrana ovzduší se řídí zák. č. 201/2012 Sb., o ochraně ovzduší.

Ochrana obyvatelstva: ÚP dodržuje zásady zpracování dokumentace územního plánu v souladu s § 20 vyhlášky č. 380/2002 Sb.

Ochrana veřejného zdraví: V ÚP jsou stanoveny podmínky pro ochranu chráněných vnitřních a venkovních prostorů staveb a chráněných venkovních prostorech před nepříznivými účinky z dopravy (hluk, vibrace, imise).

B5.2. Soulad se stanovisky dotčených orgánů

Zpracoval pořizovatel.

Předloženo v samostatné složce

B6. ZPRÁVA O VYHODNOCENÍ VLIVU NA UDRŽITELNÝ ROZVOJ ÚZEMÍ OBSAHUJÍCÍ ZÁKLADNÍ INFORMACE O VÝSLEDKÁCH TOHOTO VYHODNOCENÍ VČETNĚ VÝSLEDKŮ VYHODNOCENÍ VLIVŮ NA ŽIVOTNÍ PROSTŘEDÍ

Návrh ÚP nebyl posuzován z hlediska vlivů na životní prostředí, na základě stanoviska Odboru životního prostředí a zemědělství KÚ ÚK ze dne 11.9.2009 (č.j. 97/ZPZ/2009/SEA).

Územní plán Bynovec nemůže mít samostatně či ve spojení s jinými významný vliv na příznivý stav předmětu ochrany nebo celistvost jednotlivých evropsky významných lokalit nebo ptačích oblastí v územní působnosti Krajského úřadu a není ho proto nutné posoudit z hlediska vlivů na životní prostředí.

B7. STANOVISKO KRAJSKÉHO ÚŘADU PODLE § 50 ODS. 5

Zpracoval pořizovatel.
Předloženo v samostatné složce

B8. SDĚLENÍ, JAK BYLO STANOVISKO PODLE § 50 ODS. 5 ZOHLEDNĚNO, S UVEDENÍM ZÁVAŽNÝCH DŮVODŮ, POKUD NĚKTERÉ POŽADAVKY NEBO PODMÍNKY ZOHLEDNĚNY NEBYLY

Zpracoval pořizovatel.
Předloženo v samostatné složce

B9. KOMPLEXNÍ ZDŮVODNĚNÍ PŘIJATÉHO ŘEŠENÍ, VČETNĚ VYBRANÉ VARIANTY

1. Vymezení zastavěného území

Zastavěné území se vymezuje tímto návrhem územního plánu s datem 10.1.2014 a odpovídá současné legislativě dle § 58 stavebního zákona. Je vyznačeno ve výkresech A1 a A2 grafické části návrhu územního plánu.

2. Základní koncepce rozvoje území obce, ochrany a rozvoje jeho hodnot

Obec Bynovec má rezidenční charakter. Část domovního fondu je užívána pro rekreační účely jako chalupy. Obě tyto dominantní funkce jsou dále podporovány i v návrhu. Znamená to, že některými funkcemi zůstane obec závislá na vyjíždě, na druhou stranu umožňují regulativy i v rámci ploch pro bydlení určitý rozvoj základní veřejné infrastruktury. Rozvoj obytné funkce (bydlení venkovské) je lokalizován přednostně dovnitř zastavěného území, čímž se doplňuje původní historická urbanistická struktura, a dále na pozemky, které se současnou zástavbou bezprostředně souvisejí. Nevzniká tedy žádná územně odloučená enkláva. Při vymezení ploch pro zástavbu byly respektovány požadavky místních obyvatel, striktní požadavky orgánů ochrany přírody, především (CHKO Labské pískovce), však většinu potenciálních rozvojových ploch, které byly prezentovány v podkladech pro zpracování zadání, eliminovaly již při vstupních jednáních.

Fakta, která vedla ke zpracování návrhu tak, jak je předkládán, jsou v krátkosti zmíněna v dalších odstavcích.

3. Charakteristika obce a řešeného území

Obec má jedinou část – základní sídelní jednotku č. 544547, na jednom katastrálním území. Celková rozloha katastru činí 636 ha. V obci k 31.12.2012 trvale žilo 297 obyvatel. Obec Bynovec leží severovýchodně od Děčína v nadmořských výškách 382,00 - 390 m n. m. v údolí Bynoveckého potoka. Celé území obce spadá do CHKO Labské pískovce, CHOPAV Severočeská křída a na východ od obce je přírodní rezervace Čabel. V obci se nachází tři vodní nádrže - rybníky.

4. Obyvatelstvo, domovní a bytový fond

Rok	Číslo obce	Stav 1.1.	Narození	Zemřelí	Přistěhovalí	Vystěhovalí	Přírůstek přirozený	Přírůstek migrační	Přírůstek celkový	Stav 31.12.
1991	544647	216	-	-	7	11	-	-4	-4	212
1992	544647	212	2	1	4	3	1	1	2	214
1993	544647	214	4	-	-	13	4	-13	-9	205
1994	544647	205	1	1	19	6	-	13	13	218
1995	544647	218	5	2	5	5	3	-	3	221

1996	544647	221	1	4	3	7	-3	-4	-7	214
1997	544647	214	1	2	7	2	-1	5	4	218
1998	544647	218	4	2	8	4	2	4	6	224
1999	544647	224	2	1	20	18	1	2	3	227
2000	544647	227	3	1	9	18	2	-9	-7	220
2001	544647	223	3	1	14	13	2	1	3	226
2002	544647	226	1	3	9	12	-2	-3	-5	221
2003	544647	221	3	5	14	13	-2	1	-1	220
2004	544647	220	2	-	17	12	2	5	7	227
2005	544647	227	2	4	16	7	-2	9	7	234
2006	544647	234	4	3	33	5	1	28	29	263
2007	544647	263	6	1	12	6	5	6	11	274
2008	544647	274	4	1	17	9	3	8	11	285
2009	544647	285	5	3	5	10	2	-5	-3	282
2010	544647	282	5	4	15	15	1	-	1	283
2011	544647	293	3	5	12	7	-2	5	3	296
2012	544647	296	6	2	8	11	4	-3	1	297

Domácnosti

V Bynovci žije 74 cenzových domácností, z nichž 24 % představují domácnosti jednočlenné (tj. 18 domácností). Domácností o čtyřech a více členech je 20 (27 %).

Domovní fond

K datu sčítání v roce 2001 bylo v Bynovci celkem 61 domů, od té doby se jejich počet zvýšil o 11.

Bytový fond

Bytový fond Bynovce zahrnoval podle SLBD v roce 2001 celkem 74 bytů. Od té doby se jejich počet zvýšil o 13.

5. Historický vývoj a památky v území

Prvními majiteli byli rytíři z Bünau a ti zde kolem roku 1534 založili obec. Později se majitelé obce často střídali a to až do roku 1634, od kdy obec patřila Kinským. Poté co byl Vilém Kinský společně s Albrechtem z Valdštejna zákeřně zabit, bynovecké panství připadlo Clary – Aldringenům a stalo se jejich venkovskou rezidencí a hospodářským centrem panství, ke kterému patřilo 15 vesnic. Aldringenové zde nechali mezi lety 1720 - 23 vystavět zámeckou budovu, dvůr, pivovar a několik úředních budov. Zámek byl přestavěn po požáru v roce 1791 a využit k hospodářským účelům. Kolem zámku vznikl později i zámecký park, jehož torzo se dochovalo do dnešních dob. Na východní straně je část parkové ohradní zdi s letopočtem 1806 na jednom z kvádrů. Zámeček byl zbořen ve 20. století, v jeho areálu zůstala socha sv. Jana Nepomuckého z 18. století. Ze stejného období zachována v obci socha Immaculaty. Kaple v obci je pozdně barokní. Bývalá úřednická budova při zámku pochází z 19. století.

První přítomnost člověka na území Chráněné krajinné oblasti Labské pískovce je prokázána v době před asi 8000 lety. Tuto oblast navštěvoval velice sporadicky a prakticky jen za účelem lovu. K prvnímu osídlení dochází v době stěhování národů příchodem Slovanů na toto území. Ve 13. století němečtí osídlenci zde zakládají lesní lánové vsi. Po staletí se obyvatelé na náhorní rovině živili zemědělstvím a dřevorubectvím. Při vodních tocích pak rybníctvím, vorařstvím a lodní dopravou.

6. Památková ochrana

Obec leží v centru oblasti tzv. severočeského roubeného domu..

Na katastrálním území Bynovce jsou v ústředním seznamu nemovitých kulturních památek zapsány tyto památky:

- č. 11442/5 – 5782: Boží muka,
- č. 35021/5 -3567: socha Panny Marie Immaculaty,
- č. 14293/5 – 3566: venkovská usedlost čp.74.

Mezi významné doklady kultury a historického vývoje obce v minulosti však patří i další stavby a sochy, náboženského i profánního původu. Určitou historickou hodnotu má bývalý zámecký park, zejména jeho kamenná ohradní zeď, a socha sv. Jana Nepomuckého v parku, i bývalá úřednická budova při zámku, pocházející z 19.století. Nejzřetelnější je ve středu obce situovaná pozdně barokní kaple. Za zmínku stojí též morový sloup, ani ten není zapsán jako nemovitá kulturní památka. Historicky podmíněná je kočárová cesta na Belvédér, výrazně se dosud projevující v reliefu krajiny.

Dochovala se také řada typických venkovských usedlostí, architektonicky cenných staveb, jejichž úbytek a fyzické zchátrání po událostech, souvisejících s druhou světovou válkou, pomohli zpomalit rekreanti-chalupáři.

Vzhledem k potenciálním archeologickým nálezům v Bynovci je při stavební činnosti nutno respektovat zákon č. 20/1987 Sb., o státní památkové péči, v platném znění.

7. Archeologická naleziště

Obec se nachází v území s archeologickými nálezy. V případě zemních prací je nutno postupovat v intencích zákona 20/1987 Sb. o státní památkové péči a jeho novely č. 242/1992 Sb. Součástí každého územního řízení musí být vyjádření ústavu archeologické památkové péče.

8. Urbanistická koncepce, včetně vymezení zastavitelných ploch, ploch přestavby a systému sídelní zeleně

Koncepce dalšího rozvoje obce vychází rovněž z historie a z demografického potenciálu obce a parametrů fondu domovního a bytového. Zde jsou shrnuta základní fakta.

Celé zastavěné území obce, s výjimkou okrajových částí, si zachovalo původní urbanistickou strukturu přes vysídlení německého obyvatelstva a následné osídlení daleko menším počtem obyvatel nových v různých vlnách, přes ekonomiku a společenský život v zemi devastující totalitní režim před r. 1989 i přes změnu vlastnických a výrobních vztahů v posledních letech. Dodnes je patrné, že Bynovec byl od 17. století centrem malého panství, ke kterému patřilo 15 vesnic. Střediskem tohoto panství byl barokní lovecký zámek s dvorem, pivovarem a několika úředními budovami, postavený patrně na začátku 18.století. Dnes již většina těchto staveb neexistuje. Zbytky parku s masivní obvodovou zdí jsou však stále výrazným prvkem ve středu obce. I rozvíjející se výstavba rodinných domů z posledního desetiletí se nejeví měřítkově rušivě ve vztahu k urbanistickému založení obce.

9. Podmínky pro novou výstavbu - architektura

Na území obce existuje řada venkovských usedlostí, (z nichž jedna je vyhlášena jako kulturní nemovitá památka), majících charakter původního, převážně dřevěného a hrázdného domu oblasti Severních Čech. Pro obec nebyl zpracován stavebně-historický průzkum, který by posoudil jednotlivé objekty. Lze tedy spíše povšechně konstatovat, že architektonicky cenné stavby se nacházejí především v území vymezeném jako urbanisticky hodnotné, a jde

o stavby, které spoluvytvářejí charakteristický ráz sídla. Novodobá zástavba je poměrně střídmatá. Jde většinou o rodinné domy se sedlovými či valbovými střechami.

Architektura nové výstavby, a to zejména rodinných domů, se nesmí významněji lišit od hmotového řešení původních chalup. Musí být přibližně zachován převládající sklon střech, poměr kamene, omítky a dřeva na fasádách a v místě obvyklá velikost oken. Není však třeba lpět na úplném kopírování místního typu roubeného domu, není ani třeba návrhem popírat současnou dobu vzniku nových staveb.

10. Etapizace

V případě Bynovce jsou nové zastavitelné plochy pro venkovské bydlení rozptýleny a navrhovány v tak minimálním rozsahu, že uvažovat o rozdělení do etap by bylo absurdní.

11. Vymezení zastavitelných ploch

Plochy s rozdílným způsobem využití, které jsou specifikované v územním plánu, odpovídá platné vyhlášce o obecných požadavcích na využívání území. Výjimkou je pouze plocha ZX, která je z důvodu absence ploch zeleně ve vyhlášce použita dle katalogu jevů KÚÚK. Celkem je v obci navrhováno **2,040** hektarů rozvojových ploch výhradně pro funkční využití BV - plochy bydlení a **0,294** hektarů ploch sídelní zeleně.

12. Navrhované plochy přestavby

Takové plochy nejsou územním plánem vymezeny.

13. Plochy s rozdílným způsobem využití

Územní plán vyznačil plochy s rozdílným způsobem využití s ohledem na jejich polohu v řešeném území, podle převládající funkce, s ohledem na využití kontaktního území, s respektováním limitů využití území např. ochranných pásem a jejich ochranných režimů. Vyznačil skladebné části ÚSES, stanovil jeho ochranný režim a plochy, které jsou dotčeny jeho ochranným režimem vyznačil jako nezastavitelné. Podmínky využití jednotlivých ploch s rozdílným způsobem využití jsou stanoveny tak, aby činnosti v nich provozované resp. způsob jejich využití nebyly v konfliktu s plochami sousedními, aby např. v plochách bydlení nebyly realizovány stavby a prováděny činnosti, které by snižovaly pohodu bydlení a negativně ovlivňovaly životní a obytné prostředí v těchto plochách. Do přírodně hodnotných lokalit nejsou navrhovány žádné aktivity, které by mohly tyto části řešeného území negativně ovlivnit.

Plochy uvedené ve vyhlášce č. 501/2006 Sb. o obecných požadavcích na využívání území.

Plochy bydlení	BV
Plochy rekreace	R
Plochy občanského vybavení – veřejná vybavenost	OV
Plochy občanského vybavení – sport	OS
Plochy občanského vybavení – hřbitov	OH
Plochy občanského vybavení – sportovní letiště	RSI
Plochy dopravní infrastruktury – silniční doprava	DS
Plochy dopravní infrastruktury – účelové komunikace	DS-o
Plochy technické infrastruktury	TI
Plochy výroby a skladování	VS
Plochy vodní a vodohospodářské	W
Plochy veřejných prostranství	PV
Plochy smíšené nezastavěného území	NS
Plochy zemědělské	NZ
Plochy lesní	NL

Plochy přírodní

NP

Plochy neuvedené ve vyhlášce č. 501/2006 Sb. o obecných požadavcích na využívání území:

Plochy zeleně ostatní a specifické

ZX

Vymezení systému sídelní zeleně (ZX)

Systém sídelní zeleně je převážně vázán k místní vodoteči, Bynovickému potoku, a dále jde o vegetativní doprovod stávajících místních komunikací (veřejných prostranství). Oba tyto typy zeleně také úzce souvisejí s okolní zelení soukromých zahrad. Podmínky pro jejich využívání jsou v kapitole A6.a.

Navrhované plochy sídelní zeleně /ZX – plochy zeleně ostatní a specifické /

Katastrální území: Bynovec				
lokality	katastrální území	návrh	orientační rozloha [ha]	podmínky využití plochy/ charakteristika
46	Bynovec	ZX	0,255	Charakteristika: zeleň sídelní Limitující prvky: OP vedení el. energie, CHKO zóna 3
47	Bynovec	ZX	0,039	Charakteristika: zeleň sídelní Limitující prvky: CHKO zóna 3
48	Bynovec	ZX	0,201	Charakteristika: zeleň sídelní Limitující prvky: OP silnice, IP 182, CHKO zóna 3
celkem			0,495	

14. Koncepce veřejné infrastruktury, včetně podmínek pro její umíst'ování

Občanské vybavení a komerční aktivity

Funkční školská ani zdravotnická zařízení se v obci nenacházejí (budova bývalé školy již neslouží svému účelu a slouží k bydlení). Za školami děti dojíždějí především do Ludvíkovic, ale i do Děčína. Sportovním aktivitám slouží fotbalové hřiště, využívané fotbalovým klubem FK Bynovec, s objektem šaten a klubovnou. V centru obce je dětské hřiště a vyasfaltované hřiště na míčové hry. Obchod smíšeným zbožím a kadeřnictví jsou situovány v objektu obecního úřadu. Hospoda v Bynovci má název „Pod kaštanem. V Bynovci je požární zbrojnice sboru dobrovolných hasičů, požární sbor profesionální je v Děčíně

Obecní úřad má vlastní objekt ve střední části obce. Lokalizací i velikostí úřad vyhovuje nárokům provozu.

Policie České republiky má nejbližší obvodní oddělení v Ludvíkovicích.

Zdravotnictví a sociální služby

V obci není sídlo stálé lékařské ani lékárenské služby, nejsou zde ani jesle. Nejbližší lékař praktický je v Děčíně, dětský lékař, gynekolog a zubní lékař ordinují také v Děčíně, kde je také nemocnice pro případ hospitalizace. Starší občané mohou využít péče domova důchodců nejbližší v Děčíně.

Hřbitov

Hřbitov je v Bynovci na jižním okraji zastavěného území, relativně izolován upravenou plochou se vzrostlou zelení od zástavby rodinných domů.

Kultura

Občané v Bynovci ve spolupráci s Obecním úřadem pořádají různé sportovní a dětské hry.

Výroba a služby

V obci jsou dva menší průmyslové podniky s 10 zaměstnanci (papírenská výroba, kovovýroba). Podniká zde také několik drobných soukromníků a řemeslníků, a to většinou na pozemcích svých rodinných domů nebo přímo v nich. V obci se nalézá areál zemědělské a smíšené výroby, dnes soukromý subjekt. V obci je sídlo firem Huhy a K-Plus, výrobním podnikem je dále Zámečnictví-Bohuslav. V menším měřítku v obci hospodaří soukromí zemědělci a podnikají OSVČ. Zemědělská půda je užívána především jako pastviny a pro produkci píce/sena. Jako plochy výroby jsou využita ppč. 575/1, 615/1, st.p.č.134, 133 a 99.

Lesní hospodářství

Lesní půda na katastru Bynovce má rozlohu 394 hektarů, což je 62 % celkové rozlohy obce. V současné době na části hospodaří obec, na části Lesy ČR, s. p. Všechny lesy na řešeném území obce spadají do kategorie hospodářských lesů.

Technická infrastruktura

Vodovody, zásobování pitnou a užitkovou vodou

Bynovec je zásobován pitnou vodou ze skupinového vodovodu Děčín (SK-001) vodovodem (SK-001.6) z VDJ Kámen 6000 m³ (404,00 / 399,00) potrubím PVC DN 100 do obce. Vodovodní systém je vybudován z trub DN 80 – 100. Kapacita a kvalita vody je vyhovující. V současné době je zásobováno 100% obyvatel. Je třeba počítat s opravami starších úseků potrubí a jejich postupnou výměnou za potrubí nové, cca 15% sítí. Zásobování objektů nové zástavby vodou bude řešeno rozšířením stávající vodovodní sítě. Vodovod je v majetku Severočeské vodárenské společnosti, a.s. a provozují ho Severočeské vodovody a kanalizace, a.s. Pro zajištění krizového zásobování vodou byly vytipovány na Děčínsku lokality Čertova voda, Dolní Žleb, Hřensko, Bynov DN 3a, DN 3b a Bělá. Přímo v obci není náhradní zdroj pitné vody. Nouzové zásobování pitnou vodou bude zajišťováno dopravou pitné vody v množství maximálně 15 l/den x obyvatele cisternami v rámci závodu Severočeské vodovody a kanalizace, a.s. Nouzové zásobování pitnou vodou bude možno doplňovat balenou vodou. Nouzové zásobování užitkovou vodou bude zajišťováno z vodovodu pro veřejnou potřebu. Při využívání zdrojů pro zásobování užitkovou vodou se bude postupovat podle pokynů územně příslušného hygienika.

Rozšíření vodovodní sítě obsáhne všechny nově určené zastavitelné plochy pro plánovanou zástavbu rodinnými domy. Bilančně lze předpokládat spotřebu pitné vody max. 120 m³ /rok na jeden nový RD, t.j. cca 4 obyv., skutečnost však bývá nižší. Pro očekávaný rozvoj obce i pro napojení dalších již existujících objektů je pitné vody dostatek.

Zásobování požární vodou:

Stávající vodovodní systém slouží v místech dostatečného tlaku i pro zajištění požární vody, v ostatních úsecích vodovodní sítě nebo u atypických požadavků na potřebu požární vody je nutno situaci posoudit individuálně, dodávku požární vody nutné řešit jiným způsobem (využít dalších zdrojů vody pro případný požární zásah).

K zásahům proti požáru lze využít vodní plochy v zastavěném území, u kterých bude nutné zřídit vyhovující odběrné objekty.

Odvedení a čištění odpadních vod

V Bynovci není vybudována kanalizační síť, splaškové vody byly donedávna odváděny do septiků (90 % obyvatel) se zaústěním odpadů do vodoteče nebo do vsaků (70%) a žump (10 % - trvalí obyvatelé) s vyvážením na ČOV Děčín nebo na pole (2%). Dešťové vody jsou v současnosti odváděny pomocí příkopů, struh a propustků do místních vodotečí nebo jsou vsakovány do terénu. V obci se i nadále počítá pouze s individuálním likvidováním splaškových vod pomocí domovních čistíren odpadních vod, bezodtokových jímek s

odvozem splašků na ČOV Děčín, nebo septiků s doplněním o dočišťovací stupeň. Veškeré nečištěné vody budou odváženy na ČOV Děčín, vyvážení na pole je v rozporu se zákonem č. 185/2001 Sb. a prováděcích vyhlášek o odpadech. Z pohledu dalekého výhledu bylo dle starší studie počítáno s výstavbou kanalizačního systému: ČOV 300 EO, 2 x ČSOV s výtlačným potrubím DN 50 dl. 0,4 km, DN 300 dl. cca 2,5 km. V současné době se s realizací tohoto systému z ekonomických důvodů nepočítá.

Elektrická energie

Obec je mimo své území na západě napojena na venkovní vedení 35 kV Ludvíkovice – Růžová. Na řešeném území existují dvě číslované trafostanice: TS 00880003 (U statku) a TS 00880004 (U obchodu). Nárůst roční spotřeby el. energie na jeden RD bez el. vytápění je max 3 800 kWh. Vzhledem k minimálnímu počtu nových rozvojových ploch je dosavadní výkon stávajících trafostanic dostatečný i pro novou zástavbu.

Veřejné osvětlení

Veřejným osvětlením je zastavěné území obce pokryto pouze z části. S postupem rozvoje obce se veřejné osvětlení bude dále rozšiřovat.

Plyn

S plynifikací obec nepočítá z technických a ekonomických důvodů.

Vytápění

Většina domů má lokální vytápění. K vytápění jsou téměř výhradně užívána pevná paliva – uhlí a dříví. Některé domy přitápějí elektrickými přímotopy.

Obec má zájem, aby maximální počet domů nahradil stávající lokální vytápění za ekologicky šetrnější způsoby, aby se zlepšilo ovzduší v obci.

Nakládání s odpady

Způsob nakládání s tuhými komunálními odpady a stavebním odpadem upravuje obecně závazná vyhláška obce o provozu systému shromažďování, sběru, přepravy, třídění, využívání a odstraňování komunálního odpadu na území obce. V obci nepůsobí firma, která by produkovala nebezpečný odpad. Zemědělský odpad je kompostován. Podle sdělení obecního úřadu se na území obce nenachází ani terénním průzkumem nebyla zjištěna žádná černá skládka. Kontejnery na separovaný odpad jsou rozmístěny u obecního úřadu. Nebezpečný odpad se sbírá a odváží 2x ročně, stejně se nakládá s objemným odpadem. Územní plán nevymezuje plochy pro ukládání odpadů.

Dopravní infrastruktura

Silniční doprava

Nadřazené a hlavní pozemní komunikace

III/25857, na severu se rozvětvující pod stejným číslem do Arnoltic a Labské Stráně a pod č.III/ 25858 do Růžové, Janova a Hřenska. Ochranné pásmo pozemních komunikací mimo souvisle zastavěné území obce je 15 m.

Místní a účelové komunikace

Převážně zpevněné (asfaltové) v bezchodníkové úpravě, výjimečně i s chodníky. Spolu se silnicemi III. třídy zajišťují dopravní obslužnost zástavby. Účelové komunikace obsluhují pro zemědělské účely krajinu. Historicky podmíněný význam v krajině má t.zv. „Kočárová cesta“, vzniklá v 18.století, vedoucí z Bynovce (od bývalého zámku) ke skalní vyhlídce a restauraci „Belvédér“ na katastru Labské Stráně.

V místech, kde to bude i z důvodů vlastnických (přiléhající soukromé parcely) možné, nebo kde bude možná dohoda vlastníků s obcí je nutné budovat rozšíření vozovky i chodníků.

Totéž platí i pro průtahy silnic III.tř. obcí. Ochranné pásmo místních a účelových komunikací mimo souvisle zastavěné území obce je 15 m.

Doprava v klidu

Dlouhodobé odstavování motorových vozidel je řešeno individuálně na každém pozemku. Pro krátkodobé odstavení slouží jakýkoliv dostupný prostor navazující na hlavní silnici nebo na místní komunikace. Vzhledem k úzkému profilu hlavní průjezdní silnice tak vzniká řada dopravních kolizních bodů. Dlouhodobé odstavování motorových vozidel je řešeno individuálně na každém pozemku. Pro krátkodobé odstavení slouží jakýkoliv dostupný prostor navazující na hlavní silnici nebo na místní komunikace. Dostupnou parkovací plochou v obci je prostor u zvonice.

Veřejná autobusová doprava

Obec je obsluhována dvěma linkami autobusové dopravy: Děčín – Labská Stráž a Děčín – Janov.

Železniční doprava

Katastrálním území obce neprochází žádná železniční trať. Nejbližší železniční stanicí je Děčín. Železniční doprava osob je pro Bynovec málo významná.

Pěší a cyklistická doprava

Pěší doprava po vsi se odehrává po místních komunikacích a po silnici třetí třídy. V krajině je pěší pohyb možný po účelových zemědělských cestách. Pěší trasy odpovídají funkčním vazbám území. dalšími trasami pro pěší jsou turistické cíle v okolí, především Belvedere. Obcí prochází turistické stezky značené modře (z Arnoltic severně od Bynovce a dále přes Bynovecký vrch směrem na východ), a zelená (z Bynovce na Kamenský vrch).

Letiště

Na řešeném území jsou provozovány dvě privátní „ plochy pro sportovní létající zařízení“. (malá privátní letiště).

Veřejná prostranství

Plochy veřejných prostranství zahrnují všechny stávající veřejné prostory v zastavěném území obce, z nichž je přístup k jednotlivým pozemkům (s výjimkou ploch dopravních samostatně stanovených pro silnice III. třídy) a drobné plochy veřejné zeleně.

15. Veřejně prospěšné stavby a veřejně prospěšná opatření

Jako veřejně prospěšná stavba je v návrhu územního plánu označen návrh vodovodního řadu k nové lokalitě BV - 16 na katastrálním území Bynovec. Žádné veřejně prospěšné opatření není v územním plánu vymezeno.

16. Přírodní podmínky

Klimatologie

Řešené území leží dle Atlasu podnebí České republiky v okrsku B6 – mírně teplém, mírně vlhkém vrchovinovém. Stručně lze okrsek charakterizovat průměrným srážkovým úhrnem za rok kolem 350 mm a roční průměrná teplota 6–8 °C.

Hydrologie

Vodními útvary povrchových vod jsou vodní toky a jejich dílčí povodí. Bynovec náleží do útvarů podzemních vod křída Dolní Kamenice a Křínice. Vodními útvary povrchových vod

jsou vodní toky Bynovecký potok a menší toky a jejich dílčí povodí. Dále dva rybníky uvnitř zastavěného území a další vodní plocha na severu území. Katastrální území Bynovce patří do povodí Labe a pomorí Severního moře. Územím obce prochází rozvodnice Bynoveckého potoka.

Katastrální území Bynovce, jeho náhorní plošiny, jsou zdrojovou vsakovací oblastí pro zásobárny podzemních vod. Vodní zdroje povrchové vody na ppč.116,64 a 546/32.

Záplavová území

Místní vodní tok – Bynovecký potok – nemá vyhlášeno žádné záplavové území. Při udržování průtočnosti koryta by nemělo hrozit ani zaplavení okolí vodami při přívalových deštích.

Geologie

Oblast tvoří z největší části křídové druhohorní sedimenty. Pozdější sopečná činnost rozlámala až 1 km mocnou pískovcovou desku soustavou zlomů. Po další milióny let byla tvářnost krajiny modelována nejrůznějšími erozivními silami. K základním tvarům území patří údolí tvaru soutěsek a kaňonů, obklopené věžemi. Kaňon Labe mezi Děčínem a Hřenskem představuje jedinečný přírodní útvar.

Fytocenologie a zoocenologie

Rostlinstvo je druhově podmíněno pískovcovým, málo úživným podkladem a vázáno na extrémní teplotní výkyvy i nedostatek vláhy. Na třetihorních čedičových a znělcových vyvělinách rostou květnaté bučiny, v jejichž podrostu najdeme například: kyčelnici devítilistou, lýkovec jedovatý nebo mařinku vonnou. Chladnomilnou flóru zastupují vranec jedlový, violka dvoukvětá nebo žebrovice různolistá. Rokle a stěny vlhkých skal jsou porostlé vzácným a významným rojovníkem bahenním i celou řadou mechů a jätrovek, mezi mechorosty najdeme množství zajímavých druhů, například dřípovičnick zpeřený, chudozubník Brownův nebo křepenku bledou.

Mnohotvárnost území umožňuje existenci celé řady živočichů na relativně malém prostoru. Početná je lovná zvěř, zejména jeleni, srnci a černá zvěř. Běžné jsou také lišky a kuny, charakteristickými obyvateli skal jsou rejskové a plchové. Opět se tu vyskytuje rys, který si jako původní zvěř našich lesů zaslouhuje všestrannou ochranu. Při potocích žijí ledňáček, konipas horský a skorec vodní. Mezi sedmi druhy sov najdeme např. výra velkého, kulíška nejmenšího nebo sýce rousného. Dosud zde hnízdí dva až tři páry čápa černého, další druhy ptáků našly útočiště ve skalách.

Dobývání nerostů

Na katastru Bynovce neprobíhá žádná těžba ani se žádná neplánuje.

17. Ochrana přírody

Celý katastr Bynovce spadá do území podléhající ochraně podle zákona č. 114/1992 Sb., o ochraně přírody a krajiny, a to do Chráněné krajinné oblasti Labské pískovce. Podle zónování CHKO se většina katastrálního území nachází ve III. zóně ochrany přírody, velice malá část i ve IV. zóně. Na katastrálním území Bynovce je vyhlášena přírodní rezervace Čabel, která se nachází v I. zóně ochrany přírody. Návrh respektuje ochranný režim zón CHKO. Nová výstavba není navrhována odtrženě od zastavěného území pro udržení kompaktnosti zástavby. Na lukách severně od rybníka na ppč.116 se vyskytuje modrásek bahenní, který patří mezi silně ohrožené druhy živočichů.

Územní systém ekologické stability

Všechny prvky ÚSES jsou územním plánem vymezeny jako návrh.

Hranice biochor

Území obce leží na několika biochorách: 3UW -výrazná údolí v kyselých pískovcích 3. v. s., 4BW - erodované plošiny na kyselých pískovcích 4. v. s., 4BE - erodované plošiny na spraších 4. v. s., 4UW - výrazná údolí v kyselých pískovcích 4. v. s.

Regionální ÚSES:

Pro řešené území vymezují ZÚR ÚK:

RBK 0012 – Růžák – RBK 549

RBK 549 - Údolí Labe – Popovičský vrch

Návrh územního plánu Bynovec zpřesňuje regionální biokoridor RBK 549 a RBK 0012 na základě větší podrobnosti a většího měřítka zpracování grafické části v souladu s právními předpisy platnými na úseku ochrany přírody a krajiny, přičemž dodržují minimální šířky navržených biokoridorů aniž by docházelo k odchylce od ÚPD kraje.

Lokální ÚSES:

Řešené území je součástí oblasti, zpracované v Plánu ÚSES od firmy Ing. Aleš Friedrich v roce 2001. Dle něj se na území Bynovce nacházejí následující prvky lokálního ÚSES:

- funkční:

lokální biokoridory: část LBK 47; LBK 48; LBK 55; LBK 67; LBK 72, LBK83 a LBK 84

lokální biocentra: LBC 16; LBC 17, LBC 33 a LBC 34

-k vymezení:

lokální biokoridory: část LBK 47

Biocentra:

LBC 16 – Nad kamenem: funkční lokální biocentrum reprezentativní, listnatý až smíšený porost ve zvlněném terénu.

Návrh opatření: provádět výchovný zásah v porostu.

LBC 17 – Vřesoviště

Návrh opatření: provádět výchovný zásah v porostu.

LBC 33 – Čabel: funkční lokální biocentrum, zachovalé porosty přirozených rašelinných borů v depresní poloze pískovcové plošiny..

Návrh opatření: ochrana biotopu jako stabilního prvku ÚSES podle plánu péče o PR.

LBC 34 – Olšiny: funkční lokální biocentrum, vlhké louky a lada, lužní a mezofilní lesní skupiny, porost občasné vodoteče.

Návrh opatření: zachovat a prohloubit přirozený charakter lokality.

Biokoridory:

LBK 47 – Pod zatáčkou: lokální biokoridor z části funkční a z části k vymezení, smrkoborové a olšové porosty v okrajové části lesního komplexu a partie orné půdy ve zvlněné pískovcové plošině.

Návrh opatření: postupná obnova původní diferencované dřevinné skladby.

LBK 48 - V klíně: funkční lokální biokoridor, lesní porosty v úžlabině ve svahu nad Bynoveckým potokem.

Návrh opatření: postupné propojení věkově diferencovaných porostů s převládajícím zastoupením dřevin přirozené skladby.

LBK 55 - Kamenný vrch: V trase biokoridoru lesní porosty různého věku ve zvlněné pískovcové plošině u Arnoltic.

Návrh opatření: postupná obnova původní diferencované dřevinné skladby.

LBK 67 - Nový svět:

V trase biokoridoru lesní porosty, liniová zeleň i pozemky orné půdy ve zvlněné plošině mezi Růžovou a Arnolticemi.

LBK 72 – Bynovecký vrch: lokální biokoridor, nespojitý, v trase biokoridoru kulturní smrkové až smrkoborové lesy ve zvlněné pískovcové plošině.

Návrh opatření: opatření ve prospěch přirozených dřevin.

LBK 83 – Suchá Kamenice u Nového Světa: funkční lokální biokoridor, v trase biokoridoru občasný tok Kamenice v přirozeném korytě v úzkém dně mělkého údolí.

Návrh opatření: obnova přirozené skladby a charakteru společenstev luhů a mokřých luk.

LBK 84 – Skála: v trase biokoridoru lesní porosty ve svahu nad Bynoveckým potokem.

Návrh opatření: zachovat a posílit přirozený charakter lesních společenstev..

Vedení biokoridorů a hranice biocenter jsou uvedeny v grafické části ÚP v hlavním výkresu (A2) a v odůvodnění v koordinačním výkresu (B1).

Významný krajinný prvek

Na řešeném území není registrován žádný významný krajinný prvek.

Významný krajinný prvek ze zákona, pokud není vyjádřen jinou položkou

Podle § 3 zákona č. 114/1992 Sb. jsou významnými krajinnými prvky, které se vyskytují na území obce, lesy, vodní toky a rybníky. Souvislé lesní masivy se nacházejí na jihu a jihovýchodě území. Vodním tokem je Bynovecký potok (podle základní vodohospodářské mapy ČR nejde o vodohospodářsky významný tok), který pramení na katastru obce a protéká od severu k jihovýchodu celým územím a který pokračuje na katastr obce Kámen a posléze se v Srbské Kamenici vlévá do Kamenice.

Základní podmínky ochrany krajinného rázu

Krajina zájmového území jako celek působí harmonickým dojmem a její hodnoty a specifika jsou důvodem k jejímu začlenění do CHKO Labské Pískovce. Je zde zachována řada přirozených a to i plošně dosti rozsáhlých lesních porostů, vyskytují se i četné drobnější přirozené luční a ojedinělé mokřadní biotopy. Na druhou stranu se v krajině vyskytují relativně souvislé zorněné plochy a větší celky kulturních lesů.

Objevují se zde i biotopy zalesněných skalních pískovcových stěn, roklí a v malé míře i skalních měst. Významnou součástí jsou i přirozené vodoteče, a to jak v úzkých nivách a lužními doprovody a často přirozenými loukami, tak ve skalnatých dnech zářezů pískovcových roklí. Ojedinělé jsou rybníční biotopy. Krajinný ráz dotváří rozptýlená skupinová a liniová zeleň, travnaté sady, doprovodná zeleň podél silnic a cest i zeleň v obci.

Územní plán Bynovec chrání krajinný ráz, zohledněním historických a kulturních památek a vymezením či zpřesněním prvků územního systému ekologické stability.

KC CHKO Labské pískovce

Charakteristika stavu krajiny:

- krajina pískovcových skal, hlubokých roklí, soutěsek a kaňonů (Labe), s vyváženým zastoupením lesních porostů, zemědělských pozemků (s výrazným podílem luk a pastvin) a sídel; v jihovýchodní a východní části atypicky krajina zalesněných izolovaných sopečných kuželů.

Cílové charakteristiky krajiny:

- krajina vysokých přírodních, krajinných a estetických hodnot.

Dílní kroky naplňování cílových charakteristik krajiny (odvozené z plánu péče CHKO):

- preferovat ochranu a konzervaci dochovaných hodnot krajinného celku (způsoby a formy ochrany i rozvoje těchto hodnot jsou určeny zákonem, vyhlášovacím předpisem a plánem péče o chráněnou krajinnou oblast) - *Územní plán chrání a rozvíjí přírodní, civilizační a kulturní hodnoty a vytváří podmínky pro zvyšování jejich kvality, zachovává stávající urbanistickou strukturu zástavby, doplňuje ji o nové zastavitelné plochy umožňující přirozený rozvoj obce.*
- ve vybraných částech preferovat ekologicky zaměřené lesní hospodářství a extenzivní zemědělství pro podporu hodnot krajinného rázu a biologické diversity

krajinného celku - *Dále územní plán vymezuje a zpřesňuje prvky ÚSES, čímž posiluje biologickou diverzitu a stabilitu v prostředí.*

- diferencovaně korigovat rozvoj cestovního ruchu, turistiky, rekreace i sídelních a výrobních funkcí, podle významu konkrétní lokality v rámci krajinného celku, v závislosti na potřebě respektování primárního veřejného zájmu – ochrana přírody a krajiny - *Územní plán respektuje stávající síť turistických tras a navrhuje novou cyklotrasu.*
- individuálně posuzovat všechny záměry, které by krajinný ráz mohly negativně ovlivnit, s ohledem na potřebu uchování vysoké hodnoty krajinného rázu s harmonickým zastoupením složek přírodních a kulturních - *Územní plán individuálně posuzuje všechny záměry a žádný z navržených záměrů není takového charakteru, aby poškozoval krajinný ráz.*

koordinovat rozvoj krajiny s dosažením cílových parametrů Labské vodní cesty mezinárodního významu - *Netýká se území obce.*

Prostupnost krajiny

Volná krajina je přístupná polními cestami navazujícími na souvisle osídlenou část obce, situovanou v náhorní poloze podél potoka a průjezdní komunikace. Cesty, , jsou částečně vymezeny vzrostlou ochrannou a doprovodnou zelení a přecházejí do lesních porostů.

Ochrana před povodněmi, protierozní opatření

Záplavové území Bynoveckého potoka není stanoveno a vzhledem k jeho příčnému profilu, zahloubení a relativně malému povodí se s vylitím potoka mimo koryto nepočítá. V návrhu je u nových zastavitelných ploch ponechán volný pás min. 6 m od břehové čáry jako manipulační pruh pro potřeby správce toku. Návrhy úprav vodotečí a vodních ploch musí být vytvářeny způsobem, reflektujícím přírodní charakter toku a jeho okolí.

18. Limity využití území

Limity využití území omezují, vylučují, případně podmiňují umístování staveb, využití území. Následující limity stanovené v právních předpisech nebo správních rozhodnutích jsou graficky znázorněny v koordinačním výkresu (pokud je to vzhledem k měřítku výkresu možné). Na území Bynovce jsou níže uvedená ochranná pásma, chráněná území a jiná územní omezení. V ochranných a bezpečnostních pásmech je umístění staveb, případně povolení některých činností a užívání omezeno zvláštními předpisy. Přesné podmínky využití ochranného a bezpečnostního pásma stanovuje příslušný orgán státní správy před územním, případně stavebním řízením.

Ochranná a bezpečnostní pásma energetických rozvodů a zařízení (dle ust. § 46 zákona č. 458/2000 Sb., v platném znění).

	<i>ochranné pásmo</i>
elektrické vedení VN (1–35 kV, vodič bez izolace)	10 m od krajního vodiče
elektrická stanice (stožárová, z VN 1–52 kV na NN)	30 m

Silniční ochranná pásma podle § 30 zákona č. 13/1997 Sb., o pozemních komunikacích

	<i>ochranné pásmo</i>
silnice III. třídy a místní komunikace	15 m od osy vozovky

OP silnic a místních komunikací je stanoveno mimo souvisle zastavěné území obce.

Ochranná pásma hygienické ochrany

	<i>ochranné pásmo</i>
vodojem	30 m

Ochranná pásma dalších liniových vedení technické infrastruktury

	<i>ochranné pásmo</i>
vodovodní do průměru 500 mm včetně	1,5 m
podzemní dálkový optický kabel	1,5 m

Chráněná ložisková území (dle ust. § 15 zákona č. 44/1988 Sb., v platném znění), poddolovaná území ani výhradní ložiska nerostů na území obce neexistují. Na území obce neprobíhá žádná těžba.

Další ochranná pásma

Manipulační pruh podél vodních toků – **6 m** od břehu

Jiná územní omezení podle zvláštních předpisů a jiných

Jiná územní omezení vyplývají jednak ze zvláštních předpisů, podle nichž výslovně postupují orgány státní správy, jednak z pravomocí některých orgánů stanovovat a požadovat některá omezení. V území obce je to pouze povinnost souhlasu orgánu státní správy lesů při dotčení pozemků do vzdálenosti 50 metrů od hranice lesa podle § 14, odst. 2 zákona č. 289/1995 Sb., o lesích a o změně a doplnění některých zákonů (lesní zákon).

Všechna ochranná pásma, chráněná území a další omezení jsou graficky vyjádřena ve výkresové části.

B10. VYHODNOCENÍ ÚČELNÉHO VYUŽITÍ ZASTAVĚNÉHO ÚZEMÍ A VYHODNOCENÍ POTŘEBY VYMEZENÍ ZASTAVITELNÝCH PLOCH

V rámci stávajících ploch bydlení a občanského vybavení není možné z důvodů vyššího stupně již dosaženého stupně využití ploch a terénních podmínek realizovat významnější rozsah nové výstavby, která by umožnila požadovaný rozvoj. K bydlení jsou využívány především proluky a volné plochy uvnitř intravilánu obce. V nezastavěném území jsou navrženy plochy pro bydlení zcela výjimečně a v omezeném rozsahu. Umístění návrhových lokalit k bydlení v nezastavěném území dotváří stávající urbanistickou strukturu obce – navazuje na zastavěné území. Jiné umístění by bylo nevhodné zejména z hlediska nebezpečí vzniku zbytkových enkláv zemědělské půdy. Navržené umístění zastavitelných ploch nebude představovat vznik zbytkových enkláv zemědělské půdy, okolní zemědělsky využívané pozemky zůstávají zpřístupněny pro jejich obhospodařování.

Vyhodnocení potřeby vymezení zastavitelných ploch

Rozsah zastavitelných ploch vychází ze současné situace a následujících předpokladů:

- odhad budoucího demografického vývoje hraje v tomto případě vzhledem k narůstající mezigenerační mobilitě obyvatel malou roli,
- navázání na koncepci rozvoje stanovenou v platné ÚPD,
- potřeby doplnění území odpovídající infrastrukturou.

Situování zastavitelných ploch vychází zejména z následujících principů:

- soulad vazeb stávajících a navrhovaných ploch s rozdílným způsobem využití,
- respektování historicky utvářených urbanistických struktur jednotlivých sídel,
- ochrana přírody a krajiny (CHKO Labské pískovce, prvky ÚSES),
- ochrana urbanistických a krajinných hodnot stanovením podmínek využití jednotlivých ploch s rozdílným způsobem využití,

- využití stávajících proluk v obci,
- nízký stupeň rozvoje zastavitelných ploch v rozptýlené zástavbě a ve volné krajině bude dále respektován,
- poloha rozvojových lokalit ve vztahu ke stávajícím komunikacím a systémům technické infrastruktury.

<i>počet RD navrhovaných</i>	<i>počet obyvatel trvalých (RD x 3,5)</i>	<i>navýšení počtu obyvatel při odhadu cca 50% realizace o cca 52 osob</i>
max. 15	0	cca 52 osob

Počet obyvatel v obci Bynovec má vzrůstající charakter (cca 76 ob. za 10 let). Za předpokladu, že v návrhových plochách bude realizován územním plánem předpokládaný max. počet rodinných domů (max. 15), potom by v roce 2025 počet trvale hlášených obyvatel v obci Bynovec mohl oproti dnešku (cca 297 obyvatel) narůst o maximálně 52 trvale hlášených obyvatel a dosáhnout čísla kolem 349.

B11. VYHODNOCENÍ KOORDINACE VYUŽÍVÁNÍ ÚZEMÍ Z HLEDISKA ŠIRŠÍCH VZTAHŮ V ÚZEMÍ

Vymezení území

Řešené území je vymezeno správní hranicí obce Bynovec o katastrální výměře 6,36 km². Řešené území zaujímá pouze 1 katastrální území – Bynovec. Bynovec má status obce. Spadá do oblasti NUTS 5 (obec): 544647, kraj (NUTS 3): Ústecký (CZ042), okres (NUTS 4): Děčín (CZ0421). Z hlediska státní správy je začleněno do Ústeckého kraje, obcí s rozšířenou působností je město Děčín. Obec Bynovec leží severovýchodně od Děčína v nadmořských výškách 382,00 - 390 m n. m. v údolí Bynoveckého potoka. Celé území obce spadá do CHKO Labské pískovce, CHOPAV Severočeská křída a na východ od obce je přírodní rezervace Čabel. V obci se nachází tři vodní nádrže - rybníky.

Širší vztahy a vazby

Při návrhu územního plánu Bynovce byly prověřeny a dodrženy návaznosti limitů využití území i prvků místního systému ekologické stability na území sousedních obcí.

Bynovec je součástí mikroregionu České Švýcarsko, který je tvořen obcemi Arnoltice, Bynovec, Janov, Kámen, Labská stráž, Ludvíkovice a Růžová. Územním vymezením pokrývá mikroregion České Švýcarsko spádový obvod městského úřadu Děčín. Všechny obce mikroregionu leží na území Euroregionu Labe.

Mikroregion České Švýcarsko má rozlohu cca 4 856 ha a řadí se mezi malé regiony. V obcích mikroregionu žilo k 1.1.2005 celkem 2 216 obyvatel. Sledované území vykazovalo nízkou hustotu zalidnění, která je dána především jeho fyzicko-geografickými podmínkami a polohou v českém pohraničí, jehož populační vývoj byl ovlivněn odsunem německého obyvatelstva po 2. světové válce.

V rámci České republiky leží Mikroregion České Švýcarsko při severním okraji státu, na hranici se Spolkovou republikou Německo, resp. Svobodným státem Sasko. V rámci krajského uspořádání je region součástí Ústeckého kraje, v němž se nachází na severovýchodním okraji. Tuto polohu zaujímá jak v rámci územního celku kategorie NUTS II Severozápad, tak v rámci okresu Děčín. Vzhledem ke své poloze v blízkosti státní hranice je region také součástí Euroregionu Labe, v jehož české části leží při západním okraji. Území mikroregionu zasahuje do Národního parku České Švýcarsko a Chráněné krajinné oblasti Labské pískovce.

Z geografického hlediska zasahuje region do horopisného celku Děčínské vrchoviny a bezprostředně sousedí s Jetřichovickými stěnami. Regionem prochází evropské rozvodí oddělující povodí řek odtékajících do Severního a Baltického moře.

B12. VYHODNOCENÍ SPLNĚNÍ POŽADAVKŮ ZADÁNÍ

Návrh územního plánu neobsahuje varianty řešení.

Zadání územního plánu bylo splněno. Vzhledem k obecnému pojetí zadání územního plánu Bynovec, které bylo schváleno zastupitelstvem obce, vycházel návrh rozvojových ploch důsledně z požadavků obce. Dále byly v návrhu územního plánu bez výjimky prověřeny všechny lokality již dříve schválené původním územním plánem a jeho změnami.

Požadavky vyplývající ze Zadání územního plánu bylo projednáno v souladu s platnou legislativou, upravený text Zadání (který akceptuje požadavky z projednání) schválilo Zastupitelstvo obce.

Uspořádání obsahu návrhu územního plánu a uspořádání obsahu odůvodnění je standardní a odpovídá vyhlášce.

B13. VÝČET ZÁLEŽITOSTÍ NADMÍSTNÍHO VÝZNAMU, KTERÉ NEJSOU ŘEŠENY V ZÁSADÁCH ÚZEMNÍHO ROZVOJE (§ 43 ODS. 1 STAVEBNÍHO ZÁKONA), S ODŮVODNĚNÍM POTŘEBY JEJICH VYMEZENÍ

Takovéto záležitosti nadmístního významu nebyly při zpracování územního plánu obce Bynovec zjištěny a nejsou proto zmiňovány.

B14. VYHODNOCENÍ PŘEDPOKLÁDANÝCH DŮSLEDKŮ NAVRHOVANÉHO ŘEŠENÍ NA ZEMĚDĚLSKÝ PŮDNÍ FOND A POZEMKY URČENÉ PRO PLNĚNÍ FUNKCE LESA

Kód obce:	544647	<u>výměra (ha)</u>
Druhy pozemků	<u>Celková výměra pozemku (ha)</u>	636,01
	<u>Orná půda (ha)</u>	161,584
	<u>Chmelnice (ha)</u>	0
	<u>Vinice (ha)</u>	0
	<u>Zahrady (ha)</u>	6,278
	<u>Ovocné sady (ha)</u>	0,305
	<u>Trvalé travní porosty (ha)</u>	50,898
	<u>Zemědělská půda (ha)</u>	0
	<u>Lesní půda (ha)</u>	394,070
	<u>Vodní plochy (ha)</u>	1,505
	<u>Zastavěné plochy (ha)</u>	4,708
	<u>Ostatní plochy (ha)</u>	16,665

Zpracováno dle Společného metodického doporučení Odboru územního plánování MMR a Odboru ochrany horninového a půdního prostředí MŽP z července 2013.

Podle této metodiky se plochy uvnitř zastavěného území obce menší než 0,2 ha sice ve výkrese záboru uvádějí, v bilanční (tabulkové) části však již ne.

B.5.1) Údaje o pozemcích

celková výměra rozvojových ploch: 2,566 ha
nepodléhá vyhodnocení: 1,198 ha

výměra ZPF podléhající vyhodnocení: 1,368 ha
z toho uvnitř zastavěného území: 0,670 ha

výměra půd I.tř. ochrany 0 ha
 výměra půd II.tř. ochrany 0 ha
 výměra půd III. tř. 1,368 ha
 výměra půd V. tř. ochrany 0 ha
 výměra záboru PUPFL: 0 ha

Celkový rozsah ploch určených k rozvoji obcí

Pro rozvoj obce je navrhována plocha celkové výměry 2,566 ha. Tato plocha zahrnuje zemědělské i nezemědělské pozemky ležící vně i uvnitř zastavěného území.

Na území obce Bynovec se vyskytují půdy těchto hodnot: 53011/III., 53014/IV., 53041/III., 53051/IV., 54310/II., 54400/III., 54410/III.

Podíl ZPF v plochách určených k rozvoji obcí

K záboru ZPF vyčísleném dle „Společného metodického doporučení Odboru územního plánování MMR a Odboru ochrany horninového a půdního prostředí MŽP ze srpna 2013“ je navrhováno **1,368** ha.

Podrobné údaje přináší přiložené tabulky:

/Leg.: TTP - trvalý travní porost; ZAH - zahrada; OP - orná půda; CHM - chmelnice; VIN - vinice; OS - ovocné sady/

Tab. 1.: Celková výměra záboru ZPF mimo zastavěné území:

Katastrální území: Bynovec (mimo ZU)			Název obce: Bynovec										
Číslo lokality	Způsob využití plochy	Celkový zábor ZPF (ha)	Zábor ZPF podle jednotlivých kultur (ha)						Zábor ZPF podle tříd ochrany (ha)				
			OP	CHM	VIN	ZAH	OS	TTP	I.	II.	III.	IV.	V.
16	BV	0,410						0,410			0,410		
BV celkem		0,410											
48	ZX	0,201						0,201			0,201		
ZX celkem		0,201											
49	DS-o	0,023						0,023			0,023		
50	DS-o	0,064						0,064			0,064		
DS-o celkem		0,087											
Zábor ZPF celkem		0,698	0	0	0	0	0	0,698	0	0	0,698	0	0

Tab. 2.: Celková výměra záboru ZPF v zastavěném území (pouze plochy větší než 0,2 ha):

Katastrální území: Bynovec (zábor ZPF v ZU)			Název obce: Bynovec										
Číslo lokality	Způsob využití plochy	Celkový zábor ZPF (ha)	Zábor ZPF podle jednotlivých kultur (ha)						Zábor ZPF podle tříd ochrany (ha)				
			OP	CHM	VIN	ZAH	OS	TTP	I.	II.	III.	IV.	V.
44	BV	0,459						0,459			0,459		
BV celkem		0,459											
46	ZX	0,211						0,211			0,211		
ZX celkem		0,211											
Zábor ZPF celkem		0,670	0	0	0	0	0	0,670	0	0	0,670	0	0

Tab.3: Tabulka ZPF- Bynovec celkem - zábor ZPF mimo zastavěné území:

Rozdělení dle tříd ochrany a dle druhu půd

Celková výměra rozvojových ploch:	2,566
Celková výměra nepodléhající vyhodnocení (veškeré plochy v ZU menší než 0,2 ha + nezemědělské plochy mimo ZU):	1,198
Celková plocha podléhající vyhodnocení v ZU (veškeré plochy v ZU větší než 0,2 ha):	0,670
Celková plocha podléhající vyhodnocení mimo ZU:	0,698
Bynovec (mimo ZU)	
	celkem
Výměra ZPF podléhající vyhodnocení:	0,698
výměra půd I. třídy ochrany:	0
výměra půd II. třídy ochrany:	0
výměra půd III. třídy ochrany:	0,698
výměra půd IV. třídy ochrany:	0
výměra půd V. třídy ochrany:	0

Celková výměra rozvojových ploch:	2,566
Celková výměra nepodléhající vyhodnocení (veškeré plochy v ZU menší než 0,2 ha + nezemědělské plochy mimo ZU):	1,198
Celková plocha podléhající vyhodnocení v ZU (veškeré plochy v ZU větší než 0,2 ha):	0,670
Celková plocha podléhající vyhodnocení mimo ZU:	0,698
Bynovec (mimo ZU)	
	celkem
Výměra ZPF podléhající vyhodnocení:	0,698
orná půda:	0
chmelnice:	0
vinice:	0
zahrady:	0
ovocné sady:	0
TTP:	0,698

Rozdělení dle způsobu využití plochy

Bynovec (mimo ZU)												
Způsob využití plochy:	Celkový zábor ZPF (ha)	Zábor ZPF podle jednotlivých kultur (ha)						Zábor ZPF podle tříd ochrany (ha)				
		OP	CHM	VIN	ZAH	OS	TTP	I.	II.	III.	IV.	V.
BV celkem:	0,410						0,410			0,410		
ZX celkem:	0,210						0,210			0,210		
DS-o celkem:	0,087						0,087			0,087		

Tab.4: Tabulka ZPF- Bynovec celkem – zábor ZPF v zastavěném území (pouze plochy větší než 0,2 ha):

Rozdělení dle tříd ochrany a dle druhu půd

Bynovec v ZU (zábor ZPF v ZU)	
	celkem
Výměra ZPF podléhající vyhodnocení:	0,670
výměra půd I. třídy ochrany:	0
výměra půd II. třídy ochrany:	0
výměra půd III. třídy ochrany:	0,670
výměra půd IV. třídy ochrany:	0
výměra půd V. třídy ochrany:	0

Bynovec v ZU (zábor ZPF v ZU)	
	celkem
Výměra ZPF podléhající vyhodnocení:	0,670
orná půda:	0
chmelnice:	0
vinice:	0
zahrady:	0
ovocné sady:	0
TTP:	0,670

Rozdělení dle způsobu využití plochy

Bynovec (zábor ZPF v ZU)												
Způsob využití plochy:	Celkový zábor ZPF (ha)	Zábor ZPF podle jednotlivých kultur (ha)						Zábor ZPF podle tříd ochrany (ha)				
		OP	CHM	VIN	ZAH	OS	TTP	I.	II.	III.	IV.	V.
BV celkem:	0,459						0,459			0,459		
ZX celkem:	0,211						0,211			0,211		

Zábor PUPFL není navrhován.

Všechny vyhodnocené zábory jsou v jediném povodí Labe. Celkový zábor zemědělského půdního fondu navržený územním plánem Bynovec je 1,168 hektarů. Veškerý tento zábor je pro zastavitelné plochy. Zábory jsou navrženy na plochách ZPF s II. až IV. třídou ochrany, (zatřídění bylo provedeno dle přílohy metodického pokynu odboru ochrany lesa a půdy. Ministerstva životního prostředí České republiky ze dne 1. 10. 1996, č. j. OOLP/1067/96 k odnímání půdy ze zemědělského půdního fondu). Navržené zastavitelné plochy navazují na zastavěné území obce, pro jejich dopravní obsluhu jsou využity stávající místní komunikace, případně nově navržené nebo upravené pro nový provoz.

Na meliorovaných pozemcích se žádné nové rozvojové plochy nenacházejí – meliorační zařízení nebudou dotčena.

Zábor zemědělského půdního fondu u plochy občanského vybavení – sportovní letiště:

Katastrální území: Bynovec (mimo ZU)			Název obce: Bynovec											
Číslo lokality	Způsob využití plochy	Celkový zábor ZPF (ha)	Zábor ZPF podle jednotlivých kultur (ha)						Zábor ZPF podle tříd ochrany (ha)					
			OP	CHM	VIN	ZAH	OS	TTP	I.	II.	III.	IV.	V.	
1	RSI	3,623	3,588								3,588			
								0,035			0,035			
2	RSI	2,231	2,231								1,028	1,203		
RSI celkem		5,854												
Zábor ZPF celkem		5,854	5,819	0	0	0	0	0,035	0	4,651	1,203	0	0	

Údaje o uskutečněných investicích do půdy

V rozvojových plochách nebyly v minulosti uskutečněny žádné zúrodňující investice.

Údaje o areálech a objektech zemědělské výroby

Na rozvojových plochách se nenalézá žádné zařízení (silážní jáma, zpevněné polní hnojiště, rampa, apod.) sloužící zemědělské výrobě.

Údaje o uspořádání ZPF v území, ÚSES

Rozvojové plochy nenarušují žádnou z účelových polních cest.

Navržené rozvojové plochy nejsou ve střetu s lokalizací prvků ÚSES.

Hranice územních obvodů a katastrálních území

Hranice řešených katastrálních území jsou vyznačeny v grafické části.

Územní obvody nejsou vymezeny.

Zdůvodnění navrhovaného řešení

V návaznosti na stávající zástavbu je v obci Bynovec navrhován rozvoj bydlení a nutné dopravní napojení nových ploch. Přednostně byly využívány možnosti zástavby nezemědělských půd.

Vzhledem k tomu, že téměř celé řešené území je pokryto chráněnými půdami, je i převážná část rozvojových ploch umístěna na chráněné půdy. Jde celkem o 1,368 ha chráněných půd. Zábor ZPF uvedených ploch představuje mírnou újmu na zemědělském potenciálu území.

Na meliorovaných pozemcích se žádné rozvojové plochy nenacházejí – meliorační zařízení nebudou dotčena. Na zastavitelných plochách se nenalézá žádné zařízení sloužící zemědělské prvovýrobě, nebyly na nich realizovány žádné zúrodňovací investice a nejsou jimi dotčeny stávající zemědělské komunikace ani zemědělské provozy. V grafické příloze a textové části jsou uvedeny údaje o kvalitě zemědělského půdního fondu vyplývající z BPEJ, o třídách ochrany zemědělské půdy a možnostech její zastavitelnosti. Zábor neovlivní hydrologické ani odtokové poměry v území.

Hranice zastavěného území a pozemková držba

Zákres hranice zastavěného území je součástí grafických příloh. Navrhované rozvojové plochy leží vně i uvnitř zastavěného území. Plochy navržené k zástavbě jsou majetkem soukromých nebo právnických osob.

Protierozní ochrana

Zvyšování retenční schopnosti území a protierozní ochrana půd je významnou součástí péče o území. Tato péče je zakotvena v ČSN 75 4500 Protierozní ochrana zemědělské půdy. Dále se uplatňuje jako součást Metodiky 16/1995 Zásady navrhování územních systémů ekologické stability v rámci procesu pozemkových úprav a zejména v metodice pro zpracování jednoduchých a komplexních pozemkových úprav dle zák. č. 221/1993 Sb. o

pozemkových úpravách a Souboru technických opatření proti vodní erozi na zemědělském půdním fondu v souladu s ČSN 75 4500 Protierozní ochrana zemědělské půdy.

Územní plán předpokládá zachování veškerých stávajících ploch s protierozní funkcí a doporučuje průběžné provádění pouze takových zásahů, které nenaruší retenční schopnost území.

Je doporučeno případné zásahy do ploch ZPF provádět pouze tak, aby byla posílena protierozní funkce. Dále je doporučeno čištění příkopů a odstraňování splavenin od cest. Samostatná protierozní opatření navrhována nejsou.

B15. ROZHODNUTÍ O NÁMITKÁCH A JEJICH ODŮVODNĚNÍ

Zpracoval pořizovatel.

Předloženo v samostatné složce

B16. VYHODNOCENÍ PŘIPOMÍNEK

Zpracoval pořizovatel.

Předloženo v samostatné složce

Seznam zkratk

RD – rodinné domky

KÚÚK – Krajský úřad Ústeckého kraje

DO – dotčené orgány

ZÚ – zastavěné území

k.ú. – katastrální území

č.p. – číslo popisné

p.č. – parcelní číslo

p.p.č. – pozemkové parcelní číslo

st.p.č. – stavební parcelní číslo

PÚR ČR – Politika územního rozvoje České republiky

ÚPD – územně plánovací dokumentace

ZÚR ÚK – Zásady územního rozvoje Ústeckého kraje

ÚP – územní plán

VPS – veřejně prospěšná stavba

VPO – veřejně prospěšné opatření

SEA - komplexní posouzení vlivů na životní prostředí

ČOV – čistírna odpadních vod

ÚSES – územní systém ekologické stability

LBC – lokální biocentrum

RBC – regionální biocentrum

LBK – lokální biokoridor

NRBK – nadregionální biokoridor

IP – interakční prvek

CHKO – chráněná krajinná oblast

EVL – evropsky významná lokalita

PO – ptačí oblast

PP – přírodní park

NP – národní park

KC – krajinný celek

VKP – významný krajinný prvek

ZPF – zemědělský půdní fond

BPEJ – bonitační půdně ekologické jednotky

PUPFL – pozemky určené k plnění funkcí lesa

TTP – trvalý travní porost

