


územní plán Labská Stráň

/dle §54 zákona č.183/2006 Sb./

část: odůvodnění
2016

ZÁZNAM O ÚČINNOSTI

Správní orgán, který územní plán vydal:	Zastupitelstvo obce Labská Stráň
Datum nabytí účinnosti územního plánu:	19.2.2016
Jméno a příjmení funkce oprávněné úřední osoby pořizovatele:	Ing. Alena Singolová vedoucí oddělení Úřadu územního plánování Magistrát města Děčín
Podpis a otisk úředního razítka:	MAGISTRÁT MĚSTA DĚČÍN Odbor stavební úřad Úřad územního plánování - 3 - 

ÚZEMNÍ PLÁN LABSKÁ STRÁŇ

Část:

A. ODŮVODNĚNÍ

Pořizovatel:

Úřad územního plánování Děčín

Projektant:

Ing. arch. Jiří Vít
Ateliér CON.TEC
28. pluku 28, 100 00 Praha 10
tel.: 272 733 861
e-mail: arch.jirivit@seznam.cz



Spolupráce:

Ing. Vojtěch Machoň
Ing. arch. Ivo Tuček
Ing. Marika Šebková, DiS.
Čeněk Jonáš
Jakub Biegel sr.

Datum:

2016

B. OBSAH ODŮVODNĚNÍ ÚZEMNÍHO PLÁNU OBCE

Obsah:		Strana:
B1.	Postup při pořízení územního plánu.	4
Náležitosti podle § 53 odst. 4 stavebního zákona		
B2.	Soulad s politikou územního rozvoje a územně plánovací dokumentací vydanou krajem.	5
B3.	Soulad s cíli a úkoly územního plánování, zejména s požadavky na ochranu architektonických a urbanistických hodnot v území a požadavky na ochranu nezastavěného území.	22
B4.	Soulad s požadavky zákona č. 183/2006 Sb. (Stavební zákon) a jeho prováděcích právních předpisů.	26
B5.	Soulad s požadavky zvláštních právních předpisů a se stanovisky dotčených orgánů podle zvláštních právních předpisů, popřípadě s výsledkem řešení rozporů.	26
Náležitosti podle § 53 odst. 5 stavebního zákona		
B6.	Zpráva o vyhodnocení vlivů na udržitelný rozvoj území obsahující základní informace o výsledcích tohoto vyhodnocení včetně výsledků vyhodnocení vlivů na životní prostředí.	26
B7.	Stanovisko krajského úřadu podle § 50 odst. 5.	33
B8.	Sdělení, jak bylo stanovisko podle § 50 odst. 5 zohledněno, s uvedením závažných důvodů, pokud některé požadavky nebo podmínky zohledněny nebyly.	37
B9.	Komplexní zdůvodnění přijatého řešení včetně vybrané varianty.	39
B10.	Vyhodnocení účelného využití zastavěného území a vyhodnocení potřeby vymezení zastavitelných ploch.	55
Náležitosti podle přílohy č. 7 vyhlášky č. 500/2006 Sb.		
B11.	Vyhodnocení koordinace využívání území z hlediska širších vztahů v území.	57
B12.	Vyhodnocení splnění požadavků zadání.	58
B13.	Výčet záležitostí nadmístního významu, které nejsou řešeny v zásadách územního rozvoje (§ 43 odst. 1 stavebního zákona), s odůvodněním potřeby jejich vymezení.	60
B14.	Vyhodnocení předpokládaných důsledků navrhovaného řešení na zemědělský půdní fond a pozemky určené k plnění funkce lesa.	60
B15.	Rozhodnutí o námitkách a jejich odůvodnění.	65
B16.	Vyhodnocení připomínek.	65

Grafická část odůvodnění územního plánu obsahuje:

B1	Koordinační výkres	1 : 5 000
B2	Výkres širších vztahů	1 : 50 000
B3	Výkres předpokládaných záborů půdního fondu	1 : 5 000

B1. POSTUP POŘÍZENÍ ÚZEMNÍHO PLÁNU

Zadání Územního plánu Labská Stráž

Zastupitelstvo obce Labská Stráž rozhodlo dne 16.4.2007 o zhotovení Územního plánu Labská Stráž a pro zpracování Územního plánu Labská Stráž rozhodlo zastupitelstvo obce o firmě Ateliér CON.TEC, zastoupené Ing. arch. Jiřím Vítem. Zastupitelstvo obce rozhodlo o určeném zastupiteli v osobě pana Vlastimila Bošiny.

Na základě průzkumů a rozborů vytvořených Ateliérem CON.TEC byl zpracován návrh zadání Územního plánu Labská Stráž. Dne 10. 12. 2009 byl zastupitelstvem obce návrh zadání Územního plánu Labská Stráž schválen. Návrh zadání Územního plánu Labská Stráž byl posouzen Krajským úřadem Ústeckého kraje – odbor životního prostředí a zemědělství (č. j. 1361/ZPZ/209/ SEA). Závěr zjišťovacího řízení uložil nutnost posouzení územního plánu z hlediska vlivů na životní prostředí. Z posouzení návrhu zadání Územního plánu Labská Stráž Správou CHKO Labské pískovce (dále jen S CHKO LP) vyplynul požadavek posouzení vlivu na území soustavy Natura 2000.

Návrh Územního plánu Labská Stráž

Společné jednání o návrhu

Návrh Územního plánu Labská Stráž a Vyhodnocení vlivů Územního plánu Labská Stráž na udržitelný rozvoj území byly zpracovány v souladu se zákonem č.183/2006 Sb., o územním plánování a stavebním řádu, v platném znění (dále jen stavební zákon) a jeho prováděcími vyhláškami, zejména s vyhláškou č. 500/2006 Sb., o územně analytických podkladech, územně plánovací dokumentaci a způsobu evidence územně plánovací činnosti v platném znění, s vyhláškou č. 501/2006 Sb., o obecných požadavcích na využívání území v platném znění a s vyhláškou č. 268/2009 Sb. o technických požadavcích na stavby v platném znění.

V novém volebním období zastupitelstvo obce rozhodlo o určeném zastupiteli v osobě Mgr. Aleše Hambálka. Společné jednání s dotčenými orgány a sousedními obcemi o návrhu územního plánu a vyhodnocení jeho vlivů na udržitelný rozvoj území se konalo dne 13. 6. 2014. Přítomni byli zpracovatelem Ing. arch. Vítem seznámeni s koncepcí řešení.

Projednání s dotčenými orgány, sousedními obcemi a krajským úřadem

Dotčené orgány, které uplatnily stanoviska bez připomínek, byly: Ministerstvo obrany – odbor územní správy majetku Praha, Krajský úřad Ústeckého kraje - odbor dopravy a SH, Krajská veterinární správa Státní veterinární správy pro Ústecký kraj, Magistrát města Děčín – odbor životního prostředí, Krajský úřad Ústeckého kraje – odbor kultury a památkové péče, Krajská hygienická stanice Ústeckého kraje, Obvodní báňský úřad, RWE GasNet s.r.o., Státní energetická inspekce - územní inspektorát pro Ústecký kraj.

Dotčené orgány, které uplatnily ve svých stanoviscích připomínky, byly: AOPK oddělení Správa chráněné krajinné oblasti Labské pískovce, Magistrát města Děčín, odbor stavební úřad – oddělení územního rozhodování a památkové péče, Krajský úřad Ústeckého kraje – odbor životního prostředí a zemědělství, Ministerstvo životního prostředí – odbor výkonu státní správy, Státní pozemkový úřad - pobočka Děčín a Krajský úřad Ústeckého kraje - odbor územního plánování a stavebního řádu.

K návrhu ÚP se vyjádřily s připomínkami ČEZ Distribuce, a. s.

S dotčenými orgány byla následně vedena jednání, na základě kterých byl návrh Územního plánu Labská Stráž upraven.

Veřejné projednání

Dne 12.10.2015 se konalo veřejné projednání upraveného a posouzeného návrhu Územního plánu Labská Stráž a Vyhodnocení vlivů Územního plánu Labská Stráž na udržitelný rozvoj území. Oznámení o veřejném projednání bylo doručeno veřejnou vyhláškou. Veřejná vyhláška byla vyvěšena od 28.8. 2015 do 19.10.2015 na úředních deskách.

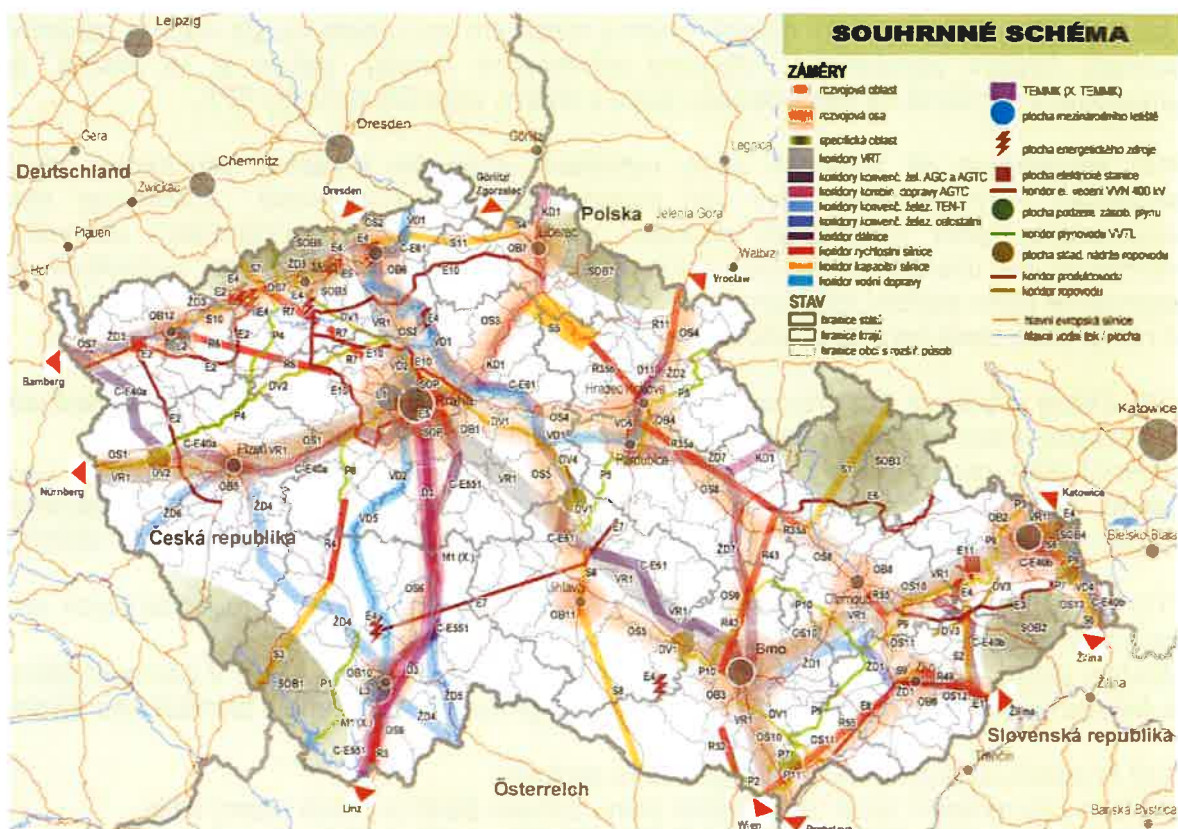
V tomto období bylo oznámení o veřejném projednání zveřejněno i v elektronické podobě na adrese: http://projekty.mmdecin.cz/UP/Navrh/Labska_Stran.

V rámci řízení o návrhu upraveného a posouzeného Územního plánu Labská Stráž byla uplatněna souhlasná stanoviska dotčených orgánů (bez připomínek). Dále v rámci veřejného projednání upraveného a posouzeného návrhu Územního plánu Labská Stráž a Vyhodnocení vlivů Územního plánu Labská Stráž na udržitelný rozvoj území byla uplatněna písemná připomínka pana Vítězslava Nespěšného, Polská 1741/1b, Děčín VI. Připomínka se týkala záměru vlastníka pozemku pana Daniela Vavřiny, Polská 1741/1b, Děčín VI, umístit na pozemek p.p.č. 183 v k.ú. Labská Stráž rodinný dům. Vyhodnocení připomínky viz kap. B 16.

NÁLEŽITOSTI PODLE § 53 Odst. 4 STAVEBNÍHO ZÁKONA

B2. SOULAD S POLITIKOU ÚZEMNÍHO ROZVOJE A ÚZEMNĚ PLÁNOVACÍ DOKUMENTACÍ VYDANOU KRAJEM

Konkrétní požadavky vyplývající z Politiky územního rozvoje ČR a územně plánovací dokumentace vydané krajem (Zásady územního rozvoje ústeckého kraje) byly vtěleny do zadání územního plánu obce. Tím byl naplněn § 36 odst. 5 stavebního zákona, že zásady územního rozvoje jsou závazné pro pořizování a vydávání územních plánů.



Soulad s Politikou územního rozvoje ČR

Z Politiky územního rozvoje ČR (PÚR ČR 2008), schválené usnesením č. 929 VČR ze dne 20.7.2009 a Aktualizací č.1 PÚR ČR schválené usnesením č. 276 ze dne 15.4.2015, které stanovují republikové priority územního plánování pro zajištění udržitelného rozvoje, vyplývá nutnost v návrhu územního plánu Labská Stráž respektovat vyváženost vztahů pro příznivé životní prostředí, hospodářský rozvoj a soudržnost společenství obyvatel v území.

Na území obce Labská Stráž nejsou kladeny požadavky vyplývající z návrhu Politiky územního rozvoje České republiky (PÚR ČR). Obecně však pro území obce platí zejména dále uvedené republikové priority.

ÚP Labská Stráž svým řešením respektuje a zohledňuje tyto hlavní priority PÚR ČR:

(14) Ve veřejném zájmu chránit a rozvíjet přírodní, civilizační a kulturní hodnoty území, včetně urbanistického, architektonického a archeologického dědictví. Zachovat ráz jedinečné urbanistické struktury území, struktury osídlení a jedinečné kulturní krajiny, které jsou výrazem identity území, jeho historie a tradice. Ochrana území bude provázána s potřebami ekonomického a sociálního rozvoje, v souladu s principy udržitelného rozvoje.

Územní plán chrání a rozvíjí přírodní, civilizační a kulturních hodnoty a vytváří podmínky pro zvyšování jejich kvality, zachovává stávající urbanistickou strukturu zástavby, doplňuje ji o nové zastavitelné plochy umožňující přirozený rozvoj obce. V plné míře jsou chráněny a respektovány přírodní hodnoty CHKO Labské pískovce dalších přírodně cenných území.

(14a) Při plánování rozvoje venkovských území a oblastí dbát na rozvoj primárního sektoru při zohlednění ochrany kvalitní zemědělské, především orné půdy a ekologických funkcí krajiny.

Územní plán při vymezování nových ploch s rozdílným způsobem využití dbá na zohlednění ochrany kvalitní zemědělské. Všechny navrhované lokality, pokud je to možné, jsou umísťovány primárně na zemědělskou půdu s nižším stupněm ochrany ZPF.

(15) Předcházet při změnách nebo vytváření urbánního prostředí prostorově sociální segregaci s negativními vlivy na sociální soudržnost obyvatel. Analyzovat hlavní mechanismy, jimiž k segregaci dochází, zvažovat existující a potenciální důsledky a navrhnout při územně plánovací činnosti řešení, vhodná pro prevenci nežádoucí míry segregace nebo snížení její úrovně.

V rámci malé obce nehrozí prostorově sociální segregace.

(16) Dávat přednost komplexním řešením před uplatňováním jednostranných hledisek a požadavků, které ve svých důsledcích zhorší stav i hodnoty území.

Územní plán zachovává a navrhuje zlepšit hodnoty identifikované v ÚAP. Způsob využití území vytváří podmínky pro komplexní rozvoj zejména bydlení, občanské vybavenosti, výroby, zemědělství, rekreace, turistiky a cestovního ruchu i dalších volnočasových aktivit.

(17) Vytvářet v území podmínky k odstraňování důsledků náhlých hospodářských změn lokalizací zastavitelných ploch pro vytváření pracovních příležitostí.

Územní plán zachovává a navrhuje zlepšit hodnoty identifikované v ÚAP. V územním plánu je řešeno využití brownfieldů, stabilizace a rozvoj průmyslové, drobné a zemědělské výroby.

(18) Podporovat polycentrický rozvoj sídelní struktury.

Je dáno charakterem obce. V územním plánu Labská Stráž je řešen rozvoj sídla.

(19) Vytvářet předpoklady pro polyfunkční využívání opuštěných areálů a ploch (tzv. brownfields průmyslového, zemědělského, vojenského a jiného původu). Hospodárně využívat zastavěné území.

Je navrženo nové využití nevyužívaných ploch bývalé zemědělské výroby. Návrh územního plánu Labská Stráň tyto plochy vymezuje jako plochy přestavby s předpokládaným způsobem využití. Nové zastavitelné plochy jsou vymezovány s ohledem na ochranu nezastavitelného území pouze v omezené míře a v přímé návaznosti na zastavěné území.

(20) Rozvojové záměry, které mohou významně ovlivnit charakter krajiny, umísťovat do co nejméně konfliktních lokalit a následně podporovat potřebná kompenzační opatření, respektování územních systémů ekologické stability a zvyšování a udržování ekologické stability, vytvářet podmínky pro ochranu krajinného rázu.

Územní plán respektuje charakter krajiny, biologickou rozmanitost a kvalitu životního prostředí navrženou urbanistickou koncepcí a koncepcí uspořádání krajiny (viz výkres A2), vyváženým vztahem rozsahu zastavitelných ploch a respektováním okolní krajiny. Respektuje a zpřesňuje systémy ekologické stability území.

(20a) Vytvářet územní podmínky pro zajištění migrační propustnosti krajiny pro volně žijící živočichy a pro člověka, zejména při umísťování dopravní a technické infrastruktury. V rámci územně plánovací činnosti omezovat nežádoucí srůstání sídel s ohledem na zajištění přístupnosti a prostupnosti krajiny.

Územní plán vytváří územní podmínky pro zajištění migrační propustnosti krajiny pro volně žijící živočichy a pro člověka vymezením a zpřesnění prvků územního systému ekologické stability.

(21) Vymezit a chránit pozemky nezbytné pro vytvoření souvislých ploch veřejně přístupné zeleně.

Netýká se obce Labská Stráň.

(22) Vytvářet podmínky pro rozvoj a využití předpokladů území pro různé formy cestovního ruchu. Při zachování a rozvoji hodnot území budou navržena propojení míst atraktivních z hlediska cestovního ruchu turistickými cestami, které umožňují celoroční využití pro různé formy turistiky.

Rozvoj cestovního ruchu je podporován zohledněním stávajících turistických tras na území obce Labská Stráň. Stávající síť turistických tras je kapacitně dostačující. Významný vyhlídkový bod "Belvédér" je napojen na stávající síť turistických tras.

(23) Vytvářet předpoklady pro lepší dostupnost území a zkvalitnění dopravní a technické infrastruktury s ohledem na prostupnost krajiny.

Stávající dopravní infrastruktura v území je ve špatném technickém stavu. Dostupnost území Labské Stáně je dostačující. Územní plán Labská Stráň navrhuje vymezení následujících prvků technické infrastruktury - místní vodovodní řady a místní kanalizační stoky.

(24) Vytvářet podmínky pro zlepšování dostupnosti území rozšiřováním a zkvalitňováním dopravní infrastruktury.

Netýká se obce Labská Stráň.

(24a) Na územích, kde dochází dlouhodobě k překračování zákonem stanovených mezních hodnot imisních limitů pro ochranu lidského zdraví, je nutné předcházet dalšímu významnému zhoršování stavu. Vhodným uspořádáním ploch v území obcí vytvářet podmínky pro minimalizaci negativních vlivů koncentrované výrobní činnosti na bydlení. Vymezovat plochy pro novou obytnou zástavbu tak, aby byl zachován dostatečný odstup od průmyslových nebo zemědělských areálů.

Všechny limity území jsou územním plánem plně respektovány. Hodnoty imisních limitů na území obce Labská Stráň překračovány nejsou. Podmínky pro minimalizaci negativních vlivů

koncentrované výrobní činnosti na bydlení jsou dány stanovením podmínek pro využití ploch s rozdílným způsobem využití.

(25) *Vymezovat zastavitelné plochy v záplavových územích a umisťovat do nich veřejnou infrastrukturu jen ve zcela výjimečných a zvláště odůvodněných případech.*
Netýká se obce Labská Stráň.

(26) *V zastavěných územích a zastavitelných plochách vytvářet podmínky pro zadržování, vsakování i využívání dešťových vod jako zdroje vody a s cílem zmírnění účinků povodní.*
Nově navrhované rozvojové plochy, navržené územním plánem Labská Stráň, neovlivní stávající retenční schopnost území a nemají negativní vliv na hospodaření s vodními zdroji v území.

(28) *Pro zajištění kvality života obyvatel zohledňovat nároky dalšího vývoje území, požadovat jeho řešení ve všech potřebných dlouhodobých souvislostech, včetně nároků na veřejnou infrastrukturu. Návrh a ochranu kvalitních městských prostorů a veřejné infrastruktury je nutné řešit ve spolupráci veřejného i soukromého sektoru s veřejností.*
Veřejná infrastruktura je řešena dle zadání ÚP a v souladu se skutečnými požadavky území.

(29) *Zvláštní pozornost věnovat návaznosti různých druhů dopravy. S ohledem na to vymezovat plochy a koridory nezbytné pro efektivní městskou hromadnou dopravu umožňující účelné propojení ploch bydlení, ploch rekreace, občanského vybavení, veřejných prostranství, výroby a dalších ploch, s požadavky na kvalitní životní prostředí. Vytvářet tak podmínky pro rozvoj účinného a dostupného systému, který bude poskytovat obyvatelům rovné možnosti mobility a dosažitelnosti v území. S ohledem na to vytvářet podmínky pro vybudování a užívání vhodné sítě pěších a cyklistických cest.*
Dopravní infrastruktura je řešena dle zadání ÚP a v souladu se skutečnými požadavky území.

(30) *Úroveň technické infrastruktury bude navržena s cílem splnění požadavků na zvýšení kvality života obyvatel území.*
Technická infrastruktura je řešena dle zadání ÚP a v souladu se skutečnými požadavky území.

Soulad s územně plánovací dokumentací vydanou krajem

Platnou územně plánovací dokumentací vydanou krajem jsou Zásady územního rozvoje Ústeckého kraje, vydané dne 5.10. 2011 na základě usnesení Zastupitelstvem Ústeckého kraje dne č. 23/25Z/2011 ze dne 7.9. 2011, formou opatření obecné povahy č.j. UPS/412/2010-451, které nabyly účinnosti dne 20.10. 2011.

Pro zajištění udržitelného rozvoje, dosažení cílů a úkolů územního plánování a zvýšení atraktivity obce Labská Stráň respektuje návrh ÚP *krajské priority územního plánování.*

Základní priority - návrh ÚP vytváří předpoklady pro vyvážený vztah mezi třemi pilíři udržitelného rozvoje na území v rámci Ústeckého kraje nabídkou nových ploch pro občanskou vybavenost a bydlení při zajištění dostatečné ochrany kvality životního prostředí (návrh kanalizace) a hodnot území.

Životní prostředí – návrh ÚP přispívá ke zvýšení ekologické stability území ochranou území a vymezením prvků ÚSES.

Hospodářský rozvoj – návrh ÚP podporuje ekonomiku spojenou s rozvojem veřejné infrastruktury a ploch pro bydlení, občanské vybavení a zemědělskou výrobu.

Rozvojové oblasti a osy, specifické oblasti – řešené území není součástí žádné rozvojové oblasti ani osy.

Sociální soudržnost obyvatel – návrh ÚP zvyšuje sociální soudržnost obyvatel podporou rozvoje bydlení, občanské vybavenosti, rekreace a zlepšováním hygieny životního prostředí.

Ochrana území před potenciálními riziky a přírodními katastrofami – ZÚR ÚK nevymezuje pro území Labské Stráně žádná taková území.

Základní priority

(1) Vytvářet nástroji územního plánování na území kraje předpoklady pro vyvážený vztah mezi třemi pilíři udržitelného rozvoje: požadovaný směr hospodářského rozvoje, úroveň životního prostředí srovnatelná s jinými částmi ČR a standardy EU a zlepšení parametrů sociální soudržnosti obyvatel kraje.

(2) Stanovovat a dodržovat limity rozvoje pro všechny činnosti, které by mohly přesahovat meze únosnosti území (tj. podmínky udržitelného rozvoje), způsobovat jeho poškození a nebo bránit rozvoji jiných žádoucích forem využití území.

Obě základní priority jsou územním plánem Labská Stráň respektovány.

Životní prostředí

(3) Dosáhnout zásadního ozdravení a markantně viditelného zlepšení životního prostředí, a to jak ve volné krajině, tak uvnitř sídel; jako nutné podmínky pro dosažení všech ostatních cílů zajištění udržitelného rozvoje území (zejména transformace ekonomické struktury, stabilita osídlení, rehabilitace tradičního lázeňství, rozvoj cestovního ruchu a další).

Životní prostředí v obci není poškozené, není proto nutné dosahovat výrazného zlepšení; v rámci koncepce krajiny a koncepce technické infrastruktury jsou vytvořeny podmínky pro opatření zvyšující ekologickou stabilitu, zlepšující vodní režim a snižující erozi.

(4) Pokračovat v trendu nápravy v minulosti poškozených a narušených složek životního prostředí (voda, půda, ovzduší, ekosystémy) a odstraňování starých ekologických zátěží Ústeckého kraje zejména v Severočeské hnědouhelné pánvi, v Krušných horách a v narušených partiích ostatních částí Ústeckého kraje. Zlepšení stavu složek životního prostředí v uvedených částech území považovat za prvořadý veřejný zájem.

Viz komentář k prioritě 3.

(5) Nástroji územního plánování chránit nezastupitelné přírodní hodnoty zvláště chráněných území (NP, CHKO, MZCHÚ), soustavy chráněných území NATURA 2000 (EVL a PO), obecně chráněných území (PPK, VKP, ÚSES).

Chráněná území jsou respektována, územní plán zpřesňuje prvky ÚSES vymezené nadřazenou ÚPD Ústeckého kraje.

(6) Revitalizovat úseky vodních toků, které byly v minulosti v souvislosti s těžbou uhlí, rozvojem výroby, nebo urbanizačním procesem necitlivě upravené, přeložené nebo zatrubněné. Dosáhnout výrazného zlepšení kvality vody v tocích nepříznivě ovlivněných těžebními činnostmi a zejména chemickou a ostatní průmyslovou výrobou.

Netýká se území obce Labská Stráň.

(7) Územně plánovacími nástroji přispět k řešení problémů vyhlášených oblastí se zhoršenou kvalitou ovzduší z důvodů překračování limitů některých znečišťujících látek (zejm. vlivem těžby surovin, energetické a průmyslové výroby) a v území zasažených zejména hlukem zejména z dopravy (dálniční a silniční, částečně i železniční doprava).

Tyto problémy se na území obce nevyskytují.

Hospodářský rozvoj

(8) Vytvářet územně plánovací podmínky pro transformaci ekonomické struktury, charakterizované větší odvětvovou rozmanitostí a zvýšeným podílem progresivních výrob a služeb odpovídající současným ekonomickým a technologickým trendům.

Územní plán vytváří pozitivní využití v rámci ploch s rozdílným způsobem využití.

(9) Nepřipustit na území kraje extenzivní jednostranný rozvoj palivo-energetického komplexu a těžkého průmyslu, respektovat územně ekologické limity těžby hnědého uhlí (ÚEL) stanovené usnesením vlády ČR č.331/1991 a č.444/1991 – převzaté z 2. Změn a doplňků Územního plánu velkého územního celku Severočeské hnědouhelné pánve, včetně usnesení vlády ČR č.1176/2008.

Netýká se území obce.

(10) Těžbu nerostných surovin v Ústeckém kraji, na jehož území se vyskytují z celostátního hlediska významné palivoenergetické a další surovinové zdroje, podřídit dosahování přijatelné meze únosnosti zatížení krajiny, snižovat celkovou zátěž území a nepřipustit zahájení otvírky více ložisek současně v území s jejich koncentrovaným výskytem. Vymezení skladebných částí ÚSES v ZÚR Ústeckého kraje a v navazujících územně plánovacích dokumentacích obcí a jejich částí není taxativním důvodem pro případné neuskutečnění těžby v ložisku nerostných surovin. Při těžbě musí být v maximálně možné míře respektována funkce ÚSES ve stanoveném rozsahu. V případě omezení funkce ÚSES v důsledku těžby budou v dokumentacích Povolení k hornické činnosti a Plán dobývání navržena rekultivační opatření dle pokynů příslušného orgánu ochrany přírody.

Netýká se území obce.

(11) Podporovat revitalizaci velkého množství nedostatečně využitých nebo zanedbaných areálů a ploch průmyslového, zemědělského, vojenského či jiného původu (typu brownfield), s cílem dodržet funkční a urbanistickou celistvost sídel a šetřit nezastavěné území, kvalitní zemědělskou půdu.

Je navrženo nové využití nevyužívaných ploch bývalé zemědělské výroby. Návrh územního plánu Labská Stráň tyto plochy vymezuje jako plochy přestavby s předpokládaným způsobem využití plochy zemědělské – agrofarma NZa.

(12) Využít pro rozvojové záměry územní rezervy ve stávajících průmyslových zónách a kriticky posuzovat a usměrňovat další rozvojové záměry ekonomických aktivit na volných plochách mimo již zastavěná území.

Záměry byly posouzeny a redukovány.

(13) V souladu s platnými legislativními postupy usilovat o redukci rozsáhlých omezení územního rozvoje kraje vyplývající z vyhlášených dobývacích prostorů (DP) a chráněných ložiskových území (CHLÚ).

Netýká se území obce.

(14) Zaměřit pozornost na podmínky využívání zemědělských území, minimalizovat zábory zejména nejkvalitnějších zemědělských půd, podporovat ozdravná opatření - ochrana proti erozním účinkům vody, větru, přípravu a realizaci ÚSES, zamezit zbytečné fragmentaci zemědělských území, obnovit péči o dlouhodobě nevyužívaná území, vymezovat území vhodná pro pěstování biomasy a rychle rostoucích dřevin pro energetické účely aj.

Zábory nejkvalitnějších zemědělských půd byly v rámci možností minimalizovány.

Rozvojové oblasti a osy, specifické oblasti

(15) Ve vymezených rozvojových oblastech využívat předpoklady pro progresivní vývoj území, zajišťovat územně plánovací přípravu pro odpovídající technickou, dopravní infrastrukturu (s důrazem na rozšiřování sítě hromadné dopravy) a občanskou vybavenost. Územní rozvoj hospodářských a sociálních funkcí provázat s ochranou krajinných, přírodních a kulturních hodnot. Využívat rozvojových vlastností těchto území ve prospěch okolních navazujících území.

Území obce neleží v žádné rozvojové oblasti.

(16) *Ve vymezených rozvojových osách kraje využívat předpokladů pro územní rozvoj těchto koridorů, založených zejména na jejich výhodné dopravní dostupnosti. Rozvojových vlastností těchto území využít pro šíření progresivního vývoje na území celého kraje. Současně koncentrací aktivit do těchto koridorů šetřit nezastavěné území ve volné krajině..*
Území obce neleží v žádné rozvojové ose.

(17) *Ve stanovených specifických oblastech kraje podporovat řešení jejich územních problémů, prosazovat formy územního, hospodářského a sociálního rozvoje vyhovující potřebám těchto území, zvláštní pozornost při tom věnovat ochraně a revitalizaci přírodních, krajinařských a kulturních hodnot.*
Území obce neleží v žádné specifické oblasti.

(18) *Trvale vyhodnocovat míru rovnováhy socioekonomického a demografického vývoje v dílčích územích kraje, předcházet prohlubování nežádoucích regionálních rozdílů a eventuelnímu vzniku dalších problémových částí kraje, vyhledávat a uplatňovat územně plánovací nástroje na podporu rozvoje těchto území, předcházet vzniku prostorově sociální segregace s negativními vlivy na sociální soudržnost.*
Územní plán respektuje požadavky na regionální koordinaci z územně analytických podkladů a zásad územního rozvoje.

Dopravní a technická infrastruktura

(19) *Zajistit na úseku dopravní infrastruktury podmínky pro zlepšení vnitřní provázanosti a funkčnosti soustavy osídlení Ústeckého kraje (zejména dostavbou dálnice D8, úseků silnice I/13, zkapacitněním silnice I/7, přestavbou silnice I/27, modernizací a optimalizací hlavních železničních tratí, vymezením koridoru Labské vodní cesty mezinárodního významu aj.).*
Území obce se týká pouze z pohledu širších vztahů.

(20) *Zlepšovat dostupnost krajského města Ústí nad Labem ze všech částí kraje při zdůraznění významu veřejné dopravy.*
Infrastruktura je v tomto vzhledem k významu obce dostatečná. Z obce Labská Stráň je zajištěna pravidelná hromadná doprava do ORP Děčín linkami č. 422 a č. 423. Územní plán neřeší zajištění provozu veřejné dopravy.

(21) *Zajistit modernizaci a dostavbu dopravní infrastruktury pro kvalitní napojení okrajových částí kraje (zejména oblasti Krušných hor, Šluknovska a podhůří Doubovských hor).*
Netýká se území obce.

(22) *Zkvalitnit vazby Ústeckého kraje k okolním krajům na úseku dopravy a technické infrastruktury (zejména ve vztazích oblastí Děčínsko - Liberecko, Šluknovsko - Liberecko, Chomutovsko - Karlovarsko, Podbořansko - severní Plzeňsko).*
Obec Labská stráň se nenachází na hranicích Ústeckého kraje, proto se tato priorita území obce se týká pouze z pohledu širších vztahů.

(23) *Zlepšit přeshraniční vazby Ústeckého kraje se SRN na úseku dopravy, technické infrastruktury (vpřihraničních oblastech Krušných hor, Labských pískovců, Šluknovského výběžku a v aglomeračních vztazích Teplice, Ústí nad Labem - Dresden a Chomutov, Most - Chemnitz, Zwickau).*
Území obce se týká pouze z pohledu širších vztahů.

(24) *Podporovat záměr na vybudování zařízení typu - Veřejné logistické centrum (VLC) sledovaný nebo připravovaný v rámci ÚP Lovosic a přilehlých obcí, který zahrnuje rozvoj dopravního terminálu a veřejného přístavu s propojením dálniční, silniční, železniční a vodní dopravy.*
Netýká se území obce.

(25) *Respektovat rozvojové záměry na modernizaci a dostavbu tepelných elektráren na území kraje, bez překročení jejich souhrnné stávající výkonové kapacity.*

Netýká se území obce.

(26) *Podpořit kombinovanou výrobu elektřiny a tepla ve stávajících a nových zdrojích, stabilizovat provozované systémy centrálního zásobování teplem a podpořit jejich účelné rozšiřování.*

Netýká se území obce.

(27) *Zajistit cestou modernizace a v nezbytném rozsahu i dostavbou přenosové energetické soustavy a produktovodů spolehlivost a dostatečnou kapacitnost energetických dodávek v rámci kraje, zprostředkovaně i v rámci ČR.*

Netýká se území obce.

(28) *Vytvořit územně plánovací předpoklady pro zajištění bezpečné a dostatečné dodávky elektrického výkonu do prostoru Šluknovského výběžku.*

Netýká se území obce.

(29) *Podpořit racionální a udržitelný rozvoj obnovitelných energetických zdrojů, územně regulovat záměry na výstavbu velkých větrných elektráren s ohledem na eliminaci rizik poškození krajinného rázu a ohrožení rozvoje jiných žádoucích forem využití území (zejména oblast Krušných hor).*

Plochy pro větrné elektrárny nejsou v územním plánu navrženy, vzhledem k ochraně krajinného rázu je výstavba větrných elektráren územním plán Labská Stráň na území obce Labská Stráň zakázána.

(30) *V dílčích zejména některých venkovských částech kraje bez dostatečných místních zdrojů vody (Lounsko, Šluknovsko, horské části kraje), řešit problémy zásobování vodou napojením na vodárenskou soustavu zásobování pitnou vodou.*

Netýká se území obce.

(31) *Územně plánovacími nástroji vytvářet předpoklady pro modernizaci stávajících systémů odvádění a čištění odpadních vod a pro dořešení této problematiky v menších sídlech (do 2000 EO) ve venkovském prostoru.*

Územní plán vytváří podmínky pro rozšíření tras kanalizačních stok návrhem jejich vedení a zahrnutím rozšíření do veřejně prospěšných staveb.

(32) *Vytvářet podmínky pro dostupnost služeb spojů a telekomunikací podle potřeb jednotlivých částí kraje.*

Netýká se území obce.

(33) *Ve všech výše uvedených bodech (19 až 32) musí být územně technické řešení návrhů na rozvoj dopravní a technické infrastruktury provázáno s citlivostí řešení vůči přírodě, snahou zachovávat přírodní biodiverzitu a s ochranou hodnotné zemědělské půdy. Řešením jednotlivých záměrů a jejich územní koordinací je třeba zamezovat zbytečné fragmentaci krajiny. V případě existence variant nebo alternativ řešení a změn pokládat za kritéria vhodného výběru: dopravní a technickou účinnost záměrů, míru citlivosti řešení vůči ochraně životního prostředí, přírodních, kulturních a civilizačních územních hodnot a respektování cílových charakteristik vymezených krajinných celků.*

Požadavek je plněn.

Sídelní soustava a rekreace

(34) Podporovat polycentrický rozvoj sídelní soustavy, pro kraj typické kooperativní vztahy mezi jednotlivými sídly a racionální střediskové uspořádání sídelní soustavy, současně respektovat a kultivovat specifickou tvářnost každého sídla včetně zřetele k zachování prostorové oddělenosti sídel. Vytvářet předpoklady pro posílení partnerství mezi urbánními a venkovskými oblastmi.

Územní plán charakterizuje sídlo jako sídlo drobného významu.

(35) V příhraničních prostorech ČR/SRN podporovat vzájemně výhodnou kooperaci a provázanost sídelních soustav a rekreačních areálů.

Návaznost je dosažena.

(36) Podporovat rychlý a efektivní postup rekultivace a revitalizace území s ukončenou těžbou hnědého uhlí, se zaměřením na vznik plnohodnotné polyfunkční příměstské krajiny se zdůrazněním složky rekreace, odpovídající specifickým vlastnostem a předpokladům konkrétních území.

Netýká se území obce.

(37) Podporovat významné projekty cestovního ruchu, rekreace a lázeňství v souladu s možnostmi a limity konkrétních území, podporovat rozvoj těchto zařízení v málo využívaných vhodných lokalitách.

Netýká se území obce.

(38) Podporovat vybudování propojené a hierarchizované sítě cyklostezek a turistických cest na území kraje s návazností na vznikající republikovou a evropskou síť těchto zařízení.

Netýká se území obce.

Sociální soudržnost obyvatel

(39) Územně plánovacími nástroji podpořit rozvoj a kultivaci lidských zdrojů, rozvoj vzdělanosti obyvatel kraje, posilovat předpoklady k udržení a získávání kvalifikovaných pracovních sil s orientací na perspektivní obory ekonomiky.

Územní plán tuto problematiku neovlivňuje.

(40) Přispět vytvářením územně plánovacích předpokladů k řešení problematiky zhoršených sociálních podmínek kraje, zhoršených parametrů zdravotního stavu obyvatel, vysoké míry nezaměstnanosti, problematiky skupin obyvatel sociálně slabých, ohrožených společenským vyloučením.

Obec Labská Stráň není v tomto ohledu v rámci kraje problematická.

(41) Podporovat péči o typické či výjimečné přírodní, kulturní a civilizační hodnoty na území kraje, které vytvářejí charakteristické znaky území, přispívají k jeho snadné identifikaci a posilují sociální soudržnost obyvatel kraje a prestiž kraje.

Územní plán chrání a rozvíjí přírodní, civilizační a kulturní hodnoty a vytváří podmínky pro zvyšování jejich kvality, zachovává stávající urbanistickou strukturu zástavby, doplňuje ji o nové zastavitelné plochy umožňující přirozený rozvoj obce. V plné míře jsou chráněny a respektovány přírodní hodnoty CHKO Labské pískovce dalších přírodně cenných území.

(42) Věnovat pozornost důsledkům změn věkové struktury obyvatel kraje, které se promítnou do měnících se nároků na technickou a dopravní infrastrukturu, občanskou vybavenost nadmístního významu.

V měřítku malé obce není tento problém ovlivnitelný.

(43) Při stanovování územních rozvojových koncepcí dbát na dostatečnou míru spolupráce s obyvateli a dalšími uživateli území, touto cestou dosahovat vyšší míry vyváženosti řešení mezi hospodářským rozvojem, ochranou přírody a hledisky ovlivňujícími sociální soudržnost obyvatel.

Územní plán prochází projednáním s veřejností, byl podrobně konzultován se zástupci obce.

Ochrana území před potenciálními riziky a přírodními katastrofami

(44) Respektovat na území kraje zájmy obrany státu a civilní ochrany obyvatelstva a majetku.

Územní plán není v rozporu se zájmy obrany státu a civilní ochrany.

(45) Územně plánovacími nástroji realizovat opatření pro minimalizaci rozsahu možných materiálních škod a ohrožení obyvatel z působení přírodních sil v území a havarijních situací vyplývajících z provozu dopravní a technické infrastruktury a průmyslové výroby.

Územní plán respektuje ochranná pásma infrastruktur, snaží se předcházet kolizním situacím uspořádáním ploch s rozdílným způsobem využití.

(46) Zajistit územní ochranu ploch a koridorů potřebných pro umístování protipovodňových opatření. Vymezovat zastavitelné plochy v záplavových územích jen ve výjimečných případech a zvláště zdůvodněných případech. Vymezovat a chránit zastavitelné plochy pro přemístění zástavby z území s vysokou mírou rizika vzniku povodňových škod.

Územní plán navrhuje a umožňuje opatření v krajině pro zvyšování retence vody (přírodní plochy, kombinace s protierozními opatřeními). Nové zastavitelné plochy v záplavovém území nejsou vymezeny.

Pokrytí území kraje územními plány

(47) Zajišťovat pokrytí území kraje platnou územně plánovací dokumentací obcí, zejména v rozvojových oblastech a osách a ve specifických oblastech, v souladu s územními limity a rozvojovými potřebami těchto území.

Územní plán respektuje územní limity a rozvojové potřeby území.

Plochy a koridory územního systému ekologické stability

Pro územní plánování a využívání ploch a koridorů pro biocentra a pro biokoridory nadregionálního a regionálního ÚSES krajiny, ZÚR ÚK stanovují tyto úkoly:

(1) V ÚPD obcí zpřesňovat vymezení skladebných částí (biocenter, biokoridorů) nadregionálního a regionálního ÚSES. K tomu využívat zejména oborové podklady ochrany přírody (Plány ÚSES, Projekty ÚSES, mapování biotopů aj.), lesní plány (Oblastní plány rozvoje lesů, Lesní hospodářské plány, Lesní hospodářské osnovy), plány pozemkových úprav (Komplexní pozemkové úpravy), vodohospodářské plány, Katastr nemovitostí, ortofotomapy, vlastní terénní průzkum aj.

Územní plán Labská Stráň zpřesňuje prvky ÚSES vymezené ZÚR Ústeckého kraje na území obce Labská Stráň.

(2) Vymezené plochy a koridory pro ÚSES chránit před změnou ve využití území, která by znamenala snížení stupně ekologické stability uvnitř vymezených ploch a koridorů oproti současnému stavu (tj. stavu v době vydání ZÚR ÚK), popř. by znemožnila založení vymezené skladebné části ÚSES v budoucnosti.

Vymezené plochy a koridory jsou stabilizovány formou ploch s rozdílným způsobem využití zpravidla jako plochy přírodní.

(3) Zejména je nutno chránit plochy biokoridorů před zástavbou či změnami ve využití území, které by v budoucnosti znemožnily souvislé propojení biokoridorem v šíři dle metodik ÚSES, ačkoliv v současnosti územní předpoklady pro souvislé propojení existují.

Vymezené plochy a koridory jsou stabilizovány formou ploch s rozdílným způsobem využití zpravidla jako plochy přírodní.

(4) Stavby dopravní a technické infrastruktury v plochách a koridorech pro biocentra a biokoridory ÚSES připouštět v nezbytných případech za podmínky, že nedojde k významnému snížení schopnosti ekosystému odolávat znečištění, erozi či jiné fyzikální nebo chemické zátěži prostředí a zároveň nedojde k podstatnému snížení schopnosti, bez dalších opatření plnit stabilizující funkce v krajině.

Územní plán nové stavby dopravní a technické infrastruktury v plochách a koridorech pro biocentra a biokoridory nepřipouští.

(5) Vymezení v grafické části ZÚR ÚK je v případě biokoridorů nadregionálních i regionálních provedeno „osou“, která určuje směr propojení, a oboustranným pásem podél této osy o šířce 200 m na každou stranu od „osy“. V rámci tohoto pásu je při zpracování ÚPD obcí možno provádět zpřesnění vymezení biokoridoru, aniž by docházelo k odchylce od ÚPD kraje. Zpracovatel ÚPD v úrovni obce na základě větší podrobnosti znalostí a většího měřítko zpracování grafické části upřesní trasu biokoridoru v souladu s právními předpisy platnými na úseku ochrany přírody a krajiny (zejména vyhláška č.395/1992 Sb., ve znění pozdějších předpisů) a metodikami pro vyznačování ÚSES. Dodržení 40m minimální šířky, která je stejná pro biokoridor regionální i nadregionální (v některých případech může být 50m – viz. metodika), stanovené trasy a principů projektování ÚSES jsou pro zpracovatele ÚPD obcí závazné.

Prvky ÚSES byly zpřesněny dle platné metodiky.

(6) Biocentra jsou rovněž vymezena v rámci ZÚR ÚK způsobem, který umožňuje v podrobnějším zpracování ÚP zpřesňovat jejich hranice podle místních podmínek. Zásadou je dodržení lokalizace biocentra v daném prostoru, minimálního parametru výměry a principů vyznačování ÚSES dle metodik.

Prvky ÚSES byly zpřesněny dle platné metodiky.

(7) Při zpřesňování vymezení skladebných částí ÚSES regionální a neregionální úrovně významnosti a při vyznačování skladebných částí lokální úrovně významnosti v územních plánech a regulačních plánech preferovat řešení, které bude minimalizovat střety se zájmy na ochraně ložisek nerostných surovin. Akceptovat charakter částí ÚSES a podporovat jeho funkce v cílovém stavu, a to jak při samotné těžbě, tak i při ukončování těžby a rekultivaci těžbou dotčeného území ve prospěch ÚSES.

Netýká se území obce.

(8) Skladebné části ÚSES prioritně stanovovat mimo plochy zjištěných a předpokládaných ložisek nerostů vzhledem k jejich nepřemístitelnosti. Tam, kde to nebude výjimečně možné, respektovat při vyznačování částí ÚSES na ložiscích stanovené DP, mimo DP pak např. dočasným stanovením částí ÚSES a jeho finálním vytvořením až po skončení těžby, stanovením podmínek rekultivace.

Netýká se území obce.

(9) Pokrytí vymezených biocenter a biokoridorů do ložisek nerostných surovin se vzájemně nevylučuje, protože skladebné části ÚSES nejsou překážkou využívání ložisek nerostů takovým způsobem, který zajistí vzájemnou koexistenci těžby ložisek nerostů a funkce ÚSES při probíhající těžbě, nebo zajistí budoucí obnovu dočasně omezené funkce ÚSES. Střety mezi ložisky nerostných zdrojů a stávajícím ÚSES řešit v rámci zohlednění vzájemných potřeb využití území a zákonitostí, a to jak pro ÚSES, tak i pro těžbu, při kvalifikovaném zpracování postupu rekultivace území po ukončení těžby v rámci povolení hornické činnosti

nebo plánu dobývání. Plochy po těžbě nerostných surovin v území určeném pro vybudování ÚSES rekultivovat prioritně v souladu se zájmy ochrany přírody a krajiny.
Netýká se území obce.

(10) Vymezení skladebných částí ÚSES v ZÚR ÚK a v navazujících ÚPD obcí a jejich částí není taxativním důvodem pro případné neuskutečnění těžby v ložisku nerostných surovin. Při těžbě musí být v maximálně možné míře respektována funkce ÚSES ve stanoveném rozsahu. V případě omezení funkce ÚSES v důsledku těžby budou v dokumentacích Povolení k hornické činnosti a Plán dobývání navržena rekultivační opatření dle pokynů příslušného orgánu ochrany přírody.
Netýká se území obce.

Upřesnění územních podmínek koncepce ochrany a rozvoje přírodních hodnot území kraje

Pro upřesnění územních podmínek ochrany a rozvoje přírodních hodnot území kraje se stanovují tyto úkoly pro územní plánování:

1) Ochranu, kultivaci a rozvíjení hodnot přírodního a krajinného prostředí na území Ústeckého kraje považovat za prvořadý veřejný zájem. Stanovovat a dodržovat limity rozvoje pro všechny aktivity, které by mohly způsobovat poškození těchto hodnot (zejména se týká těžby hnědého uhlí a ostatních nerostných surovin, energetiky – včetně obnovitelných zdrojů, dále těžké průmyslové výroby, technické a dopravní infrastruktury, ale i rekreace a cestovního ruchu).

Územní plán chrání a rozvíjí přírodní, civilizační a kulturních hodnoty a vytváří podmínky pro zvyšování jejich kvality, zachovává stávající urbanistickou strukturu zástavby, doplňuje ji o nové zastavitelné plochy umožňující přirozený rozvoj obce. V plné míře jsou chráněny a respektovány přírodní hodnoty CHKO Labské pískovce dalších přírodně cenných území.

2) Zohlednit značný vzrůst potenciálu přírodních hodnot Krušných hor, které se po přestálé ekologické krizi zotavují. Koordinovat opatření na ochranu Krušných hor s postupem orgánů územního plánování Saska. Zvažovat perspektivní možnost sjednocující velkoplošné formy ochrany Krušných hor. Ochránit Krušné hory před necitlivou výstavbou velkých větrných elektráren, které mohou znehodnotit krajinný ráz rozsáhlých částí hor.

Netýká se řešeného území.

3) Těžbu nerostných surovin podřizovat dosahování přijatelné meze únosnosti zatížení krajiny, snižovat celkovou zátěž území a nepřipustit zahájení otvírky více ložisek současně v území s koncentrovaným výskytem. Uvolnění nového ložiska pro těžbu nerostných surovin (výhradních a významných nevýhradních nerostů) je vždy podmíněno komplexním posouzením místní situace, vyřešením střetů zájmů, včetně stanovení takových podmínek rehabilitace a využití území po těžbě, které vyloučí devastační důsledky pro území. V prostorech s koncentrovanou těžební aktivitou je významným podmiňujícím hlediskem ukončení a zahlazení důsledků těžby v jiné těžební lokalitě.

Netýká se řešeného území.

4) Stávající využívaná výhradní a nevýhradní ložiska považovat za územně stabilizovaná. V souladu s platnými právními předpisy dodržovat zásady hospodárného využití zásob ve využívaných výhradních a nevýhradních ložiscích a vytvářet předpoklady pro ponechání dostatečné rezervní surovinové základny pro potřeby budoucího využití.

Netýká se řešeného území.

5) Hospodárně využívat nerostné suroviny se zřetelem na reálně disponibilní zásoby, kvalitativní charakteristiky, životnosti zásob stávajících ložisek pro nezbytnou potřebu, v souladu s principy udržitelného rozvoje území kraje.

Netýká se řešeného území.

6) Zásoby hnědého uhlí v severočeské hnědouhelné pánvi považovat za jeden z významných surovinových zdrojů pro výrobu elektrické energie a pro další výrobní odvětví v ČR.

Netýká se řešeného území.

7) Vytvářet podmínky pro vznik nových přírodních hodnot formou rekultivace rozsáhlých prostor zasažených těžbou hnědého uhlí (a dalších surovin). Dokončovat rekultivace v bývalých lomech Most a Chabařovice a na vnějších výsypkách Radovesice a Pokrok. Pokračovat a dále připravovat rekultivace provozovaných lomů ČSA, Bílina, Libouš a Vršany - zohledňovat specifické podmínky a předpoklady v jednotlivých lokalitách (urbanistická poloha, hodnoty území, na které lze navázat, územně technické možnosti).

Netýká se řešeného území.

8) Revitalizovat úseky vodních toků, které byly v minulosti v souvislosti s těžbou uhlí, rozvojem výroby, nebo urbanizačním procesem necitlivě upravené, přeložené nebo zatrubněné (řeka Bílina v Ervěnickém koridoru). Dosáhnout zlepšení kvality vody v tocích dosud ovlivněných těžebními činnostmi a průmyslovou výrobou.

Netýká se řešeného území.

9) Chránit, kultivovat a rozvíjet přírodní hodnoty i mimo rámec území se stanovenou ochranou krajiny a přírody, v územích charakterizovaných jako dynamická a harmonická krajina, dále v exponovaných koridorech podél významných vodních toků a v oblastech při významných vodních plochách.

Územní plán chrání a rozvíjí přírodní, civilizační a kulturní hodnoty a vytváří podmínky pro zvyšování jejich kvality. V plné míře jsou chráněny a respektovány přírodní hodnoty CHKO Labské pískovce dalších přírodně cenných území.

10) Skladebné části regionálního a nadregionálního ÚSES chránit před zásahy, které by znamenaly snížení úrovně jejich ekologické stability, upřesňovat vymezení skladebných částí ÚSES v ÚPD obcí, postupně přistupovat ke zpracování projektů ÚSES a k jejich realizaci, zejména v místech, kde je provázanost systému narušena.

Územní plán chrání, rozvíjí a zpřesňuje přírodní hodnoty v území včetně ÚSES.

11) Zaměřit pozornost na podmínky využívání zemědělských území – zachování jedinečnosti kulturní krajiny; minimalizovat zábory zejména nejkvalitnějších zemědělských půd; podporovat ozdravná opatření - ochrana proti erozním účinkům vody, větru a příprava na realizaci ÚSES, zvýšení prostupnosti zemědělské krajiny, zamezení její zbytečné fragmentace; obnovit péči o dlouhodobě nevyužívaná území;

vymezovat území vhodná pro pěstování biomasy a rychle rostoucích dřevin pro technické a energetické účely - nevymezovat však tento způsob využití území ve zvláště chráněných velkoplošných územích (NP, CHKO).

Zábory nejkvalitnějších zemědělských půd nebyly využity, ozdravná opatření jsou navržena a umožněna v rámci vymezení ploch s rozdílným způsobem využití.

Upřesnění územních podmínek koncepce ochrany a rozvoje civilizačních hodnot území kraje

Pro upřesnění územních podmínek ochrany a rozvoje civilizačních hodnot území kraje se stanovují tyto úkoly pro územní plánování:

12) Respektovat rozsah rozvojových oblastí, os a specifických oblastí kraje vymezených v ZÚR ÚK. Ostatní části kraje pokládat za stabilizované s přirozenou mírou rozvoje.

Netýká se řešeného území.

13) *V rozhodování o využití území a lokalizaci zásadních investic vycházet z potřeby sladění administrativně správní role center a jejich skutečného významu jako pracovních a obslužných center.*

Netýká se řešeného území.

14) *Posilovat význam nadregionálního centra Ústí nad Labem v kooperaci s rozvojem regionálního centra Teplice.*

Území obce se týká pouze z pohledu širších vztahů.

15) *Stabilizovat (přiměřeným způsobem i doplnit nebo obnovit) sídelní strukturu v pánevní oblasti, zamezit dalšímu zániku sídel nebo jejich částí v předpolí činných dolů.*

Netýká se řešeného území.

16) *Podporovat vzájemně výhodnou provázanost a kooperaci sídel v příhraničním prostoru ČR a SRN.*

Netýká se řešeného území.

17) *Podporovat a upřednostňovat revitalizaci nedostatečně využitých nebo zanedbaných areálů a ploch průmyslového, zemědělského, vojenského či jiného původu typu brownfield, před zakládáním nových průmyslových ploch ve volné krajině.*

Netýká se řešeného území.

18) *Chránit před nevhodným využitím a v potřebném rozsahu rozvíjet území intenzivní příměstské rekreace a rekreace ve volné krajině.*

Územní plán Labská Stráň splňuje tuto podmínku.

19) *Respektovat program modernizace a dostavby tepelných elektráren, bez překročení jejich souhrnné stávající výkonové kapacity.*

Netýká se řešeného území.

20) *Kriticky posuzovat a zohledňovat záměry na doplnění energetických přenosových vedení pro zajištění vyšší míry spolehlivosti a bezpečnosti dodávek na území kraje a zvýšení přenosové kapacity soustavy ve vztahu k ČR i k sousedícím státům (VVN, VVTL).*

Netýká se řešeného území.

21) *Podporovat realizaci ochranných opatření zvyšující míru zabezpečení civilizačních hodnot kraje proti záplavám a dalším hrozbám katastrofických situací.*

Netýká se řešeného území.

22) *Podporovat dotvoření ucelených plně funkčních silničních a železničních dopravních systémů (zejména dostavba silnice I/13, dostavba Dálnice D8, dostavba R6, zkapacitnění silnice R7, modernizace železniční infrastruktury, záměr na výstavbu vysokorychlostní železniční tratě a jiné).*

Netýká se řešeného území.

23) *Zohlednit záměry na zlepšení plavebních podmínek na Labi v úseku Střekov – hranice okresů Ústí nad Labem / Děčín (odkaz na převzatý záměr z platných 2. ZaD ÚP VÚC SHP) a respektovat koridor Labské vodní cesty mezinárodního významu v úseku hranice okresů Ústí nad Labem / Děčín – státní hranice ČR /SRN – při respektování podmínek ochrany přírody a krajiny.*

Netýká se řešeného území.

24) *Sledovat a respektovat dlouhodobý záměr na průtah vysokorychlostní trati VRT územím kraje.*

Netýká se řešeného území.

Upřesnění územních podmínek koncepce ochrany a rozvoje kulturních hodnot území kraje

25) *Zohledňovat navrhovaná chráněná území: např. krajinné památkové zóny, městské památkové zóny, vesnické památkové zóny a archeologické památkové rezervace.*

Na území obce Labská Stráň se vyskytuje archeologické naleziště s názvem lokality obce Labská Stráň a pás pískovcových útesů Labské soutěsky. Jedná se o „zástavbu obce a přilehlé skály na západní a jihozápadní straně“. Tato lokalita je územním plánem plně respektována.

26) *Mezi památkové hodnoty zahrnovat též doklady industriálního vývoje kraje, vyhledávat a chránit vhodné objekty a areály tohoto typu hodnot, sledovat možnosti jejich využití v nových podmínkách.*

Pro obec nebyl zpracován stavebně-historický průzkum, který by konkrétně posoudil jednotlivé objekty. Na území obce existuje řada venkovských usedlostí, které mají charakter původního domu oblasti Severních Čech. Architektonicky cenné stavby se nacházejí zejména v území vymezeném jako urbanisticky hodnotné. Územní plán respektuje současnou urbanistickou strukturu podmíněnou historickým vývojem obce.

27) *Chránit a rozvíjet hodnoty jedinečné kulturní krajiny, pozornost zaměřovat na krajinné dominanty, význačné výhledové body a pohledové osy.*

Navrhované plochy jsou navrženy tak, aby akcentovaly stávající dominanty, význačné výhledové body a pohledové osy, zejména významný vyhlídkový bod Belvédér a skalnaté úbočí kaňonu Labe.

28) *Prioritně zajišťovat ochranu a kultivaci kulturních hodnot krajiny v oblastech významných pro rekreaci a cestovní ruch.*

Návrh ÚP Labské Stráně podporuje trvale udržitelné formy zemědělství, drobné výroby, cestovního ruchu, turistiky a rekreace a tím přispívá ke stabilizaci obyvatelstva.

29) *Podpořit společenský zájem o průběh rekultivačních záměrů na území s probíhající těžbou surovin – zejména hnědého uhlí, formou zajištění dopravní dostupnosti a úpravy panoramatických výhledových míst s informační základnou týkající se postupných kroků rekultivace a revitalizace poškozené krajiny.*

Na území obce neprobíhá žádná aktivita, která by výrazně narušovala hygienu životního prostředí.

30) *Při navrhování a posuzování vhodnosti formy rozvojových záměrů nadmístního významu sledovat hledisko respektování krajinného rázu a krajinných hodnot, nepřipouštět zbytečné výrazové nebo funkčně konkurenční záměry.*

Územní plán chrání a rozvíjí přírodní, civilizační a kulturní hodnoty a vytváří podmínky pro zvyšování jejich kvality, zachovává stávající urbanistickou strukturu zástavby, doplňuje ji o nové zastavitelné plochy umožňující přirozený rozvoj obce.

31) *Sledovat možnost obnovy historických fenoménů – obnovení prùhledù, dominant, odstranění negativních civilizačních prvků poškozujících krajinný ráz, majících nevhodné vazby vůči krajinným nebo památkovým hodnotám.*

Architektonicky cenné stavby se nacházejí zejména v území vymezeném jako urbanisticky hodnotné. Územní plán respektuje současnou urbanistickou strukturu podmíněnou historickým vývojem obce.

ZPŘESNĚNÍ VYMEZENÍ ROZVOJOVÝCH OBLASTÍ A ROZVOJOVÝCH OS VYMEZENÝCH VYMEZENÍ OBLASTÍ SE ZVÝŠENÝMI POŽADAVKY NA ZMĚNY V ÚZEMÍ, KTERÉ SVÝM VÝZNAMEM PŘESAHOJÍ ÚZEMÍ VÍCE OBCÍ (NADMÍSTNÍ ROZVOJOVÉ OBLASTI A OSY)

V rámci řešeného území není Zásadami územního rozvoje Ústeckého kraje vymezena žádná rozvojová oblast, rozvojová osa ani oblast se zvýšenými požadavky na změny v území, ani takové, které by svým významem přesahovaly území více obcí.

ZPŘESNĚNÍ VYMEZENÍ SPECIFICKÝCH OBLASTÍ VYMEZENÝCH ZÚR ÚK A VYMEZENÍ DALŠÍCH SPECIFICKÝCH OBLASTÍ NADMÍSTNÍHO VÝZNAMU

Řešené území není Zásadami územního rozvoje Ústeckého kraje součástí žádné specifické oblasti nadmístního významu.

ZPŘESNĚNÍ VYMEZENÍ PLOCH A KORIDORŮ VYMEZENÝCH V ZÚR ÚK A VYMEZENÍ PLOCH A KORIDORŮ NADMÍSTNÍHO VÝZNAMU, OVLIVŇUJÍCÍCH ÚZEMÍ VÍCE OBCÍ, VČETNĚ PLOCH A KORIDORŮ VEŘEJNÉ INFRASTRUKTURY, ÚSES A ÚZEMNÍCH REZERV

ZÚR ÚK vymezují pro území Labské Stráně regionální biocentrum RBC 1370 „Údolí Labe“, Dále jsou pro území obce Labská Stráň vymezeny ZÚR Ústeckého kraje dva funkční nadregionální biokoridory NRBK K2 a NRBK K8. Územní plán oba výše zmíněné koridory a biocentrum zpřesňuje.

Na základě terénního průzkumu došlo k vyjmutí tras nadregionálních biokoridorů K 2 a K 8 na území obce Labská Stráň z důvodu nejasné identifikace skladebních prvků ÚSES v prostoru. Stávající funkční regionální biocentrum RBC - 1370 bylo na základě terénního průzkumu rozšířeno o ochranné pásmo vyjmutých nadregionálních biokoridorů. Tímto zpřesněním, nebyla ovlivněna ekologická stabilita a základní funkce ÚSES v území. Migrační funkce nadregionálních biokoridorů byla převzata regionálním biocentrem RBC-1370, na které v sousedním katastru opět výše zmíněné nadregionální biokoridory navazují. Zpřesnění prvků ÚSES nemá vliv na funkčnost prvků ÚSES.

UPŘESNĚNÍ ÚZEMNÍCH PODMÍNEK KONCEPCE OCHRANY A ROZVOJE PŘÍRODNÍCH, KULTURNÍCH A CIVILIZAČNÍCH HODNOT ÚZEMÍ KRAJE

Za přírodní hodnoty nadmístního významu jsou na území obce pokládány krajinné části a přírodní prvky se stanovenou územní ochranou (CHKO Labské pískovce) a lokality vytvářené soustavy chráněných území evropského významu NATURA 2000 (ptačí oblast a evropsky významné lokality). Návrh ÚP chrání a rozvíjí přírodní a krajinné prostředí, stanovuje limity rozvoje k zamezení poškození hodnot území. Vytváří podmínky pro další ekologicko-stabilizační opatření.

Návrh ÚP stanoví základní krajinné plochy s cílem vytvořit podmínky pro ochranu a rozvoj krajiny, její prostupnost a návaznost na urbanizované území, s cílem umožnit navrhovanou výstavbu s co nejmenším dopadem na krajinu. Návrh ÚP chrání a rozvíjí přírodní hodnoty území, stanovením jednoznačných podmínek využití nezastavěného území.

VYMEZENÍ CÍLOVÝCH CHARAKTERISTIK KRAJINY

Na základě členění „Typologie české krajiny“ (2005), příslušnosti k velkoplošným zvláště chráněným územím (národní park, chráněné krajinné oblasti) a se zohledněním charakteristických rysů specifických krajin je území obce Labská Stráň v rámci Ústeckého kraje zařazeno do krajinného celku KC CHKO Labské pískovce (2) pro který je charakteristická krajina pískovcových skal, hlubokých roklí, soutěsek a kaňonů (Labe), s vyváženým zastoupením lesních porostů, zemědělských pozemků (s výrazným podílem luk

a pastvin) a sídel; v jihovýchodní a východní části atypicky krajina zalesněných izolovaných sopečných kuželů.

Návrh ÚP Labské Stráně podporuje trvale udržitelné formy zemědělství, drobné výroby, cestovního ruchu, turistiky a rekreace a tím přispívá ke stabilizaci obyvatelstva, individuálně posuzuje všechny záměry, které by krajinný ráz mohly negativně ovlivnit, s ohledem na potřebu uchování vysoké hodnoty krajinného rázu s harmonickým zastoupením složek přírodních a kulturních.

Díličí kroky naplňování cílových charakteristik krajiny (odvozené z plánu péče CHKO):

a) preferovat ochranu a konzervaci dochovaných hodnot krajinného celku (způsoby a formy ochrany i rozvoje těchto hodnot jsou určeny zákonem, vyhlášovacím předpisem a plánem péče o chráněnou krajinnou oblast),

b) ve vybraných částech preferovat ekologicky zaměřené lesní hospodářství a extenzivní zemědělství pro podporu hodnot krajinného rázu a biologické diverzity krajinného celku,

c) diferencovaně korigovat rozvoj cestovního ruchu, turistiky, rekreace i sídelních a výrobních funkcí, podle významu konkrétní lokality v rámci krajinného celku, v závislosti na potřebě respektování primárního veřejného zájmu – ochrana přírody a krajiny,

d) individuálně posuzovat všechny záměry, které by krajinný ráz mohly negativně ovlivnit, s ohledem na potřebu uchování vysoké hodnoty krajinného rázu s harmonickým zastoupením složek přírodních a kulturních.

e) koordinovat rozvoj krajiny s dosažením cílových parametrů Labské vodní cesty mezinárodního významu.

VYMEZENÍ VPS, VPO, STAVEB A OPATŘENÍ K ZAJIŠŤOVÁNÍ OBRANY A BEZPEČNOSTI STÁTU A VYMEZENÍ ASANAČNÍCH ÚZEMÍ NADMÍSTNÍHO VÝZNAMU, PRO KTERÉ LZE PRÁVA K POZEMKŮM A STAVBÁM VYVLASTNIT

ZÚR ÚK nevymezují pro území Labské Stráně žádné veřejně prospěšné stavby ani stavby k zajištění obrany a bezpečnosti státu ani sanační území nadmístního významu, pro které lze práva k pozemkům a stavbám vyvlastnit.

STANOVENÍ POŽADAVKŮ NADMÍSTNÍHO VÝZNAMU NA KOORDINACI ÚZEMNĚ PLÁNOVACÍ ČINNOSTI OBCÍ A NA ŘEŠENÍ V ÚZEMNĚ PLÁNOVACÍ DOKUMENTACI OBCÍ, ZEJMÉNA S PŘIHLÉDNUTÍM K PODMÍNKÁM OBNOVY A ROZVOJE SÍDELNÍ STRUKTURY

ZÚR ÚK nestanovují žádné požadavky koordinace územně plánovací činnosti obce Labská Stráň s návrhy obsaženými v ZUR.

VYMEZENÍ PLOCH A KORIDORŮ, VE KTERÝCH JE PROVĚŘENÍ ZMĚN JEJICH VYUŽITÍ ÚZEMNÍ STUDIÍ PODMÍNKOU PRO ROZHODOVÁNÍ, A DÁLE STANOVENÍ LHŮTY PRO POŘÍZENÍ STUDIE, JEJÍ SCHVÁLENÍ POŘIZOVATELEM A VLOŽENÍ DAT O ÚZEMNÍ STUDII DO EVIDENCE ÚZEMNĚ PLÁNOVACÍ ČINNOSTI

ZÚR ÚK nevymezují na území obce Labská Stráň žádné plochy ani koridory, pro které je nutno pořídit územní studii.

VYMEZENÍ PLOCH A KORIDORŮ, VE KTERÝCH JE POŘÍZENÍ A VYDÁNÍ REGULAČNÍHO PLÁNU ORGÁNY KRAJE PODMÍNKOU PRO ROZHODOVÁNÍ O ZMĚNÁCH JEJICH VYUŽITÍ, A DÁLE STANOVENÍ LHŮTY PRO POŘÍZENÍ REGULAČNÍHO PLÁNU A JEHO PŘEDLOŽENÍ ZASTUPITELSTVU KRAJE

ZÚR ÚK nevymezují na území obce žádné plochy ani koridory, pro které je nutno pořídit regulační plán.

VYMEZENÍ PLOCH A KORIDORŮ, VE KTERÝCH JE PODMÍNKOU PRO ROZHODOVÁNÍ O ZMĚNÁCH JEJICH VYUŽITÍ POŘÍZENÍ A VYDÁNÍ REGULAČNÍHO PLÁNU NA ŽÁDOST

ZÚR ÚK nevymezují na území obce Labská Stráň žádné plochy ani koridory, pro které je nutno pořídit a vydat regulační plán na vlastní žádost.

ZADÁNÍ REGULAČNÍHO PLÁNU V ROZSAHU DLE PŘÍLOHY Č. 9 PRO PLOCHU NEBO KORIDOR VYMEZENÝ PODLE BODŮ 10. A 11.

ZÚR ÚK nestanovují pro obec Labská Stráň zpracování zadání regulačního plánu.

STANOVENÍ POŘADÍ ZMĚN V ÚZEMÍ (ETAPIZACE)

ZÚR ÚK nestanovují pro obec Labská Stráň pořadí změn v území (etapizaci).

B3. SOULAD S CÍLI A ÚKOLY ÚZEMNÍHO PLÁNOVÁNÍ, ZEJMÉNA S POŽADAVKY NA OCHRANU ARCHITEKTONICKÝCH A URBANISTICKÝCH HODNOT V ÚZEMÍ A POŽADAVKY NA OCHRANU NEZASTAVĚNÉHO ÚZEMÍ

B3.a) Cíle územního plánování *I§ 18 stavebního zákona/*

- (1) *Cílem územního plánování je vytvářet předpoklady pro výstavbu a pro udržitelný rozvoj území, spočívající ve vyváženém vztahu podmínek pro příznivé životní prostředí, pro hospodářský rozvoj a pro soudržnost společenství obyvatel území a který uspokojuje potřeby současné generace, aniž by ohrožoval podmínky života generací budoucích.*

Labská stráň je obcí malou, která nemůže být ve všech směrech soběstačná a vždy bude závislá na sídlech vyššího významu. Tak i byla vyhodnocena v rozboru udržitelného rozvoje: kvalitní je pouze pilíř environmentální. Oba další pilíře jsou hodnoceny jako poměrně slabé. Příležitost nápravy hospodářských podmínek, vyznačujících se nedostatkem a omezenou strukturou pracovních příležitostí v obci, nutností vyjíždky za prací a vyšší mírou nezaměstnanosti, vidí rozbor udržitelného rozvoje v nalezení nových možností hospodářského rozvoje, zejm. v souvislosti s cestovním ruchem, a přípravě nových ploch pro hospodářský růst obce. Výše zmíněná podmínka hospodářského rozvoje obce s důrazem na cestovní ruch, je územním plánem Labská Stráň zohledněna. Územní plán dále přispívá k posílení pilíře sociálního – petrifikace koncepce technické infrastruktury v oblasti vodního hospodářství, stabilizace určitých částí veřejných prostranství a zejména návrh zastavitelných ploch pro bydlení. *Cíle územního plánování jsou v tomto bodě splněny.*

- 2) *Územní plánování zajišťuje předpoklady pro udržitelný rozvoj území soustavným a komplexním řešením účelného využití a prostorového uspořádání území s cílem dosažení obecně prospěšného souladu veřejných a soukromých zájmů na rozvoji území. Za tím účelem sleduje společenský a hospodářský potenciál rozvoje.*

Území obce je v trvalém procesu zájmu územního plánování pomocí jeho nástrojů (územně plánovací podklady a územně plánovací dokumentace). Zabývaly se jím územně analytické podklady a jejich aktualizace. *Soulad s tímto cílem územního plánování je zajištěn.*

- (3) *Orgány územního plánování postupem podle tohoto zákona koordinují veřejné i soukromé záměry změn v území, výstavbu a jiné činnosti ovlivňující rozvoj území a konkretizují ochranu veřejných zájmů vyplývajících ze zvláštních právních předpisů.*

Orgán územního plánování zde prostřednictvím své role pořizovatele koordinuje veřejné a soukromé záměry změn v území a dbá o ochranu veřejných zájmů a projevem této koordinační role je právě pořizování nového územního plánu obce. *Tento cíl územního plánování je naplňován.*

(4) Územní plánování ve veřejném zájmu chrání a rozvíjí přírodní, kulturní a civilizační hodnoty území, včetně urbanistického, architektonického a archeologického dědictví. Přitom chrání krajinu jako podstatnou složku prostředí života obyvatel a základ jejich totožnosti. S ohledem na to určuje podmínky pro hospodárné využívání zastavěného území a zajišťuje ochranu nezastavěného území a nezastavitelných pozemků. Zastavitelné plochy se vymezují s ohledem na potenciál rozvoje území a míru využití zastavěného území.

Územní plán je v souladu s předmětným cílem územního plánování, jak je doloženo na jiných místech odůvodnění: ochrana hodnot území (specifikovaných v ÚAP).

(5). V nezastavěném území lze v souladu s jeho charakterem umísťovat stavby, zařízení, a jiná opatření pouze pro zemědělství, lesnictví, vodní hospodářství, těžbu nerostů, pro ochranu přírody a krajiny, pro veřejnou dopravní a technickou infrastrukturu, pro snižování nebezpečí ekologických a přírodních katastrof a pro odstraňování jejich důsledků, a dále taková technická opatření a stavby, které zlepšují podmínky jeho využití pro účely rekreace a cestovního ruchu, například cyklistické stezky, hygienická zařízení, ekologická a informační centra. Uvedené stavby, zařízení a jiná opatření včetně staveb, které s nimi bezprostředně souvisejí včetně oplocení, lze v nezastavěném území umísťovat v případech, pokud je územně plánovací dokumentace výslovně nevylučuje.

Územní plán bere v úvahu ustanovení tohoto paragrafu a v tomto územním plánu žádnou ze specifikovaných staveb a zařízení výslovně nevylučuje. Cíl územního plánování je splněn.

(6) Na nezastavitelných pozemcích lze výjimečně umístit technickou infrastrukturu způsobem, který neznemožní jejich dosavadní užívání.

Územní plán tento cíl nezpochybňuje a nevylučuje. Cíl územního plánování je splněn.

B3.b) Úkoly územního plánování /§ 19 stavebního zákona/

(1) Úkolem územního plánování je zejména:

a) zjišťovat a posuzovat stav území, jeho přírodní, kulturní a civilizační hodnoty

Zjišťování a posuzování stavu území a jeho hodnot je předmětem územně analytických podkladů. Ty byly zpracovány a aktualizovány a sloužily jako podklad pro pořizovaný územní plán. *Územní plán je v souladu s tímto úkolem.*

b) stanovovat koncepci rozvoje území, včetně urbanistické koncepce s ohledem na hodnoty a podmínky území,

Koncepce rozvoje území je předmětem územního plánu. Územní plán základní koncepci zachovává a pozměňuje jen dílčí záležitosti, zabývá se takovými změnami v území, které koncepci nenarušují, nevybočují z ní. Všechny změny v maximální míře respektují hodnoty a podmínky území. *Územní plán je v souladu s tímto úkolem.*

c) prověřovat a posuzovat potřebu změn v území, veřejný zájem na jejich provedení, jejich přínosy, problémy, rizika s ohledem například na veřejné zdraví, životní prostředí, geologickou stavbu území, vliv na veřejnou infrastrukturu a na její hospodárné využívání,

Všechny změny v území promítnuté územního plánu byly pečlivě prověřeny. Žádná ze změn v území nemá takový charakter, aby významně ovlivnila veřejné zdraví, životní prostředí, geologickou stavbu nebo veřejnou infrastrukturu. *Územní plán je v souladu s tímto úkolem.*

d) stanovovat urbanistické, architektonické a estetické požadavky na využívání a prostorové uspořádání území a na jeho změny, zejména na umístění, uspořádání a řešení staveb,

U všech ploch změn jsou navrženy regulativy, podmínky využití území. Územní plán také stanoví základní prostorové regulativy pro zastavitelné plochy. *Územní plán je v souladu s tímto úkolem.*

e) stanovovat podmínky pro provedení změn v území, zejména pak pro umístění a uspořádání staveb s ohledem na stávající charakter a hodnoty území,

Stávající charakter a hodnoty území jsou zohledněny ve formulovaných podmínkách pro využití ploch s rozdílným způsobem využití a v podmínkách prostorového uspořádání. *Územní plán je v souladu s tímto úkolem.*

f) stanovovat pořadí provádění změn v území (etapizaci),

Etapizace se v územním plánu neuplatňuje. Z dikce přílohy č. 7 vyhlášky č. 500/2006 Sb. je zřejmé, že jde o úkol fakultativní („pokud je to účelné“) a v rozsahu změn zahrnutých do územního plánu nevyplývá potřeba etapizaci určovat. *Územní plán je v souladu s tímto úkolem.*

g) vytvářet v území podmínky pro snižování nebezpečí ekologických a přírodních katastrof a pro odstraňování jejich důsledků, a to přírodě blízkým způsobem,

V území se nevyskytují provozovny ani inženýrská díla ani přírodní prvky (ani vodoteče s vymezeným záplavovým územím), které by důvodně zavdávaly podnět k tvorbě podmínek pro snižování z nich plynoucích nebezpečí či katastrof. Žádná opatření v tomto smyslu územní plán nenavrhuje. *Územní plán je v souladu s tímto úkolem.*

h) vytvářet v území podmínky pro odstraňování důsledků náhlých hospodářských změn,

Hospodářský potenciál obce této velikosti je velmi malý, většinou svých hospodářských aktivit se obrací mimo své území (vyjíždka za prací). Dá se předpokládat, že následky nějakých náhlých globálnějších hospodářských změn by se daly těžko kompenzovat právě na území této obce, i když svým způsobem určitý potenciál má, např. pro rozvoj turistického ruchu, atd. Tyto aktivity územní plán umožňuje a takové hospodářské zázemí stabilizuje. *Územní plán je v souladu s tímto úkolem.*

i) stanovovat podmínky pro obnovu a rozvoj sídelní struktury a pro kvalitní bydlení,

Zachování a vylepšení kvalit bydlení územní plán přispívá – zachování, respektování přírodních kvalit, zlepšení vybavenosti obce veřejnou infrastrukturou apod. *Územní plán je v souladu s tímto úkolem.*

j) prověřovat a vytvářet v území podmínky pro hospodárné vynakládání prostředků z veřejných rozpočtů na změny v území,

Změny navrhované územním plánem Labská Stráň nemají negativní dopad na hospodárné nakládání s veřejnými prostředky na území obce. *Územní plán je v souladu s tímto úkolem.*

k) vytvářet v území podmínky pro zajištění civilní ochrany,

Civilní ochrana obyvatel není předmětem řešení územního plánu obce. *Územní plán je v souladu s tímto úkolem.*

l) určovat nutné asanační, rekonstrukční a rekultivační zásahy do území,

Žádná z ploch na území obce nevyžaduje asanační, rekonstrukční ani rekultivační zásahy, nejsou územním plánem vymezovány. *Územní plán je v souladu s tímto úkolem.*

m) vytvářet podmínky pro ochranu území podle zvláštních právních předpisů před negativními vlivy záměrů na území a navrhopvat kompenzační opatření, pokud zvláštní právní předpis nestanoví jinak,

Územním plánem navrhované změny nemají negativní vliv na území. *Územní plán je v souladu s tímto úkolem.*

n) regulovat rozsah ploch pro využívání přírodních zdrojů,

Na území obce se nenacházejí žádné přírodní zdroje, které by byly plošně využívány. *Územní plán je v souladu s tímto úkolem.*

o) uplatňovat poznatky zejména z oborů architektury, urbanismu, územního plánování a ekologie a památkové péče.

Tento úkol má zajišťovat zachování udržitelného rozvoje území v souladu s nejnovějšími poznatky a trendy úzce souvisejících jmenovaných oborů, ale i s ohledem na další vědní obory. Jedním z nástrojů tohoto souladu je nastavení všech procesů pořízení ÚPD (včetně projednání s veřejností a ochrany veřejných zájmů) tak, aby výsledek směřoval k žádoucímu výsledku. Dalším mechanismem je angažování osob splňujících požadovanou kvalifikaci v relevantních oborech a dále jejich spolupráce napříč obory, zajišťující multidisciplinární přístup, který tak složitá problematika, jíž územní plánování je, vyžaduje. *Územní plán pravděpodobně je v souladu s tímto úkolem.*

(2) Úkolem územního plánování je také posouzení vlivů politiky územního rozvoje, zásad územního rozvoje nebo územního plánu na udržitelný rozvoj území (§ 18 odst. 1). Pro účely tohoto posouzení se zpracovává vyhodnocení vlivů na udržitelný rozvoj území. Jeho součástí je také vyhodnocení vlivů na životní prostředí s náležitostí stanovenými v příloze k tomuto zákonu, včetně posouzení vlivu na evropsky významnou lokalitu nebo ptačí oblast.

Územní plán Labská Stráň respektuje vyhodnocení vlivů na udržitelný rozvoj území. *Územní plán je v souladu s tímto úkolem.*

B4. SOULAD S POŽADAVKY TOHOTO ZÁKONA A JEHO PROVÁDĚCÍCH PŘEDPISŮ

Územní plán je pořizován v souladu s platným stavebním zákonem a s jeho prováděcími předpisy. Stejně jako formální stránka, pořizování územního plánu, tak také jeho obsah (jak výrokové části, tak odůvodnění) má strukturu a další náležitosti dané stavebním zákonem a prováděcími vyhláškami. ÚP je tedy zpracován v souladu s cíly a úkoly územního plánování stanovenými v § 18 a 19 stavebního zákona, splňuje přiměřeně požadavky na obsah územního plánu stanovené v § 43 stavebního zákona a v příloze č. 7 k vyhlášce č. 500/2006 Sb., o územně analytických podkladech, územně plánovací dokumentaci a způsobu evidence územně plánovací činnosti, ve znění pozdějších předpisů. Rovněž splňuje požadavky vyhlášky č. 501/2006 Sb., o obecných požadavcích na využívání území, ve znění pozdějších předpisů. *Pořizovaný územní plán obce Labská Stráň je v souladu s požadavky stavebního zákona a jeho prováděcích předpisů.*

B5. SOULAD S POŽADAVKY ZVLÁŠTNÍCH PRÁVNÍCH PŘEDPISŮ A SE STANOVISKY DOTČENÝCH ORGÁNŮ PODLE ZVLÁŠTNÍCH PRÁVNÍCH PŘEDPISŮ

Ochrana přírody a krajiny: Návrh ÚP respektuje všechny plochy a objekty ochrany přírody, tj. prvky všeobecné ochrany přírody dle zákona 114/1992 Sb., o ochraně přírody a krajiny v platném znění a všechny přírodně hodnotné plochy a objekty.

Ochrana zemědělského půdního fondu: Návrh ÚP je zpracován v souladu se zásadami ochrany zemědělského půdního fondu dle § 4 zák.č.334/1992 Sb., o ochraně ZPF.

Ochrana lesního půdního fondu: změna se nedotýká lesních pozemků.

Ochrana ovzduší: Ochrana ovzduší se řídí zák.č. 86/2002 Sb. a přílohou č.1 k zákonu č. 201/2012 Sb., o ochraně ovzduší.

Ochrana obyvatelstva: ÚP dodržuje zásady zpracování dokumentace územního plánu v souladu s § 20 vyhlášky č. 380/2002 Sb.

Požadavky zvláštních předpisů byly zakotveny v požadavcích v zadání územního plánu, jednak jsou předmětem stanovisek ze společného jednání, poskytnutých dotčenými orgány. Tato stanoviska budou ve „Vyhodnocení výsledků projednání návrhu s dotčenými orgány, sousedními obcemi a krajským úřadem s pokyny pro úpravu návrhu pro veřejné projednání“ shrnuta.

NÁLEŽITOSTI PODLE § 53 Odst. 5 STAVEBNÍHO ZÁKONA

Výsledek přezkoumání územního plánu podle odstavce 4

Z přezkoumání textu uvedeného v předchozí kapitole (B1) vyplývá, že řešení územního plánu je v souladu s politikou územního rozvoje ČR a s územně plánovací dokumentací vydanou krajem, dále v souladu s cíli a úkoly územního plánování, v souladu s požadavky stavebního zákona a jeho prováděcích předpisů a dále, že ÚP byl uveden v soulad s požadavky zvláštních právních předpisů, tj. se stanovisky dotčených orgánů.

B6. ZPRÁVA O VYHODNOCENÍ VLIVŮ NA UDRŽITELNÝ ROZVOJ ÚZEMÍ OBSAHUJÍCÍ ZÁKLADNÍ INFORMACE O VÝSLEDKŮCH TOHOTO VYHODNOCENÍ VČETNĚ VÝSLEDKŮ VYHODNOCENÍ VLIVŮ NA ŽIVOTNÍ PROSTŘEDÍ

B6.a) Vyhodnocení vlivů na životní prostředí a na území Natura 2000

Na základě stanoviska OŽPaZ KÚÚK z 16. 6. 2008, dle kterého je územní plán Labská Stráň nutno posoudit z hlediska vlivů na životní prostředí a příslušných ustanovení stavebního

zákona č. 183/2006 Sb., bylo v rozsahu stanoveném přílohou č. 5 k vyhlášce č. 500/2006 Sb. zpracováno a tvoří podklady a limity návrhu územního plánu.

Na základě provedeného hodnocení bylo konstatováno, že pro realizaci zadání územního plánu obce Labská Stráň nelze vyloučit významný negativní vliv na Ptačí oblast „CZ 0421006 - Labské pískovce“. Ovlivněný předmět ochrany: chrástal polní.

Významný negativní vliv nelze vyloučit pro navržené rozvojové lokality č. 27, 12, 26, 14, 22, 13, 24, 5, 20, 34, 35, 40, 37, 36, 38, 18, 17, 15, 23, 43 a 32.

Pro rozvojové lokality č. 27, 22, 13, 24, 5, 15, 17, 18 a 43 byla navržena opatření ke zmírnění vlivů pod významnou úroveň.

Rozvojová lokalita č. 27: Na pozemku východně od lokality č. 6 nerozšiřovat zástavbu kolem stávajícího domu, pozemek využívat nezastavěný jako zahradu nebo sad. Na západně ležících pozemcích omezit rozlohu určenou k zástavbě. Akceptovat lze částečné využití pozemků (cca 2 - 3 rodinné domy) přiléhajících k místní komunikaci u čistírny odpadních vod. Zbytek pozemků ponechat nezastavěný. Vliv chovu koní není možné pro nedostatek podkladů v této fázi zadání hodnotit. Chovatelský záměr bude nutné předložit ke stanovisku příslušnému orgánu ochrany přírody z hlediska vlivů na ptačí oblast.

Rozvojová lokalita č. 22: Zmenšit rozlohu přibližně na úroveň navržené lokality č. 1.

Rozvojová lokalita č. 13: Nerozšiřovat zástavbu okolo stávajícího domu, pozemky využívat jako zahradu/sad.

Rozvojová lokalita č. 24: Pro zástavbu vyčlenit pouze areál budov bývalého zemědělského podniku (přestavba nebo rekonstrukce). Ostatní pozemky, které přecházejí do volné krajiny, ponechat nezastavěné. Je nutné upozornit, že vlivy navrženého využití pozemku nelze v této fázi zadání hodnotit. Případný chovatelský záměr, nebo jiné aktivity, jejichž vlivy by mohly mít přesahující dopad na okolní biotopy, by musely být v dalších stupních dokumentace nebo na projektové úrovni samostatně posouzeny z hlediska vlivů na ptačí oblast.

Rozvojová lokalita č. 5: Zmenšit rozlohu lokality do proluky mezi bývalým zemědělským areálem (24) a stávajícím cípem zástavby, na který navazuje lokalita č. 3. Stavbu RD umístit co nejbližší k místní komunikaci.

Rozvojové lokality č. 15, 17 a 18: Vymezit pozemky pro cca 3 rodinné domy. Stavby situovat do proluky ve stávající zástavbě nebo co nejbližší k místní komunikaci.

Rozvojová lokalita č. 43: Lokalitu zmenšit, ponechat pouze její severovýchodní část, maximálně na parcelách č. 183 a 175. Vymezit zde prostor pro cca 2 - 3 domy.

Rozvojové lokality č. 12, 14, 26: Vyřadit, ponechat nezastavěné.

Rozvojové lokality č. 20, 34, 35, 40: Lokalitu vyřadit. Pro uvedené záměry hledat pozemky uvnitř obce.

Rozvojové lokality č. 38, 36 a 37: Zvážit možnost hledat pro uvedené záměry pozemky uvnitř obce. Popř. lokality využívat jako nezastavěné, při snížení celkové rozlohy by v části pozemků bylo možné akceptovat např. přírodní travnaté hřiště, podmínkou by muselo být zachování pásu lučního biokoridoru.

Rozvojová lokalita č. 32: Lokalitu vyřadit, nebo využívat jako nezastavěnou

Rozvojová lokalita č. 23: Lokalitu využívat jako louku, popřípadě vyřadit. Pro uvedené záměry hledat pozemky uvnitř obce.

Rozvojové lokality č. 6, 1, 3, 32, 43, 42, 41, 8, 21, 9, 10, 30 a 11: Lze realizovat. Lokality nepodléhaly samostatnému posouzení. Lokalitu č. 32 lze doporučit ponechat nezastavěnou z důvodu zmírnění vlivu fragmentace biotopů v jihozápadním okolí obce. Konkrétní záměry na využití pozemků je nutné předložit ke stanovisku z hlediska vlivů na lokality soustavy Natura 2000 příslušnému orgánu ochrany přírody.

Ostatní rozvojové plochy uvedené v územním plánu nepodléhaly samostatnému hodnocení vlivů na lokality soustavy Natura 2000. Záběr biotopů u lokalit č. 42, 41, 10, 8, 9, 21, 6 a 3 byl

hodnocen z hlediska kumulativních vlivů, u ostatních lokalit bylo ovlivnění cílů ochrany ptačí oblasti možné vyloučit.

Konkrétní záměry a aktivity zahrnuté do územního plánu musí být v dalších etapách realizovány s respektováním ochrany ptačí oblasti. Vzhledem k obecnosti zadání územního plánu a nemožnosti jednotlivé záměry podrobněji hodnotit, musí být v dalších etapách jednotlivé záměry předloženy ke stanovisku příslušného orgánu ochrany přírody, případně hodnoceny podle §45i Zákona č. 114/92 Sb., o ochraně přírody a krajiny, v platném znění.

Návrh ÚP vychází ze závěrů a doporučení vyhodnocení vlivů na životní prostředí a hodnocení vlivů na lokality soustavy NATURA 2000 (Ptačí oblast CZ 0421006 – Labské pískovce), jejichž zpracování bylo požadováno schváleným zadáním ÚP.

Zpracovatel SEA provedl posouzení jednotlivých navržených rozvojových opatření a jejich možných aktivit vzhledem ke stanoveným referenčním cílům. V rámci posouzení koncepce zpracovatel SEA navrhl opatření pro předcházení, snížení nebo kompenzaci závažných negativních vlivů, které jsou stanoveny v podobě podmínek pro realizaci navržených opatření, podložených navrženými specifickými aktivitami.

Opatření pro předcházení, snížení nebo kompenzaci všech závažných předpokládaných negativních vlivů předloženého návrhu zadání územního plánu obce byla formulována v podobě podmínek pro realizaci navržených rozvojových opatření a návrhu jejich možných aktivit, které spolu mají vést k naplňování specifických cílů návrhu koncepce, která mají vést ke zlepšení stavu životního prostředí jako celku, případně se zaměřují na jednotlivé složky. Základním východiskem a předpokladem SEA zpracovatele při provádění koncepce je dodržení podmínek a požadavků na ochranu životního prostředí, které vyplývají z platných právních předpisů, včetně limitů a nároků kladených kompetentními orgány ochrany přírody a krajiny a dalších složek životního prostředí a veřejného zdraví.

- 1) Pro snížení negativního vlivu pod významnou úroveň u lokality č. 35 není nutné zcela vyloučit záměr. Jedná se o záměr obce k výstavbě rodinných domů a občanského vybavení obce – ordinace lékaře, dům s pečovatelskou službou. Pro tyto záměry bude velmi obtížné nalézt vhodné lokality uvnitř obce. Doporučuji lokalitu zmenšit tak, aby uzavírala zastavěné území (cca na 50%). Zbylou část lokality nevyužívat, domy situovat severním směrem, tedy do zastavěné části obce.
- 2) Lokalitu č. 20 zmenšit na část přiléhající ke komunikaci a odpovídající hranice sousední zastavěné lokality. Zbylou část nevyužívat. Počet rodinných domů omezit maximálně na 2 rodinné domy.
- 3) Lokalitu č. 23 zmenšit na úroveň sousedních zastavěných částí – jižní část lokality – 1 – 2 rodinné domy. Zbylou část nevyužívat.
- 4) Pro lokality č. 36, 37, 38 doporučuji využití části jako travnaté přírodní hřiště.
- 5) Vzhledem ke skutečnosti, že u dílčí části návrhu zadání územního plánu není možné vyloučit významný negativní vliv na „CZ 0421006 - Labské pískovce“, je pro další zpracování dokumentace třeba příslušné části zadání přepracovat a kvalitativně nový návrh předložit k novému stanovisku orgánu ochrany přírody, příp. naturovému hodnocení.
- 6) Obytné objekty
 - nové objekty navrhnout tak, aby respektovaly stávající charakter okolní zástavby
 - pro novou výsadbu v rámci úpravy zeleně použít především stanovištně vhodné autochtonní dřeviny,
 - v projektu stavby v maximální míře využít technologie šetrné k životnímu prostředí (konstrukce, materiály, alternativní zdroje energie apod.),
 - dešťové vody v maximální možné míře zasakovat přímo na pozemku (příp. vybudovat retenční nádrže a vodu použít pro zalévání zeleně),
 - k vytápění používat nízkoemisní technologie,

- nerozšiřovat zástavbu do volné krajiny.

Na základě stanoviska CHKO Labské pískovce byly provedeny některé změny nutné pro vyloučení negativních vlivů na oblast CHKO, některá další opatření jsou navržena v tomto vyhodnocení

Z hlediska vlivů na ŽP lze nejdůležitější vlivy předpokládat zejména u využití lokalit č. 27, 12, 26, 14, 22, 13, 24, 5, 20, 34, 35, 40, 37, 36, 38, 18, 17, 15, 23, 43 a 32 s významným negativním vlivem na Ptačí oblast Labské pískovce. Pro lokality č. 27, 22, 13, 24, 5, 15, 17, 18 a 43 jsou navržena opatření pro zmírnění a snížení negativního vlivu na ŽP. Jsou navrženy změny stávající infrastruktury.

K zadání návrhu územního plánu obce Labská Stráň vydala Správa CHKO Labské pískovce několik stanovisek:

- **Stanovisko dle §45i** zákona č. 114/1992 Sb. – hodnocení vlivu na ptačí oblast Labské pískovce je přílohou tohoto vyhodnocení.
- **Stanovisko, j.č. 00950/LP/2009/AOPK** – požadované změny byly zapracovány do návrhu UP – viz příloha.

Zpracovatel SEA provedl posouzení jednotlivých navržených rozvojových opatření a jejich možných aktivit vzhledem ke stanoveným referenčním cílům. V rámci posouzení koncepce zpracovatel SEA navrhl opatření pro předcházení, snížení nebo kompenzaci závažných negativních vlivů, které jsou stanoveny v podobě podmínek pro realizaci navržených opatření, podložených navrženými specifickými aktivitami.

Předloženou koncepci lze za podmínky dodržování navržených zmírňujících opatření doporučit k realizaci.

- a) Rozvojová lokalita č. 27: Na pozemku východně od lokality č. 6 nerozšiřovat zástavbu kolem stávajícího domu, pozemek využívat nezastavěný jako zahradu nebo sad. Na západně ležících pozemcích omezit rozlohu určenou k zástavbě. Akceptovat lze částečné využití pozemků (cca 2 - 3 rodinné domy) přiléhajících k místní komunikaci u čistírny odpadních vod. Zbytek pozemků ponechat nezastavěný. Vliv chovu koní není možné pro nedostatek podkladů v této fázi zadání hodnotit. Chovatelský záměr bude nutné předložit ke stanovisku příslušnému orgánu ochrany přírody z hlediska vlivů na ptačí oblast.
- b) Rozvojová lokalita č. 22: Zmenšit rozlohu přibližně na úroveň navržené lokality č. 1.
- c) Rozvojová lokalita č. 13: Nerozšiřovat zástavbu okolo stávajícího domu, pozemky využívat jako zahradu nebo sad.
- d) Rozvojová lokalita č. 24: Pro zástavbu vyčlenit pouze areál budov bývalého zemědělského podniku (přestavba nebo rekonstrukce). Ostatní pozemky, které přecházejí do volné krajiny, ponechat nezastavěné. Je nutné upozornit, že vlivy navrženého využití pozemku nelze v této fázi zadání hodnotit. Případný chovatelský záměr, nebo jiné aktivity, jejichž vlivy by mohly mít přesahující dopad na okolní biotopy, by musely být v dalších stupních dokumentace nebo na projektové úrovni samostatně posouzeny z hlediska vlivů na ptačí oblast.
- e) Rozvojová lokalita č. 5: Zmenšit rozlohu lokality do proluky mezi bývalým zemědělským areálem (lokalita č. 24) a stávajícím cípem zástavby, na který navazuje lokalita č. 3. Stavbu rodinného domu umístit co nejbližší k místní komunikaci.
- f) Rozvojové lokality č. 15, 17 a 18: Vymezit pozemky pro cca 3 rodinné domy. Stavby situovat do proluky ve stávající zástavbě nebo co nejbližší k místní komunikaci.
- g) Rozvojová lokalita č. 43: Lokalitu zmenšit, ponechat pouze její severovýchodní část, maximálně na parcelách č. 183 a 175. Vymezit zde prostor pro cca 2 - 3 domy.
- h) Rozvojové lokality č. 12, 14, 26: Vyřadit, ponechat nezastavěné.
- i) Rozvojové lokality č. 20, 34, 35, 40: Lokalitu vyřadit. Pro uvedené záměry hledat pozemky uvnitř obce.

- j) Rozvojové lokality č. 38, 36 a 37: Zvážit možnost hledat pro uvedené záměry pozemky uvnitř obce. Popř. lokality využívat jako nezastavěné, při snížení celkové rozlohy by v části pozemků bylo možné akceptovat např. přírodní travnaté hřiště, podmínkou by muselo být zachování pásu lučního biokoridoru.
- k) Rozvojová lokalita č. 32: Lokalitu vyřadit, nebo využívat jako nezastavěnou
- l) Rozvojová lokalita č. 23: Lokalitu využívat jako louku, popřípadě vyřadit. Pro uvedené záměry hledat pozemky uvnitř obce.
- m) Rozvojové lokality č. 6, 1, 3, 32, 43, 42, 41, 8, 21, 9, 10, 30 a 11: Lze realizovat. Lokality nepodléhaly samostatnému posouzení. Lokalitu č. 32 lze doporučit ponechat nezastavěnou z důvodu zmírnění vlivu fragmentace biotopů v jihozápadním okolí obce. Konkrétní záměry na využití pozemků je nutné předložit ke stanovisku z hlediska vlivů na lokality soustavy Natura 2000 příslušnému orgánu ochrany přírody.
- n) Zapracovat do ÚP řešení nakládání se splaškovými vodami hotelu Belveder. Doporučuji realizaci napojení na stávající ČOV nebo realizaci jiného alternativního řešení.

Doporučení:

- a) Pro snížení negativního vlivu pod významnou úroveň u lokality č. 35 není nutné zcela vyloučit záměr. Jedná se o záměr obce k výstavbě rodinných domů a občanského vybavení obce – ordinace lékaře, dům s pečovatelskou službou. Pro tyto záměry bude velmi obtížné nalézt vhodné lokality uvnitř obce. Doporučuji lokalitu zmenšit tak, aby uzavírala zastavěné území (cca na 50%). Zbylou část lokality nevyužívat, domy situovat severním směrem, tedy do zastavěné části obce.
- b) Lokalitu č. 20 zmenšit na část přiléhající ke komunikaci a odpovídající hranice sousední zastavěné lokality. Zbylou část nevyužívat. Počet rodinných domů omezit maximálně na 2 rodinné domy.
- c) Lokalitu č. 23 zmenšit na úroveň sousedních zastavěných částí – jižní část lokality – 1 – 2 rodinné domy. Zbylou část nevyužívat.
- d) Pro lokality č. 36, 37, 38 doporučuji využití části jako travnaté přírodní hřiště.
- e) Vzhledem ke skutečnosti, že u dílčí části návrhu zadání územního plánu není možné vyloučit významný negativní vliv na „CZ 0421006 - Labské pískovce“, je pro další zpracování dokumentace třeba příslušné části zadání přepracovat a kvalitativně nový návrh předložit k novému stanovisku orgánu ochrany přírody, příp. naturovému hodnocení.
- f) Obytné objekty
 - nové objekty navrhnout tak, aby respektovaly stávající charakter okolní zástavby
 - pro novou výsadbu v rámci úpravy zeleně použít především stanovištně vhodné autochtonní dřeviny,
 - v projektu stavby v maximální míře využít technologie šetrné k životnímu prostředí (konstrukce, materiály, alternativní zdroje energie apod.),
 - dešťové vody v maximální možné míře zasakovat přímo na pozemku (příp. vybudovat retenční nádrže a vodu použít pro zalévání zeleně),
 - k vytápění používat nízkoemisní technologie,
 - nerozšiřovat zástavbu do volné krajiny.

B6.b) Vyhodnocení vlivů na další složky URÚ

Vyhodnocení podle bodů C až F přílohy č. 5 k vyhlášce č. 500/2006 Sb. bude zpracováno po společném jednání.

Vyhodnocení vyváženosti vztahu územních podmínek pro příznivé životní prostředí, pro hospodářský rozvoj a pro soudržnost společenství obyvatel území.

Funkční využití krajiny je stabilizované. Cca 51% půdy je zemědělsky využíváno, většinu zemědělského půdního fondu tvoří půdy nevyňosné, zařazené do III. třídy ochrany. Ze začlenění obce do CHKO Labské pískovce a z vizuálního hodnocení vypadá obec příznivě zasazená do krajinné zeleně, lesní pozemky představují 42.8% její rozlohy. Krajina obce je také významně pokryta mimořádnou zelení, která je situována především na plochách v evidenci katastru vedených jako „ostatní“. Určitý obraz o krajině může také podat koeficient ekologické stability, který porovnává výměry ploch stabilních (lesní pozemky, vodní plochy a toky, zahrady, trvalé travní porosty) vůči plochám nestabilním (orná půda, zastavěné plochy a nádvoří, ostatní plochy). Labská stráň má koeficient 1.37, což charakterizuje krajinu vyváženou, v níž jsou technické objekty v souladu s dochovanými přírodními strukturami, a důsledkem je i nižší potřeba materiálovo-energetických vkladů.

Z pohledu hospodářského je obec velmi nesoběstačná. Ekonomicky zde působí jen drobní živnostníci. Statistiku vylepšují ovšem subjekty podnikající, i když v malém měřítku, v oblasti ubytovacích a stravovacích služeb. Ostatní ekonomicky aktivní obyvatelstvo vyjíždí za prací především do relativně dobře přístupného Děčína. V obci je pracovních příležitostí minimum a jde o oblast, která si zaslouží trvalou pozornost. Pracovní příležitosti v místě bydliště jsou silným stabilizačním faktorem.

Jednoduchá situace nebyla v obci ani z hlediska sociálně-demografického. Počet obyvatel v obci trvale klesá. Špičkové stavy byly v 19. století (v r.1869 572 obyvatel). Veškeré obyvatelstvo bylo německé národnosti. Navzdory odsunu a novému osidlování pohraničí vykazovala obec po válce v roce 1950 slušný počet 257 obyvatel. Od té doby však počet obyvatel klesl a pohyboval se po celá desetiletí od 135 do cca 200. S rozvíjející se výstavbou rodinných domů bude nastolen pozitivní obrat.

Pozitivním rysem je, že většina domovního a bytového fondu v obci je dobře udržována a že slouží svým účelům. Určitý díl domů je využíván k rekreačním účelům (chalupy) v budoucnu potenciálními trvale zde bydlícími obyvateli. Významným faktorem životních podmínek v obci je stavební substance – domovní a bytový fond, který tvoří jen domy rodinné. V obci existuje také významný počet typických chat, jsou však vesměs hmotově řešeny nerušícím způsobem. Neúplné vybavení obce technickou infrastrukturou a ovšem i stáří domů (cca 58 % bytů je v domech pocházejících z doby před druhou světovou válkou) se do určité míry odráží i ve vybavenosti domů a bytů.

Z předchozího je patrné, že žádná ze složek územního rozvoje není bez problémů. Nejproblematictější je zřejmě pilíř hospodářský (jeho souvislost s ostatními dvěma je však zřejmá). K ideálnímu vyváženému stavu životního prostředí, hospodářských a sociálních podmínek – anebo z jiného pohledu k souladu tří základních sfér lidské existence: bydlení, práce, rekreace něco chybí. Ne vše je však řešitelné nástroji územního plánování. Zde jen mohou vzniknout podmínky umožňující vyvážený rozvoj ve všech jmenovaných oblastech.

Shrnutí přínosu územního plánu k vytváření podmínek pro předcházení zjištěným rizikům ovlivňujícím potřeby života současné generace obyvatel řešeného území.

Nejzávadnějším rizikem ovlivňujícím potřeby života současné generace obyvatel obce Labská Stráň je hospodářství. Územní plán Labská Stráň v tomto ohledu navrhuje nové rozvojové plochy, které mají významně podpořit hlavní hospodářský pilíř obce a to cestovní ruch. Navrhované plochy jsou navrženy tak, aby akcentovaly stávající turistické cíle v obci, zejména významný vyhlídkový bod Belvédér a skalnaté úbočí kaňonu Labe.

Shrnutí přínosu územního plánu k vytváření podmínek pro předcházení předpokládaným ohrožením podmínek života generací budoucích.

Vzhledem k faktu, že nejohroženější složkou udržitelného rozvoje obce je hospodářství, které je úzce spjaté s cestovním ruchem a tím tedy i s kvalitou životního prostředí, navrhuje územní plán dostatečná opatření, k ochraně těchto přírodních hodnot v území (NATURA

2000 a EVL, CHKO Labské pískovce). Zejména je kladen důraz na zpřesnění vymezení regionálních prvků ÚSES. Lze předpokládat, že zachování funkčních a kvalitních přírodních hodnot, je základním předpokladem pro budoucí nejen hospodářský rozvoj obce, čímž bude zachován trvale udržitelný růst.

B7. STANOVISKO KRAJSKÉHO ÚŘADU PODLE § 50 ODS. 5



Krajský úřad Ústeckého kraje

Velká Hradební 3118/48, 400 02 Ústí nad Labem
odbor životního prostředí a zemědělství

STATUTÁRNÍ MĚSTO DĚČÍN	
MAGISTRÁT MĚSTA DĚČÍN	
Číslo jednací: 10-09-2014	Číslo jednací: 2014
Číslo: 80771	Číslo: 2014
Průběh: OSU-1	Průběh: 2014

Magistrát města Děčín
odbor stavební úřad
Mírové nám. 1175/5
405 38 Děčín IV

Datum: 8. 9. 2014
Číslo jednací: 13611/ZPZ/2009/SEA - stanovisko
JID: 126230/2014/KUUK
Vyřizuje/řídí: Ing. Tóth Sikorová Petra / 169
Ing. Wurstlová Zuzana / 148
E-mail: sikorova.p@kr-ustecky.cz, wurstlova.z@kr-ustecky.cz

STANOVISKO K VYHODNOCENÍ VLIVŮ ÚZEMNÍHO PLÁNU NA ŽIVOTNÍ PROSTŘEDÍ

podle § 10g a § 10i zákona č. 100/2001 Sb., o posuzování vlivů na životní prostředí, ve znění pozdějších předpisů,

Název: ÚZEMNÍ PLÁN LABSKÁ STRÁŇ

Umístění: kraj Ústecký
obec Labská Stráň

Předkladatel: Magistrát města Děčín
odbor stavební úřad

Zpracovatel posouzení: Ing. Jiřina Svobodová
Čs. armády 1079/30
405 01 Děčín
osvědčení odborné způsobilosti pro posuzování vlivů na životní prostředí – rozhodnutí o autorizaci č.j. 5153/749/OPVŽP/96, rozhodnutí o prodloužení autorizace č. 95051/ENV11

Průběh posouzení:

Návrh zadání územního plánu Labská Stráň byl Krajskému úřadu Ústeckého kraje, odboru životního prostředí a zemědělství, předložen dne 14. 5. 2009. Dne 10. 6. 2009 bylo vydáno stanovisko podle § 10i odst. 3 zákona č. 100/2001 Sb., o posuzování vlivů na životní prostředí, ve znění pozdějších předpisů (dále jen zákon), s výsledkem: územní plán Labská Stráň je nutno posoudit z hlediska vlivů na životní prostředí. Návrh zadání územního plánu

Ústecký kraj, Velká Hradební 3118/48, 400 02 Ústí nad Labem
Tel.: +420 475 657 111 Url: www.kr-ustecky.cz IČ: 70892156 Bankovní spojení: č. ú. 882733379/C800
Fax: +420 475 200 245 E-mail: urad@kr-ustecky.cz DIČ: CZ70892156 Dalová schránka: t9zhsva

strana 1 / 4

včetně identifikačních údajů a stanoviska SEA byl zveřejněn dne 11. 6. 2009 v Informačním systému SEA.

Stanovisko k návrhu zadání územního plánu podle § 10i odst. 3 zákona požadovalo zpracování vyhodnocení vlivů územního plánu na životní prostředí pro celý územní plán. Zpracovatel se měl zaměřit na vlivy záměrů na poměry v dotčené oblasti s ohledem na možnost celkového negativního ovlivnění složek životního prostředí.

Stanoviskem Správy Chráněné krajinné oblasti Labské pískovce jako příslušného orgánu ochrany přírody a krajiny ze dne 9. 6. 2009, č.j. 00950/LP/2009/AOPK, nebyl pro návrh zadání územního plánu Labská Stráž vyloučen významný vliv na Ptačí oblast Labské pískovce. K návrhu územního plánu Labská Stráž bylo proto zpracováno hodnocení vlivů záměru na evropsky významné lokality soustavy NATURA 2000 podle § 45i zákona č. 114/92 Sb., o ochraně přírody a krajiny, ve znění pozdějších předpisů.

Společné jednání o návrhu územního plánu Labská Stráž se konalo dne 13. 6. 2014 v budově Magistrátu města Děčín. Krajský úřad Ústeckého kraje, odbor životního prostředí a zemědělství, obdržel dne 11. 8. 2014 žádost pořizovatele podle § 50 odst. 5 stavebního zákona včetně všech stanovisek, připomínek a výsledků konzultací jako podklad pro vydání stanoviska k návrhu koncepce podle § 10g a § 10i zákona.

Vyhodnocení vlivů územního plánu na životní prostředí předložené k návrhu územního plánu Labská Stráž bylo zpracováno přiměřeně v rozsahu přílohy zákona č. 183/2006 Sb., o územním plánování a stavebním řádu, ve znění pozdějších předpisů.

Vyhodnocení vlivů územního plánu na evropsky významné lokality soustavy NATURA 2000 podle § 45i zákona č. 114/1992 Sb., o ochraně přírody a krajiny, ve znění pozdějších předpisů, k návrhu územního plánu bylo provedeno v souladu se zákonem. Vyhodnocení zpracovala RNDr. Zdeňka Mrčíková, Sídliště pod Ralskem 563, 471 24 Mimoň, držitelka osvědčení odborné způsobilosti k provádění posouzení podle 45i zákona č. 114/1992 Sb., rozhodnutí o autorizaci č.j. 630/2542/05, rozhodnutí o prodloužení autorizace č. 77378/ENV/10-2355/630/10.

Vyhodnocení vlivů na udržitelný rozvoj území bylo zpracováno ve smyslu § 18, resp. § 50, zákona č. 183/2006 Sb., o územním plánování a stavebním řádu, ve znění pozdějších předpisů, v rozsahu přílohy č. 5 vyhlášky č. 500/2006 Sb., o územně analytických podkladech, územně plánovací dokumentaci a způsobu evidence územně plánovací činnosti.

Stanovisko:

Na základě návrhu územního plánu, dokumentace vyhodnocení vlivů územního plánu na životní prostředí, vyhodnocení vlivů územního plánu na evropsky významné lokality soustavy NATURA 2000, vyhodnocení vlivů územního plánu na udržitelný rozvoj území, vyjádření podaných k návrhu územního plánu, k vyhodnocení vlivů územního plánu na životní prostředí k vyhodnocení vlivů územního plánu na evropsky významné lokality soustavy NATURA 2000 a k vyhodnocení vlivů územního plánu na udržitelný rozvoj území, Krajský úřad Ústeckého kraje, odbor životního prostředí a zemědělství, jako příslušný orgán podle § 22 písm. b) zákona č. 100/2001 Sb., o posuzování vlivů na životní prostředí, ve smyslu § 10g a § 10i uvedeného zákona vydává

Ústecký kraj, Velká Hradební 3118/48, 400 02 Ústí nad Labem
Tel.: +420 475 657 111 Úř: www.kr-ustecky.cz IČ: 70892156 Bankovní spojení: č. ú. 882733379/0800
Fax: +420 475 200 245 E-mail: urad@kv-ustecky.cz DIČ: CZ70892156 Datová schránka: tszbsvsa

strana 2 / 4

SOUHLASNÉ STANOVISKO

k vyhodnocení vlivů územního plánu na životní prostředí k návrhu územního plánu Labská Stráž

při respektování podmínek prostorových a funkčních regulativů uvedených ve vyhodnocení vlivů koncepce na životní prostředí v navazujících územních řízeních.

Podmínky souhlasného stanoviska:

1. Při konkretizaci záměrů na jednotlivých dílčích plochách postupovat v souladu se zákonem č. 100/2001 Sb., ve znění pozdějších předpisů, a to i u podlimitních záměrů s požadavkem na adekvátní kompenzace. V případě variantního řešení vybrat variantu s minimálními dopady na životní prostředí a ochranu veřejného zdraví.
2. Je nutné plně respektovat podmínky Správy Chráněné krajinné oblasti Labské pískovce.
3. Pro výsadby veřejné a krajinné zeleně je nutné respektovat stanovištní podmínky, používat výhradně původní přirozené druhy rostlin a zajistit odpovídající druhovou pestrost. Při realizaci záměrů je nutné minimalizovat zásahy do existující vzrostlé zeleně. Jakékoliv zásahy do území včetně kácení zeleně je nutno provádět mimo hnízdní dobu.
4. Při realizaci záměrů je třeba klást důraz na dodržení minimálního koeficientu zeleně.
5. Směrem do volné krajiny situovat nezastavěné části pozemků – zahrady. Rozvojové plochy ohraničit linií zeleně, vhodně rozčlenit, aby netvořily kompaktní celek a zařadit významné plochy veřejné zeleně.
6. U ploch dopravní infrastruktury je nutné zajistit ochranu kvality povrchových a podpovrchových vod.
7. Při výstavbě a rekonstrukci komunikací je nutno především v uzavřených obytných zónách snížit rozsah zpevněných ploch a volit vhodné povrchy zabezpečující jak provoz, tak i částečné zasáknutí a zdržení (retenci).
8. Upřednostnit likvidaci dešťových vod zasakováním v místě vzniku nebo zadržením s následným využitím s cílem omezení odtoku dešťových vod z území a posílení retenčních schopností krajiny. V zastavitelných plochách MV vybudovat vlastní retenční nádrže pro zpomalení odtoku dešťových vod.
9. Při realizaci navrhovaných záměrů je nutné minimalizovat zásahy do přírodních systémů a zohledňovat hledisko zásahu do krajinného rázu a estetiky daného území.
10. U všech rozvojových ploch je nutné dodržovat regulativy stanovené územně plánovací dokumentací.
11. Podmínky týkající se územně plánovací dokumentace je nutné zahrnout do návrhu územního plánu. Ostatní podmínky je nutné respektovat při navazujících řízeních.

Ústecký kraj, Velká Hradební 3118/48, 400 02 Ústí nad Labem

Tel.: +420 475 657 111

Url: www.kr-ustecky.cz

IČ: 70892156

Bankovní spojení: č. ú. 882733379/0800

Fax: +420 475 200 245

E-mail: urat@kr-ustecky.cz

DIČ: CZ70892156

Datová schránka: 19zbsva

strana 3 / 4

Toto stanovisko nenahrazuje vyjádření dotčených orgánů státní správy ani příslušná povolení podle zvláštních předpisů.

Ing. Radek Braum
vedoucí odboru životního prostředí a zemědělství

Na vědomí
Krajský úřad Ústeckého kraje, odbor územního plánování a stavebního řádu, zde

Ústecký kraj, Velká Hradební 3118/48, 400 02 Ústí nad Labem
Tel.: +420 475 657 111 Url: www.kr-ustecky.cz iČ: 70892156 Bankovní spojení: č. ú. 852733379/0800
Fax: +420 475 200 245 E-mail: urad@kr-ustecky.cz DIČ: CZ70892156 Datová schránka: t9zbsva

strana 4 / 4

B8. SDĚLENÍ, JAK BYLO STANOVISKO PODLE § 50 ODST. 5 ZOHLEDNĚNO, S UVEDENÍM ZÁVAŽNÝCH DŮVODŮ, POKUD NĚKTERÉ POŽADAVKY NEBO PODMÍNKY ZOHLEDNĚNY NEBYLY

K vyhodnocení vlivů územního plánu na životní prostředí a k návrhu územního plánu Labská Stráň vydal Krajský úřad dne 8.9.2014 souhlasné stanovisko za těchto podmínek:

1. cit.: „Při konkretizaci záměrů na jednotlivých dílčích plochách postupovat v souladu se zákonem č. 100/2001 Sb., ve znění pozdějších předpisů, a to i u podlimitních záměrů s požadavkem na adekvátní kompenzace. V případě variantního řešení vybrat variantu s minimálními dopady na životní prostředí a ochranu veřejného zdraví.“

Požadavek se týká následných řízení o umístování staveb. V návrhu Územního plánu Labská Stráň nejsou navrhovány podlimitní záměry, ani požadavek kompenzace. Zastavitelné plochy jsou navrhovány zejména za účelem umístění rodinných domů a umístění objektů občanské vybavenosti (tyto záměry nejsou uvedeny v příloze č. 1 zákona 100/2001 Sb.). V případě, že by se v rámci konkrétního umístování staveb vyskytl záměr (a tento záměr musí být dle příslušného regulativu přípustný), vyžadující zjišťovací řízení, či přímo podléhající posouzení vlivů na životní prostředí, bude v rámci řízení o umístění stavby postupováno v souladu se zákonem č. 100/2001 Sb., o posuzování vlivů na životní prostředí ve znění pozdějších předpisů a zákonem č. 183/2006 Sb., o územním plánování a stavebním řádu (stavební zákon) v platném znění a jeho prováděcími předpisy.

2. cit.: „Je nutné plně respektovat podmínky Správy Chráněné krajinné oblasti Labské pískovce.“

Požadavky Správy Chráněné krajinné oblasti Labské pískovce jsou v návrhu územního plánu respektovány. Jednotlivé požadavky jsou uváděny ve „výrokové části“ návrhu územního plánu, zejména v kap. A2 – Základní koncepce rozvoje území obce, ochrany a rozvoje jeho hodnot, v kap. A5 – Koncepce uspořádání krajiny, včetně vymezení ploch a stanovení podmínek pro změny v jejich využití, územní systém ekologické stability, prostupnost krajiny, protierozní opatření, ochrana před povodněmi, dobývání nerostů, a v kap. A6 - Stanovení podmínek pro využití ploch s rozdílným způsobem využití.

3. cit.: „Pro výsadby veřejné a krajinné zeleně je nutné respektovat stanovištní podmínky, používat výhradně původní přirozené druhy rostlin a zajistit odpovídající druhovou pestrost. Při realizaci záměrů je nutné minimalizovat zásahy do existující vzrostlé zeleně. Jakékoliv zásahy do území včetně kácení zeleně je nutno provádět mimo hnízdní dobu.“

Požadavek je uplatňován ve „výrokové části“ návrhu územního plánu, v kap. A6.a - Stanovení podmínek pro využití ploch s rozdílným způsobem využití. Kapitola A6.b – Podmínky prostorového uspořádání bude doplněna o požadavek, že při realizaci záměrů je nutné minimalizovat zásahy do existující vzrostlé zeleně. Jakékoliv zásahy do území včetně kácení zeleně je nutno provádět mimo hnízdní dobu.

4. cit.: „Při realizaci záměrů je třeba klást důraz na dodržení minimálního koeficientu zeleně. V návrhu ÚP jsou vymezovány především návrhové plochy rodinného bydlení, kde lze předpokládat, že rodinný dům bude obklopen zahradou či sadem, tzn. u těchto ploch se podíl zeleně automaticky předpokládá. Dále je v zastavitelných plochách stanoven regulativ maximálního zastavění, tzn., že zbytkovou nezastavěnou část bude tvořit zezeň, zahrada, sad, pastvina apod. (dle funkčního využití plochy).

5. cit.: „Směrem do volné krajiny situovat nezastavěné části pozemků – zahrady. Rozvojové plochy ohraničit linií zelení, vhodně rozčlenit, aby netvořily kompaktní celek a zařadit významné plochy veřejné zeleně.“

Situování nezastavěných částí pozemků – zahrad směrem do volné krajiny je v Kapitole A6.b – Podmínky prostorového uspořádání doporučeno. V centrální části obce se nachází významná plocha veřejného prostranství, která je tvořena zejména okrasnou zelení, otevřeným přístřeškem - posezením pro turisty a dětským hřištěm s herními prvky. V návrhu ÚP je tato plocha vyznačena jako stávající plocha veřejného prostranství – zezeň ostatní a specifická ZO. Jako stávající plocha veřejného prostranství – zezeň ostatní a specifická ZO je vyznačen i pozemek p.p.č. 46 v k.ú. Labská Stráň. Významná

plocha veřejného prostranství – zeleň ostatní a specifická ZO – (oboustranná alej) je vymezena při komunikaci (p.p.č. 715/2 v k.ú. Labská Stráň) na hřbitov. V souladu s pozemkovými úpravami je rovněž vymezena plocha ZO – (oboustranná alej) při komunikaci (p.p.č. 715/3 v k.ú. Labská Stráň - knížecí cesta).

Umístění veřejných prostranství je přípustné v plochách občanského vybavení, kde je plánováno, kromě umístění zařízení občanského vybavení a sportovišť, umístění parku s posezením včetně parkování.

6. *cit.: „U ploch dopravní infrastruktury je nutné zajistit ochranu kvality povrchových a podpovrchových vod.“*

Návrh územního plánu nevymezuje nové komunikace, ani nenavrhuje jejich rekonstrukci. Umístění dopravní infrastruktury je přípustné ve všech plochách. V případě, že budou navrhovány, či rekonstruovány komunikace, bude v následných řízeních postupováno v souladu s platnými právními předpisy a ČSN (vyhláška č. 501/2006 Sb. o obecných požadavcích na využívání území, v platném znění, zákon č. 254/2001 Sb. o vodách, v platném znění nařízení vlády č. 416/2010 Sb., o ukazatelích a hodnotách přípustného znečištění odpadních vod a náležitostech povolení k vypouštění odpadních vod do vod podzemních, vyhláška č. 428/2001 Sb., kterou se provádí zákon č. 274/2001 Sb., o vodovodech a kanalizacích apod.).

7. *cit.: „Při výstavbě a rekonstrukci komunikací je nutno především v uzavřených obytných zónách snížit rozsah zpevněných ploch a volit vhodné povrchy zabezpečující jak provoz, tak i částečné zasáknutí a zdržení (retenci).“*

V návrhu územního plánu je tento požadavek formulován v čl. A4.b – Technická infrastruktura – Likvidace srážkových vod. Požadavek se týká následných řízení o umístění staveb. Způsob vsakování či odvádění srážkových vod a jejich čištění je stanoveno zvláštními právními předpisy a ČSN (vyhláška č. 501/2006 Sb. o obecných požadavcích na využívání území, v platném znění, zákon č. 254/2001 Sb. o vodách, v platném znění nařízení vlády č. 416/2010 Sb., o ukazatelích a hodnotách přípustného znečištění odpadních vod a náležitostech povolení k vypouštění odpadních vod do vod podzemních, vyhláška č. 428/2001 Sb., kterou se provádí zákon č. 274/2001 Sb., o vodovodech a kanalizacích apod.).

8. *cit.: „Upřednostnit likvidaci dešťových vod zasakováním v místě vzniku nebo zadržením s následným využitím s cílem omezení odtoku dešťových vod z území a posílení retenčních schopností krajiny. V zastavitelných plochách MV vybudovat vlastní retenční nádrže pro zpomalení odtoku dešťových vod.“*

V návrhu územního plánu je tento požadavek formulován v čl. A4.b – Technická infrastruktura – Likvidace srážkových vod. Požadavek se týká následných řízení o umístění staveb. Způsob vsakování či odvádění srážkových vod a jejich čištění je stanoveno zvláštními právními předpisy a ČSN (vyhláška č. 501/2006 Sb. o obecných požadavcích na využívání území, v platném znění, zákon č. 254/2001 Sb. o vodách, v platném znění nařízení vlády č. 416/2010 Sb., o ukazatelích a hodnotách přípustného znečištění odpadních vod a náležitostech povolení k vypouštění odpadních vod do vod podzemních, vyhláška č. 428/2001 Sb., kterou se provádí zákon č. 274/2001 Sb., o vodovodech a kanalizacích apod.).

9. *cit.: „Při realizaci navrhovaných záměrů je nutné minimalizovat zásahy do přírodních systémů a zohledňovat hledisko zásahu do krajinného rázu a estetiky daného území.“*

Požadavek je uplatňován ve „výrokové části“ návrhu územního plánu, např. A5 – Konceptce uspořádání krajiny, včetně vymezení ploch a stanovení podmínek pro změny v jejich využití, územní systém ekologické stability, prostupnost krajiny, protierozní opatření, ochrana před povodněmi, dobývání nerostů, a v kap. A6 - Stanovení podmínek pro využití ploch s rozdílným způsobem využití.

10. *cit.: „U všech rozvojových ploch je nutné dodržovat regulativy stanovené územně plánovací dokumentací.“*

Požadavek se týká následných řízení o umístění staveb. V souladu s § 90 zákona č. 183/2006 Sb., o územním plánování a stavebním řádu (stavební zákon) v platném znění je stavební úřad povinen posoudit, zda je záměr stavebníka (žadatele) v souladu

s vydanou územně plánovací dokumentací a zda je v souladu s cíli a úkoly územního plánování.

11. cit.: „Podmínky týkající se územně plánovací dokumentace je nutné zahrnout do návrhu územního plánu. Ostatní podmínky požadují respektovat při navazujících řízeních.“

Podmínky týkající se územně plánovací dokumentace jsou v ní zahrnuty, viz výše uvedeno.

B9. KOMPLEXNÍ ZDŮVODNĚNÍ PŘIJATÉHO ŘEŠENÍ, VČETNĚ VYBRANÉ VARIANTY

Rozbor udržitelného rozvoje území (RURÚ) v ÚAP ORP Děčín konstatuje, že geografická poloha, historické zázemí, vývoj území, urbanistická struktura a vysoká hodnota prostředí a krajiny vytvářejí perspektivy pro vyvážený udržitelný rozvoj území. V území jsou plochy pro zemědělské využití a následné zpracování produkce i netradičního charakteru. Lesy v oblasti hrají důležitou roli při ochraně a zachování základní ekologické rovnováhy, zejména pokud jde o půdu, vodní zdroje a klima. Lesy jsou významnou složkou řešeného území a podstatnou měrou ovlivňují jeho udržitelný rozvoj. Území je výjimečně vhodné pro rozvoj turistiky v klidné, čistém a dopravně přístupném prostředí. Řešená oblast má příležitost v příhraniční spolupráci se Saskem (SRN) ve sféře hospodářské, kulturně sportovní a společenské.

Konkrétně pro Labskou Stráň jsou v RURÚ konstatovány dobré současné podmínky s parametry příznivého dlouhodobého vývoje pro příznivé životní prostředí a vyhovující stav se zvládnutelnými problémy v soudržnosti společenství obyvatel. Do problematických složek s potřebnými opatřeními byl zařazen hospodářský rozvoj a rozvoj území. V řešené oblasti je nezbytné podporovat stabilizaci obyvatelstva a vytvořit podmínky pro příchod nových lidí, pro které je prioritou bydlení v atraktivním a relativně zdravém prostředí. Zároveň je nutné podporovat rozvoj aktivit v oblasti cestovního ruchu.

Právě tento závěr ÚAP je sledován i územním plánem Labské Stráně, který akcentuje funkci bydlení. Důsledkem řešení zakotveného v územním plánu by měl být nárůst počtu obyvatel umožněním výstavby objektů pro bydlení a dalších, především spojených se službami věnovaných cestovnímu ruchu, což bude vyvolávat posílení možností práce v obci. Dá se tedy předpokládat, že řešení obsažené v územním plánu povede k vyváženosti tří pilířů udržitelného rozvoje.

B9.a) Charakteristika obce a řešeného území

Labská stráň má status obce. Spadá do oblasti NUTS 5 (obec): CZ0421 544701, kraj (NUTS 3): Ústecký (CZ042), okres (NUTS 4): Děčín (CZ0421). Katastrální výměra území obce je 2,88 km², zeměpisná šířka: 50°50'54''s. š., zeměpisná délka: 14°14'1''v. d., nadmořská výška: 325 m.

Obec Labská Stráň se nachází severně od města Děčín na západní hraně náhorní Bynovecké roviny spadající do Labského kaňonu na úrovni vyhlídky Belveder, která je zároveň i západním okrajem správního území obce. Severně správní území obce sousedí s územím obce Hřenska, na severovýchodě s Růžovou a na jihu a jihovýchodě s územím obce Arnoltice. Labská Stráň se rozkládá na nepříliš úrodné hlinopísčité půdě, proto byl tradiční zdroj obživy – zemědělství – doplňován vedlejší pracovní činností, a to zprvu tkalcovstvím a prací v lese, později (zejména v letních měsících) poskytováním služeb turistům – návštěvníkům Českého Švýcarska. Původní typické domy, stejně jako v blízkém okolí, se stavěly kombinovaně ze dřeva a z kamene – dřevěné byly obytné místnosti, kamenné (často z pískovce, jenž se těžil v blízkosti obce) pak chodby a chlévy. Střechy se pokrývaly nejprve šindelem, později břidlicí, zdi byly hrázděné. Se zásobami vody neměla obec díky pískovcovému podloží problémy. V samotném centru obce byl zřízen rybník - protipožární opatření. Významným místem je hotel Belveder, který byl původně spojen kočárovou cestou s loveckým zámkem v Bynovci, jehož majitelem byl rod Clary –

Aldringenů. Tento rod vlastnil i obec Labská Stráň. Touto cestou byla obec spojena s okolím a již v minulém století se na území obce rozvíjel turismus.

B9.b) Historický vývoj a památky v území

Labská Stráň se původně jmenovala Neudorf a je zmiňovaná již v roce 1387 (podobně se jmenovala i dnes zaniklá víska Neudörfel u Růžové, takže je těžké rozhodnout, koho se tato písemná zmínka týká). Teprve v 18.století se objevuje pojmenování Elbleiten - Labská Stráň. V 16.stoletím patřila ves saským pánům ze Salhausenu, od roku 1643 Aldringenům. Obyvatelé se živilí především zemědělstvím, zelinářstvím, prací v lese, tkalcovstvím, později i plavením po Labi a těžbou kamene. V okolí obce bylo lomů několik, první z nich se připomíná již v roce 1557, začátkem 20.století už většina zanikla. V roce 1914 byl ve vsi postaven větrný mlýn na mletí obilí a kukuřice na šrot, zlikvidovaný roku 1925. V domě č.p. 42 bývala od roku 1771 škola. Nová kamenná školní budova č.p. 100 je z let 1884-1885.

Významným místem je unikátní hotel Belvédér na vrcholu skalních srázů nad řekou Labe. Belvédér či Belvedere je nejstarší upravená vyhlídka Českého Švýcarska, na okraji vysoké skály asi 130 m nad hladinou Labe. Skálu dal zarovnat a zřídit na ní stupňovitou vyhlídkovou terasu František Clary-Aldringen již v letech 1701-1711. V protější skále byla vytvořena salla terrena v podobě grotty - umělé jeskyně, vyzdobené vysokým arkádovým obloukem, zakončeným kamennou divadelní maskou. Belvédér sloužil k odpočinku i zábavě rodiny i jejich hostů, pořádaly se tu hudební produkce a pravděpodobně i divadelní hry. Z vyhlídky bylo možné pozorovat čilý dopravní ruch na Labi. V roce 1839 vznikla schodišťová přístupová cesta a divadelní masku na arkádě nahradil znak Clary-Aldringenů, práce malíře J.Hegenbarta z Labské Stráně. Po požáru bynoveckého zámku v roce 1790 zájem šlechty o Belvédér ustal. O to víc sem však docházeli místní obyvatelé i návštěvníci Českého Švýcarska. Pro jejich pohodlí zde v roce 1841 postavil A.Dittrich z Labské Stráně dřevěnou hospodu, kterou v letech 1888-1889 nahradila nová kamenná restaurace s hostinskými pokoji, vybudovaná E.Hegenbartem. Přibývalo návštěvníků i lidových slavností, zábav a plesů, které tu pořádali lidé z okolí. Po roce 1948 byl restaurační objekt upraven na podnikové rekreační středisko, nyní opět slouží cestovnímu ruchu. Z vyhlídkové terasy je nejen krásný pohled na řeku, ale i na výrazné kopce v okolí, převážně na německé straně - na stolové hory Zirkelstein a Kaiserkrone, na hřbet Schrammsteine a vrch Gr. Winterberg.

Kočárová cesta, která spojovala lovecký zámek v Bynovci s vyhlídkou Belvédér nad Labským údolím, původně doplněná alejí, vznikla v 18.století, jak dokládá i letopočet 1789 na jednom z patníků, kamenných deskách o rozměrech asi 70 x 70 x 25 cm, které vždy v páru proti sobě lemují cestu.

B9.c) Památky zapsané ve státním seznamu nemovitých kulturních památek:

V obci je vyhlášena následující kulturní nemovitá památka:
24049 / 5-3568 - *venkovská usedlost čp.1.*

B9.d) Archeologická naleziště:

Na území obce Labská Stráň se vyskytuje archeologické naleziště s názvem lokality obce Labská Stráň a pás pískovcových útesů Labské soutěsky. Jedná se o „zástavbu obce a přilehlé skály na západní a jihozápadní straně“.

B9.e) Urbanistická struktura obce

Celé zastavěné území obce, s výjimkou okrajových částí, si zachovalo původní volnější urbanistickou strukturu, což bylo umocněno dále po vysídlení německého obyvatelstva a následném osídlení daleko menším počtem obyvatel nových v různých vlnách. Volné nebo „uvolněné“ lokality byly často zastavěny novotvary rekreačních obydlí převážně chatového typu, celkem však poměrně harmonicky. Výraznější je malé centrum obce. V 50. až 70. letech 20. století vzniklé stavby charakteru zemědělské velkovýroby, které mají nevhodné měřítko i materiálovou kvalitu, donedávna značně zdevastované, jsou připraveny pro využívání jinými funkcemi.

B9.f) Podmínky pro novou výstavbu - architektura

Na území obce existuje řada venkovských usedlostí, (z nichž jedna je vyhlášena jako kulturní nemovitá památka), majících charakter původního, převážně dřevěného a hrázděného domu oblasti Severních Čech. Pro obec nebyl zpracován stavebně-historický průzkum, který by konkrétně posoudil jednotlivé objekty. Přesto lze konstatovat, že architektonicky cenné stavby se nacházejí především v území vymezeném jako urbanisticky hodnotné, a jde o stavby, které spoluvytvářejí charakteristický ráz sídla. Architektonicky zajímavá je kamenná stavba původní školy.

Architektura nové výstavby, a to zejména rodinných domů, se nesmí významněji lišit od hmotového řešení stávajících rodinných bytových objektů a původních statků a chalup. Musí být přibližně zachován převládající sklon střech, poměr kamene, omítky a případně i dřeva na fasádách a v místě obvyklá velikost oken. Návrhy nových objektů však nemusí popírat současnou dobu vzniku.

B9.g) Etapizace

V případě územního plánu Labské Stráně jsou nové zastavitelné plochy pro rodinné bydlení rozptýleny a navrhovány v reálném rozsahu, který odpovídá očekávanému zájmu o výstavbu v horizontu několika let. S rozdělením do etap se nepočítá.

B9.i) Vymezení zastavitelných ploch

Většina kategorií ploch s rozdílným způsobem využití, které jsou specifikované v územním plánu, odpovídá platné vyhlášce o obecných požadavcích na využívání území.

Samostatné uvedení plochy technické infrastruktury je použito pouze pro ČOV. Možnost umístit případné další plochy drobné technické infrastruktury obsahují v regulativech ostatní uváděné plochy; v grafické části v požadovaném měřítku výkresů by nebyly samostatně vyčleněné plochy TI čitelné.

B9.j) Navrhované plochy přestavby

Návrh územního plánu Labská Stráň vymezuje následující plochy přestavby s novým funkčním využitím NZa : plochy zemědělské – agrofarma.

Záměr:

24a, 24b, 24c – všechny záměry jsou v katastru Labská Stráň.

B9.k) Plochy s rozdílným způsobem využití

Plochy uvedené ve vyhlášce č. 501/2006 Sb. o obecných požadavcích na využívání území.

Plochy bydlení

Plochy občanského vybavení - veřejné

Plochy občanského vybavení - hřbitov

BV

OV

OH

Plochy občanského vybavení – sportovní zařízení	OS
Plochy dopravní infrastruktury - silnice III.tř.	DS
Plochy dopravní infrastruktury – místní a účelové komunikace	DO
Plochy technické infrastruktury – ČOV	TI
Plochy vodní a vodohospodářské	W
Plochy přírodní	NP
Plochy zemědělské – orná půda, trvalý travní porost	NZ
Plochy občanského vybavení – agrofarma	NZa
Plochy lesní	NL

Plochy neuvedené ve vyhlášce č. 501/2006 Sb. o obecných požadavcích na využívání území.

Plochy veřejných prostranství – zeleň ostatní a specifická	ZO
--	----

Tyto plochy byly vymezeny, z důvodu existence zeleně v řešeném území a absence kategorie zeleně v citované vyhlášce.

B9.l) Vymezení systému sídelní zeleně (ZO) /veřejná prostranství/

Jde o zeleň veřejnou, vyhrazenou, soukromou, liniovou, solitérní a dále zeleň ve formě živelných nárostů (náletů) charakteru lesa na nelesním půdním fondu. Na řešeném území se nevyskytuje kategorie památný strom.

- veřejná zeleň: tato kategorie je zastoupena sporadicky v několika drobných lokalitách v centru obce, jedná se o několik dominantních solitér - v územním plánu jsou tyto plochy vymezeny jako plochy veřejných prostranství - veřejná zeleň - VP.

- liniová zeleň: aleje a stromořadí:

existuje zde významnější stromořadí s výjimkou některých zbytků alejí ovocných stromů.

- významné solitéry: tvoří charakteristický prvek výrazu krajiny řešeného území, jsou umístěny jak ve volné krajině, tak na soukromých pozemcích. Často splývají se zelení lesní a náletovou.

- živelné nárosty na nelesní půdě: Jsou často v krajině nejasně rozlišitelné v sousedství komplexů lesní půdy. Nacházejí se na nevyužívané zemědělské i ostatní půdě, ovšem bez lesnického obhospodařování. Jsou však významným prvkem pro ekologickou stabilitu území.

lokality	Katastrální území	návrh	orientační plocha (ha)
44	Labská Stráň	ZO	0,026
46	Labská Stráň	ZO	0,074
47	Labská Stráň	ZO	0,119
48	Labská Stráň	ZO	0,125
49	Labská Stráň	ZO	0,009
50	Labská Stráň	ZO	0,357

B9.m) Občanské vybavení a komerční aktivity

Pro stávající občanskou vybavenost je v územním plánu vymezena plocha **OV**. Podmínky pro využívání OV jsou uvedeny v kap. A6. Tyto podmínky jsou vymezeny pouze pro stávající plochy, nové lokality nejsou územním plánem navrhovány. Základní škola ani zdravotnická zařízení se v obci nenacházejí. Za školami děti dojíždějí do Ludvíkovic a do Děčína. Základní zdravotnická péče je dostupná v Ludvíkovicích a v Děčíně. Pro sportovní aktivity v Labské Stráni jsou územním plánem Labská Stráň vymezeny dva druhy ploch s rozdílným způsobem využití:

OS: plochy občanského využití - sportovní zařízení.

OP: plochy občanského vybavení - sportovní plochy

Obchod je situován v centru obce, stejně tak objekt hostince. Pošta a mateřská škola jsou ve vedlejší obci Arnoltice. V obci je řada objektů, chalup, které poskytují ubytování na turistické úrovni. V obci Labská Stráň je dále možnost ubytování v penzionu Eman, který nabízí ubytování ve dvoulůžkových a třílůžkových pokojích. K objektu Eman dále patří rozsáhlá zahrada s bazénem a posezení s krbem či grilem. Možnost stravování však penzion nezajišťuje. Možnost stravování je tak pouze v obecním hostinci nebo v hotelu Belvedér.

S vymezením nových rozvojových ploch pro veřejnou občanskou vybavenost územní plán, vzhledem k velikosti a charakteru obce, nepočítá. Její případné rozšíření bude možné na plochách bydlení (BV) v rámci platných regulativů.

Významným turistickým prvkem na území obce Labská Stráň je unikátní vyhlídkový bod - Belvedér, který je územním plánem vymezen jako plocha občanského vybavení. Jedná se o jednu z nejhezčích upravených vyhlídek v CHKO Labské pískovce. Z vyhlídky je krásný výhled na kaňon řeky Labe (130 m). Vyhlídku nechal postavit v roce 1711 František Karel Clary-Aldringen. U vyhlídky Bevedér stojí stejnojmenný hotel s ubytovací kapacitou 39 lůžek + 2 přistýlky, venkovním bazénem, parkovištěm a dětským hřištěm. Hotel dále obsahuje také restauraci pro 36 osob s venkovní terasou pro 40 osob a přilehlý hotelový sál s kapacitou 50 osob. Tento sál je vhodný pro pořádání školení, svateb apod.

Hřbitov je umístěn na jihozápadě obce, v sousedství lesních masivů lemujících hluboký zářez Labe.

B9.n) Technická vybavenost

Vodovody, zásobování pitnou a užitkovou vodou

Obec Labská Stráň je zásobována pitnou vodou ze skupinového vodovodu Děčín – Hřensko (SK-DC.001/16). Voda z ÚV Hřensko je čerpána do VDJ Janov 1000 m³ (297,90/293,80 m n.m.), dále do VDJ Kámen 6000 m³ (404,00/399,00 m n.m.) a odtud přes přerušovací komoru gravitací potrubím DN 160 do obce. Z vodovodní sítě je zásobováno 100% obyvatel. Kapacita i kvalita vody je vyhovující a dostatečná i pro navržený rozvoj. V obci se dále nachází několik drobných zdrojů vody, které se nevyužívají pro veřejné zásobování obyvatel. Vodovod je navržen na celou zástavbu.

Pro zajištění krizového zásobování vodou byly vytipovány na Děčínsku lokality Čertova voda, Dolní Žleb, Hřensko, Bynov DN 3a, DN 3b a Bělá. Přímo v obci není náhradní zdroj pitné vody. Nouzové zásobování pitnou vodou bude zajišťováno dopravou pitné vody v množství maximálně 15 l/den×obyvatele cisternami v rámci závodu Severočeské vodovody a kanalizace, a.s. Nouzové zásobení pitnou vodou bude možno doplňovat balenou vodou. Nouzové zásobování užitkovou vodou bude zajišťováno z vodovodu pro veřejnou potřebu. Při využívání zdrojů pro zásobení užitkovou vodou se bude postupovat podle pokynů územně příslušného hygienika. Zásobování požární vodou je zajištěno z hydrantů umístěných na vodovodních řadech v obci. Využitelné jsou také vodní nádrže.

Územní plán navrhuje jako veřejně prospěšné stavby nové vodovodní řady místního významu k vybraným navrhovaným lokalitám. Přehled veřejně prospěšných staveb je v kapitole A7) 7a a ve výkrese A3 - Výkres veřejně prospěšných staveb a opatření.

č. Lokality	způsob napojení na vodovod
1	napojení na vodovodní řady bude provedeno nejlepším možným způsobem na stávající vodovodní řady na PPČ 647/1 přes PPČ 688
3	napojení na vodovodní řady bude provedeno nejlepším možným způsobem z přilehlých stávajících vodovod. řadů

4	napojení na vodovodní řady bude provedeno nejlepším možným způsobem z přilehlých stávajících vodovod. řadů na přilehlých parcelách
6	napojení na vodovodní řady bude provedeno nejlepším možným způsobem přes PPČ 686/4
8	napojení na vodovodní řady bude provedeno nejlepším možným způsobem z přilehlých stávajících vodovod. řadů na přilehlých parcelách
11	napojení na vodovodní řady bude provedeno nejlepším možným způsobem z přilehlých stávajících vodovod. řadů
12	napojení na vodovodní řady bude provedeno nejlepším možným způsobem na stávající vodovodní řady na PPČ 647/1 přes PPČ 688
15	napojení na vodovodní řady bude provedeno nejlepším možným způsobem z přilehlých stávajících vodovod. řadů
17	napojení na vodovodní řady bude provedeno nejlepším možným způsobem přes PPČ 671/1 a 671/2
20	napojení na vodovodní řady bude provedeno nejlepším možným způsobem z přilehlých stávajících vodovod. řadů
23	napojení na vodovodní řady bude provedeno nejlepším možným způsobem přes PPČ 647/1
28a	napojení na vodovodní řady bude provedeno nejlepším možným způsobem přes PPČ 681
28b	napojení na vodovodní řady bude provedeno nejlepším možným způsobem z přilehlých stávajících vodovod. řadů
28c	napojení na vodovodní řady bude provedeno nejlepším možným způsobem z přilehlých stávajících vodovod. řadů
30	napojení na vodovodní řady bude provedeno nejlepším možným způsobem z přilehlých stávajících vodovod. řadů
32	napojení na vodovodní řady bude provedeno nejlepším možným způsobem přes PPČ 671/1 a 671/2
34	vzhledem k charakteru navrhované lokality není nutné lokalitu napojovat na stávající TI
35	napojení na vodovodní řady bude provedeno nejlepším možným způsobem z přilehlých stávajících vodovod. řadů
36	napojení na vodovodní řady bude provedeno nejlepším možným způsobem přes PPČ 715/3 a 667
37	napojení na vodovodní řady bude provedeno nejlepším možným způsobem přes PPČ 715/3 a 667
38	napojení na vodovodní řady bude provedeno nejlepším možným způsobem přes PPČ 715/3 a 667
40	napojení na vodovodní řady bude provedeno nejlepším možným způsobem přes PPČ 715/3 a 667
41	napojení na vodovodní řady bude provedeno nejlepším možným způsobem přes PPČ 715/3 a 667
42	napojení na vodovodní řady bude provedeno nejlepším možným způsobem přes PPČ 667

Odvedení a čištění odpadních vod

V obci je vybudovaná oddílná splašková kanalizace (K-DC.065-S.C) s čistírnou odpadních vod (septik + BF – 190 EO). Z níže položených částí jsou splaškové vody přečerpávány do kmenové stoky. Na kanalizaci je napojeno 61% obyvatel, 39% obyvatel odvádí splaškové vody do bezodtokových jímek s vyvážením na ČOV Děčín.

Odpadní splaškové vody ze zbývajících částí obce (cca 25%) budou likvidovány v domovních čistírnách odpadních vod, nebo budou svedeny do bezodtokových jímek s odvozem na ČOV Děčín a v septicích s doplněním o dočišťovací stupeň.

Územní plán navrhuje jako veřejně prospěšné stavby nové kanalizační stoky místního významu k vybraným navrhovaným lokalitám. Přehled veřejně prospěšných staveb je v kapitole A7) 7a a ve výkrese A3 - Výkres veřejně prospěšných staveb a opatření.

Pro odvádění splaškových odpadních vod ze zájmových lokalit jsou stávající kanalizační sběrače dostatečně kapacitní. Splaškové odpadní vody ze všech zájmových lokalit bude možno odvádět napojením na stávající nebo nově navržené kanalizační sběrače. Splaškové odpadní vody budou odváděny obecním kanalizačním systémem až do obecní čistírny splaškových odpadních vod. Odpadní vody nekomunálního charakteru nemohou být do této kanalizace zaústěny. Nárůst počtu obyvatel připojených na obecní kanalizační systém nevyvolá nutnost rozšíření kapacity stávající ČOV.

č. Lokality	způsob napojení na kanalizaci
1	napojení na kanalizační stoky bude provedeno nejlepším možným způsobem přes PPČ 688
3	napojení na kanalizační stoky bude provedeno nejlepším možným způsobem z přilehlé stávající kanal. stoky
4	napojení na kanalizační stoky bude provedeno nejlepším možným způsobem z přilehlé stávající kanal. stoky
6	napojení na kanalizační stoky bude provedeno nejlepším možným způsobem přes PPČ 686/4
8	napojení na kanalizační stoky bude provedeno nejlepším možným způsobem přes PPČ 666
11	napojení na kanalizační stoky bude provedeno nejlepším možným způsobem z přilehlé stávající kanal. stoky
12	napojení na kanalizační stoky bude provedeno nejlepším možným způsobem přes PPČ 688
15	napojení na kanalizační stoky bude provedeno nejlepším možným způsobem z přilehlé stávající kanal. stoky
17	napojení na kanalizační stoky bude provedeno nejlepším možným způsobem z přilehlé stávající kanal. stoky
20	napojení na kanalizační stoky bude provedeno nejlepším možným způsobem přes PPČ 651/1
23	napojení na kanalizační stoky bude provedeno nejlepším možným způsobem přes PPČ 647/1

28a	napojení na kanalizační stoky bude provedeno nejlepším možným způsobem přes PPČ 681
28b	napojení na kanalizační stoky bude provedeno nejlepším možným způsobem z přílehlé stávající kanal. stoky
28c	napojení na kanalizační stoky bude provedeno nejlepším možným způsobem z přílehlé stávající kanal. stoky
30	napojení na kanalizační stoky bude provedeno nejlepším možným způsobem z přílehlé stávající kanal. stoky
32	napojení na kanalizační stoky bude provedeno nejlepším možným způsobem z přílehlé stávající kanal. stoky
34	vzhledem k charakteru navrhované lokality není nutné lokalitu napojovat na stávající TI
35	napojení na kanalizační stoky bude provedeno nejlepším možným způsobem z přílehlé stávající kanal. stoky
36	napojení na kanalizační stoky bude provedeno nejlepším možným způsobem přes PPČ 715/3 a 667
37	napojení na kanalizační stoky bude provedeno nejlepším možným způsobem přes PPČ 715/3 a 667
38	napojení na kanalizační stoky bude provedeno nejlepším možným způsobem přes PPČ 715/3 a 667
40	napojení na kanalizační stoky bude provedeno nejlepším možným způsobem přes PPČ 715/3 a 667
41	napojení na kanalizační stoky bude provedeno nejlepším možným způsobem přes PPČ 715/3 a 667
42	napojení na kanalizační stoky bude provedeno nejlepším možným způsobem přes PPČ 667
43	napojení na kanalizační stoky bude provedeno nejlepším možným způsobem z přílehlé stávající kanal. stoky

Elektrická energie

Obec je napojena na venkovní vedení 35 kV , které vede z východu, odbočka Arnoltice. Ochranné pásmo vedení 35 kV je 10 m od krajního vodiče na každou stranu.

Na řešeném území existují dvě číslované stožárové trafostanice / 04250002 "U hřbitova" a 04250001 "Náves"/. Ochranné pásmo je stanoveno ze zákona. Nárůst roční spotřeby el. energie na jeden RD bez el. vytápění je cca 3 800 kWh .

Veřejné osvětlení

Veřejným osvětlením je zastavěné území obce pokryto dostatečně. S postupem rozvoje obce se veřejné osvětlení bude dále rozšiřovat.

Plyn

Územím obce ani v její blízkosti nevede žádný plynovod. S plynifikací obce není počítáno.

Vytápění

Protože obec není plynifikována, domácnosti si ponechávají z ekonomických důvodů, při zvážení ceny za vytápění elektřinou, především možnost lokálního topení. Je třeba zajistit, aby max. počet domů nahradil stávající lokální vytápění za ekologicky šetrnější způsoby a nové technologie.

Odpadové hospodářství

Směsný komunální odpad a všechny komunální odpady kategorie N i O jsou smluvně zajišťovány se společností Technické služby Děčín a.s. a to následovně: SKO pravidelným svozem, tříděný sběr (PET, sklo, papír a tetrapak) podle požadavků obce, sběr velkoobjemových odpadů, elektroodpadů atd. 2 x za rok formou mobilního svozu.

V obci nepůsobí firma, která by produkovala nebezpečný odpad. Zemědělský odpad je kompostován. Na území obce se nenachází žádná černá skládka. Kontejnery na separovaný odpad jsou umístěny ve středu obce. Nebezpečný odpad se sbírá a odváží 2× ročně.

Způsob nakládání s tuhými komunálními odpady a stavebním odpadem upravuje obecně závazná vyhláška obce o provozu systému shromažďování, sběru, přepravy, třídění, využívání a odstraňování komunálního odpadu na území obce.

B9.o) Dopravní infrastruktura

Silniční doprava

Nadřazené a hlavní pozemní komunikace

Nejbližší silnicí I.tř. je stávající dopravní komunikace č. 13, vedoucí z Děčína do České Kamenice, ze které v obci Ludvíkovice odbočuje stávající dopravní komunikace III/25854 směrem na Srbskou Kamenici. V obci Ludvíkovice odbočuje z této dopravní komunikace směrem na Kámen a přes Bynovec do Arnoltic stávající dopravní komunikace III/25857. Ze dopravní komunikace III/25857 v obci Arnoltice odbočuje stávající dopravní komunikace III/25859 do Labské Stráň. Labská Stráň je koncovým bodem této dopravní komunikace III. třídy. Stav dopravních komunikací III. tř. je špatný.

Účelové komunikace

Účelové komunikace jsou převážně zpevněné (asfaltové) v bezchodníkové úpravě, výjimečně i s chodníky. Uvnitř obce jsou stávající dopravní komunikace kapacitní, avšak existují dopravní závady, v podobě zúžených profilů vozovek, jejichž odstranění brání stávající zástavba. Šíře dopravních komunikací odpovídá ČSN 73 61 10, čímž splňuje jak požadovanou minimální šíři dopravní komunikace v takovéto obci, tak požární bezpečnost staveb.

Obslužné komunikace

Účelovými komunikacemi jsou především polní a lesní cesty, účelovému provozu při obsluze zemědělského a lesního fondu však zčásti slouží i silnice a místní komunikace. Stávající komunikace jsou územním plánem a jeho regulativy respektovány. Nejsou explicitně vyjádřeny ve výkresech, jsou součástí příslušných ploch s rozdílným způsobem využití a v jejich rámci je možné i nové komunikace tohoto druhu zřizovat. Cesty zajišťují průchodnost krajinou a některé mohou mít využití i turistické a cykloturistické.

Kočárová cesta

Od „zámečku“ v Bynovci vede územím Arnoltic, mimo kontakt s jeho zastavěným územím, tzv. **kočárová cesta** k Belvedéru na území obce Labská stráň nad hlubokým zářezem Labe. Jedná se o prvek s významnou krajinotvornou a turistickou hodnotou.

Veřejná autobusová doprava

V obci je provozována autobusová doprava, spojující obec s Děčínem i širším okolím linkami městského dopravního podniku č. 422 a 423. V obci je umístěna jedna zastávka autobusu. Pro obytnou zástavbu je v požadované docházkové vzdálenosti.

Pěší a cyklistická doprava

Pěší doprava po obci se odehrává podél silnice III.tř. a po místních komunikacích. V krajině je pěší pohyb možný po účelových polních cestách. Pěší trasy odpovídají funkčním vazbám území. Obcí prochází turistická stezka značená červeně. Na území obce Labská Stráň

vstupuje ze sousedního katastru Arnoltice a až k rozcestníku Belvédér je vedena po stejné trase jako historická kočárová cesta vedoucí od „zámečku“ v Bynovci k významnému vyhlídkovému bodu na území obce Labská Stráň – Belvédéru.

Parkovací plochy

Parkování je zajištěno v rámci stávajících a navrhovaných lokalit.

Dlouhodobé odstavení motorových vozidel je řešeno individuálně na každém pozemku. Pro krátkodobé odstavení slouží běžně jakákoliv z místních komunikací, pokud to její profil umožňuje. Příčný profil komunikací nezahrnuje odstavný pruh. Parkovací plocha s kapacitou cca 10 aut je na veřejném prostranství uprostřed obce v těsné blízkosti obecního úřadu.

Železniční doprava

Na řešeném území se nevyskytuje. Nejbližší železniční stanice a nádraží jsou v Děčíně. Pro obyvatele Labské Stráně pro každodenní dopravu je bez významu.

B9.p) Přírodní podmínky

Klimatologie

Dle mapy klimatických oblastí ČSSR (Quitt 1971) náleží území NP České Švýcarsko a CHKO Labské pískovce šesti klimatickým jednotkám. V případě Labské Stráně jde o území s mírně chladnou a suchou zimou s krátkým trváním sněhové pokrývky, což však neplatí v hlubokých údolích, kde se naopak drží sněhová pokrývka déle, průměrná roční teplota se pohybuje okolo 7°C.

Geobiografické členění

Řešené území se nachází v oblasti severočeských pískovců, v Českém mezofytiku – oblast středoevropských listnatých lesů.

Sosiekoregion III – 1 – Děčínská vrchovina. Geologicky heterogenní region, tvořený křídovými turonskými pískovci.

1 – biochora plošin s pokrivy sprašových hlín a mírných svahů, holých a dubových bučin, s příměsí borovice

2 – biochora skalních měst a hlubokých potočních zářezů v křídových pískovcích s kontrastními ekotopy s jedlosmrkovými bučinami a smrkovými bory.

Sosioregion III – 11 – lužické hory. Převahou křídových pískovců navazuje geologicky na Děčínskou vrchovinu.

Biochory sosiekoregionu vymezené v řešeném území:

1 – biochora nejnižších částí regionu s holými bučinami a dubovými bučinami

2 – biochora vyšších částí regionu s jedlovými bučinami

3 -biochora kyselých neovulkanických kuželů (suků) s převahou smrkojedlových a javorových bučin.

Geologie, pedologie

Řešené území je v této oblasti stabilizované, neprobíhá zde žádná horní činnost, nejsou tu zaznamenány ani žádné jevy jako sesuvy či jiná geologická rizika.

Pro obec Labská Stráň je typickým půdním typem hnědozem luvizemní a hnědozem pseudoglejová (hnědozem illimerizovaná oglejená). Nejčastějším půdotvorným substrátem výše uvedeného půdního typu jsou v této oblasti sprašovité pokrivy, méně časté pak sprašovité pokrivy na pískovcích nebo čedičích. V obci se vyskytují BPEJ s následujícími kódy a třídami ochrany: 53004/IV., 53114/V., 53154/V., 53756/V., 54178/V., 54310/II., 54400/III., 54410/III., 56811/V.

Hydrologie

Hydrologicky náleží posuzované území do povodí řeky Labe, hydrogeologický rajón 466, bazální křídový kolektor v benešovské synklinále. Na správním území obce se nachází 5

dílčích povodí hydrologického pořadí 4. řádu: povodí Labe - 1-14-04-005, 1-14-04-007, 1-14-04-009, a povodí Suché Kamenice 1-14-04-010, 1-14-04-012. Na území obce se nachází drobný bezejmenný tok a vodní nádrž. Kvalitu povrchové vody lze zařadit do třídy II – mírně znečištěná voda: stav povrchové vody, který byl ovlivněn lidskou činností tak, že ukazatele jakosti vody dosahují hodnot, které umožňují existenci bohatého, vyváženého a udržitelného ekosystému.

Plochy závlah se v řešeném území nevyskytují. Plochy odvodnění se v řešeném území vyskytují v malé míře.

Radonové riziko

Podle mapy radonového indexu geologického podloží je posuzovaná lokalita oblastí přechodnou, nízká až střední v nehomogenních kvarténních sedimentech. Radonový index geologického podloží určuje míru pravděpodobnosti, s jakou je možno očekávat úroveň objemové aktivity radonu v dané geologické jednotce. Hlavním zdrojem radonu, pronikajícího do objektů, jsou horniny v podloží stavby. Vyšší kategorie radonového indexu podloží proto určuje i vyšší pravděpodobnost výskytu hodnot radonu nad 200 Bq.m⁻³ v existujících objektech (hodnota EOAR). Zároveň indikuje i míru pozornosti, kterou je nutno věnovat opatřením proti pronikání radonu z podloží u nově stavěných objektů.

Určení kategorie radonového indexu na stavebním pozemku není možné provádět odečtením z mapy jakéhokoliv měřítka, ale pouze měřením radonu v podloží na konkrétním místě tak, aby byly zohledněny lokální, mnohdy velmi proměnlivé geologické podmínky.

Poddolovaná území ani **významnější sesuvy** nejsou na katastru Labské Stráně registrovány. Na řešené území zasahuje na severu svými výběžky potenciální odval č.6031, 7046, 7048, 7049 z katastrálního území Hřensko.

B9.q) Životní prostředí

Životní prostředí je zde kvalitní, konfigurace terénu nedovoluje, aby území bylo masivně ovlivněno oblastmi či činnostmi zhoršujícími životní podmínky (děčínská aglomerace, povrchová těžba. Na území obce neprobíhá žádná aktivita, která by výrazně narušovala hygienu životního prostředí. Tuhé komunální odpady jsou separovány, pravidelně odváženy; žádná černá skládka na území obce již není.

V obci se nevyskytuje žádný významný faktor trvalého narušování životního prostředí. Dosavadním nedostatkem, který však bude zřejmě v budoucnosti vyřešen, je neexistence veřejné kanalizace a převažující využívání lokálního vytápění na tuhá paliva. V obci není evidován žádný zdroj znečištění – REZZO. Podle dostupných podkladů Českého hydrometeorologického ústavu nejsou v okrese překračovány povolené roční koncentrace v žádné ze sledovaných škodlivin. Z hlediska zabezpečení ochrany ovzduší je třeba respektovat zákon č. 86/2002 Sb. Při využití území pro průmyslové a zemědělské účely je dle nařízení vlády č. 350/2002 Sb. dána povinnost plnit imisní limity pro ochranu zdraví

B9.r) Územní systém ekologické stability

Nadřazená ÚPD – ZÚR Ústeckého kraje vymezuje na území obce Labská Stráň dva prvky nadregionálního charakteru. Jedná se o nadregionální biokoridory K 8 a K 2. Územní plán Labské Stráně na základě terénního průzkumu a dle požadavků nadřazené ÚPD Ústeckého kraje zpřesňuje vymezení těchto koridorů. Trasy obou koridorů, nelze jednoznačně identifikovat v prostoru. Vzhledem k existenci rozsáhlého regionálního biocentra RBC 1370 "Labské údolí" na území obce Labská Stráň, jehož součástí je také NPR Kaňon Labe. Regionální biocentrum RBC 1370 se rozkládá od jihu od ORP Děčín přes které vymezuje ZÚR Ústeckého kraje trasy výše zmíněných nadregionálních biokoridorů, byly trasy obou koridorů (K 2 a K 8), na území obce Labská Stráň vnořeny do RBC 1370. Plocha RBC 1370 byla na území Labské Stráně upravena na základě terénního průzkumu, a to takovým

zbůsobem, aby byla zachována funkčnost územního systému ekologické stability. Zejména byl kladen důraz na zohlednění vnoření tras nadregionálních biokoridorů K 2 a K 8 do regionálního biocentra. Nadregionální biokoridory K 2 a K 8 tímto zpřesněním prvků ÚSES nezanikají, oba koridory pokračují dále na katastrální území obce Hřensko dle ÚPD Ústeckého kraje. Upravené RBC 1370 je v celém prostoru obce Labská Stráň evidováno jako funkční prvek ÚSES. Územní plán Labská Stráň nevymezuje žádné prvky ÚSES určené k vymezení. Nadregionální a regionální systém ekologické stability je uveden v územně tech. podkladu (ÚTP) ÚSES ČR – databázi GIS, vydaném Ministerstvem pro místní rozvoj v r. 1996 a zpracovaném Společností pro životní prostředí, s. r. o., ve spolupráci s ARCDATA, s. r. o. Řešené území je součástí oblasti, zpracované v Plánu systému ekologické stability od firmy Ing. Aleš Friedrich v roce 2000. Dle něj se na území Labské Stráně nacházejí následující prvky ÚSES:

- funkční regionální biocentrum RBC 1370,

ÚSES: RBC 1370 "Údolí Labe" (NPR Kaňon Labe)		Katastr : Labská Stráň	
STG: 3A1, 3A3,m 4A1, 4A2			
Stabilita: 4-5	Fyziotyp: BO, AD, BU	Svažitost: nad 100	Geologie: K-psk
Popis biotopu: Skalnatý svah kaňonu Labe. Přirozené porosty BO, vtr. BK, BR, SM, DB, v podrostu JR, KRO, OSK a dřeviny stromového patra. Přirozené acidofilní bylinné patro borů Dicar.-Pin., hrany skalních bloků s ostrůvky bezlesí s keříčkovou vegetací svazu Vaccinion s Vaccinium myrt., Vaccinium vitis - idaea a Calluna. Spodní partie svahů s porosty BO, BK, SM, přechod do acidofilní bučiny.			
Zjištěné druhy bylin:			
Význam, využití, znehodnocení a ohrožení, okolí biotopu: Významný rozsáhlý komplex přirozených lesních porostů v krajinářsky mimořádně cenné partii kaňonu Labe. Protierozní význam jako ochranný les. Ohrožení zejména nevhodnou formou obnovy porostů. Znehodnocení místy méně vhodnou skladbou dřevin. Využití lesnickým hospodařením. V okolí biotopu tvoří les 70%, zástavba 20%, ostatní plochy 10%.			
Návrh opatření a ochrany: Cílem opatření je zachování a ochrana stávajících starých přirozených porostů acidofilních borů a bučin, resp. postupné další prohlubování jejich přirozené věkové a druhové struktury a návrat k přírodním poměrům v rámci managementu navržený NPR. Ve stávajících kulturních částech porostů je cílem budoucích obnov a výchov přechod na věkově diferencované porosty dřevinné skladby blízké přirozené s přírodně blízkými maloplošnými podrostními způsoby hospodaření a postupné začlenění do okolních přirozených partií. V borových porostech v okolí skal uplatňovat maloplošné podrostní hospodaření s dlouhou obnovní dobou, v extrémních lokalitách skalních hran s charakterem ochranného lesa provádět pouze nejnutnější zásahy zdravotního výběru. Podporovat zmlazení přirozené listnaté směsi (DB, BK, BR, JR) a BO, event. je doplnit málo vitální přirozenou příměsí na vhodných místech pod sadbou. Staré zdravé jedince ponechávat do vysokého věku, v přiměřené míře zachovat i podíl odumírajících a tlejících padlých stromů. Postupný úplný přechod až výběrné hospodaření s minimem zásahů do přirozeného prostředí lesního společenstva. Ve starších BK porostech postupným přechodem na přírodně blízké maloplošné podrostní hospodaření s dlouhou obnovní dobou, umožnit dlouhodobou existenci, resp. přirozený vývoj společenstva bukového lesa. Zamezit velkoplošným holosečným obnovním zásahům. V dlouhodobější perspektivě velmi pozvolna negativním výběrem prosvětlovat horní etáž porostu a současně provádět opatření pro vznik a ochranu přirozeného zmlazení cílových dřevin. Pod sadbami na vhodných místech doplnit chybějící nebo případně obtížně zmlazující přirozené příměsí, dle vymezené STG. Výchovu postupně vznikajícího podrostu zaměřit mj. na udržení dřevinné skladby i na další věkovou diferenciaci porostu. Staré zdravé jedince ponechávat do vysokého věku, v přiměřené míře zachování podílu odumírajících a			

tlejících padlých stromů. Postupný úplný přechod na výběrné hospodaření s minimem zásahů do přirozeného prostředí lesního společenstva.

V kulturách s převážně smrkovými prosty v mýtním věku, je třeba postupná maloplošná kotlíková umělá obnova dřevinami přirozené skladby dle příslušné STG tak, aby s postupným dorůstáním jednotlivých maloplošných obnovních prvků docházelo vedle rekonstrukce dřevinné skladby k věkové diferenciaci porostu. Pro umělou obnovu používat geneticky vhodný materiál místního půdu. Stávající zastoupené listnáče ponechávat jako výstavky do vysokého věku a při obnově maximálně využívat jejich přirozené zmlazení. Po rekonstrukci porostu výchova zaměřená na udržení přirozené skladby, prohlubování věkové diferenciaci porostu a později vznik přirozené obnovy umožňující postupný přechod na maloplošné podrovní hospodaření s dlouhodobou obnovní dobou.

Odůvodnění neexistence prvků lokálního systému ekologické stability:

ÚSES na území obce Labská Stráň byl vymezen v rámci Plánu ÚSES pro část CHKO Labské pískovce. Do správního obvodu obce vymezená síť ÚSES zasahuje regionálním biocentrem č. 1370 – Údolí Labe, jež zahrnuje skalní svahy labského kaňonu podél západní hranice k.ú. a pískovcovou rokli Suché Bělé na severu katastru. Další prvky do katastru nezasahují, vymezený LBK s LBC Arnoltický bor prochází lesním pásem vně katastru podél jeho východní hranice. Takto vymezené prvky ÚSES zaujímají cca 23 % plochy katastru. Mimo ekologicky hodnotné partie zahrnuté do RBC tvoří území katastru zástavba obce, pozemky polí, resp. kulturních luk a kulturních borů, v nichž nebyly zjištěny další významné biotopy, jež by byly zahrnuty do sítě ÚSES jako IP. Z hlediska hustoty sítě ÚSES Metodika (Maděra, Zimová, 2005) stanoví, aby „ze žádného místa v krajině nebylo dále než 2 km k nejbližšímu biocentru či biokoridoru jakéhokoliv typu“, přičemž v k.ú. Labská Stráň je tato vzdálenost nejvýše cca 510m a hustota sítě tak bohatě vyhovuje Metodikou stanovenému parametru. Z hlediska reprezentativnosti sítě ÚSES lze konstatovat, že biotopy typové poměrně málo rozmanitého území katastru (pískovcová plošina a skalní svahy na jejím okraji) jsou dostatečně zastoupeny ve výše zmíněných vymezených prvcích ÚSES.

B9.s) Ochrana přírody

Změna ÚP respektuje veškerou stávající zeleň v území a vytváří podmínky pro její rozšíření v krajině.

Většina rozvojových ploch vychází z požadavků občanů; některé z požadavků obce. Lokality, kde by docházelo ke konfliktu s kvalitní krajinou zelení, nebo kde by byla založena obytná enkláva v krajině, která nemá přímý územní kontakt se současnou zástavbou byly odmítnuty.

V dalších odstavcích jsou ve zhuťnělé podobě zrekapitulována základní fakta z předchozích etap územního plánu, která byla vzata v úvahu při návrhu, tak jak je předkládán.

Nadřazená ÚPD – ZÚR Ústeckého kraje vymezuje na území obce Labská Stráň dva prvky nadregionálního charakteru. Jedná se o nadregionální biokoridory K 8 a K 2. Územní plán Labské Stráně na základě terénního průzkumu a dle požadavků nadřazené ÚPD Ústeckého kraje zpřesňuje vymezení těchto koridorů. Trasy obou koridorů, nelze jednoznačně identifikovat v prostoru. Vzhledem k existenci rozsáhlého regionálního biocentra RBC 1370 „Labské údolí“ na území obce Labská Stráň, které se rozkládá od jihu od ORP Děčín přes které vymezuje ZÚR Ústeckého kraje trasy výše zmíněných nadregionálních biokoridorů, byly trasy obou koridorů (K 2 a K 8), na území obce Labská Stráň vnořeny do RBC 1370. Plocha RBC 1370 byla na území Labské Stráně upravena na základě terénního průzkumu, a to takovým způsobem, aby byla zachována funkčnost územního systému ekologické stability. Zejména byl kladen důraz na zohlednění vnoření tras nadregionálních biokoridorů K 2 a K 8 do regionálního biocentra. Nadregionální biokoridory K 2 a K 8 tímto zpřesněním prvků ÚSES nezanikají, oba koridory pokračují dále na katastrální území obce Hřensko dle

ÚPD Ústeckého kraje. Upravené RBC 1370 je v celém prostoru obce Labská Stráž evidováno jako funkční prvek ÚSES. Územní plán Labská Stráž nevymezuje žádné prvky ÚSES určené k vymezení.

Labská Stráž je součástí Ptačí oblasti „CZ 0421006 - Labské pískovce“. Předmětem ochrany ptačí oblasti jsou populace sokola stěhovavého (*Falco peregrinus*), chřástala polního (*Crex crex*), výra velkého (*Bubo bubo*), datla černého (*Dryocopus martius*) a jejich biotopy. Cílem ochrany ptačí oblasti je zachování a obnova ekosystémů významných pro druhy ptáků v jejich přirozeném areálu rozšíření a zajištění podmínek pro zachování populací těchto druhů ve stavu příznivém z hlediska ochrany

Posuzovaná lokalita leží v chráněné oblasti přirozené akumulace podzemních vod – CHOPAV Severočeská křída.

Řešené území spadá do území podléhajících ochraně podle zákona č. 114/1992 Sb., o ochraně přírody a krajiny, a to do Chráněné krajinné oblasti Labské pískovce.

CHKO Labské pískovce

Oblast tvoří z největší části křídové druhohorní sedimenty. Pozdější sopečná činnost rozlámala až 1 km mocnou pískovcovou desku soustavou zlomů. Po další milióny let byla tvářnost krajiny modelována nejrůznějšími erozivními silami. K základním tvarům území patří údolí tvaru soutěsek a kaňonů, obklopené věžemi a masivy místy tvořícími skalní města. Kaňon Labe mezi Děčínem a Hřenskem představuje jedinečný přírodní útvar. Mezi důležité přítoky patří říčky Kamenice, jejíž soutěsky mohou návštěvníci proplout, a Křinice. Rostlinstvo je druhově podmíněno pískovcovým, málo úživným podkladem a vázáno na extrémní teplotní výkyvy i nedostatek vláhy. Na třetihorních čedičových a znělcových vyvěřelinách rostou květnaté bučiny, v jejichž podrostu najdeme například: kyčelnici devítilistou, lýkovec jedovatý nebo mařinku vonnou. Chladnomilnou flóru zastupují vranec jedlový, violka dvoukvětá nebo žebrovice různolistá. Rokle a stěny vlhkých skal jsou porostlé vzácným a významným rojovníkem bahenním i celou řadou mechů a jätrovek, mezi mechorosty najdeme množství zajímavých druhů, například dřívovičník zpeřený, chudozubník Brownův nebo křepeňku bledou.

Mnohotvárnost území umožňuje existenci celé řady živočichů na relativně malém prostoru. Početná je lovná zvěř, zejména jeleni, srnci a černá zvěř. Běžné jsou také lišky a kuny, charakteristickými obyvateli skal jsou rejskové a plchové. Opět se tu vyskytuje rys, který si jako původní zvěř našich lesů zaslouhuje všestrannou ochranu. Při potocích žijí ledňáček, konipas horský a skorec vodní. Mezi sedmi druhy sov najdeme např. výra velkého, kulíška nejmenšího nebo sýce rousného. Dosud zde hnízdí dva až tři páry čápa černého, další druhy ptáků nalezly útočiště ve skalách.

NPR Kaňon Labe (nachází se na území RBC 1370)

NPR Kaňon Labe se rozkládá na pravém svahu kaňonu Labe mezi Děčínem a Hřenskem, rozloha 480 ha, zřízena Vyhláškou MŽP č. 142/2010 Sb., ze dne 4. 6. 2010

Předmětem ochrany jsou:

- přirozené lesní porosty na pravém svahu kaňonu řeky Labe tvořené především acidofilními a květnatými bučinami, suťovými lesy a bory a tvořícími biotop vzácných a ohrožených druhů rostlin a živočichů
- geomorfologicky ojedinělý útvar pravého svahu kaňonu řeky Labe tvořeného formami pseudokrasového reliéfu v kvádrových pískovcích svrchní křídly vyskytujícími se zde především rozsáhlých skalních stěn, věží a složitě členěných hřbetů, suťových polí, soutěsek a jeskyní, se specifickými rostlinnými a živočišnými společenstvy
- typy přírodních stanovišť a druhy, pro které byla vyhlášena EVL Labské údolí

Geologie:

Kaňon řeky Labe je jediným pískovcovým kaňonem na území České republiky s hloubkou místy až 300 metrů, kterým protéká největší vodní tok v českých zemích. Jedná se o nejzachovalejší kaňon v celé délce řeky s výrazně vyvinutým říčním fenoménem, který se díky své poloze v rámci severního (sudetského) pohraničního horstva velmi odlišuje od středočeské oblasti s kaňony Labe i Vltavy. Na kaňon Labe je vázána řada geologických profilů včetně kontaktu křídových pískovců s podložním krystalinikem. V údolí Labe severně od Děčína se pod pískovci nacházejí prvohorní fylity, ale i metamorfované droby a břidlice staro-prvohorního stáří. Území je tvořeno plochou hornatinou vyvinutou v kvádrových pískovcích z období svrchní křídly s vulkanickými kupami a sukly, s hlubokými, většinou tektonicky založenými údolími a krystalinikem – Labského břidličného pohoří v údolí Labe.

Flóra:

Na průřezu kaňonem Labe lze sledovat pozoruhodný sled lesních společenstev od borových doubrav na plošinách přes reliktní boreokontinentální bory na hranách sklaných stěn, dále přes acidofilní bikové bučiny, až po suťové lesy dubohabrového stupně. Na území NPR navazují k Labi fragmenty nížinných luhů s topolem černým. V případě bučin se jedná o nejnižší položený výskyt v ČR. Vliv reliéfu na vegetaci je patrný i v podélném směru, kde vlivem různých expozičních podmínek záhyby toku Labe se střídají submontánní bučiny s porosty suchých acidofilních doubrav. Řeka Labe se zařezává až na úroveň krystalinického podloží, které podmiňuje výskyt acidofilních bučin a květnatých bučin s kostřavou lesní. Místy jsou zachovány maloplošné fragmenty jasanovo-olšového luhu s výskytem přesličky největší. Reliktní bory jsou biotopem rojovníku bahenního (*Ledum palustre*), v pískovcovém skalním údolí Suché Kamenice se nachází vzácný vláskatec tajemný (*Trichomanes speciosum*), v údolí Loubského potoka roste měsíčnice vytrvalá (*Lunaria rediviva*). Suťové lesy a lesní okraje jsou stanovištěm pro udatnu lesní (*Aruncus vulgaris*), v zachovalých lesních porostech roste kyčelnice devítilistá (*Dentaria enneaphyllos*), na vlhkých místech lesních pramenišť se vyskytuje mokřýš střídavolistý (*Chrysosplenium oppositifolium*) a ostřice převislá (*Carex pendula*).

Fauna:

Území NPR Kaňon Labe poskytuje podmínky nejen pro život, ale i pro rozmnožování mnoha živočichů, z nichž někteří jsou zařazeni do Červené knihy jako ohrožené druhy. Ze savců zde žije např. plch velký (*Glis glis*), plch zahradní (*Eliomys quercinus*), veverka obecná (*Sciurus vulgaris*) a celá řada druhů netopýrů (*Myotis brandtii*, *Barbastella barbastellus*, *Myotis myotis*, *Rhinolophus hipposideros*). Lesní porosty a skalní objekty obývá např. čáp černý (*Ciconia nigra*), holub doupňák (*Columba oenas*), jestřáb lesní (*Accipiter gentilis*), krahujec obecný (*Accipiter nisus*), sokol stěhovavý (*Falco peregrinus*), krkavec velký (*Corvus corax*), kulíšek nejmenší (*Glaucopteryx passeriniformis*), lejsek malý (*Ficedula parva*) a šedý (*Muscicapa striata*) a výr velký (*Bubo bubo*). Z obojživelníků a plazů potom čolek horský (*Triturus alpestris*), čolek obecný (*Triturus vulgaris*), mlok skvrnitý (*Salamandra salamandra*), ropucha obecná (*Bufo bufo*), ještěrka živorodá (*Zootoca vivipara*), ještěrka obecná (*Lacerta agilis*), slepýš křehký (*Anguis fragilis*) a zmije obecná (*Vipera berus*). Kromě uvedených živočichů lze do výčtu zařadit vzácné druhy jako páskovec dvouzubý, klínatka rohatá, mravenec horský, datel černý a netopýr vodní.

B9. t) Krajinný ráz

Uspořádání krajiny je obecně dáno jednak přírodními podmínkami, jednak lidskou činností. Území obce je součástí:

KC CHKO Labské pískovce (2)

Charakteristika stavu krajiny:

- krajina pískovcových skal, hlubokých roklí, soutěsek a kaňonů (Labe), s vyváženým

zastoupením lesních porostů, zemědělských pozemků (s výrazným podílem luk a pastvin) a sídel; v jihovýchodní a východní části atypicky krajina zalesněných izolovaných sopečných kuželů.

Cílové charakteristiky krajiny:

- krajina vysokých přírodních, krajinných a estetických hodnot.

Dílčí kroky naplňování cílových charakteristik krajiny (odvozené z plánu péče CHKO):

- a) preferovat ochranu a konzervaci dochovaných hodnot krajinného celku (způsoby a formy ochrany i rozvoje těchto hodnot jsou určeny zákonem, vyhlášovacím předpisem a plánem péče o chráněnou krajinnou oblast),
- b) ve vybraných částech preferovat ekologicky zaměřené lesní hospodářství a extenzivní zemědělství pro podporu hodnot krajinného rázu a biologické diverzity krajinného celku,
- c) diferencovaně korigovat rozvoj cestovního ruchu, turistiky, rekreace i sídelních a výrobních funkcí, podle významu konkrétní lokality v rámci krajinného celku, v závislosti na potřebě respektování primárního veřejného zájmu – ochrana přírody a krajiny,
- d) individuálně posuzovat všechny záměry, které by krajinný ráz mohly negativně ovlivnit, s ohledem na potřebu uchování vysoké hodnoty krajinného rázu s harmonickým zastoupením složek přírodních a kulturních.
- e) koordinovat rozvoj krajiny s dosažením cílových parametrů Labské vodní cesty mezinárodního významu.

Obec Labská Stráň je obec se zemědělskou tradicí. Území katastru Labská Stráň tvoří zvlněná plošina na Z spadající do Kaňonu Labe (NPR), na S až SV do rokle Suché Kamenice. Okraje plošiny jsou zalesněny, kolem obce se nachází odlesněná partie, na S a JV zorněná, na JZ s převahou luk a pastvin.

B9.u) Limity využití území

Limity využití území omezují, vylučují, případně podmiňují umístování staveb, využití území. Následující limity stanovené v právních předpisech nebo správních rozhodnutích jsou graficky znázorněny v koordinačním výkresu (pokud je to vzhledem k měřítku výkresu možné). Na území Labské Stráně jsou níže uvedena ochranná pásma, chráněná území a jiná územní omezení. V ochranných a bezpečnostních pásmech je umístění staveb, případně povolení některých činností a užívání omezeno zvláštními předpisy. Přesné podmínky využití ochranného a bezpečnostního pásma stanovuje příslušný orgán státní správy před územním, případně stavebním řízením.

A) Ochranná a bezpečnostní pásma energetických rozvodů a zařízení (dle ust. § 46 zákona č. 458/2000 Sb., v platném znění)

	ochranné pásmo
elektrické venkovní vedení VN (nad 1 kV – 35 kV včetně)	7 m od krajního vodiče na obě jeho strany
stožárová el. stanice s převodem napětí z úrovně nad 1 kV a menší než 52 kV na úroveň nízkého napětí	7 m

Ochranná pásma stávajících energetických rozvodných zařízení dle platného energetického zákona č. 458/2000 Sb., § 98, odst. 2, zůstávají zachována podle předpisů platných před účinností tohoto zákona.

B) Silniční ochranná pásma (podle § 30 zákona č. 13/1997 Sb. o pozemních komunikacích, v platném znění)

	ochranné pásmo
silnice III. třídy	15 m od osy vozovky

C) Ochranná pásma hygienické ochrany

	ochranné pásmo
veřejný zdroj pitné vody	čtverec 10 × 10 m

E) Ochranná pásma dalších liniových vedení technické infrastruktury

	ochranné pásmo
vodovodní do průměru 500 mm včetně	1,5 m
podzemní dálkový optický kabel	1,5 m

Graficky jsou všechny limity a omezení (pokud to připouští měřítko výkresu) v území vyjádřeny v koordinačním výkresu B1.

Jiná územní omezení podle zvláštních předpisů a jiných

Jiná územní omezení vyplývají jednak ze zvláštních předpisů, podle nichž výslovně postupují orgány státní správy, jednak z pravomocí některých orgánů stanovovat a požadovat některá omezení. V území Labské Stráně je to povinnost souhlasu orgánu státní správy lesů při dotčení pozemků stavbou do vzdálenosti 50 metrů od hranice lesa podle § 14, odst. (2) zákona č. 289/1995 Sb., o lesích a o změně a doplnění některých zákonů (lesní zákon). Manipulační pruh podél vodních toků je stanoven na 6 m. Území leží v chráněné oblasti přírodní akumulace vod (CHOPAV Severočeskákřída).

B9.v) Základní podmínky prostorového uspořádání

Podmínky prostorového uspořádání ponechává územní plán v celkem benevolentní rovině. U nejčastěji zastoupených ploch jsou základní prostorové regulativy stanoveny, u ostatních je zdůrazněna vazba na kontext (prostorový, historický, tematický apod.). Velký díl odpovědnosti je ponechán na projektantovi a na schvalujícím stavebním úřadu, tak aby ve své práci a svých rozhodnutích uměřeně reagovali na kontext přírodní i okolní zástavby. Plochy bydlení jsou z hlediska prostorového uspořádání rozděleny na ty, které leží v zastavěném území, a na nově vymezené zastavitelné plochy. Zastavěné území je velmi různorodé – od malých přízemních domků po velmi rozložitě a objemné usedlosti. Proto je obtížné předepsat zde prostorový regulativ – jediným imperativem je dodržení kontextu.

B10. VYHODNOCENÍ ÚČELNÉHO VYUŽITÍ ZASTAVĚNÉHO ÚZEMÍ A VYHODNOCENÍ POTŘEBY VYMEZENÍ ZASTAVITELNÝCH PLOCH.

S ohledem na ochranu přírody a krajiny, jakožto podstatné složky prostředí života obyvatel, určuje územní plán účelné využívání zastavěného území a s ohledem na charakter a efektivitu využití zastavěných území vytváří podmínky pro nové funkční využití vybraných ploch.

Zastavěné území obce je vymezeno návrhem územního plánu s datem 1.4.2014 a vychází ze skutečného stavu zastavěnosti území zjištěného terénním průzkumem a z evidence zastavěných ploch a nádvoří v katastru nemovitostí. Vymezení zastavěného území odpovídá současné legislativě dle ustanovení § 58 zákona č. 183/2006 Sb., o územním plánování a stavebním řádu, v platném znění (dále jen „stavební zákon“).

Rozsah zastavitelných ploch vychází ze současné situace a následujících předpokladů :

- odhad budoucího demografického vývoje hraje v tomto případě vzhledem k narůstající mezigenerační mobilitě obyvatel a výraznému podílu rekreačního bydlení malou roli,

- zájem se soustředí především na výstavbu domů pro trvalé bydlení a doplnění obce o rozsahem přiměřené funkce občanského vybavení,
- navázání na dosavadní rozvoj obce,
- potřeby doplnění území odpovídající infrastrukturou.

Počet obyvatel

Do přehledu jsou soustředovány údaje o počtech obyvatel . 31.12. daného roku tak, jak je sleduje ČSÚ podle průběžné bilance pohybu obyvatelstva.

Rok	2000	2001	2002	2003	2004	2005	2006	2007	2008	2009	2010
Počet obyv.	209	190	189	189	190	197	202	201	199	203	205

K 1.1.2013 je v obci Labská Stráň evidováno ČSÚ 213 obyvatel.

Věková struktura

V následující tabulce je názorně zobrazena věková a demografická struktura obyvatel obce Labská Stráň.

	Počet obyvatel				
	Počet bydlících obyv. k 31.12.2011	Počet obyvatel ve věku			
		0-14 let	15-59 let	60-64let	65 a více let
Celkem	209	27	136	21	25
Muži	115	16	57	10	10
Ženy	94	11	79	11	15

Domovní a bytový fond

Labská Stráň je obcí rezidenční s výrazným rekreačním zázemím. Bydlení se odehrává výhradně v rodinných domech. Soubor dále uvedených přehledů dává základní informaci o stavu domovního a bytového fondu k 1.1.2001 dle ČSÚ

Domy celkem	Z toho		Trvale obydlené domy	Z toho		Neobydlené domy s byty	Z toho	
	rodinné domy	bytové domy		rodinné domy	bytové domy		rodinné domy	bytové domy
65	61	-	56	52	-	9	9	-

Situování zastavitelných ploch vychází zejména z následujících principů:

- ochrana přírodního prostředí v chráněné krajinné oblasti,
- uspořádání krajiny,
- soulad vazeb stávajících a navrhovaných ploch s rozdílným způsobem využití,
- respektování historicky utvářené urbanistické struktury obce,
- ochrana přírody a krajiny,
- poloha rozvojových ploch ve vztahu ke stávajícím komunikacím a systémům technické infrastruktury.

Rozsah zastavitelných ploch vychází ze současné situace a následujících předpokladů :

- odhad budoucího demografického vývoje hraje v tomto případě vzhledem k narůstající mezigenerační mobilitě obyvatel malou roli,
- zájem se soustředí především na výstavbu domů pro trvalé bydlení a soukromé rekreace
- využití stávajících proluk v obci,

Územní plán umožňuje rozvoj zastavitelných ploch pro max. 62 rodinných domů. Vymezení zastavitelných ploch sleduje dosavadní trend zájmu o výstavbu v obci.

Odhad nabídky	počet	určených pro	určených pro	počet	počet
---------------	-------	--------------	--------------	-------	-------

ploch pro bydlení	navrhovaných RD	trvalé bydlení- odhad	rekreaci	trv.obyv. (BJ x 2,2)	trvalých obyv. obce při odhadu 50 % realizace nových ploch cca 240
ÚP Labská Stráň	62	40	22	cca 90	cca 240

Za předpokladu, že v návrhových plochách bude realizován územním plánem 50 % předpokládaný počet rodinných domů dá se očekávat, že min. 30% z nich budou domy prioritně určené na individuální rekreaci. Potom 70% realizovaných domů by byla určena k trvalému bydlení. V roce 2025 by tak počet trvale hlášených obyvatel Labské Stráně mohl oproti dnešku (2013- cca 190 obyvatel) narůst přibližně o cca 40 trvale hlášených obyvatel a dosáhnout čísla nad 240.

NÁLEŽITOSTI PODLE PŘÍLOHY Č. 7 VYHLÁŠKY Č. 500/2006 SB.

B11.) VYHODNOCENÍ KOORDINACE VYUŽÍVÁNÍ ÚZEMÍ Z HLEDISKA ŠIRŠÍCH VZTAHŮ V ÚZEMÍ VČETNĚ SOULADU S ÚZEMNĚ PLÁNOVACÍ DOKUMENTACÍ VYDANOU KRAJEM

Vymezení území

Řešeným územím je správní území obce Labská Stráň. Obec má jednu místní část. a rozkládá se na jednom katastrálním území (č. katastrálního území 600458). Řešené území je shodné s územím katastrálním. Řešené území je vymezeno správní hranicí obce Labská Stráň (kód ZÚJ 544701) o rozloze 288 ha. Z hlediska státní správy je začleněno do Ústeckého kraje, obcí s rozšířenou působností je město Děčín.

V rámci širších územních vztahů je územní plán Labské Stráně řešen ve vazbě na územní plány okolních obcí. Obec Labská Stráň sousedí s katastrálními územími Hřensko (648957), Růžová (743780) a Arnoltice (600431).

Širší vztahy a vazby

Labská Stráň je součástí mikroregionu České Švýcarsko, který je tvořen obcemi Arnoltice, Bynovec, Janov, Kámen, Labská stráň, Ludvíkovice a Růžová. Územním vymezením pokrývá mikroregion České Švýcarsko spádový obvod magistrátu Děčín. Všechny obce mikroregionu leží na území Euroregionu Labe. Místně příslušným finančním úřadem pro obce mikroregionu je Finanční úřad v Děčíně. Mikroregion České Švýcarsko má rozlohu cca 4 856 ha a řadí se mezi malé regiony. V obcích mikroregionu žilo k 1.1.2005 celkem 2 216 obyvatel. Sledované území vykazovalo nízkou hustotu zalidnění, která je dána především jeho fyzicko-geografickými podmínkami a polohou v českém pohraničí, jehož populační vývoj byl ovlivněn odsunem německého obyvatelstva po 2. světové válce.

V rámci České republiky leží Mikroregion České Švýcarsko při severním okraji státu, na hranici se Spolkovou republikou Německo, resp. Svobodným státem Sasko. V rámci krajského uspořádání je region součástí Ústeckého kraje, v němž se nachází na severovýchodním okraji. Tuto polohu zaujímá jak v rámci územního celku kategorie NUTS II Severozápad, tak v rámci okresu Děčín. Vzhledem ke své poloze v blízkosti státní hranice je region také součástí Euroregionu Labe, v jehož české části leží při západním okraji. Území mikroregionu zasahuje do Národního parku České Švýcarsko a Chráněné krajinné oblasti Labské pískovce.

Z geografického hlediska zasahuje region do horopisného celku Děčínské vrchoviny a bezprostředně sousedí s Jetřichovickými stěnami. Regionem prochází evropské rozvodí oddělující povodí řek odtékajících do Severního a Baltického moře.

Katastrální území obce Labská Stráň sousedí s katastrálními územími Hřenska (648957), Labské Stráně (600458) a Ludvíkovic (546496) na západě, Bynovce (600440) na jihu a Růžové (743780) na severu a východě.

Dopravně je obec připojena silnicí III. třídy č. 25859 (Arnoltice - Labská Stráň) na silnici III. třídy č. 25857 (Bynovec – Arnoltice – Janov).

Ze zájmového území Labská Stráň vstupuje do sousedních obcí pouze jeden prvek regionálního charakteru. Jedná se o prvek ÚSES RBC - 1370 "Labské údolí".

Obec	Typ plochy/koridoru	Dotčený katastr	Dotčená obec	Dotčený ORP
Labská Stráň	Regionální biocentrum RBC-1370	Hřensko	Hřensko	Děčín

Soulad s územně plánovací dokumentací vydanou krajem

Viz. kapitola B1.

B12.) VYHODNOCENÍ SPLNĚNÍ POŽADAVKŮ ZADÁNÍ

Zadání územního plánu bylo projednáno v souladu s platnou legislativou, upravený text Zadání (který akceptuje požadavky z projednání) schválilo Zastupitelstvo obce.

Požadavky vyplývající z politiky územního rozvoje, územně plánovací dokumentace vydané krajem, popřípadě z dalších širších územních vztahů

Komentář k PÚR ČR a ZÚR ÚK je uveden v kapitole B1 „Soulad s politikou územního rozvoje a územně plánovací dokumentací vydanou krajem“.

Požadavky na řešení vyplývající z územně analytických podkladů Ústeckého kraje

Z rozboru udržitelného rozvoje území (na základě provedených SWOT analýz jednotlivých oblastí, souhrnné SWOT analýzy a vyhodnocení vyváženosti vztahu jednotlivých pilířů udržitelného rozvoje) vyplynuly některé obecné problémy dotýkající se většiny obcí. V případě Labské Stráně jde o následující problémy k řešení:

- Zvýšení atraktivity obce (veřejná prostranství, bydlení, vybavenost) pro stabilizaci počtu obyvatel - Tyto úkoly územní plán naplňuje, jak vyplývá z jeho návrhu i odůvodnění na jiných místech textu (mj. umírněným návrhem zastavitelných ploch pro bydlení a tedy stabilizaci obyvatel, návrhem vodovodních řadů a kanalizačních stok místního významu, čímž se zvýší atraktivita obce a dopady na životní prostředí.
- Využití pozemků ve vlastnictví obce pro další bytovou výstavbu, rozvoj cyklistických tras - Územní plán tuto podmínku naplňuje. Rozvojové plochy jsou primárně navrhovány na pozemcích ve vlastnictví obce. Pro rozvoj cyklistických tras v území není nutné navrhovat nové cyklistické trasy, jelikož stávající síť tras je dostačující.
- Vymezení území pro infrastrukturu cestovního ruchu a nalezení nových možností hospodářského rozvoje, zejména v souvislosti s cestovním ruchem - Jsou vytvořeny podmínky pro rozvoj a využití předpokladů území pro různé formy cestovního ruchu, při zachování a rozvoji hodnot území. Stávající propojení míst, atraktivních z hlediska cestovního ruchu, turistickými cestami, které umožňují celoroční využití pro různé formy turistiky je dostačující.
- Příprava ploch pro hospodářský růst obce - Navrhované rozvojové plochy jsou územním plánem Labská Stráň vymezeny dle potřeb místního cestovního ruchu. Jejich

realizaci dojde k výrazné podpoře místního cestovního ruchu, který je primárním pilířem obecního hospodářského růstu.

- Zlepšení komunikací sloužících k napojení obcí na centrum ORP - Stávající systém dopravní sítě je v případě napojení obce Labská Stráň na ORP Děčín dostačující.

- Uprášení územního systému ekologické stability a zajištění propustnosti krajiny, ochrana jedinečných přírodních a kulturních hodnot území - Územním plánem jsou zpřesněny prvky ÚSES vyplývající z nadřazené ÚPD ÚK. Jedná se o zpřesnění nadregionálních biokoridorů K 2 a K 8 a regionálního biocentra RBC - 1370. ÚP dále respektuje veškerou stávající zeleň v území a vytváří podmínky pro její rozšíření v krajině.

- Vymezení krajinářských úprav směřujících ke zlepšení odtokových poměrů v krajině - Navržené zastavitelné plochy nemají negativní vliv na odtokový režim v krajině. ÚP respektuje stávající meliorované plochy, a vzhledem k charakteru půdní struktury zájmového území není potřeba stávající meliorované plochy rozšiřovat.

Požadavky na rozvoj území obce

Jsou totožné s předchozí kapitolou.

Požadavky na plošné a prostorové uspořádání území (urbanistickou koncepcí a koncepcí uspořádání krajiny)

Územním plánem nedochází ke změně a významu sídla, které bude dále plnit funkci trvalého bydlení v kombinaci s rekreačním využitím a s hospodářstvím, orientovaným na zemědělství. Změnou je řešeno rozšíření zastavitelných ploch pro trvalé bydlení (smíšené bydlení v kombinaci s drobným podnikáním). Stejně tak jsou řešeny i plochy přestavby (pro bydlení a pro nerušící výrobu). Návrh nových rozvojových ploch respektuje stávající strukturu sídla, jeho půdorysné schéma a převažující hmotové členění objektů. Jsou respektovány stávající přírodní hodnoty území a prvky ÚSES regionálního významu. Změna ÚP respektuje veškerou stávající zeleň v území a vytváří podmínky pro její rozšíření v krajině.

Většina rozvojových ploch vychází z požadavků občanů; některé z požadavků obce. Lokality, kde by docházelo ke konfliktu s kvalitní krajinnou zelení, nebo kde by byla založena obytná enkláva v krajině, která nemá přímý územní kontakt se současnou zástavbou byly odmítnuty.

V dalších odstavcích jsou ve zhuťnělé podobě zrekapitulována základní fakta z předchozích etap územního plánu, která byla vzata v úvahu při návrhu, tak jak je předkládán.

Případný požadavek na zpracování konceptu, včetně požadavků na zpracování variant

Koncept se nezpracovával, zadáním nebyl požadován.

Požadavky na uspořádání obsahu konceptu a návrhu územního plánu a na uspořádání obsahu jejich odůvodnění s ohledem na charakter území a problémy k řešení včetně měřítek výkresů a počtu vyhotovení

Uspořádání obsahu návrhu územního plánu a uspořádání obsahu odůvodnění je standardní a odpovídá vyhlášce.

B13.) VÝČET ZÁLEŽITOSTÍ NADMÍSTNÍHO VÝZNAMU, KTERÉ NEJSOU ŘEŠENY V ZÁSADÁCH ÚZEMNÍHO ROZVOJE (§ 43 Odst. 1 STAVEBNÍHO ZÁKONA), S ODŮVODNĚNÍM POTŘEBY JEJICH VYMEZENÍ

Takovéto záležitosti nadmístního významu nebyly při zpracování územního plánu obce Labská Stráň zjištěny a nejsou proto zmiňovány.

B14.) VYHODNOCENÍ PŘEDPOKLÁDANÝCH DŮSLEDKŮ NAVRHOVANÉHO ŘEŠENÍ NA ZEMĚDĚLSKÝ PŮDNÍ FOND A POZEMKY URČENÉ PRO PLNĚNÍ FUNKCE LESA

Zpracováno dle přílohy č.3 k vyhlášce 13 / 1994 Sb. o ochraně půdního fondu „Společného metodického doporučení Odboru územního plánování MMR a Odboru ochrany horninového a půdního prostředí MŽP ze srpna 2013“.

OSNOVA:

1. Údaje o pozemcích dotčené půdy
 - 1.1. Celkový rozsah ploch určených k rozvoji obcí
 - 1.2. Podíl zpf v plochách určených k rozvoji obcí
2. Údaje o uskutečněných investicích do půdy
3. Údaje o areálech a objektech zemědělské výroby
4. Údaje o uspořádání zpf v území, úses
5. Hranice územních obvodů a katastrálních území
6. Zdůvodnění navrhovaného řešení
7. Hranice zastavěného území a pozemková držba
8. Protierozní ochrana
9. Podklady

Kód obce:	544701	výměra (ha)
Druhy pozemků	Celková výměra pozemku (ha)	288,322
	Orná půda (ha)	103,681
	Chmelnice (ha)	0
	Vinice (ha)	0
	Zahrady (ha)	10,612
	Ovocné sady (ha)	0,725
	Trvalé travní porosty (ha)	33,199
	Lesní půda (ha)	123,378
	Vodní plochy (ha)	0,594
	Zastavěné plochy (ha)	3,516
	Ostatní plochy (ha)	12,617

Zpracováno dle Společného metodického doporučení Odboru územního plánování MMR a Odboru ochrany horninového a půdního prostředí MŽP ze srpna 2013.

1. Údaje o pozemcích

REKAPITULACE:

celková výměra rozvojových ploch: 9,434 ha
nepodléhá vyhodnocení: 1,456 ha

výměra ZPF podléhající vyhodnocení: 7,978 ha
z toho uvnitř zastavěného území: 2,807 ha
výměra půd I. třídy ochrany 2,270 ha
výměra půd II. třídy ochrany 2,539 ha
výměra půd III. třídy ochrany 0,718 ha
výměra půd IV. třídy ochrany 1,429 ha
výměra půd V. třídy ochrany 1,021 ha
výměra záboru PUPFL: 0,0 ha

1.1. Celkový rozsah ploch určených k rozvoji obcí

Pro rozvoj obce je navrhována plocha celkové výměry 9,434 ha. Tato plocha zahrnuje zemědělské i nezemědělské pozemky ležící vně i uvnitř zastavěného území.

Na území města Labská Stráň se vyskytují půdy těchto hodnot: 53004/IV., 53114/V., 53154/V., 53756/V., 54178/V., 54310/II., 54400/III., 54410/III., 56811/V.
Lokalizaci hranice BPEJ a třídy ochrany ZPF upřesňuje grafická část.

1.2. Podíl ZPF v plochách určených k rozvoji obcí

K záboru ZPF vyčísleném dle „Společného metodického doporučení Odboru územního plánování MMR a Odboru ochrany horninového a půdního prostředí MŽP ze srpna 2013“ je navrhováno **7,978** ha.

Podrobné údaje přináší přiložené tabulky:

/Legenda: TTP - trvalý travní porost; ZAH - zahrada; OP - orná půda; CHM - chmelnice; VIN - vinice; OS - ovocné sady/

Tab. 1. Celková výměra záboru ZPF mimo zastavěné území:

Katastrální území: Labská stráň (mimo ZU)			Název obce: Labská Stráň											
Číslo lokality	Způsob využití plochy	Celkový zábor ZPF (ha)	Zábor ZPF podle jednotlivých kultur (ha)						Zábor ZPF podle tříd ochrany (ha)					
			OP	CHM	VIN	ZAH	OS	TTP	I.	II.	III.	IV.	V.	
1	BV	0,335	0,059						0,059					
								0,276	0,275	0,001				
3	BV	0,099						0,099	0,007	0,092				
4	BV	0,285	0,285							0,285				
6	BV	0,561						0,561	0,561					
15	BV	0,122						0,122					0,122	
17	BV	0,303						0,303			0,065	0,148	0,090	
28a	BV	0,525						0,525	0,523				0,002	
28b	BV	0,663						0,663					0,663	
41	BV	0,45						0,45			0,45			
42	BV	0,169	0,169										0,169	
43	BV	0,510						0,510						0,510

BV celkem		4,022											
38	OV	0,439	0,439							0,112	0,325	0,002	
OV celkem		0,439											
44	ZO	0,026					0,026	0,024	0,002				
46	ZO	0,074	0,074									0,074	
47	ZO	0,119	0,119						0,007			0,112	
48	ZO	0,125	0,125						0,034	0,091			
49	ZO	0,009	0,009						0,009				
50	ZO	0,357	0,333							0,1		0,233	
							0,024		0,024				
OV celkem		0,710											
Zábor ZPF celkem		5,171	1,612	0	0	0	0	3,559	1,449	0,554	0,718	1,429	1,021

Tab. 2. Celková výměra záboru ZPF v zastavěném území (pouze plochy větší než 0,2 ha):

Katastrální území: Labská stráň (zábor v ZU)				Název obce: Labská Stráň										
Číslo lokality	Způsob využití plochy	Celkový zábor ZPF (ha)	Zábor ZPF podle jednotlivých kultur (ha)						Zábor ZPF podle tříd ochrany (ha)					
			OP	CHM	VIN	ZAH	OS	TTP	I.	II.	III.	IV.	V.	
8	BV	0,457	0,221				0,05		0,185		0,221	0,05		
45	BV	0,334				0,334				0,332	0,002			
BV celkem		0,791												
24a	PP - Nza	1,462	0,011						1,451	0,478	0,973			
24b	PP - Nza	0,383						0,383			0,383			
24c	PP - Nza	0,171						0,171			0,171			
PP- Nza celkem		2,016												
Zábor ZPF celkem		2,807	0,232	0	0	0,384	0	2,19	0,821	1,985	0	0	0	

Tab.4: Tabulka ZPF- Labská Stráň celkem - zábor ZPF mimo zastavěné území:

Rozdělení dle tříd ochrany a dle druhu půd

Celková výměra rozvojových ploch:	9,434
Celková výměra nepodléhající vyhodnocení (veškeré plochy v ZU menší než 0,2 ha + nezemědělské plochy mimo ZU):	1,456
Celková plocha podléhající vyhodnocení v ZU (veškeré plochy v ZU větší než 0,2 ha):	2,807
Celková plocha podléhající vyhodnocení mimo ZU:	5,171
Labská Stráň (mimo ZU)	
	celkem
Výměra ZPF podléhající vyhodnocení:	5,171
výměra půd I. třídy ochrany:	1,449
výměra půd II. třídy ochrany:	0,554
výměra půd III. třídy ochrany:	0,718
výměra půd IV. třídy ochrany:	1,429
výměra půd V. třídy ochrany:	1,021

Celková výměra rozvojových ploch:	9,434
Celková výměra nepodléhající vyhodnocení (veškeré plochy v ZU menší než 0,2 ha + nezemědělské plochy mimo ZU):	1,456
Celková plocha podléhající vyhodnocení v ZU (veškeré plochy v ZU větší než 0,2 ha):	2,807
Celková plocha podléhající vyhodnocení mimo ZU:	5,171
Labská Stráž (mimo ZU)	
	celkem
Výměra ZPF podléhající vyhodnocení:	5,171
orná půda:	1,612
chmelnice:	0
vinice:	0
zahrady:	0
ovocné sady:	0
TTP:	3,559

Rozdělení dle způsobu využití plochy

Labská Stráž (mimo ZU)												
Způsob využití plochy:	Celkový zábor ZPF (ha)	Zábor ZPF podle jednotlivých kultur (ha)						Zábor ZPF podle tříd ochrany (ha)				
		OP	CHM	VIN	ZAH	OS	TTP	I.	II.	III.	IV.	V.
BV celkem:	4,022	0,513					3,509	1,425	0,378	0,515	1,104	0,600
OV celkem:	0,439	0,439								0,112	0,325	0,002
PP-NZa celkem:	0,710	0,660					0,050	0,024	0,176	0,091		0,419

Tab.5: Tabulka ZPF- Labská Stráž celkem – zábor ZPF v zastavěném území (pouze plochy větší než 0,2 ha):

Rozdělení dle tříd ochrany a dle druhu půd

Labská Stráž v ZU (zábor ZPF v ZU)	
	celkem
Výměra ZPF v ZU:	2,807
výměra půd I. třídy ochrany:	0,821
výměra půd II. třídy ochrany:	1,985
výměra půd III. třídy ochrany:	0
výměra půd IV. třídy ochrany:	0
výměra půd V. třídy ochrany:	0

Labská Stráž v ZU (zábor ZPF v ZU)	
	celkem
Výměra ZPF v ZU:	2,807
orná půda:	0,232
chmelnice:	0
vinice:	0
zahrady:	0,384
ovocné sady:	0
TTP:	2,19

Rozdělení dle způsobu využití plochy

Labská stráň (zábor ZPF v ZU)												
Způsob využití plochy:	Celkový zábor ZPF (ha)	Zábor ZPF podle jednotlivých kultur (ha)						Zábor ZPF podle tříd ochrany (ha)				
		OP	CHM	VIN	ZAH	OS	TTP	I.	II.	III.	IV.	V.
BV celkem:	0,791	0,221			0,384		0,185	0,332	0,458			
PP-NZa celkem:	2,016	0,011						0,489	1,527			

Zábor PUPFL není navrhován.

Všechny vyhodnocené zábory jsou v jediném povodí Labe. Celkový zábor zemědělského půdního fondu navržený územním plánem Labská Stráň je 7,978 hektarů. Veškerý tento zábor je pro zastavitelné plochy. Zábory jsou navrženy na plochách ZPF s II. až V. třídou ochrany, (zařídění bylo provedeno dle přílohy metodického pokynu odboru ochrany lesa a půdy. Ministerstva životního prostředí České republiky ze dne 1. 10. 1996, č. j. OOLP/1067/96 k odnímání půdy ze zemědělského půdního fondu). Navržené zastavitelné plochy navazují na zastavěné území obce, pro jejich dopravní obsluhu jsou využity stávající místní komunikace, případně nově navržené nebo upravené pro nový provoz. Na meliorovaných pozemcích se vyskytuje 8 nových rozvojových ploch, jedná se o plochy odvodňovací.

2. Údaje o uskutečněných investicích do půdy

V následujících rozvojových plochách byly v minulosti uskutečněny zúrodňující investice:

- lokality 1 - na ploše 0,183 ha
- lokality 3 - na ploše 0,092 ha
- lokality 4 - na ploše 0,275 ha
- lokality 24a - na ploše 0,190 ha
- lokality 24c - na ploše 0,003 ha
- lokality 44 - na ploše 0,025 ha

3. Údaje o areálech a objektech zemědělské výroby

Na rozvojových plochách se nalézá zařízení/objekt pro již nefungující zemědělskou výrobu. Tyto rozvojové plochy jsou územním plánem Labská Stráň vymezeny jako plochy přestavby s předpokládaným způsobem využití jako plochy občanského využití - agrofarma.

4. Údaje o uspořádání ZPF v území, ÚSES

Rozvojové plochy nenarušují žádnou z účelových polních cest. Navržené rozvojové plochy nejsou ve střetu s lokalizací prvků ÚSES.

5. Hranice územních obvodů a katastrálních území

Hranice řešených katastrálních území jsou vyznačeny v grafické části. Územní obvody nejsou vymezeny.

6. Zdůvodnění navrhovaného řešení

V návaznosti na stávající zástavbu je v obci Labská Stráň navrhován rozvoj bydlení. Přednostně byly využívány možnosti zástavby nezemědělských půd.

Vzhledem k tomu, že téměř celé řešené území je pokryto chráněnými půdami, je i převážná část rozvojových ploch umístěna na chráněné půdy. Jde celkem o 7,978 ha chráněných půd. Zábor ZPF uvedených ploch představuje mírnou újmu na zemědělském potenciálu území.

Na meliorovaných pozemcích se vyskytuje 6 nových rozvojových ploch, jedná se o plochy odvodňovací. Na zastavitelných plochách nebyly realizovány žádné zúrodňovací investice. V grafické příloze a textové části jsou uvedeny údaje o kvalitě zemědělského půdního fondu

vyplývající z BPEJ, o třídách ochrany zemědělské půdy a možnostech její zastavitelnosti. Zábor neovlivní hydrologické ani odtokové poměry v území.

Návrhové lokality byly vymezovány především v zastavěném území (lokality 8, 11, 30) nebo byly vklíněny mezi zastavěná území (lokality 1, 3, 4, 15, 28b, 41, 42). Bohužel, tyto vymezené lokality byly pro rozvoj obce nedostačující. Převážnou část nezastavěného území, obklopující urbanizovanou část obce, tvoří otevřené krajiny luk a polí. Na tuto otevřenou, bezlesou krajinu luk a polí je vázán chřástal polní (ohrožený druh ptáka). Zastavitelné plochy jsou navrženy s ohledem na výše uvedený ohrožený druh ptáka. Důvodem, proč bylo nutné návrhové plochy umístit na půdy kvalitní, je ta skutečnost, že se na území obce nacházejí převážně kvalitní půdy (půda II. třídy ochrany převažuje, hojně se vyskytuje i půda I. třídy ochrany) a dále byl při výběru vhodných rozvojových ploch sledován jiný veřejný zájem – výše uvedená ochrana a vytvoření hnízdních podmínek chřástala polního. Některé zastavitelné plochy (32 – BV a 43 – BV), navrhované na méně kvalitní půdy, byly navíc vyřazeny i z důvodu nežádoucího zásahu do volné krajiny (nesouhlasné stanovisko AOPK – oddělení Správy CHKO Labské pískovce). Výběr vhodných zastavitelných ploch byl zaměřen rovněž na dostupnost stávající technické a dopravní infrastruktury. Ochrana ZPF je zajišťována i tím, že je v návrhu ÚP doporučeno situování nezastavěných částí pozemků – zahrad směrem do volné krajiny (Kapitola A6.b – Podmínky prostorového uspořádání), dále je v regulativu ploch pro bydlení stanoven regulativ maximálního zastavění.

Vzhledem k nedostatku ploch pro sportovní účely byla hledána vhodná lokalita, kde by mohlo být umístěno víceúčelové hřiště. Jako nejvhodnější byl vybrán pozemek p.p.č. 640/114 v k.ú. Labská Stráň. Důvodem je jeho vhodná poloha, rovinný terén, napojení na stávající komunikaci s tím související možnost umístění parkování nejen pro sportovce, ale i pro turisty, horolezce, apod. Lokalita je vybrána i s ohledem na biotopy chřástala polního, které nebudou v tomto prostoru ovlivněny. Plocha sportoviště je navržena na méně kvalitních půdách. U vymezené plochy 38 – OS se sice nachází samostatná enkláva (pozemek p.p.č. 640/13 v k.ú. Labská Stráň), která je zřejmě obtížně obhospodařovatelná, tato enkláva však byla vytvořena již dříve a to komunikací (pozemek p.p.č. 715/1 v k.ú. Labská Stráň) vedoucí k rodinnému domu.

7. Hranice zastavěného území a pozemková držba

Zákres hranice zastavěného území je součástí grafických příloh. Navrhované rozvojové plochy leží vně i uvnitř zastavěného území. Plochy navržené k zástavbě jsou majetkem soukromých nebo právnických osob.

8. Protierozní ochrana

Zvyšování retenční schopnosti území a protierozní ochrana půd je významnou součástí péče o území. Tato péče je zakotvena v ČSN 75 4500 Protierozní ochrana zemědělské půdy. Dále se uplatňuje jako součást Metodiky 16/1995 Zásady navrhování územních systémů ekologické stability v rámci procesu pozemkových úprav a zejména v metodice pro zpracování jednoduchých a komplexních pozemkových úprav dle zák. č. 221/1993 Sb. o pozemkových úpravách a Souboru technických opatření proti vodní erozi na zemědělském půdním fondu v souladu s ČSN 75 4500 Protierozní ochrana zemědělské půdy.

Územní plán předpokládá zachování veškerých stávajících ploch s protierozní funkcí a doporučuje průběžné provádění pouze takových zásahů, které nenaruší retenční schopnost území.

Je doporučeno případné zásahy do ploch ZPF provádět pouze tak, aby byla posílena protierozní funkce. Dále je doporučeno čištění příkopů a odstraňování splavenin od cest. Samostatná protierozní opatření navrhována nejsou.

B15.) ROZHODNUTÍ O NÁMITKÁCH A JEJICH ODŮVODNĚNÍ

V rámci veřejného projednání upraveného a posouzeného návrhu Územního plánu Labská Stráň a Vyhodnocení vlivů Územního plánu Labská Stráň na udržitelný rozvoj území nebyla uplatněna žádná písemná námitka.

B16.) VYHODNOCENÍ PŘIPOMÍNEK

- V rámci veřejného projednání upraveného a posouzeného návrhu Územního plánu Labská Stráň a Vyhodnocení vlivů Územního plánu Labská Stráň na udržitelný rozvoj území byla uplatněna písemná připomínka pana Vítězslava Nespěšného, Polská 1741/1b, Děčín VI. Připomínka se týká záměru vlastníka pozemku pana Daniela Vavříny, Polská 1741/1b, Děčín VI, umístit na pozemek p.p.č. 183 v k.ú. Labská Stráň rodinný dům. Návrh Územního plánu Labská Stráň výstavbu rodinného domu na výše uvedeném pozemku neumožňuje.

Připomínce bylo vyhověno. Pozemek p.p.č.183 v k.ú. Labská Stráň je vymezen jako návrhová plocha bydlení pod ozn. 43 – BV.

Odůvodnění:

V rámci společného jednání byl pozemek p.p.č. 183 v k.ú. Labská Stráň součástí návrhové plochy bydlení pod ozn. 43 – BV. Správa CHKO Labské pískovce uplatnila v rámci společného jednání nesouhlas s vymezením této plochy. Z tohoto důvodu byl návrh upraven a plocha pod ozn. 43 – BV byla z návrhu vyřazena.

V rámci připomínky v řízení o návrhu územního plánu předložil pan Vítězslav Nespěšný k umístění rodinného domu na pozemku p.p.č. 183 v k.ú. Labská Stráň souhlasné stanovisko Správy CHKO Labské pískovce pod č.j. 00948,01025/LP/2010/AOPK ze dne 23.6.2010. Následně bylo Správou CHKO Labské pískovce uplatněno doplňující stanovisko pod č.j. SR/0066/LP/2014-8, ve kterém cit: „.....souhlasí se zařazením p.p.č. 183 v k.ú. Labská Stráň do zastavitelných ploch, jako část návrhové plochy bydlení pod ozn. 43 - BV. Se zařazením zbyvajících částí plochy 43 – BV Agentura i nadále nesouhlasí“. V rámci zpracovávání územního plánu bylo jedním z cílů obce zajištění přiměřeného rozvoje bydlení. Plocha pod ozn. 43 – BV je k tomuto účelu vhodná, její vymezení je v souladu se zvláštními právními předpisy. Na základě výše uvedeného bylo připomínce vyhověno.

- V rámci společného jednání o návrhu Územního plánu Labská Stráň a Vyhodnocení vlivů Územního plánu Labská Stráň na udržitelný rozvoj území byla uplatněna písemná připomínka ČEZ Distribuce, a.s. Z této připomínky vyplývaly tyto požadavky cit.:
 - „V textové části požadujeme výslovně uvést upozornění na ochranná pásma rozvodných zařízení, podle zákona č. 458/2000 Sb. ve znění pozdějších předpisů § 46, včetně jejich vzdáleností. Dovolujeme si dále připomenout, že podle § 98, odst. 2 zůstávají zachována ochranná pásma stanovená podle předpisů platných před účinností tohoto zákona.“
 - „Protože jsou v předmětné oblasti umístěna zařízení distribuční soustavy NN, VN, VVN požadujeme respektovat jejich ochranná pásma.“
 - „U návrhových lokalit určených k zástavbě (byty, rod. domy, podnikatelský záměr), požadujeme do změny ÚP počítat s plochami pro umístění nových trafostanic a přírodních napájecích vedení VN, pro zabezpečení dodávky el. energie.“
 - „Nově umísťované trafostanice a nap. vedení požadujeme zařadit mezi veřejně prospěšné stavby.“

Připomínce bylo vyhověno.

- Do odůvodnění návrhu Územního plánu Labská Stráž byla ochranná pásma rozvodných zařízení doplněna. Rovněž byla do odůvodnění doplněna informace o tom, že ochranná pásma stanovená podle předpisů platných před účinností zákona č. 458/2000 Sb. zůstávají zachována.
- Respektování ochranných pásem energetických zařízení je stanoveno zákonem č. 458/2000 Sb. ve znění pozdějších předpisů. V odůvodnění návrhu Územního plánu Labská Stráž jsou ochranná pásma jednotlivých energetických zařízení s odkazem na výše uvedený zákon uváděna v textové části odůvodnění a v grafické části v koordinačním výkresu.
- V návrhových lokalitách nejsou vymezovány plochy pro umístění nových trafostanic. Případné umístění nových trafostanic je zajištěno v regulativech jednotlivých návrhových ploch tím, že umístění technické infrastruktury tj. i trafostanice je přípustné.
- V návrhu územního plánu se žádné nové energetické zařízení nenavrhuje. Z tohoto důvodu není navrhována žádná veřejně prospěšná stavba trafostanice, či energetického zařízení.

Seznam zkratk

RD – rodinné domky

KÚÚK – Krajský úřad Ústeckého kraje

DO – dotčené orgány

ZÚ – zastavěné území

k.ú. – katastrální území

č.p. – číslo popisné

p.č. – parcelní číslo

p.p.č. – pozemkové parcelní číslo

st.p.č. – stavební parcelní číslo

PÚR ČR – Politika územního rozvoje České republiky

ÚPD – územně plánovací dokumentace

ZÚR ÚK – Zásady územního rozvoje Ústeckého kraje

ÚP – územní plán

VPS – veřejně prospěšná stavba

VPO – veřejně prospěšné opatření

SEA - komplexní posouzení vlivů na životní prostředí

ČOV – čistírna odpadních vod

ÚSES – územní systém ekologické stability

LBC – lokální biocentrum

RBC – regionální biocentrum

LBK – lokální biokoridor

NRBK – nadregionální biokoridor

IP – interakční prvek

CHKO – chráněná krajinná oblast

EVL – evropsky významná lokalita

PO – ptačí oblast

PP – přírodní park

NP – národní park

KC – krajinný celek

VKP – významný krajinný prvek

ZPF – zemědělský půdní fond

BPEJ – bonitační půdně ekologické jednotky

PUPFL – pozemky určené k plnění funkcí lesa

TTP – trvalý travní porost

