

Informace občanům o komunálních odpadech dle § 60, odst. 4 zákona o odpadech 541/2020 Sb. za rok 2023 ve Statutárním městě Děčín

A. Základní data o produkci komunálních odpadů a nakládání s nimi a plnění separačních cílů a využití třídící slevy.

1. Produkce komunálních odpadů.

Ve městě vznikají tyto skupiny odpadů:

- vyříděné recyklovatelné složky,
- zbytkový směsný komunální odpad,
- objemný odpad,
- stavební odpady,
- nebezpečné odpady,
- odpady ve zpětném odběru.

1.1. Souhrnná produkce všech komunálních odpadů (mimo odpadů ve zpětném odběru).

Celkem: 16 942,833 t

Průměr na obyvatele: 0,359 t

1.2. Podrobný přehled jednotlivých druhů komunálních odpadů a jejich množství.

Tabulka č. 1 – přehled jednotlivých druhů komunálních odpadů a jejich množství

Název odpadu	Množství odpadu (t)
Izolační materiály neuvedené pod číslem 17 05 03	20,58
Objemný odpad	3 081,314
Vyřazené organické chemikálie, které jsou nebo obsahují nebezpečné látky	1,407
Sklo	529,622
Olej a tuk	3,662
Pneumatiky	9,345
Pesticidy	0,389
Odpad z tržišť	161,940
Asfaltové směsi obsahující dehet	0,237
Směsný komunální odpad	9 589,697

Název odpadu	Množství odpadu (t)
Barvy, tiskařské barvy, lepidla a pryskyřice obsahující nebezpečné látky	39,309
Uliční smetky	205,780
Kovy	27,49
Papír a lepenka	784,116
Plasty	476,501
Kovové obaly obsahující nebezpečnou výplňovou hmotu	0,459
Rozpouštědla	0,850
Vyřazené organické chemikálie, které jsou nebo obsahují nebezpečné látky	2,131
Zásady	0,315
Zemina a kameny	3,430
Biologicky rozložitelný odpad	1 502,293
Obaly obsahující zbytky škodlivin	7,262
Jiné emulze	0,866
Železo a ocel	215,404
Směsné stavební a demoliční obaly	102,260
Dřevo neuvedené pod číslem 20 01 37	63,470
Odpady obsahující rtuť	0,002
Stavební materiály obsahující azbest	9,220
Brzdové kapaliny	0,068
Nemrznoucí kapaliny	0,585
Kyseliny	0,094
Olejové filtry	0,387
Textilní materiály	102,348
CELKEM	16 942,833

1.3. Zpětný odběr

Elektroodpad je v současné době jedním z nejrychleji rostoucích druhů odpadu. Pro zajištění sběru a recyklace již vysloužilých elektrozařízení využívá statutární město Děčín kolektivní systémy ASEKOL a ELEKTROWIN. Elektroodpad obsahuje řadu zdraví škodlivých materiálů a díky zajištění správné recyklace vysloužilých elektrozařízení přispíváme k ochraně životního prostředí. Recyklace navíc umožňuje opětovné materiálové využití a patří mezi základní principy cirkulární ekonomiky. Míra opětovného materiálového využití je velmi vysoká a dle jednotlivých typů výrobků dosahuje až 95 %.

Celkem bylo odevzdáno v režimu zpětného odběru elektrozařízení: **348,284 t**

2. Vytříděné recyklovatelné složky a jejich využití.

2.1. Množství a druhy vytříděných recyklovatelných složek z celkové produkce všech komunálních odpadů.

Tabulka č. 2 – detail separovaných odpadů – množství a druhy

Název odpadu	Množství odpadu (t)
Biologicky rozložitelný odpad	1 502,293
Papír a lepenka	784,116
Sklo	529,622
Plasty	476,501
Dřevo neuvedené pod číslem 20 01 37	63,470
Kovy	27,49

Celkem vyseparováno recyklovatelných složek	3 383,492
--	------------------

2.2. Separační cíle od roku 2025.

Zákon o odpadech ukládá, aby vyseparované recyklovatelné složky v obcích činily od roku 2025 alespoň 60 %, od roku 2030 alespoň 65 % a od roku 2035 alespoň 70 % ze všech vyprodukovaných komunálních odpadů.

Úroveň našeho plnění separačního cíle k 31.12.2023: 32%

2.3. Způsoby využití vyseparovaných recyklovatelných složek komunálních odpadů.

Vyseparované komunální odpady jsou předávány odborné odpadové firmě, která zajistí jejich využití v souladu se zákonem o odpadech. Konkrétní způsoby využití jsou specifické pro každou vyseparovanou složku a zahrnují rozmanité fyzikálně-chemické operace vedoucí k produkci hotových výrobků či odbyvatelných jasně definovaných surovin.

Odpad papíru, plastu – Třídírna, oprávněná osoba Marius Pedersen a.s.

Odpad sklo – Třídírna, oprávněná osoba Envy Recycling s.r.o.

Odpad kov – Třídírna, oprávněná osoba Kovošrot Group CZ s.r.o.

Odpad dřevo – Recyklační linka, oprávněná osoba SILVIA CZ, s.r.o.

Bio odpad – kompostárna Chudeřice, oprávněná osoba Marius Pedersen a.s.

3. Zbytkový směsný komunální odpad, objemný odpad a nebezpečné odpady.

Zbytkový směsný komunální odpad smí obsahovat jen nerecyklovatelné odpady či jinak nevyužitelný zbytek komunálních odpadů. Je odkládán do černých/šedých kontejnerů a nádob, případně do velkoobjemových kontejnerů, na sběrném dvoře.

Způsoby nakládání se zbytkovým směsným komunálním odpadem:

- skládkování na zabezpečené skládce, která je vybavena odplyněním s následným využitím získaného bioplynu jako alternativního zdroje energie,

Zbytkový směsný komunální odpad stále mnohdy obsahuje kolem 70 % recyklovatelných složek!!!

Mnohem jednodušší a lacinější je vytrídít recyklovatelné složky na počátku v domácnosti, než následně roztříďovat smíchaný odpad po vysypání z popelářského auta a získávat z něj recyklovatelné nebo energeticky využitelné složky!!!

Zlepšeným tříděním:

- ***snížíme produkci zbytkového směsného komunálního odpadu a snížíme náklady na jeho odstranění.***
- ***podpoříme plnění našich separačních cílů.***

foto č. 1,2,3 – Fotodokumentace obsahu směsného komunálního odpadu z kontejneru Děčín IX - špatně vyseparovaný odpad obsažený v kontejneru na směsný komunální odpad.
Zdroj – EKO KOM





Rozbor směsného komunálního odpadu v Děčíně IX – Bynov, sídliště

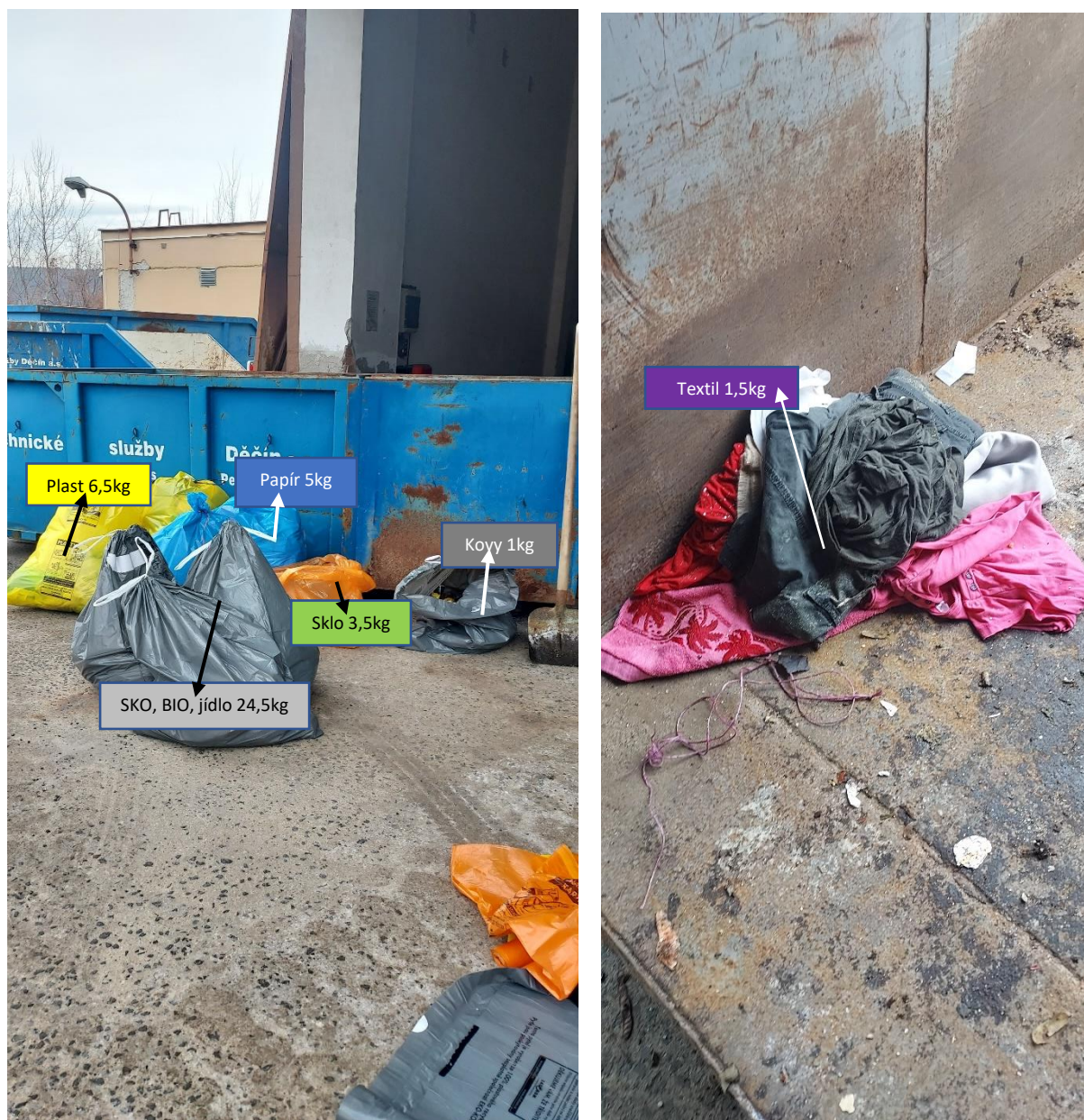
Směsný komunální odpad v nádobě obsahoval 53,57 % recyklovatelných složek!!!

Tabulka č. 3- Rozbor odpadu obsaženého v nádobě na směsný komunální odpad

Zdroj – EKO KOM

Název odpadu	Naměřený podíl ve zbytkovém směsném komunálním odpadu (kg.)
Biologicky rozložitelný odpad (rostlinný, kuchyňský, včetně živočišného)	5 (slupky od brambor, mrkve, cibule)
Plasty + nápojové kartony	6,5
Papír	5
Sklo	3,5
Zbytky jídla	1 (chléb, pečivo apod.)
Oděvy, textil	1,5
kovy	1
Směsný komunální odpad	18,5 (pleny, nedopalky, nitě, porcelán apod.)
Celkem odpad	42
CELKEM recyklovatelné složky	22,5

foto č. 4 – Dotřídění odpadů po rozboru smíšeného komunálního odpadu v Děčíně IX - Bynov
Zdroj – EKO - KOM



Objemný odpad odevzdávají občané na sběrném dvoře v ul. Březová, Děčín III, sběrném dvoře v ul. Poděbradská, Děčín IV nebo do přistavených velkoobjemových kontejnerů v rámci akcí města pořádané statutárním městem Děčín jako např. akce Uklidme Česko, a to dle instrukcí obsluhy kontejnerů. Při přebírání objemného odpadu zajišťuje přebírající obsluha oddělení recyklovatelných složek (minimálně kovů, plastů a dřeva velkých rozměrů). Odborná firma následně zajišťuje další úpravu objemného odpadu s cílem získat z něj využitelné složky, jako například dřevo, plast, kovy, sklo za účelem jejich recyklace, či jej využívá jako složku pro alternativní palivo, nevyužitelný zbytek je obvykle uložen na skládce nebo využit pro výrobu tuhého alternativního paliva, případně je spálen ve spalovně komunálních odpadů.

Nebezpečné odpady zahrnují řadu různých druhů odpadů (například barvy, ředidla, chemikálie, apod.).

Nakládání s nimi vyžaduje speciální postupy, a proto je možné je odevzdávat jen v řízeném režimu ve sběrném dvoře.

4. Třídící sleva ze skládkového poplatku za využitelný odpad.

Obce mohou snížit náklady na skládkování směsného komunálního odpadu, pokud jejich občané zvyšují míru separace recyklovatelných složek. Souběžně s tím klesá produkce směsného komunálního odpadu.

Obce v tom případě mohou získat nárok na tzv. „Třídící slevu“ a snížit si výši skládkových poplatků.

Výše skládkového poplatku:

a) při nároku na třídící slevu:

500,- Kč/t

b) bez nároku na třídící slevu:

Rok	2021	2022	2023	2024	2025	2026	2027	2028	2029	2030 a dále
Skládkový poplatek (Kč/t)	800	900	1000	1250	1500	1600	1700	1800	1850	1850

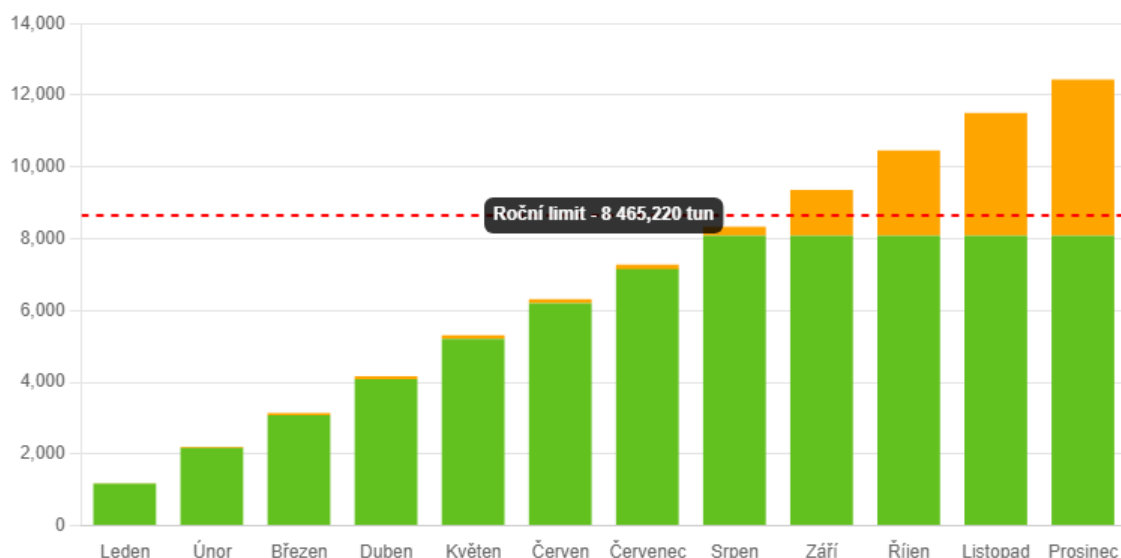
Jak jsme čerpali třídící slevu v předešlém roce?

Do doby dosažení ročního limitu jsme platili skládkový poplatek 500,- Kč/t a po překročení limitní hranice se poplatek zvedl na 1000,- Kč/t.

Graf č. 1

Čerpání limitu pro uplatnění nároku obce na slevu ze skládkového poplatku za „Využitelný odpad“

2023



Poznámka: skládkový poplatek je určen zákonem o odpadech a je odváděn do státního fondu životního prostředí. Cena za skládkování odpadu obsahuje mimo skládkového poplatku také náklady provozovatele skládky.

B Doplňující informace o systému separace, možnostech minimalizace a prevence vzniku odpadů. Informace o nákladech odpadového hospodářství.

1. Popis systému sběru recyklovatelných složek komunálních odpadů zahrnuje:

a) Sběr do kontejnerů na veřejných stanovištích pro:

- plasty vč. nápojových kartonů,
- papír,
- sklo,
- kovové obaly,
- biologicky rozložitelný odpad,
- textilní odpady a oděvy,
- vyřazená elektrozařízení

b) Sběr všech recyklovatelných složek komunálních odpadů ve sběrném dvoře:

- plasty vč. nápojových kartonů,
- papír,
- sklo,
- kovové obaly,
- biologicky rozložitelný odpad,
- textilní odpady a oděvy,
- použitý jedlý olej a tuk v PET láhvích,
- dřevo,
- stavební odpady.

2. Podrobný popis systému odpadového hospodářství je v Obecní vyhlášce č. 5/2023 a způsob výběru místních poplatků za odpady od občanů je uveden v Obecní vyhlášce č. 4/2023.

3. Možnosti prevence a minimalizace vzniku komunálního odpadu.

Občané:

- **výrazné zlepšení kvality třídění odpadů, tzn.** neodkládat recyklovatelné odpady - papír, plasty, sklo, textil, stavební odpad, biologický odpad, kovové obaly, dřevo - do černých/šedých nádob na směsný komunální odpad, ale skutečně je vytřídovat do příslušných separačních nádob nebo předávat do sběrného dvora!!!!
- **Předcházení vlastnímu vzniku odpadů, tj. nejlepší odpad je ten, který nevznikne!**
Např. :
 - v případě možnosti využívat bioodpady v rámci domácího kompostování,
 - nepotřebné věci nabízet k opětovnému využití, např. Daruj za odvoz (www.darujzaodvoz.cz)

Vedení obce/města:

- **budeme dále optimalizovat obecní systém komunálního odpadového hospodářství, využívat vzdělávací a motivační nástroje pro podporu předcházení vzniku odpadů, separace recyklovatelných složek a snižování produkce směsných komunálních odpadů.**

Připravujeme tato konkrétní opatření:

Pro snížení množství směsného komunálního odpadu ve městě:

- rozšiřování, podpora a modernizace stanovišť separovaného odpadu – r. 2024 modernizace celkem 17 stanovišť na separovaný odpad
- zapojení podnikatelských subjektů do obecního systému odpadového hospodářství pro separovaný odpad papíru, plastu vč. nápojových kartonů a skla – r. 2025
- zavedení systému door to door (D2D) v lokalitách s rodinnými domy – poskytnutí nádob na papír, plast přímo k rodinným domům – r. 2025
- rozšiřování sítě svozu bioodpadů do dalších částí města – r. 2024
- zavedení svozu bioodpadu v některých částech sídlištní a činžovní zástavby – r. 2023
- separace popela ze směsného komunálního odpadu – výhledově po r. 2025
- sběr použitých olejů – r. 2025
- rozšiřování sítě sběru textilu – navýšení počtu nádob - r. 2025
- rozšíření kapacity zpětného odběru elektroodpadu na sběrném dvoru Pískovna – wintejnery na elektroodpad – r. 2024
- podpora vzdělání žáků MŠ a ZŠ v oblasti třídění odpadů a předcházení odpadů – dodání vermikompostérů do škol – r. 2023
- městská akce sběru objemného odpadu a elektroodpadu v rámci celorepublikové akce „Uklidíme Česko“ – r. 2024
- rozbor směsného komunálního odpadu z nádoby na odpad umístěné v sídlištní zástavbě pro ukázkou a představu o třídění odpadu ve městě – r. 2023, 2024

4. Příjmy a náklady odpadového hospodářství.

PŘÍJMY:

Poplatky od občanů	<u>28 689 438 Kč</u>
Příjmy od autorizované obalové společnosti EKOKOM za systém separace obalových odpadů	<u>8 240 702 Kč s DPH</u>
Umístění kontejnerů na textil	<u>39 000 Kč s DPH</u>

Příjmy celkem včetně DPH 36 969 140 Kč

NÁKLADY včetně DPH 111 748 084 Kč