



## STATUTÁRNÍ MĚSTO DĚČÍN

MAGISTRÁT MĚSTA DĚČÍN

Tajemník magistrátu

Mírové nám. 1175/5, 405 38 Děčín

Datová schránka: x9hbpfn a nj6wxpq

Váš dopis zn.:

Ze dne:

Číslo jednací: MDC/90279/2024

Spisová zn.: MDC/14792/2024

Počet listů: 2

Počet příloh: 3

Vyřizuje: Ing. Josef Malovaník

Telefon: 412593314

E-mail: josef.malovanik@mmdecin.cz

Děčín: 31.07.2024

### Odpověď na žádost o poskytnutí informací podle zákona č. 106/1999 Sb.

ve Vaší žádosti o poskytnutí informace podle zákona č. 106/1999 Sb., o svobodném přístupu k informacím, ve znění pozdějších předpisů, doručené statutárnímu městu Děčín (dále jen „povinný subjekt“) dne 19.07.2024 a zaevidované pod č. j. MDC/86015/2024, jste požádal o poskytnutí níže uvedených informací:

„Hezký den, tímto se na Vás obracím s žádostí Tímto žádám o poskytnutí informací k přeložce silnice "I/13 Děčín-D8".

Jaké nové informace v roce 2024 v rámci přípravy této přeložky jsou vám známy.

Zda proběhlo nějaké jednání v této věci, s jakým obsahem, popř. závěrem. Existují-li nějaké materiály poskytnuté při tomto jednání, pak žádám o jejich poskytnutí, popř. i o zápsi, existuje-li.“

Ve smyslu ustanovení § 3 odst. 3 informačního zákona Vám povinný subjekt poskytuje k dané problematice všechny reálně existující informace z roku 2024.

V informativní zprávě o činnosti orgánů města v období od 25.05.2024 do 21.06.2024, materiál do jednání zastupitelstva města ze dne 27.06.2024 č. ZM 24 06 06 01, uvedl Ing. Ondřej Smíšek, náměstek pro rozvoj města a IT, že se v daném období zúčastnil jednání s ŘSD - problematika I/13 (viz příložený zápis). Dále byla naplánovaná schůzka se zástupci ŘSD na 09.07.2024, která však byla zrušena a proběhla v novém termínu dne 29.07.2024. Z této schůzky byl pořízený zápis, který byl dne 31.07.2024 odeslán

Držitel certifikátu ČSN EN ISO 9001:2015 – Quality Management System Certification

IČO: 00261238  
DIČ: CZ00261238

Česká spořitelna, a.s.  
č. ú. 19-921402389/0800

Tel.: 412 593 111  
Fax: 412 593 340

E-mail: posta@mmdecin.cz  
Internet: www.mmdecin.cz

otisk elektronického podpisu

účastníkům schůzky k případným připomínkám. Tento zápis Vám povinný subjekt přikládá v příloze společně s informačním letákem od ŘSD.

S pozdravem

**Ing. Martin Kříž**  
tajemník Magistrátu města Děčín

otisk úředního razítka  
podepsáno elektronicky

**Přílohy:**

Zápis z informativní zprávy o činnosti orgánů města v období od 25.05.2024 do 21.06.2024 – informace od Ing. Ondřeje Smíška,

Zápis z jednání dne 29.07.2024, který byl zaslán povinnému subjektu dne 31.07.2024 k případným připomínkám,

Informační leták ŘSD.

- setkání u příležitosti výročí 100 let s občankou města,
- jednání s vlastníkem objektu k bydlení v Boleticích nad Labem, prevence a rizika zahoření bytového domu,
- Pracovní skupiny zabývající se aktualizací Tržního řádu města,
- jednání komunitní skupiny Osoby se zdravotním postižením,
- Workshopu věnovaným povodním na přelomu roku 2023/2024 pořádaným Ústeckým krajem – výměna zkušeností, předání dat příslušnými institucemi,
- jednání s náměstkem hejtmána Ústeckého kraje na téma chystané transformace výchovných ústavů,
- jednání ohledně ochranných opatření vodního ptactva na Zámeckém rybníku,
- kontroly příspěvkové organizace – hodnocení ředitele ZOO, vyhodnocení roku 2023, představení nových aktivit a chystaných akcí,
- jednání se zástupci církve Adventisté Sedmého dne v Děčíně,
- jednání se zástupcem ekumeny, kazatelem Sboru Církve bratrské v Děčíně,
- slavnostního večera vyhlášení nejlepších žáků základních a středních škol v Děčíně,
- zahájení Výroční konference 20 let komunitního plánování v Děčíně,
- dvoudenní konference Odpady a obce 2024 v Hradci Králové – hlavním tématem zálohování nápojových obalů, problematika mikroplastů, se společností EkoKom domluven spot o tříděném odpadu,
- jednání k projektu Obec pro všechny, komunikace krizových témat s veřejností, téma bezpečnosti a sociálních záležitostí,
- jednání osadního výboru Maxičky – řešení umístění kontejnerů na separovaný odpad, možnost systému Door to Door v lokalitě Maxičky,
- jednání se starostkou Jílového u Děčína o možnosti zapojení do společných aktivit obcí a měst okresu v odpadovém hospodářství, zejména při hledání koncového zařízení na likvidaci odpadu a jeho energetického využití,
- jednání s MAS Český sever ve Varnsdorfu, prezentace koncepce bydlení města Děčín.

### **Ing. Ondřej Smíšek – náměstek pro rozvoj města a IT**

V daném období se mimo jiné zúčastnil:

- jednání Inovační centrum ÚK – Podnikatelské fórum,
- koordinační schůzky s ČEZ distribuce,
- jednání s ŘSD - problematika I/13,
- jednání se zastupitelem Mgr. Chmelíkem ohledně územního plánu,
- exkurze – odpadové hospodářství (Itálie),
- jednání Dopravní komise,
- jednání se zástupci společnosti Anchie s. r. o. – projekt „Truhlárna“, primárně problematika parkování,
- návštěvy Centra pro Regionální Rozvoj (CRR) – den otevřených dveří
- jednání s předsedou OHK,
- jednání ohledně rušení nočního klidu,
- jednání s ČVUT FJFI ohledně prostoru v okolí budovy ČVUT, návaznosti na Dlouhou jízdu a Zámecké náměstí,
- předávání maturitních vysvědčení na VOŠ a SPŠ strojní, stavební a dopravní,
- semináře k revitalizaci městské části Bynov,
- panelové diskuze Transformačního fóra,
- jednání ohledně parkování (OD Tesco, OD Kaufland),
- jednání ohledně autobusové dopravy,
- Pracovní skupiny parkování,
- jednání s firmou EasyPark,
- Problematika metropolitní sítě
- setkání s veřejností – ulice Na Vinici,
- jednání s ČEZ ohledně nabíjecí infrastruktury,
- oslavy 100 let ZŠ Na Stráni.

## ZÁZNAM Z JEDNÁNÍ

**Název zakázky:** Silnice I/13 Děčín – D8, technickoekonomická studie bez BIM

**Číslo zakázky:** 24-140

**Datum jednání:** 29. 7. 2024

**Místo jednání:** Magistrát města Děčín

**Svolavatel:** [REDACTED] PRAGOPROJEKT, a.s

**Účastníci:**

ŘSD [REDACTED]

MM DĚČÍN: Ing. Ondřej Smíšek

ČVUT FD: [REDACTED]

PRAGOPROJEKT, a.s.: [REDACTED]

**Zaznamenal:** [REDACTED] PRAGOPROJEKT, a.s.

### Předmět jednání:

Předmětem jednání je **projednání napojení jednotlivých variant studie na silnici I/62.**

### Průběh jednání:

1. Na začátku jednání ŘSD představilo cíl této technické studie, tzn. aktualizaci studie z r. 2018, především s ohledem na vydané stanovisko EIA (vydané 01/2024).
2. Projektant představil jednotlivé koncepty návrhu řešení napojení přeložky silnice I/13 na silnici I/62, viz body níže, nejprve byla prezentována preferovaná Varianta Chrochvická (preferovaná jak ze strany MM Děčín, tak ŘSD) – v rámci zpracování konceptu dokumentace byly prezentovány 2 podvarianty, které se liší především způsobem křížení s Želenickou ulicí a železniční dráhou podél sil. I/62, na závěr byla představena i nové zpracování napojení na stávající sil. I/62 varianty Pastýřská.
3. **Varianta Chrochvická – 1. podvarianta s okružní křižovatkou s ulicí Želenická**

Tato podvarianta navrhuje vyřešit křížení s Želenickou ulicí pomocí okružní křižovatky o průměru 40 m, dále trasa pokračuje pod zahrádkami galerií/tunelem, podchází železniční trať, silnici I/62 a na svém konci se je napojení přeložky I/13 na I/62 řešeno pomocí okružní křižovatky.

Toto řešení bylo vypracováno dle původní studie 2018, která byla podkladem pro EIA.

- a) Zástupce ČVUT nedoporučuje umístění okružní křižovatky s MK Želenická z důvodu dlouhého klesání/stoupání před a za křižovatkou, které by mělo za následek možného selhání brzd a zároveň zvýšenou tvorbu emisí z výfukových plynů, z jeho pohledu by

bylo vhodnější, pokud by bylo nutné křižovatku ponechat, ji nahradit SSZ s inteligentním řízením.

- b) Zástupce MM Děčín a ČVUT zároveň poukázali, že vytvořením křižovatky s MK Želenická, by tato ulice sloužila jako přivaděč na přeložku silnice I/13, což je velice nežádoucí a nedoporučuje tuto podvariantu.
- c) Zástupce MM Děčín požaduje posunutí křižovatky napojení I/13 na I/62 z důvodu přímějšího napojení MK Dělnická z drážního podjezdu, dále požaduje prověřit variantu umístění křižovatky z SSZ.

#### 4. **Varianta Chrochvická – 2. podvarianta s mimoúrovňovým křížením s ulicí Želenická nadjezdem**

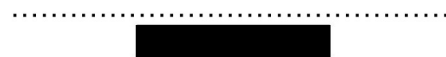
Tato podvarianta navrhuje vyřešit křížení s Želenickou ulicí vedením přeložky silnice I/13 v mostním nadjezdu, dále by pokračovala údolím Chrochvického potoka po terénu (rozpor proti EIA, která požaduje vedení tunelem) a železniční trať by překonávala mostním nadjezdem. Další pokračování trasy je obdobné jako u předchozí podvarianty.

- a) Projektant a ŘSD upozornili na komplikované řešení z hlediska hluku především v prostoru křížení s Želenickou ulicí, uvedené řešení by si vyžádalo pravděpodobně z důvodu eliminace hluku vytvoření krytého mostu. Pokud bude toto řešení ve finální (doporučené) variantě, požaduje ŘSD stanovení návrhu protihlukových opatření v úseku podél zástavby v údolí Chrochvického potoka.
  - b) Všichni zúčastnění se shodli, že uvedené řešení by bylo z hlediska umístění vůči stávající zástavbě obtížně prosaditelná, především se jedná o umístění mostního nadjezdu mezi zástavbu rodinných domů.
5. Na základě prezentace obou podvariant varianty Chrochvická byly sděleny následující závěry:
- a) **ŘSD požaduje prověřit možnost navrhnou variantu křížení přeložky I/13 s Želenickou ulicí umístěním přeložky I/13 do tunelu, čímž by se eliminoval vliv na okolní zástavbu. Pokud by to z hlediska technického bylo možné, bylo by to pro něj preferovaná varianta.**
  - b) MM Děčín uvedlo, že z hlediska pohybu pěších a cyklistů nepožaduje žádné opatření na úseku přeložky silnice I/13 v intravilánovém úseku (nepožaduje cyklopruhy nebo chodníky),
6. **Varianta Pastýřská**, projektant prezentoval pro úplnost i nové řešení způsobu napojení varianty Pastýřská na stávající sil. I/62 a to provedením přes obchodní zónu, pomocí bypassu stávající okružní křižovatky.
- a) Zástupce MM Děčín informoval, že varianta Pastýřská byla již dříve odmítnuta zastupitelstvem.
  - b) Zástupce ČVUT nedoporučuje z důvodu umístování tranzitní dopravy do středu města, který nyní slouží jak pro rekreační, tak nákupní účely.
  - c) ŘSD také tuto variantu nepodporuje, proto se projektant nebude dále touto variantou zabývat.

Záznam z jednání odsouhlasil: .....  
zástupce objednatele .....



Záznam se stává závazným ke dni .....



### Podpisová doložka účastníků jednání

Účastníci jednání berou na vědomí, že:

- z jednání bude vyhotoven písemný zápis, který bude zaslán do pěti pracovních dnů všem účastníkům jednání, a to na jejich e-mailovou adresu, nebo prostřednictvím doručujícího orgánu na adresu pro doručování, kterou uvedou v podpisové doložce účastníků jednání,
- pokud proti obsahu zápisu nevznese účastník jednání – do pěti pracovních dnů ode dne odeslání zápisu na jeho e-mailovou adresu nebo na adresu uvedenou jím pro doručování -, žádné námítky s řádným zdůvodněním, považuje se tento zápis za potvrzený účastníkem jednání. Obsah zápisu lze napadnout v případě, že vyhotovený zápis obsahuje nepravdivé údaje, některá závažná vyjádření neobsahuje vůbec či je v určitých částech nesrozumitelný. Proti uloženým úkolům a příp. stanoveným termínům nelze dodatečně uplatnit žádné námítky,
- účastník svým podpisem potvrzuje, že je oprávněn zastupovat a jednat v zájmu firmy, kterou na tomto jednání zastupuje a na základě toho činit návrhy, zaujímat stanoviska k jednotlivým bodům jednání, vznášet námítky a zavazovat svou firmu k úkolům z tohoto jednání pro ni vyplývajících. V opačném případě je povinen zajistit písemné vyrozumění svého zaměstnavatele (popř. zmocnítele) k jednotlivým bodům jednání, a to do třech pracovních dnů, následujících po dni konání jednání. Uvedené vyrozumění bude svolavatelem zasláno i s pořízeným zápisem (ve lhůtě uvedené v první odrážce) všem dalším účastníkům ke stanovisku. Pokud vyrozumění nebude zasláno (doručeno) svolavateli ve výše uvedené lhůtě, považují se závěry a úkoly z jednání za závazné, tím není dotčeno právo účastníka napadnout obsah zápisu pro jeho nesprávnost, a to ve lhůtě pěti pracovních dnů ode dne odeslání zápisu na jeho adresu uvedenou pro doručení zápisu.

**Přílohy:**

**Varianta Chrochvická:**

Podvarianta č.1:



Podvarianta č.2:



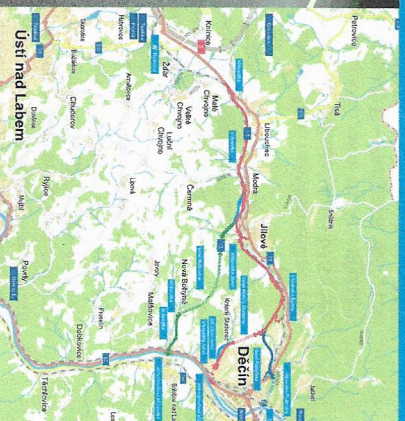
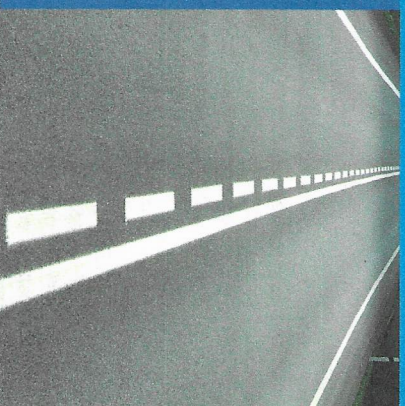
**Varianta Pastýřská:**



# Silnice 1/13

## Děčín – D8 (Knínice)

INFORMAČNÍ LETÁK, stav k 03/2024



## DOPRAVNÍ VÝZNAM STAVBY

Cílem stavby je vybudování nového napojení silnice I/13 z Děčína na dálnici D8. V současnosti prochází trasa z převážně většími zastávkami územím, což má negativní vliv jak na zdraví obyvatel obcí žijících podél stávající I/13, tak i pro plynulost dopravy. Nová plánovaná přeložka usnadní cestu řidičům směřujícím od Děčína a okolních obcí na D8 či dále na Teplice.

Současná silnice I/13 vede od mostu přes Labu v Děčíně směrem na k D8 průtahem města v celkové délce cca čtyř kilometrů. Dále pak až do Libouchce souvislou zástavbou Jilovéhoho u Děčína, Modré a Libouchce. Z celkové délky zhruba 14 km prochází silnice v délce 11,8 km souvislou obousměrnou zástavbou. Na silnici je navíc napojena řada městských a místních komunikací, vjezdů či vjezdů do průmyslových i výrobních objektů a také na pozemky jednohlavých objektů. Kvůli místy nevyhovujícím směrovým i šířkovým poměrům je na několika částech trasy stanoveno omezení rychlosti.

Silnice I/13 přitom představuje významnou dopravní trasu propojující od západu k východ postupně území Karlovarského, Ústeckého a Libereckého kraje. Vedle regionálního významu je silnice důležitá i z celostátního významu.

## UMÍSTĚNÍ A POPIS STAVBY

Silnice I/13 se od dálnice D8 odpojuje přes mimoúrovňovou křižovatku MÚK Knínice. Za ní trasa pokračuje východním směrem k lokalitě Malé Chvojno. Tento úsek sice není stavbou zasažen, ale bezprostředně na ni navazuje. Poté je trasa prověřována v rámci tří variant zcela nové přeložky silnice I/13 - varianta A (Chrochvícká), varianta B (Pastyřská) a varianta C (Mašoviccká). Mezi Libouchcem a Jilovým mají všechny varianty společnou trasu skrze koridor vedený v souběhu s železniční tratí a stávající silnicí I/13.

Za Jilovým se směrové vedení jednohlavých variant zásadně liší. Šířkové jsou všechny varianty vedeny v kategorii S 11,5/90.

**Varianta A-Chrochvícká:** Koridor této varianty začíná nad Libouchcem a končí v Děčíně-Chrochvích na okraji města (na vjezdu z města směrem na Ústí nad Labem na silnici I/62). Od místa napojení na silnici I/62 směřuje trasa na severozápad, kde stoupá údolím Chrochvíckého potoka, kříží místní komunikaci (Hraniční ulice) do Krásného Studence. Poté je vedena volným územím, sedlem mezi Popovickým vrchem a Klouboukem. Ze sedla koridor následně klesá k železniční trati Děčín – Oldřichov u Duchcova a od konce Bynova (městská část Děčína) vede v souběhu s tratí až do místa napojení na silnici I/13 severozápadně od Libouchce. Trasa koridoru prochází téměř v celé své délce po území CHKO České středohoří.

Území je značně zvrhnuté s výraznými příkrými svahy stávajících kopců, které jsou navíc z větší části geologicky nestabilní. Výška terénu je od 129 m n. m. do 390 m n. m. Průchod objemnou zástavbou je v Děčíně (městská část Chrochvice) v délce cca 550

m a Jilovým u Děčína v místě křížení údolí Hornojlovského potoka v délce cca 250 m. Průchod zástavbou vyžaduje demolicí cca pěti objektů.

**Varianta B-Pastyřská:** Koridor začíná stejně, jako u varianty A a končí v Děčíně na nábreží v místě stávajícího podjezdu pod železniční tratí Děčín – Dražďany ve na okružní křižovatce. Z ní je veden do podjezdu pod tratí a po průchodu pod masivem Pastyřské stěny a obejití zástavby Horního Oldřichova trasa koridoru svedena do souběhu se stávající regionální železniční tratí č. 132 (Děčín – Oldřichov u Duchcova). V km 11,067 se napojuje na trasu varianty A.

**Varianta C-Mašoviccká:** Koridor začíná v Mašovicích napojením mimoúrovňovou křižovatkou na stávající silnici I/62. Z této MÚK kříží nadjezdem železniční tratí Děčín–Ústí nad Labem–Praha. Poté je mostem vedena přes areálovou plochu a napojuje se do trasy stávající silnice III/25380 směrem na Starou Bohyni. Před ní se trasa stáčí směrem k vrchu Chmelník a stoupá strmým svahem po jeho úpatí k sedlu v lokalitě Obora. Poté směřuje k lokalitě Horní Jilové, kde kříží údolí Hornojlovského potoka s Javorskou ulicí v místě stávajících průmyslových a skladových objektů. Trasa je vedena v těsné blízkosti hrbitova a v km 5,9 se napojuje na trasu varianty A a B.

Z pohledu zátěží plyne, že k nejvýraznějšímu poklesu intenzit dopravy na stávající silnici I/13 mezi Jilovým a Děčínem (Teplická ulice) dojde u přeložky vedené koridorem varianty B – Pastyřská. Tento pokles je v rozmezí 40 až 90 %. U varianty A se pokles pohybuje v rozmezí 30 až 77% a u varianty C se zátěž snižuje v rozmezí 32 až 59 %.

## STAV PŘÍPRAVY / REALIZACE

Proces EIA byl zahájen v roce 2012 zpracováním oznámení, v roce 2015 byla zpracována dokumentace, v níž byly posuzovány varianty Pastýřská a Chrochvická (preferovaná městem). S variantou Pastýřská ale nesouhlasí město Děčín. Na základě požadavku města byla do dokumentace EIA v roce 2018 dopracována varianta Malšovická. Proces EIA stále pokračuje. Dokumentace EIA byla v 01/2019 vrácena na základě vyhodnocení dosavadních podkladů k přepracování a doplnění, a to v termínu do 3 let. V případě vydání kladeho závazného stanoviska EIA bude zpracována technicko-ekonomická studie (věcné ek. hodnocení stavby HDM-4) dle variant, na něž bude vydáno kladeho stanovisko. V 09/2020 začal hydrogeologický a inženýrsko-geologický průzkum (trval 13 měsíců), během něhož bylo provedeno celkem 58 hloubkových sond. Ty ověřily pohyby půdy na území, kudy by měla komunikace vést. Průzkum byl proveden u všech tří navrhovaných variant a posloužil jako jeden z podkladů pro Dokumentaci EIA. Ke zveřejnění připravované dokumentace EIA došlo 26. 1. 2022. Veřejné projednání EIA se uskutečnilo 5. 4. 2022. K vydání souhlasného závazného stanoviska EIA došlo 17. 1. 2024. Dále bude zadána studie pro výběr varianty, která bude následně připravována. V 03/2024 byla uzavřena smlouva na zpracování technicko-ekonomické studie.

EIA	ZP	SPP	VŘ	ZS	UP
01/2024	2025	2028	2029	2030	2033

**Význam zkratk:** EIA: Stanovisko EIA • ZP: Schválení záměru projektu • SPP: Vydání společného povolení • VŘ: Vyhlášení výběrového řízení • ZS: Zahájení výstavby • UP: Uvedení do provozu

## DATA O STAVBĚ

## Varianta A

**Hlavní trasa:**

délka: 14 705 m

**Mostní objekty:**

na silnici I/13: 20

nad silnicí I/13: 2

na větších křižovatk: 3

celková délka mostů: 1865 m

tunely: 2 (celková délka: 1100 m)

**Křižovatky:**

stýčkové: 3

okružní: 1

mimoúrovňové: 2

**Úpravy ostatních komunikací:**

počet: 14 (3945 m)

## Varianta B

**Hlavní trasa:**

délka: 14 442 m

**Mostní objekty:**

na silnici I/13: 21

nad silnicí I/13: 1

na větších křižovatk: 4

celková délka mostů: 2105 m

tunely: 1 (délka: 1130 m)

**Křižovatky:**

stýčkové: 4

okružní: 1

mimoúrovňové: 1

**Úpravy ostatních komunikací:**

počet: 17 (6355 m)

## Varianta C

**Hlavní trasa:**

délka: 12 356 m

**Mostní objekty:**

na silnici I/13: 13

nad silnicí I/13: 1

na větších křižovatk: 2

celková délka mostů: 1685 m

tunely: 1 (délka: 3150 m)

**Křižovatky:**

stýčkové: 5

mimoúrovňové: 2

**Úpravy ostatních komunikací:**

počet: 12 (2285 m)

**Název stavby:**

I/13, Děčín – D8 (Knínice)

**Místo stavby:**

Ústecký kraj

**Druh stavby:**

novostavba

**Objednatel:**

Ředitelství silnic a dálnic s. p.

**Zhotovitel technické studie:**

VALBEK spol. s r.o.

**Předpokládaná cena stavby****(bez DPH):**

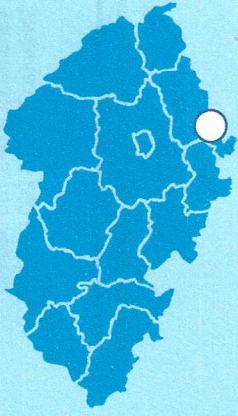
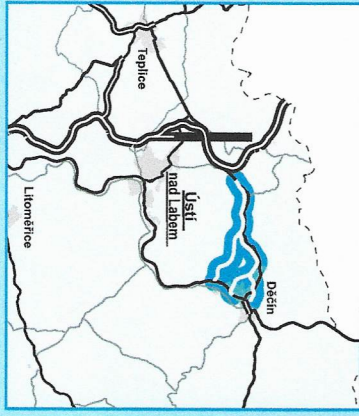
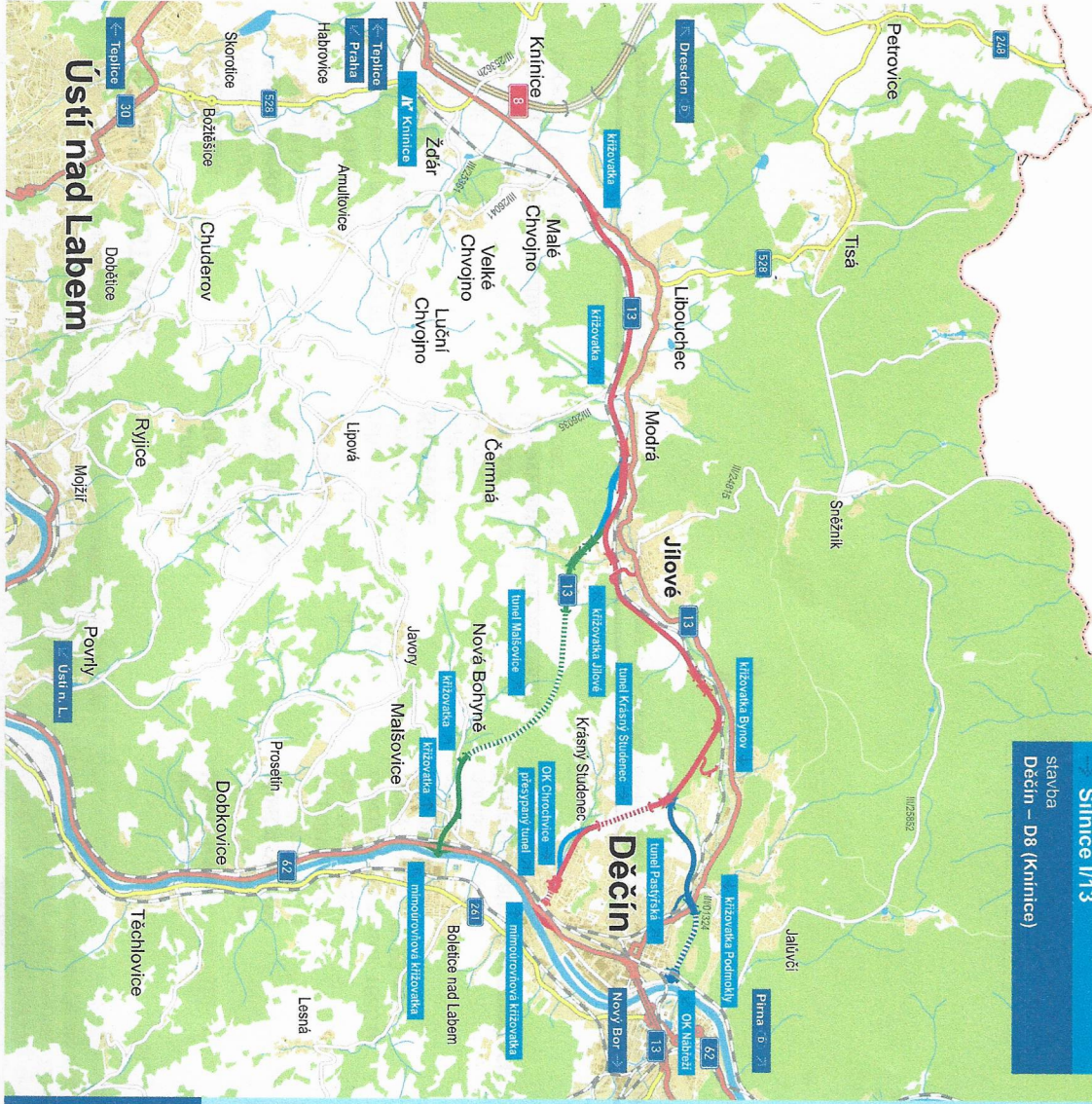
Varianta A: 4 636 312 000 Kč

Varianta B: 4 649 186 000 Kč

Varianta C: 6 878 203 000 Kč

**Pozn.:** Tento látek byl aktualizován v březnu 2024. Jelikož výstavbu významných dopravních komunikací ovlivňuje velké množství faktorů, které se nedají předem předvídat, jsou uvedená data pouze orientační.

**Silnice I/13**  
stavba  
Decín – D8 (Krnice)



- varianta Pastyřská
- varianta Chrochvická
- varianta Mašovicá
- podvarianty 2015

