



## MAGISTRÁT MĚSTA DĚČÍN

Tajemník magistrátu

Mírové nám. 1175/5, 405 38 Děčín  
Datová schránka: x9hbpfn a nj6wxpq

Váš dopis zn.:

Ze dne:

Číslo jednací: MDC/115559/2024

Spisová zn.: MDC/18979/2024

Počet listů: 1

Počet příloh: 9

NIKOH, s.r.o.

zast. JUDr. Martinem Fejfárkem, LL.M.

Josefa Lady 2106/1

434 01 Most

Vyřizuje: Ing. Josef Malovaník

Telefon: 412593314

E-mail: [josef.malovanik@mmdecin.cz](mailto:josef.malovanik@mmdecin.cz)

Děčín: 09.10.2024

### Odpověď na žádost o poskytnutí informací

Vážení,

ve Vaší žádosti o poskytnutí informace, doručenou zdejšímu úřadu dne 02.10.2024 a zaevidovanou pod č. j. MDC/113548/2024, jste požádali o poskytnutí níže uvedených informací:

„Žadatel tímto ve smyslu zákona č. 106/1999 Sb., o svobodném přístupu k informacím, ve znění pozdějších předpisů žádá o zaslání kopie:

- Usnesení o zastavení řízení Magistrátu města Děčín, Odbor správních činností a obecní živnostenský úřad oddělení silničního správního a dopravního úřadu č.j. MDC/37275/2022

- Rozhodnutí Krajského úřadu Ústeckého kraje ze dne 23.6.2023 č.j. KUUK/087512/2023/DS/Kudr

- Návrhy a vyjádření města Benešov nad Ploučnicí ve výše specifikovaném správním řízení

Výše uvedené žádám poskytnout prostřednictvím datové schránky právního zástupce.“

V příloze Vám povinný subjekt zasílá požadované informace.

S pozdravem

**Ing. Martin Kříž**

tajemník Magistrátu města Děčín

otisk úředního razítka  
podepsáno elektronicky

**Příloha:** Požadované informace

Držitel certifikátu ČSN EN ISO 9001:2015 – Quality Management System Certification

IČO: 00261238

DIČ: CZ00261238

Česká spořitelna, a.s.

č. ú. 19-921402389/0800

Tel.: 412 593 111

Fax: 412 593 340

E-mail: [posta@mmdecin.cz](mailto:posta@mmdecin.cz)

Internet: [www.mmdecin.cz](http://www.mmdecin.cz)

otisk elektronického podpisu



## MAGISTRÁT MĚSTA DĚČÍN

Odbor správních činností a obecní živnostenský úřad

Mírové nám. 1175/5, 405 38 Děčín IV

Datová schránka: x9hbpfn

Číslo jednací: MDC/37275/2022

Spisová zn.: MDC/30197/2022

Počet listů: 3

Počet příloh: 0

Vyřizuje: Škorcová

Telefon: 412 591 226

Fax:

E-mail: tatana.skorcova@mmdecin.cz

Děčín 13.04.2022

## USNESENÍ

### Výroková část

Magistrát města Děčín, obecní úřad obce s rozšířenou působností, odbor správních činností a obecní živnostenský úřad (dále jen „OSC“) jako příslušný silniční správní úřad dle ust. § 40 odst. 4 písm. a) zákona č. 13/1997 Sb. o pozemních komunikacích, ve znění pozdějších předpisů (dále jen "zákon o PK"), podle ust. § 66 odst. 1 písm. b) zákona č. 500/2004 Sb., správní řád, ve znění pozdějších předpisů (dále jen „správní řád“) o návrhu na zahájení řízení Města Benešov nad Ploučnicí, IČO 00261181, se sídlem náměstí Míru 1, 407 22 Benešov nad Ploučnicí, zastoupeného JUDr. Ivo Jelínkem, advokátem ČAK č.o. 8031, se sídlem U Plovárny 36/6, 405 02 Děčín (dále jen „žadatel“), dle § 142 odst. 1 správního řádu o určení, že komunikace na p.p.č. 1253, k. ú. Benešov nad Ploučnicí je účelovou komunikací rozhodl takto:

**řízení se zastavuje.**

### Odůvodnění

OSC byla dne 16.3.2022 pod č.j.MDC/30197/2022 doručena písemnost od Města Benešov nad Ploučnicí, zastoupeného JUDr. Ivo Jelínkem, a to ve věci vyjádření žadatele ke sdělení OSC ze dne 3.12.2021, č.j. MDC/129320/2021. Tomuto vyjádření OSC předcházela návrh na zahájení řízení o určení právního vztahu ve smyslu § 142 správního řádu ze dne 15.11.2021, č.j. MÚBN-6257/2021 doručené OSC dne 15.11.2021 pod č.j.MDC/12293/2021. V návrhu žadatel požaduje určení právního vztahu komunikace umístěné na pozemku p.č. 1253 k.ú. Benešov nad Ploučnicí dle § 142 odst. 1 správního řádu.

OSC dne 3.12.2021 žadateli zaslal sdělení, ve kterém uvádí, že žádost považuje za bezpředmětnou, neboť zařazení komunikace provádí silniční správní úřad Městského úřadu Benešov nad Ploučnicí a to na základě žádosti vlastníka komunikace, kterým je Město Benešov nad Ploučnicí.

K navazujícímu podání žadatele doručené dne 16.3.2022 OSC orgán sděluje, že ust. § 142 správního řádu v tomto případě nelze aplikovat, neboť ust. tohoto paragrafu je využitelné pouze v případě, kdy dochází ke sporu o užívání pozemku pro účely komunikace určené pro veřejné

užívání, tzn. zda se na určité pozemkové parcele komunikace vůbec nachází a zda se jedná o komunikaci veřejně přístupnou.

V předmětném případě se jedná o komunikaci, která zjevně vykazuje potřebné znaky:

- vozovka v šíři min, 3,5 m s asfaltovým povrchem na pozemkové parcele ve vlastnictví města Benešov nad Ploučnicí,
- jedná se o jediné přímé dopravní napojení z areálu v katastru obce Malá Veleň k silnici č. II/262 prostřednictvím mostu přes řeku Ploučnici,
- na levobřežní část mostu přes řeku Ploučnici nezpochybnitelně navazuje místní komunikace ve vlastnictví obce Malá Veleň
- komunikace je osazena dopravním značením, které zajišťovalo Město Benešov nad Ploučnicí.

Na základě výše uvedeného proto OSC dovozuje, že pozemní komunikace na p.p.č. 1253 k.ú. Benešov nad Ploučnicí naplňuje znaky místní komunikace.

Místní komunikace je dle zákona veřejně přístupná pozemní komunikace, která slouží převážně k místní dopravě na území obce. Místní komunikace jsou ve vlastnictví obce, na jejímž území se nacházejí. Nemohou mít jiného vlastníka, žádná jiná právnická osoba, či fyzická osoba kromě obce nemůže vlastnit místní komunikaci.

Pasport komunikace je pouze evidencí obce, jakožto soukromoprávní osoby, která o svém vlastnictví v tomto smyslu tuto evidenci vede. Prokázání místní komunikace se tedy nedovozuje z pasportu komunikace a vyjádření Města Benešov, že předmětnou komunikaci ve svém pasportu neeviduje, pouze poukazuje na nedostatky v pasportech obcí v celé republice, které je zapotřebí v budoucnu napravit.

Předmětná asfaltová komunikace pokračuje přes most a navazuje na místní komunikaci obce Malá Veleň, umístěné na pozemku p.č. 1522/8 k.ú. Malá Veleň. Ze žádosti Města Benešov nad Ploučnicí jako i znalosti místa a na základě pochybností týkajících se vlastnictví mostu přes řeku Ploučnici spíše vyplývá, že řešení otázky komunikace je zástupným problémem vlastnictví stavby mostu. V případě nejasností, týkajících se vlastnictví mostu (včetně stavby komunikace na ní), je možné danou záležitost řešit soudní cestou.

Dopravní cesta ve vlastnictví obce nacházející se na území obce a sloužící převážně místní dopravě na území obce se stává podle zákona o pozemních komunikacích zařazením do této kategorie, a to rozhodnutím příslušného silničního správního úřadu. Nicméně dle současné judikatury místní komunikace vzniklé za účinnosti starého silničního zákona nemusely být do kategorie místní komunikace zařazovány rozhodnutím silničního správního úřadu.

Rozhodnutí dle ust. § 142 správního řádu o tom, že pozemní komunikace na p.p.č. 1253 k.ú. Benešov nad Ploučnicí je účelovou komunikací by bylo možné vydat pouze tehdy, byla – li pochybnost o skutečnosti, že na pozemkové parcele v soukromých rukou se komunikace jako taková vůbec nachází a zda se jedná o komunikaci veřejně přístupnou.

S ohledem na výše uvedené je existence místní komunikace v konkrétním případě jednoznačná a nezpochybnitelná a vzhledem k tomu, že silniční správní orgán nemůže institut žádosti o určení právního vztahu v tomto případě vztahovat na místní komunikace, považuje podanou žádost za zjevně právně nepřipustnou.

### **Poučení účastníků**

Proti tomuto usnesení se lze podle § 76 odst. 5 správního řádu odvolat do 15 dnů ode dne jeho doručení ke Krajskému úřadu Ústeckého kraje, a to podáním učiněným u Magistrátu města Děčín, odbor správních činností a obecní živnostenský úřad. Podle § 76 odst. 5 správního řádu odvolání nemá odkladný účinek.

**Ing. Vladimíra Holečková**

vedoucí odboru

### **Doručí se**

I. Účastníci řízení podle § 27 odst.1 SŘ (do vlastních rukou)

Městský úřad Benešov nad Ploučnicí

sídlo: náměstí Míru č.p. 1, 407 22 Benešov nad Ploučnicí

ostatní:

JUDr. Ivo Jelínek, U Plovárny 36/6 405 02 Děčín

odbor dopravy a silničního hospodářství

Datum: 23.6.2023  
Spisová značka: KUUK/073515/2022/8  
Číslo jednací: KUUK/087512/2023/DS/Kudr  
UID: kuukes8c13dc9d  
Vyřizuje/linka: Mgr. Petra Kudrnová /523  
Počet listů/příloh: 4/0

## ROZHODNUTÍ

Krajský úřad Ústeckého kraje, odbor dopravy a silničního hospodářství, jako příslušný správní orgán dle § 89 odst. 1 zák. č. 500/2004 Sb., správního řádu, ve znění pozdějších předpisů (dále jen „správní řád“) a dle § 40 odst. 3 písm. e) zákona č. 13/1997 Sb., o pozemních komunikacích, ve znění pozdějších předpisů (dále jen „zákon č. 13/1997 Sb.“) na základě odvolání účastníka řízení tj. města Benešov nad Ploučnicí, IČ: 00261181, zast. JUDr. Ivo Jelínkem, advokátem se sídlem v Děčíně, U Plovárny 36/6, Děčín, IČ 41345894, rozhodl dle ust. § 90 odst. 5 správního řádu takto:

Odvolání ze dne 25.4.2022 účastníka řízení města Benešov nad Ploučnicí, IČ: 00261181, zast. JUDr. Ivo Jelínkem, advokátem se sídlem v Děčíně, U Plovárny 36/6, Děčín, IČ 41345894, proti rozhodnutí Magistrátu města Děčín, odboru správních činností a obecního živnostenského úřadu č.j.: MDC/37275/2022, sp.zn. MDC/30197/2022 ze dne 13.4.2022 **se z a m í t á.**

a usnesení Magistrátu města Děčín, odboru správních činností a obecního živnostenského úřadu č.j.: MDC/37275/2022, sp.zn. MDC/30197/2022 ze dne 13.4.2022, kterým bylo zastaveno řízení dle ust. § 142 správního řádu o určení kategorie komunikace na p.p.č. 1253 k.ú. Benešov nad Ploučnicí, **se p o t v r z u j e.**

## ODŮVODNĚNÍ

Krajskému úřadu Ústeckého kraje, odboru dopravy a silničního hospodářství, bylo prostřednictvím Magistrátu města Děčín, odboru správních činností a obecního živnostenského úřadu (dále jen „Mm Děčín“) spolu se spisovou složkou předáno dne 12.5.2022 odvolání účastníka řízení města Benešov nad Ploučnicí, IČ: 00261181, zast. JUDr. Ivo Jelínkem, advokátem se sídlem v Děčíně, U Plovárny 36/6, Děčín, IČ 41345894 (dále jen „odvolatel“) podané dne 25.4.2022. Odvolání směřuje proti usnesení Mm Děčín vydanému dne 13.4.2022 pod sp. zn. MDC/30197/2022, č.j. MDC/37275/2022. Napadeným usnesením Mm Děčín zastavil řízení dle ust. § 142 správního řádu o určení, že komunikace na p.p.č. 1253 k.ú. Benešov nad Ploučnicí je účelovou komunikací.

Krajský úřad Ústeckého kraje, odbor dopravy a silničního hospodářství přezkoumáním spisové složky napadeného rozhodnutí zjistil následující:

Mm Děčín obdržel dne 15.11.2021 od města Benešov nad Ploučnicí (podepsán p. starosta města Petr Jansa) návrh na zahájení řízení o určení právního vztahu ve smyslu ust. § 142 správního řádu.

V žádosti je uveden skutkový stav v bodě I.: *Na okraji města Benešov nad Ploučnicí leží most. Z geodetického zaměření je patrné, že most leží v k.ú. města Benešov nad Ploučnicí. Most je*

postaven jakožto pokračování pozemní komunikace na pozemku p.č. 1253, k.ú. Benešov nad Ploučnicí. Mostkem se vjíždí na území obce Malá Veleň. Pozemní komunikace, již je mostek součástí, začíná na silnici (spojující město Děčín a město Benešov nad Ploučnicí) v blízkosti prodejny Tesco, vede mezi stromy cca 100 m k řece Ploučnici přes most, na druhém břehu vede kolem továrního objektu a dále kolem cca 4 budov, vč. budovy č.p. 72 Malé Veleň (ve vlastnictví manželů Kovářkových) a končí u objektů garáží. Celková délka komunikace je mezi 400 a 500 metry. Jde o „slepou“ komunikaci; přílohou návrhu je zákres pozemní komunikace na přiloženém snímku z webu mapy.cz. V bodě II. navrhovatel uvádí právní základ (citace ust. § 7 odst. 1 zákona č. 13/1997 Sb. a ust. § 142 odst. 1 správního řádu). V bodě III. uvádí, že z povahy a charakteru popsané pozemní komunikace plyne, že je komunikací účelovou, jež je tzv. „slepá“, resp. nejedná se o průjezdní komunikaci, kdy slouží výlučně ke spojení nemovitostí poblíž této komunikace s tzv. „hlavní“ pozemní komunikací na p.p.č. 1253, k.ú. Benešov n. Pl., tudíž je dle ust. § 7 odst. 1 zákona č. 13/1997 Sb. komunikací účelovou. Navrhovatel s ohledem na shora uvedené navrhl, aby Magistrát města Děčín rozhodl dle ust. § 142 odst. 1 správního řádu, že předmětná komunikace je komunikací účelovou.

Mm Děčín k uvedenému návrhu vydal dne 3.12.2021 sdělení pod č.j. MDC/129320/2021, ve kterém uvedl, že existence komunikace je zřejmá, a tudíž věc nevyžaduje vydání rozhodnutí o určení právního vztahu. Dále Mm Děčín ve svém sdělení uvádí, že dle ust. § 9 zákona č. 13/1997 Sb. může být žadatel vlastníkem místních a účelových komunikací a dle ust. § 5 odst. 1 vyhlášky č. 104/1997 Sb., má povinnost vést pasport komunikací, který určuje, zda se jedná o komunikaci účelovou či místní.

Dne 16.3.2022 bylo Mm Děčín doručeno vyjádření žadatele, tentokrát již na základě plné moci zástupcem žadatele JUDr. Ivo Jelínkem, advokátem ČAK č.o. 8031, AK se sídlem v Děčíně, U Plovárny 36/6, 405 02 Děčín. Ve vyjádření je věc od počátku podání návrhu na zahájení řízení zrekapitulována. Město Benešov n. Pl. se sdělením Mm Děčín nesouhlasí a uvádí, že Mm Děčín nerozlišuje mezi institutem vedení komunikací v tzv. pasportu a institutem správního řízení dle ust. § 142 správního řádu o určení právního vztahu, zda se jedná o komunikaci účelovou. Současně bylo namítáno, že si Mm Děčín nesprávně vyložil ust. § 5 odst. 1 vyhlášky č. 104/1997 Sb. tak, že pasport komunikací určuje, zda se jedná o komunikaci účelovou či místní. Zástupce žadatele vyzval Mm Děčín, aby zahájil řízení dle ust. § 142 správního řádu na základě žádosti ze dne 15.11.2021, a ve věci vydal správní rozhodnutí.

Dne 13.4.2022 bylo pod č.j. MDC/37275/2022 vydáno Mm Děčín usnesení o zastavení řízení. Mm Děčín je toho názoru, že ust. § 142 správního řádu nelze v tomto případě aplikovat, neboť je ust. využitelné pouze v případě, kdy dochází ke sporu o užívání pozemku pro účel komunikace určené pro veřejné užívání, tzn. zda se na určité parcele komunikace vůbec nachází a zda se jedná o komunikaci veřejně přístupnou.

Po přezkoumání spisové složky uvádí odvolací orgán následující:

Mm Děčín žádost vyhodnotil jako právně nepřipustnou a řízení zastavil dle ust. § 66 odst. 1 písm. b) správního řádu. Řízení zastavil v začátku řízení, neboť z okolností věci shledal, že vedení deklaratorního řízení není možné, neboť neexistuje spor o užívání pozemku a komunikace. V žádosti je uvedeno, že odvolatel požaduje deklarování veřejně přístupné účelové komunikace. Potřebu deklarování této kategorie komunikace, případně v čem spočívá nezbytnost uživatele komunikace tuto deklaraci požadovat, a v čem spočívá případný spor o určení tohoto právního vztahu však neuvádí ani v žádosti, ani dále ve svém vyjádření či odvolání.

Řízení o určení právního vztahu je zvláštním typem správního řízení, které je zahajováno na žádost konkrétní osoby s cílem získat autoritativní rozhodnutí o tom, zda tu určitý právní vztah existuje nebo neexistuje. Výsledkem řízení je správní rozhodnutí deklaratorní povahy, a má proto účinky zpětně od vzniku právního vztahu. Správní orgán musí rozhodnout v mezích své věcné a místní příslušnosti o tom, zda určitý právní vztah vznikl a kdy se tak stalo, zda trvá nebo

zda zanikl a kdy se tak stalo. Avšak podmínkou vedení deklaratorního řízení je to, že žadatel musí již v žádosti prokázat, že vydání příslušného rozhodnutí je nezbytné pro uplatnění jeho práv. Pokud by pak žadatel v řízení neprokázal, že rozhodnutí o určení právního vztahu je nezbytné pro uplatnění jeho práv, správní orgán žádost žadatele zamítne. Smyslem vedení řízení o určení právního vztahu je odstranění sporu nebo odstranění nejasností či pochybností, které brání dotčené osobě v uplatnění jejích práv, což musí žadatel prokázat. Řízení o určení právního vztahu tak umožňuje vydáním deklaratorního rozhodnutí odstranit existenci pochybností, které bránily žadateli v uplatnění jeho práv.

Jestliže je možné o vzniku, trvání nebo zániku určitého právního vztahu vydat osvědčení anebo pokud se může otázka jeho vzniku, trvání nebo zániku řešit v rámci jiného správního řízení (jako předběžná otázka), správní orgán deklaratorní rozhodnutí nevydává. Osvědčení se vydává, pokud není o věci žádná pochybnost, není zapotřebí použít správního uvážení nebo vyložit neurčitý právní pojem. Osvědčením se osvědčují skutečnosti obecně zřejmé z úřední činnosti správního orgánu a platí pro ně presumpce správnosti, pokud není prokázán opak. Vydání osvědčení má přednost před vydáním deklaratorního rozhodnutí, neboť to odpovídá jedné ze základních zásad správního řízení, tj. zásadě rychlosti a hospodárnosti.

Odvolací orgán dne 8.6.2023 vložil do spisu úřední záznam o zajištění dalších podkladů pro účely tohoto správního řízení. Jedná se o hlavní mostní prohlídku – most u Benaru na hranici k.ú. Malá Veleň ze dne 15.4.2021, právní stanovisko AK Narcis Tomášek ve věci vlastnictví mostu ze dne 25.5.2021, aktuální pasport komunikací obce Malá Veleň a aktuální pasport komunikací města Benešov nad Ploučnicí. Z pasportu komunikací města Benešov nad Ploučnicí je zřejmé, že předmětná komunikace je místní komunikací a je zařazena jako místní komunikace III. třídy. Všechny uvedené podklady jsou součástí spisu.

Odvolatel byl dne 8.6.2023 písemností č.k. KUUK/087510/2023/DS/Kudr vyzván k seznámení se s podklady pro vydání rozhodnutí a současně vyzván k uplatnění práva zakotveného v ust. § 36 odst. 3 správního řádu, vyjádřit se před vydáním rozhodnutí k podkladovým materiálům. Své případné vyjádření mohl uplatnit do 10 dnů od doručení výzvy. Dne 13.6.2023 byl právní zástupce odvolatele JUDr. Ivo Jelínek nahlížet do spisu a ze spisu byly pořízeny fotografie vybraných částí spisu.

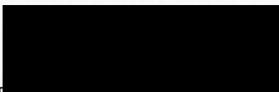
Odvolacímu orgánu je na základě všech známých skutečností zřejmé, že odvolatel je současně vlastníkem p.p.č. 1253 v k.ú. Benešov n.Pl., a současně také komunikace na tomto pozemku, která je v pasportu vedena jako místní komunikace III. třídy. Odvolatel, jako vlastník místních komunikací na svém území (město Benešov n.Pl.) má několik místních komunikací a komunikace na pozemku výše uvedeném je v pasportu komunikací evidována jako místní komunikace, což potvrzuje názor prvoinstančního orgánu a odvolací orgán je toho názoru, že není třeba dalšího věcného projednávání. Odvolací orgán je dále toho názoru, že na rozdíl od soukromníka má obec ze zákona povinnost dbát mj. i o dopravní potřeby svých občanů (§ 35 odst. 2 zákona o obcích), a co je nejdůležitější, nemá důvod usilovat o případné spory ve věcech veřejných komunikací, ať již místních či účelových. Vzhledem ke skutečnosti, že kategorie komunikace je jednoznačně potvrzena a jedná se o komunikaci místní, odvolací orgán se nebude zabývat dalšími námitkami uvedenými v odvolání.

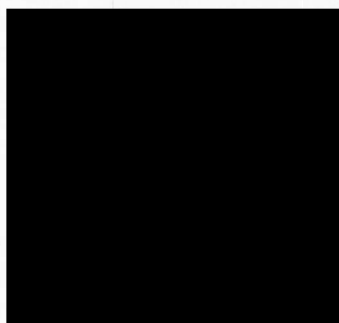
Odvolací orgán jen nad rámec tohoto správního řízení uvádí, že dle účinnosti současného zákona č. 13/1997 Sb. (1.4.1997) musí být každá nově vzniklá místní komunikace formálně zařazena do příslušné kategorie, a to na základě svého určení, dopravního významu a stavebně technického vybavení. Rozhodnutí vydává příslušný silniční správní úřad, tedy obecní úřad obce, na jejímž území daná pozemní komunikace leží. Nejedná-li se o nově vzniklou pozemní komunikaci, dle předchozího silničního zákona č. 135/1961 Sb. postačovalo, pokud cesta naplnila jednu z následujících podmínek: Byla na území zastavěném nebo určeném k souvislému zastavění; vzájemně spojovala dvě obce, popřípadě části obce a byla pro toto spojení dopravně významná; spojovala obec se železniční stanicí, železniční zastávkou, letištěm nebo přístavem, pokud jako účelová komunikace nesloužila převážně provozu nebo správě těchto zařízení; spojovala obec se hřbitovem. Rozdíl mezi současnou a minulou právní úpravou tkví především v tom, že zatímco podle minulé právní úpravy ke vzniku místní

komunikace postačovalo samotné naplnění jedné z podmínek (bez nutnosti vydat správní rozhodnutí), podle současného zákona je potřeba ke vzniku místní komunikace správního rozhodnutí. Vycházíme-li však ze zásady, že právní vztahy je třeba posuzovat podle předpisů platných a účinných v době jejich vzniku, cesty, které byly místními komunikacemi na základě splnění zákonných kritérií a jako takové jsou evidovány v pasportu místních komunikací, zůstaly místními komunikacemi i po účinnosti nového zákona. Toto tvrzení potvrzuje správné vedení pasportu obce, ve kterém se nájisto můžeme přesvědčit o kategorii dotčené komunikace, tj. místní komunikace na p.p.č. 1253 v k.ú. Benešov nad Ploučnicí. Pasport místních komunikací je základní evidencí místních komunikací, podle zákona č. 13/1997 Sb., který vedou jejich správci v souladu s pokyny vlastníků místních komunikací, jimiž jsou převážně obce a města, tedy v případě výše uvedené komunikace, samotné město Benešov nad Ploučnicí.

## POUČENÍ

Proti tomuto rozhodnutí o odvolání se nelze odvolat (§ 91 odst. 1 správního řádu).

  
Mgr. Petra Kušárnová  
vedoucí oddělení  
pozemních komunikací



Rozdělovník

Účastníci řízení:

- Město Benešov nad Ploučnicí, náměstí Míru č.p. 1, 407 22 Benešov nad Ploučnicí, zast. JUDr. Ivo Jelínkem, U Plovárny 36/6, 405 02 Děčín

Ostatní:

- Městský úřad Děčín, Odbor správních činností a obecní živnostenský úřad- silniční správní úřad + spis (obdrží po právní moci rozhodnutí)



Magistrát města Děčín  
Odbor správních činností a obecní živnostenský úřad  
Oddělení silničního správního a dopravního úřadu  
ul. 28. října 1155/2  
405 02 Děčín

Váš dopis zn. ze dne:

**č.j. : MUBN-6957/2021**

Vyřizuje: Ing. Petr Strnad, vedoucí odboru MIŽP

tel: 412 589 821, e-mail: strnad@benesovnpl.cz

Benešov nad Ploučnicí, 15.11.2021

**Navrhovatel: město Benešov nad Ploučnicí**

**Návrh na zahájení řízení o určení právního vztahu ve smyslu § 142 zákona č. 500/2004 Sb.**

## I. Skutkový stav

Na okraji města Benešov nad Ploučnicí leží most. Z geodetického zaměření je patrné, že most leží v katastrálním území města Benešov nad Ploučnicí. Most je postaven jakožto pokračování pozemní komunikace na pozemku parcelní č. 1253, k. ú. Benešov nad Ploučnicí. Mostkem se vjíždí na území obce Malá Veleň. Pozemní komunikace, již je mostek součástí, začíná na silnici (spojující město Děčín a město Benešov n. Pl.) v blízkosti prodejny Tesco, vede mezi stromy cca 100 k řece Ploučnici, přes most, na druhém břehu vede kolem továrního objektu a dále kolem cca 4 budov, vč. budovy č. p. 72 Malá Veleň (ve vlastnictví manželů Kováříkových) a končí u objektů garáží. Celková délka komunikace je mezi 400 a 500 metry. Jde o „slepou“ komunikaci viz níže /komunikace naznačena žlutou barvou:



## II. Právní základ

Dle ust. § 7 odst. 1 věta první ZPK je účelová komunikace pozemní komunikace, která slouží ke spojení jednotlivých nemovitostí pro potřeby vlastníků těchto nemovitostí nebo ke spojení těchto nemovitostí s ostatními pozemními komunikacemi nebo k obhospodařování zemědělských a lesních pozemků.

Dle ust., § 142 odst. 1 správního řádu správní orgán v mezích své věcné a místní příslušnosti rozhodne na žádost každého, kdo prokáže, že je to nezbytné pro uplatnění jeho práv, zda určitý právní vztah vznikl a kdy se tak stalo, zda trvá, nebo zda zanikl a kdy se tak stalo.



### III.

Váš úřad je nadán pravomocí k určení, zda je konkrétní pozemní komunikace, např. účelovou komunikací.

Z povahy a charakteru shora popsané pozemní komunikace plyne, že tato je účelovou komunikací. Jde o komunikaci, jež je tzv. „slepá“, resp. nejedná se o průjezdní komunikaci, kdy slouží výlučně k spojení nemovitostí poblíž této komunikace s tzv. „hlavní“ pozemní komunikací na pozemku parcelní č. 1253, k. ú. Benešov nad Ploučnicí je tak naplaně hypotéza ust. § 7 odst. 1 věta první ZPK.

### IV.

#### Návrh

**Navrhovatel s ohledem na shora uvedené skutečnosti navrhuje, aby Magistrát města Děčín rozhodl dle ust. § 142 odst. 1 správního řádu o určení, že předmětná komunikace je komunikací účelovou.**

Současně si dovoluji požádat o sdělení, zda Váš úřad vede evidenci vlastníků mostních objektů/mostů a pokud ano, o zaslání výpisu z této evidence k mostu na shora popsané pozemní komunikaci.

Petr Jansa  
starosta města

**JUDr. Ivo Jelínek**

*advokát*

Advokátní kancelář U Plovárny 36/6, Děčín I, 40502, tel. 0412 51 72 72, e-mail judr.ivo.jelinek@advodec.cz

---

**Krajskému úřadu Ústeckého kraje**

*prostřednictvím*

Magistrátu města Děčín  
Odbor správních činností a obecní živnostenský úřad  
Oddělení silničního správního a dopravního úřadu  
ul. 28. října 1155/2  
405 02 Děčín

Děčín, dne 25.4.2022

číslo jednací: MDC/37275/2022

spisová zn.: MDC/30197/2022

Navrhovatel: město Benešov nad Ploučnicí, zast. JUDr. Ivo Jelínkem, advokátem se sídlem  
v Děčíně, U Plovárny 36/6, Děčín

**Odvolání navrhovatele proti usnesení Magistrátu města Děčín, odbor správních činností a  
obecní živnostenský úřad, ze dne 13.4.2022, číslo jednací: MDC/37275/2022, spisová zn.:  
MDC/30197/2022**

Město Benešov nad Ploučnicí, (dále v textu též jako „město“), tímto podává **odvolání** do  
usnesení Magistrátu města Děčín, odbor správních činností a obecní živnostenský úřad, ze dne  
13.4.2022, číslo jednací: MDC/37275/2022, spisová zn.: MDC/30197/2022, kterým napadá usnesení  
v celém jeho rozsahu.

Napadeným usnesením bylo zastaveno řízení o návrhu města na určení, že komunikace na p.p.č.  
1253, k.ú. Benešov nad Ploučnicí je účelovou komunikací.

Město namítá, že napadené usnesení nesprávně vymezuje předmět řízení, resp. pozemní komunikaci,  
o jejíž určení jde. V návrhu města doručeném 15.11.2021 Magistrátu města Děčín totiž byla pozemní  
komunikace specifikována jako pozemní komunikace na pozemku parcelní č. 1253, k. ú. Benešov nad  
Ploučnicí, jež pokračuje přes mostek přes řeku Ploučnici, kdy mostkem se vjíždí na území obce Malá  
Veleň; pozemní komunikace, jíž je mostek součástí, začíná na silnici (spojující město Děčín a město  
Benešov n. Pl.) v blízkosti prodejny Tesco, vede mezi stromy cca 100 k řece Ploučnici, přes most, na  
druhém břehu vede kolem továrního objektu a dále kolem cca 4 budov, vč. budovy č. p. 72 Malá Veleň  
(ve vlastnictví manželů Kovářkových) a končí u objektů garáží. Vedle slovního popisu komunikace  
byla v návrhu uvedena i mapa se zakreslením komunikace takto:



Přesto správní orgán v napadeném usnesení definoval komunikaci jen jako komunikaci na pozemku p.p.č. 1253, k.ú. Benešov nad Ploučnicí – viz výrok tímto odvoláním napadeného usnesení.

Z uvedeného plyne, že správní orgán nesprávně vymezil předmět řízení. Správní orgán posoudil pouze část místní komunikace (na pozemku p.p.č. 1253, k.ú. Benešov nad Ploučnicí) se závěrem, že jde o místní komunikaci. Pominul však, že komunikace z pozemku p.p.č. 1253, k.ú. Benešov nad Ploučnicí, pokračuje dále, konkrétně přes mostek na území obce Malá Veleň. Jedná se o jednu funkčně propojenou komunikaci, již nelze rozdělovat na části. Pouze celek této komunikace tvoří jednu jedinou pozemní komunikaci. (Tuto otázku předkládám odvolacímu orgánu k posouzení a zaujetí vlastního názoru.)

Dle ust. § 142 odst. 1 správního řádu rozhodne správní orgán v mezích své věcné a místní příslušnosti na žádost každého, kdo prokáže, že je to nezbytné pro uplatnění jeho práv, zda určitý právní vztah vznikl a kdy se tak stalo, zda trvá, nebo zda zanikl a kdy se tak stalo.

Předmětný most je součástí komunikace na území města, kdy přes tento chodí a jezdí občané města, stejně jako sousední obce Malá Veleň. Most je součástí pozemní komunikace a jeho vlastník tak má povinnost jej udržovat pro komunikační účely. Vlastník mostu most neudrzuje. Proto se město obrátilo na věcně a místně příslušný silniční správní úřad s návrhem na určení kategorie pozemní komunikace, kdy z tohoto určení vyplyne osoba povinná správou a údržbou mostu.

Vycházím z toho, že pravomoc k určení kategorie pozemní komunikace má jen orgán státní správy, konkrétně silniční správní úřad, a to dle:

- ust. § 3 odst. 1 zákona o PK<sup>1</sup> ve vztahu k dálnicím, silnicím a místním komunikacím
- ust. § 142 odst. 1 správního řádu ve vztahu k veřejně přístupným účelovým komunikacím; dle ust. § 40 odst. 4 písm. a) zákona o PK je pro tento případ silničním správním úřadem obecní úřad obce s rozšířenou působností.

Účelem návrhu města na určení právního vztahu dle ust. § 142 odst. 1 správního řádu je postavit najisto kategorii předmětné pozemní komunikace. Mám za to, že Magistrát města Děčín je povinen o návrhu města věcně rozhodnout.

<sup>1</sup> Dle ust. § 3 odst. 1 zákona o PK rozhoduje o zařazení pozemní komunikace do kategorie dálnice, silnice nebo místní komunikace a jejich tříd rozhoduje příslušný silniční správní úřad na základě jejího určení, dopravního významu a stavebně technického vybavení.

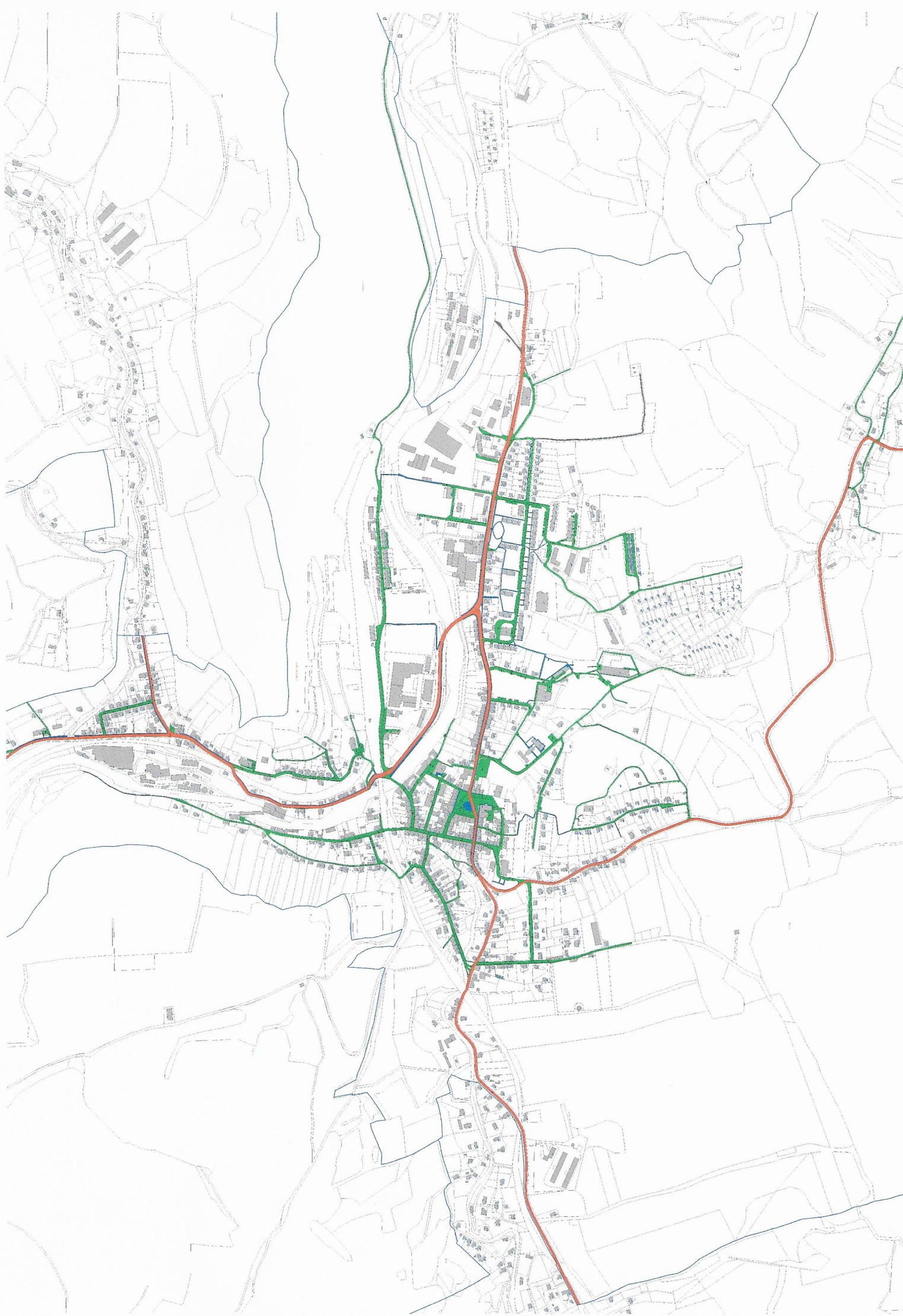
Napadené usnesení stojí na závěru, že o návrhu na určení, zda jde o veřejně přístupnou účelovou komunikaci, lze rozhodovat dle ust. §142 správního řádu pouze tehdy, byla-li pochybnost o skutečnosti, že na pozemkové parcele v soukromých rukou se komunikace jako taková vůbec nachází a zda se jedná o komunikaci veřejně přístupnou. V právě projednávané věci není sporu o tom, že se za předmětných pozemcích (viz shora popis „cesty“ od silnice u Tesca přes most přes Ploučnici k areálu a domkům v Malé Veleni) komunikace nachází. **Sporné však je, zda jde o veřejně přístupnou účelovou komunikaci.** Město má za to, že jde o veřejně přístupnou účelovou komunikaci, Magistrát města Děčín prozatím stanovisko k celku komunikace nedal, zejm. neurčil kategorii části komunikace tvořenou mostkem. Správní orgán posoudil pouze část v návrhu vymezené komunikace a je navrhováno, aby tento postup odvolací orgán přezkoumal a **určil kategorii celé komunikace.**

Závěrem uvádím, že správní orgán nerozhodl o celém předmětu řízení vymezeném návrhem - viz výroková část napadeného usnesení, kde se zamítl pouze návrh na určení kategorie komunikace na pozemku p.p.č. 1253, k.ú. Benešov nad Ploučnicí. Hlavně však platí, že celá popsaná komunikace je komunikací účelovou, jež je veřejně přístupná. Proti navrhuji, aby bylo napadené usnesení změněno tak, že se určuje, že předmětná komunikace je veřejně přístupnou účelovou komunikací.

JUDr. Ivo Jelínek, advokát v plné moci  
města Benešov nad Ploučnicí



**JUDr. Ivo Jelínek**  
advokát  
U Plovárny 3616, 405 02 Děčín I  
ČAK č.o.080B1, IČ 41345894





KID	Ozn.č.	Ozn.tř.	Název	Popis komunikace	Poč.ús.
1	1 s		II/262		3
2	2 s		III/26223		2
3	3 s		III/26224		1
4	1 c		náměstí Míru		4
5	2 c		Krátká		1
6	1 d		náměstí Míru, chodníky		6
7	3 c		Československé armády		4
8	2 d		III/26223, pravý chodník		4
9	4 c		Dvořákova		1
10	5 c		Čapkova		2
11	6 c		Kostelní		2
12	7 c		Zámecká		3
13	3 d		III/26223, levý chodník		9
14	8 c		U studánky		1
15	9 c		parkoviště městský úřad		1
16	10 c		parkoviště zámek		1
17	11 c		Cihelní		5
18	12 c		Pod Táborským vrchem		1
19	4 d		chodník na Táborský vrch		1
20	13 c		Komenského		2
21	5 d		Komenského, chodník		1
22	14 c		Komenského, u školy		1
23	15 c		Sídliště		7
25	7 d		Sídliště chodníky		10
27	16 c		Děčínská		1
28	17 c		Vilová		2
29	18 c		za Tescem		2
30	8 d		Vilová, chodník		1
31	9 d		II/262, levý chodník		7
32	19 c		Děčínská, k čp. 283		1
33	10 d		II/262, pravý chodník		8
34	11 d		chodník u fotbalového hřiště		1
35	20 c		U skládky		1
36	21 c		Děčínská, ke garážím		1
37	22 c		ke koupališti		3
38	23 c		Bezručova		2
39	12 d		u koupaliště, chodník		1
40	24 c		Družstevní		3
41	25 c		Družstevní, garáže		3
42	26 c		Družstevní, k čp. 681-683		3
43	13 d		Družstevní, vchody k čp. 681-683		2
44	27 c		zahrádkářská kolonie		2
45	28 c		Opletalova		3
46	14 d		Opletalova, chodníky		4
47	15 d		chodník Sídliště-Opletalova		1
48	29 c		Sokolovská		2
49	30 c		Nerudova		3
51	31 c		Pivovarská		2
52	32 c		Žižkova		7
53	33 c		Příkrá		2
54	34 c		Alšova		2
55	35 c		Alšova, k lávce		1
56	36 c		Volkerova		3
57	37 c		Smetanova		1
58	38 c		Opletalova, u školy		8
59	39 c		Cihelní, panelka		1

60	40 c	Cihelní, do zahrádek	1
61	41 c	Táborský vrch	2
62	42 c	Táborský vrch 2	4
63	43 c	spojka ul. Cihelní a Táborský vrch	1
65	16 d	Táborský vrch, chodníky u čp. 530	1
66	44 c	Nádražní	5
68	45 c	Nádražní, k čp. 266,287	2
69	46 c	Nádražní, k čp. 544	1
70	47 c	Nádražní, za čp. 354-357	1
71	48 c	cyklostezka 15 směr Velká Veleň	1
72	49 c	Boženy Němcové	6
73	50 c	Divišova	1
74	51 c	Boženy Němcové, k čp. 179	1
75	52 c	Pod Ostrým	1
76	53 c	Příčná	2
77	54 c	Novina	1
78	55 c	Sokolský vrch	4
79	56 c	Sokolský vrch, k čp. 409	3
80	57 c	Pod vyhlídkou	1
82	4 s	III/26221	1
83	58 c	plocha u motorestu	1
84	17 d	III/26221, levý chodník	2
85	18 d	III/26221, pravý chodník	3
86	59 c	Tkalcovská	1
87	60 c	Kamenná	1
88	61 c	Valkeřická	1
89	62 c	Valkeřická, do lesa	1
90	1 u	Vilová, polní cesta	1
92	19 d	chodníky u MŠ	4
93	64 c	Cihelní, parkoviště	1
94	65 c	Sokolský vrch, k čp. 276 a 525	2
96	66 c	Pod vyhlídkou, k zahradám 1	1
97	67 c	Ovesná 1	2
99	68 c	Ovesná 2	1
100	69 c	Ovesná 3	1
101	70 c	Ovesná 4	1
102	71 c	Čapkova, ke kinu	1
103	20 d	Čapkova, chodníky kino	1
104	21 d	Nádražní, k lávce	1
105	22 d	Sokolský vrch, schodiště	1
106	72 c	Pod vyhlídkou, k zahradám 2	1
107	23 d	Boženy Němcové, pěšina podél řeky	1
108	73 c	Boženy Němcové, k čp. 702	1
109	74 c	Žižkova, za čp. 317	1
110	24 d	Kostelní, park chodníky	1
112	75 c	Zámecká, za čp. 51	1
114	25 d	chodník Zámecká-Pod Táborským vrchem	1
115	76 c	Opletalova, parkoviště u ZŠ	1
117	77 c	Opletalova, k jídelně	1
118	78 c	za Tescem, za čp. 342	1
119	26 d	Táborský vrch, schody	1
120	79 c	Nádražní, za čp. 362-365	1
121	80 c	za čp. 354	1
122	27 d	Chodník u Kursportu směr sídliště	1
126	2 u	k Benaru	1





Poč.vp.	Prov.pro.cel.	Maj.spr.	Poč.zás.	Poč.zna.	Poč.park.míst	Poznámka	Voz.poč.
0			0	0			3
0			0	0			2
0			0	0			1
6			0	29			10
5			0	10			1
0			0	12			0
5			0	22			4
0			0	0			0
5			0	6			1
3			0	7			2
5			0	9			3
0			0	3			3
0			0	0			0
2			0	1			2
1			0	0			1
3			0	7			1
9			0	6			6
1			0	0			3
0			0	1			0
5			0	11			6
0			0	0			0
0			0	0			1
12			0	65			14
1			0	0			0
2			0	8			2
1			0	7			10
0			0	20			2
0			0	0			0
0			0	0			0
1			0	0			1
0			0	0			0
0			0	0			0
0			0	0			1
0			0	0			1
1			0	4			4
2			0	7			4
0			0	0			0
0			0	0			3
0			0	0			3
3			0	1			5
0			0	0			0
0			0	0			3
3			0	6			11
0			0	0			0
0			0	0			0
5			0	18			2
10			0	5			6
4			0	2			1
14			0	23			9
0			0	0			2
2			0	3			3
0			0	0			0
14			0	3			3
5			0	6			1
0			0	0			5
0			0	0			1

1	0	0	2
9	0	2	2
0	0	0	6
0	0	0	1
0	0	0	0
8	0	20	8
0	0	1	2
0	0	0	1
0	0	0	1
0	0	12	1
12	0	15	6
0	0	0	2
0	0	0	2
5	0	0	2
4	0	3	2
2	0	1	1
5	0	8	4
1	0	0	5
5	0	0	1
0	0	0	1
0	0	0	1
0	0	0	0
0	0	0	0
7	0	1	1
4	0	3	1
6	0	4	2
0	0	0	1
0	0	0	1
0	0	0	0
0	0	1	1
0	0	0	4
0	0	0	1
4	0	8	2
0	0	0	2
0	0	1	1
0	0	0	2
0	0	1	1
0	0	0	1
0	0	0	0
0	0	0	0
0	0	0	1
0	0	0	0
0	0	0	1
0	0	0	1
0	0	0	0
0	0	0	1
0	0	0	0
0	0	0	1
0	0	0	0
0	0	0	1
0	0	0	3
0	0	4	1
0	0	0	0
0	0	0	1
0	0	0	3
0	0	0	0
0	0	6	2

MěÚ

Voz.dél.	Voz.šíř.	Voz.plo.	Voz.pov.	Voz.zim.údr.	Voz.stav	Voz.pozn.	Ch.I.poč.
3261,00	0,00	24948,40					0
2787,00	0,00	13573,00					0
3827,50	0,00	22919,30					0
191,90	6,95	3900,30	žul.dlažba		dobrý		1
78,40	7,00	562,50	žul.dlažba		vyhovující		1
							0
170,10	6,00	1026,90	AB		dobrý		4
							0
143,30	5,00	733,20	AB		dobrý		1
100,30	5,00	604,60	AB		dobrý		0
199,20	5,00	1379,20	žul.dlažba		špatný		2
143,00	5,68	985,10	žul.dlažba		špatný		4
							9
70,00	4,23	306,60	zámk.dlažba		vyhovující		0
		464,40	zámk.dlažba		vyhovující		0
		1556,90	zámk.dlažba		vyhovující		0
534,40	4,13	2400,90	AB		bez závad		5
314,80	4,00	1497,90	AB		dobrý		0
							0
284,40	4,72	1566,30	mozaika		bez závad		3
							0
99,90	3,50	520,10	AB		vyhovující		0
1076,20	4,54	7466,00	AB		dobrý		1
							0
88,00	6,00	732,20	AB		dobrý		1
239,40	5,62	1410,30	AB/štěrk		havarijní		1
245,60	5,00	1069,10	AB		vyhovující		0
							0
							7
23,40	5,00	144,60	AB		vyhovující		0
							0
							0
87,80	4,00	535,80	AB		dobrý		1
87,00	6,00	414,90	AB		vyhovující		0
234,50	4,80	1238,90	AB		vyhovující		2
192,80	4,76	1218,00	AB		dobrý		1
							0
211,50	3,60	833,10	penetrace		vyhovující		0
301,80	5,58	1888,50	penetrace		vyhovující		0
118,00	3,78	829,40	AB		vyhovující		0
							0
312,60	3,00	1044,80	štěrk/nezp.		vyhovující		0
360,60	4,33	2201,50	AB		bez závad		1
							0
							0
172,90	6,00	1115,80	AB		vyhovující		3
191,00	4,04	1569,50	AB		vyhovující		3
64,40	5,00	339,90	zámk.dlažba		vyhovující		0
439,70	5,00	2216,90	AB		dobrý		6
80,60	2,92	253,60	zámk.dlažba		dobrý		0
107,60	3,00	381,90	AB		vyhovující		1
							0
426,10	5,08	2197,90	AB		vyhovující		4
214,90	6,00	1355,20	AB		dobrý		1
175,60	3,48	831,00	AB		vyhovující		0
63,50	2,50	153,70	bet.panely		vyhovující		0

157,80	2,69	433,90 štěrk/nezp.	vyhovující	0
370,30	4,00	1514,00 AB	vyhovující	5
536,00	2,52	1362,60 bet.panely	vyhovující	0
339,20	2,50	862,00 štěrk/nezp.	vyhovující	0
				0
896,10	6,12	5509,20 žul.dlažba	vyhovující	0
117,60	5,64	681,50 AB	vyhovující	0
20,30	4,00	90,60 AB	bez závad	0
63,10	4,00	258,00 AB	bez závad	0
98,00	3,00	293,50 AB	bez závad	0
728,50	4,49	3396,30 AB	dobry	8
43,80	4,00	186,90 AB	bez závad	0
23,10	2,50	225,00 štěrk	vyhovující	0
74,90	5,00	492,90 AB	vyhovující	1
145,80	3,81	650,80 AB	dobry	2
334,60	3,00	944,90 AB	dobry	0
559,10	4,90	2561,60 AB	dobry	6
83,10	3,61	414,10 LA	vyhovující	0
84,50	4,00	390,30 AB	bez závad	2
287,00	0,00	1664,40		0
		197,10 AB	vyhovující	0
				2
				0
147,70	5,00	909,90 AB	dobry	7
59,40	6,00	357,20 AB	dobry	1
252,90	4,00	1129,20 AB	dobry	0
72,50	3,00	225,20 štěrk	vyhovující	0
459,10	2,00	922,80 nezpevněno	vyhovující	0
				0
		328,40 veget.dlažba	vyhovující	0
110,90	2,24	767,20 nezpevněno	vyhovující	0
172,00	2,00	367,30 nezpevněno	vyhovující	0
157,90	3,00	500,90 AB	dobry	0
109,50	2,21	366,40 AB	dobry	0
825,70	2,50	2088,10 AB	vyhovující	0
488,60	2,26	1141,20 štěrk/nezp.	vyhovující	0
20,50	5,00	162,20 AB	špatný	0
		123,60 mozaika	dobry	0
				0
67,80	2,50	170,80 štěrk	špatný	0
				0
21,00	4,00	89,00 AB	vyhovující	0
49,00	2,50	135,80 nezpevněno	vyhovující	0
				0
32,30	2,50	80,60 mozaika	bez závad	0
				0
		281,10 LA	vyhovující	0
41,00	5,43	314,10 bet.panely	vyhovující	0
114,00	2,50	285,90 nezpevněno	vyhovující	0
				0
59,30	4,00	200,40 AB	bez závad	0
120,00	2,61	440,40 nezpevněno	vyhovující	0
				0
108,90	2,50	412,00 AB	dobry	0

Ch.I.dél.	Ch.I.šíř.	Ch.I.plo.	Ch.I.pov.	Ch.I.zim.údr.	Ch.I.stav
59,40	2,50	166,80	mozaika		dobrý
64,30	1,00	80,40	bet.dlažba		dobrý
152,10	1,50	247,90	zámk.dlažba		dobrý
143,40	1,50	190,40	zámk.dlažba		bez závad
126,70	1,27	167,10	mozaika		vyhovující
106,00	1,07	115,40	bet.panely		špatný
554,60	1,42	846,20	zámk.dlažba		dobrý
220,30	1,50	328,90	zámk.dlažba		bez závad
126,50	1,50	174,30	zámk.dlažba		dobrý
54,30	1,50	81,50	zámk.dlažba		bez závad
80,80	1,00	77,20	zámk.dlažba		vyhovující
8,90	1,50	13,50	zámk.dlažba		vyhovující
824,00	1,76	1820,20	AB		vyhovující
31,50	1,50	47,30	dlažba30x30		vyhovující
38,00	1,80	67,10	zámk.dlažba		dobrý
98,30	1,40	139,40	zámk.dlažba		dobrý
129,60	1,20	155,00	mozaika		bez závad
141,80	1,50	236,80	zámk.dlažba		vyhovující
108,00	1,59	167,60	dlažba30x30		vyhovující
360,60	1,50	525,80	zámk.dlažba		bez závad
14,90	1,50	22,00	zámk.dlažba		vyhovující
83,70	1,31	116,20	zámk.dlažba		dobrý
213,40	1,50	326,50	zámk.dlažba		bez závad

366,60	1,18	433,50 zámk.dlažba	bez závad
168,30	1,49	268,30 zámk.dlažba	dobrý
55,10	1,20	67,10 zámk.dlažba	vyhovující
76,20	1,15	88,10 dlažba30x30	vyhovující
204,50	1,26	275,10 zámk.dlažba	dobrý
76,30	1,00	75,50 zámk.dlažba	dobrý
271,00	1,67	453,40 zámk.dlažba	vyhovující
106,80	1,50	158,10 zámk.dlažba	bez závad
56,90	1,20	67,10 zámk.dlažba	bez závad





Ch.p.pov.	Ch.p.zim.údr.	Ch.p.stav
bet.dlažba		dobrý
zámk.dlažba		dobrý
zámk.dlažba		dobrý
zámk.dlažba		bez závad
dlažba30x30		vyhovující
dlažba30x30		vyhovující
bet.dlažba		vyhovující
zámk.dlažba		vyhovující
mozaika		bez závad
zámk.dlažba		bez závad
zámk.dlažba		bez závad
zámk.dlažba		bez závad
zámk.dlažba		dobrý
zámk.dlažba		vyhovující
zámk.dlažba		vyhovující
zámk.dlažba		bez závad
zámk.dlažba		dobrý
zámk.dlažba		vyhovující
zámk.dlažba		bez závad
zámk.dlažba		bez závad
zámk.dlažba		vyhovující
zámk.dlažba		vyhovující
zámk.dlažba		bez závad

dlažba30x30                      vyhovující

zámk.dlažba                      bez závad

zámk.dlažba                      vyhovující

AB                                      vyhovující

zámk.dlažba                      dobrý

zámk.dlažba                      vyhovující

zámk.dlažba                      bez závad

zámk.dlažba                      bez závad

zámk.dlažba                      vyhovující

zámk.dlažba                      vyhovující

**Ch.p.pozn.**

pokládka 2022, pokládka 2022, rok pokládky 8/2022, pokládka 2021, pokládka 2022, pokládka 2022, pokládka 2022

Ch.p.poč.sch.	Ch.s.poč.	Ch.s.dél.	Ch.s.šíř.	Ch.s.plo.	Ch.s.pov.	Ch.s.zim.údr.	Ch.s.stav
	0						
	0						
	0						
	0						
	0						
	6	61,80	1,50	866,30	mozaika		bez závad
	0						
	0						
	0						
	0						
	1	10,30	2,00	35,10	mozaika		vyhovující
	1	31,90	2,00	47,50	zámk.dlažba		dobrý
	0						
	0						
	0						
	0						
	1	136,20	1,70	230,70	zámk.dlažba		dobrý
	0						
	1	24,20	2,00	48,50	beton		vyhovující
	0						
	0						
	44	1371,70	1,49	1960,20	zámk.dlažba		bez závad
	0						
	0						
	0						
	3	151,80	1,00	152,30	zámk.dlažba		vyhovující
	3	84,80	2,02	174,70	AB		vyhovující
	0						
	0						
	1	230,40	2,00	461,50	AB		dobrý
	0						
	0						
	0						
	0						
	1	122,80	2,00	327,10	zámk.dlažba		bez závad
	0						
	0						
	1	2,50	2,00	5,00	zámk.dlažba		vyhovující
	2	5,00	2,00	9,90	zámk.dlažba		vyhovující
	0						
	0						
	7	163,80	1,71	383,00	zámk.dlažba		bez závad
	1	153,50	2,00	307,50	zámk.dlažba		bez závad
	0						
	0						
	1	44,70	2,00	108,50	dlažba30x30		vyhovující
	2	25,60	1,57	42,60	zámk.dlažba		bez závad
	1	53,80	2,00	117,30	zámk.dlažba		vyhovující
	0						
	1	46,70	1,50	71,40	zámk.dlažba		vyhovující
	0						
	0						
	4	211,30	1,68	358,40	AB		vyhovující
	0						







**Cyk.šif.   Cyk.plo.   Cyk.pov.   Cyk.zim.údr.   Cyk.stav   Cyk.pozn.**

2,50 2976,50 AB

bez závad

- dle rozdělovníku

---

Váš dopis zn. ze dne:

**č.j. : MUBN-6615/2024**

Vyřizuje: Ing. Petr Strnad

tel: 412 589 821, e-mail: strnad@benesovnl.cz

Benešov nad Ploučnicí, 2. 10. 2024

### **Sdělení – pasport komunikací**

Vážení,

informujeme Vás touto cestou, že Městský úřad Benešov nad Ploučnicí, Odbor správy majetku, investic a životního prostředí, jako věcně a místně příslušný správní úřad ve věcech místních komunikací podle § 40 odst. 5 písm. b) Zákona č. 13/1997 Sb., o pozemních komunikacích, ve znění pozdějších předpisů, vydal dne 8. 7. 2024 pod č.j. MUBN-4828/2024 Rozhodnutí o určení některých místních a účelových komunikací na území města Benešov nad Ploučnicí (pasport komunikací). Uvedené rozhodnutí nabylo právní moci dne 3. 8. 2024.

Výše uvedené rozhodnutí, včetně jeho příloh Vám zasíláme v přílohách k tomuto sdělení.

S pozdravem

**Ing. Petr Strnad**

Vedoucí odboru správy majetku,  
Investic a životního prostředí

Přílohy:

- Rozhodnutí č.j. MUBN-4828/2024 ze dne 8. 7. 2024
- Soupis místních komunikací
- Mapový podklad místních komunikací

Doručí se:

1. Magistrát města Děčín, Odbor správních činností a obecní živnostenský úřad, oddělení silničního správního a dopravního úřadu, Mírové nám. 1175/5, 405 38 Děčín IV – Podmokly
2. Obecní úřad Malá Veleň, Jedlka 46, 405 02 Děčín II



---

**Městský úřad Benešov nad  
Ploučnicí** náměstí Míru 1  
407 22 Benešov nad Ploučnicí  
tel.: +420 412 589 811  
ID: ymgbfiz

**IČ:** 00261181  
**DIČ:** CZ00261181  
e-mail: [urad@benesovnpl.cz](mailto:urad@benesovnpl.cz)  
web: [www.benesovnpl.cz](http://www.benesovnpl.cz)

**Bankovní spojení:**  
Komerční banka, pobočka Děčín  
příjmový účet číslo: 19-  
4822431/0100  
výdajový účet číslo: 4822431/0100



## MAGISTRÁT MĚSTA DĚČÍN

Odbor správních činností a obecní živnostenský úřad

Mírové nám. 1175/5, 405 38 Děčín IV

Datová schránka: x9hbpfn

Číslo jednací: MDC/129320/2021

Spisová zn.: MDC/122193/2021

Počet listů: 1

Počet příloh: 0

Vyřizuje: Škorcová

Telefon: 412 591 226

Fax:

E-mail: [tatana.skorcova@mmdecin.cz](mailto:tatana.skorcova@mmdecin.cz)

Děčín 03.12.2021

**Městský úřad Benešov nad Ploučnicí  
odbor výstavby a životního prostředí  
sídlo: náměstí Míru č.p. 1  
407 22 Benešov nad Ploučnicí**

### **Sdělení k návrhu na zahájení řízení dle § 142 zákona č. 500/2004 Sb. Správní řád**

Magistrát města Děčín, odbor správních činností, jako příslušný silniční správní úřad dle § 40, odst. 4, písm. a) zákona č.13/1997 Sb. o pozemních komunikacích, ve znění pozdějších předpisů (dále jen zákon o PK) k Vašemu návrhu na zahájení řízení dle § 142 zákona č. 500/2004 Sb. správní řád, v souvislosti s existencí komunikace na p.p.č. 1253 k.ú. Benešov nad Ploučnicí sděluje, že existence komunikace je zřejmá a tudíž nevyžaduje vydání rozhodnutí o určení právního vztahu.

Dle § 9 odst. 1) zákona o PK může být Město Benešov nad Ploučnicí pouze vlastníkem místních komunikací a vlastníkem účelových komunikací. („*Vlastníkem dálnic a silnic I. třídy je stát. Vlastníkem silnic II. a III. třídy je kraj, na jehož území se silnice nacházejí, a vlastníkem místních komunikací je obec, na jejímž území se místní komunikace nacházejí. Vlastníkem účelových komunikací je právnická nebo fyzická osoba. Stavba dálnice, silnice a místní komunikace není součástí pozemku.*“).

Dle § 5 odst. 1) Vyhlášky č. 104/1997 Sb. k zákonu o PK má Město Benešov nad Ploučnicí povinnost vést pasport komunikací, který určuje, zda se jedná o komunikaci účelovou či místní („*Základní evidencí komunikací je pasport, který vedou jejich vlastníci.*“).

Magistrát města Děčín, odbor správních činností a obecní živnostenský úřad nevede žádnou evidenci mostních objektů, neboť evidenci ze zákona má povinnost vést jeho vlastník (viz § 5 vyhl.č.104).

Na základě výše uvedených skutečností považujeme Vaši žádost za bezpředmětnou, neboť zařazení komunikace na p.p.č. 1253 k.ú. Benešov nad Ploučnicí provádí silniční správní úřad Městského úřadu Benešov nad Ploučnicí na základě návrhu vlastníka komunikace.

**Ing. Vladimíra Holečková**  
vedoucí odboru

otisk úředního razítka  
podepsáno elektronicky

**JUDr. Ivo Jelínek**

*a d v o k á t*

Advokátní kancelář U Plovárny 36/6, Děčín I, 405 02 Děčín, 412 517272, judr.ivo.jelinek@advodec.cz

---

Magistrát města Děčín  
Odbor správních činností a obecní živnostenský úřad  
Oddělení silničního správního a dopravního úřadu  
ul. 28. října 1155/2  
Děčín

Děčín, dne 14. března 2022

K Vašemu č.j. :

Číslo jednací: MDC/129320/2021  
Spisová zn.: MDC/122193/2021

Navrhovatel: **město Benešov nad Ploučnicí**

Právně zastoupen.: *JUDr. Ivo Jelínek, advokát ČAK č.o.8031, AK se sídlem v Děčíně, U Plovárny 36/6, 405 02 Děčín*

**Vyjádření navrhovatele ke sdělení Magistrátu města Děčín, odbor správních činností a obecní živnostenský úřad, ze dne 3.12.2021, číslo jednací: MDC/129320/2021, spisová zn.: MDC/122193/2021**

*Příloha: plná moc*

Rekapituluji, že město Benešov n. Pl. žádostí ze dne 12.11.2021 navrhovalo, aby Magistrát města Děčín rozhodl dle ust. § 142 odst. 1 správního řádu o určení, že v žádosti popsaná komunikace je účelovou komunikací.

Magistrát města Děčín, odbor správních činností a obecní živnostenský úřad, dále jako „magistrát“, ve sdělení ze dne 3.12.2021, číslo jednací: MDC/129320/2021, spisová zn.: MDC/122193/2021 uvedl, že je k věci příslušný silniční správní úřad dle § 40, odst. 4, písm. a) zákona č.13/1997 Sb. o pozemních komunikacích a že existence komunikace je zřejmá a tudíž nevyžaduje vydání rozhodnutí o určení právního vztahu. Magistrát dále uvedl, že dle § 9 odst. 1) zákona o PK může být město Benešov nad Ploučnicí pouze vlastníkem místních komunikací a vlastníkem účelových komunikací a dle § 5 odst. 1) Vyhlášky č. 104/1997 Sb. k zákonu o PK má město Benešov nad Ploučnicí povinnost vést pasport komunikací, který určuje, zda se jedná o komunikaci účelovou či místní („Základní evidencí komunikací je pasport, který vedou jejich vlastníci.“). Magistrát dospěl k závěru, že žádost je bezpředmětná, neboť zařazení předmětné komunikace provádí silniční správní úřad Městského úřadu Benešov nad Ploučnicí na základě návrhu vlastníka komunikace.

Město Benešov n. Pl. se sdělením magistrátu nesouhlasí. Namítá předně to, že magistrát nerozlišuje mezi institutem vedení komunikací v tzv. pasportu a institutem správního řízení dle ust. § 142 správního řádu o určení právního vztahu, v dané věci určení, že předmětná komunikace je účelovou komunikací.

Institut pasportu pozemních komunikací je regulován mj. v ust. § 5 odst. 1 vyhl. č. 104/1997 Sb., ze kterého plyne, že základní evidencí komunikací je pasport, který vedou jejich správci. Z uvedeného plyne, že pasport má pouze evidenční charakter, resp. nezakládá určení právního vztahu ke konkrétní pozemní komunikaci ve smyslu zařazení do konkrétní kategorie pozemní komunikace<sup>1</sup>. Pasport vedou správci pozemních komunikací<sup>2</sup>, tj. osoby soukromého práva, jež nejsou nadány pravomocí autoritativně rozhodnout o tom, pod jakou kategorií pozemní komunikace konkrétní komunikaci zařadit. Pravomoc k určení kategorie pozemní komunikace má jen orgán státní správy, konkrétně silniční správní úřad a to dle:

- ust. § 3 odst. 1 zákona o PK<sup>3</sup> ve vztahu k dálnicím, silnicím a místním komunikacím
- ust. § 142 odst. 1 správního řádu ve vztahu k veřejně přístupným účelovým komunikacím; dle ust. § 40 odst. 4 písm. a) zákona o PK je pro tento případ silničním správním úřadem obecní úřad obce s rozšířenou působností.

Jinými slovy platí, že zařazení pozemní komunikace do konkrétní kategorie pozemní komunikace provedeném správce této komunikace dle pasportu nemá povahu správního aktu, jímž je kategorie pozemní komunikace veřejnoprávně určena.

Současně namítám, že magistrát ve vyjádření z 3.12.2021 nesprávně vyložil a navíc i citoval znění ust. § 5 odst. 1 vyhl. č. 104/1997 Sb., tak, že pasport komunikací určuje, zda se jedná o komunikaci účelovou či místní („Základní evidencí komunikací je pasport, který vedou jejich vlastníci“), neboť:

- (jak je shora uvedeno) pasport není aktem veřejné moci, jež by autoritativně deklaroval určení kategorie té které pozemní komunikace; tímto aktem je pak rozhodnutí silničního správního orgánu dle shora citovaných právních norem. Pasport proto bez dalšího neurčuje de iure druh konkrétní pozemní komunikace
- z ust. § 5 odst. 1 cit. vyhlášky plyne, že pasport vedou správci komunikací. Magistrát normu nesprávně citoval tak, že pasport vedou vlastníci komunikací. Ze zákona plyne, že účelová komunikace nemá správce, má jen vlastníka, resp. správce mají jen dálnice, silnice a místní komunikace.<sup>4</sup> Proto nelze účelovou komunikaci evidovat v pasportu.

**Město Benešov n. Pl. má za to, že předmětná komunikace přes řeku Ploučnice je účelovou komunikací.** Proto tato komunikace nemá správce, jež by ji evidoval ve svém pasportu. Město Benešov n. Pl. doplňuje, že ve svém pasportu předmětnou komunikaci neeviduje.

---

<sup>1</sup> Dle ust. § 2 odst. 1 zákona o PK se pozemní komunikace se dělí na tyto kategorie:

- a) dálnice,
- b) silnice,
- c) místní komunikace,
- d) účelová komunikace.

<sup>2</sup> Dle ust. § 9 odst. 3 zákona o PK vlastník dálnice, silnice nebo místní komunikace je povinen vykonávat její správu zahrnující zejména její pravidelné a mimořádné prohlídky, údržbu a opravy. Výkon správy může vlastník dálnice, silnice nebo místní komunikace zajišťovat prostřednictvím správce, jímž je právnická osoba zřízená nebo založená vlastníkem dálnice, silnice nebo místní komunikace za podmínky, že je vůči ní vlastník po celou dobu výkonu správy ovládací osobou.

<sup>3</sup> Dle ust. § 3 odst. 1 zákona o PK rozhoduje o zařazení pozemní komunikace do kategorie dálnice, silnice nebo místní komunikace a jejich tříd rozhoduje příslušný silniční správní úřad na základě jejího určení, dopravního významu a stavebně technického vybavení.

<sup>4</sup> Dle ust. § 9 odst. 3 zákona o PK vlastník dálnice, silnice nebo místní komunikace je povinen vykonávat její správu zahrnující zejména její pravidelné a mimořádné prohlídky, údržbu a opravy. Výkon správy může vlastník dálnice, silnice nebo místní komunikace zajišťovat prostřednictvím správce, jímž je právnická osoba zřízená nebo založená vlastníkem dálnice, silnice nebo místní komunikace za podmínky, že je vůči ní vlastník po celou dobu výkonu správy ovládací osobou.

Připomínám, že město Benešov n. Pl. žádostí z 12.11.2021 navrhlo, aby silniční správní úřad rozhodl v rámci své pravomoci k určení vztahu dle ust. § 142 odst. 1 správního řádu, zda je předmětná komunikace účelovou komunikací. Věcně a místně příslušným silničním správním úřadem je v právě posuzované věci určení právního vztahu (druhu) pozemní komunikace Magistrát města Děčín; o tom nakonec není sporu, neboť magistrát svoji pravomoc pro rozhodnutí, že předmětná komunikace je účelovou komunikací explicitně vyjádřil ve svém sdělení.

Magistrát však o věci vůbec nerozhodl.

**Proto vyzývám Magistrát statutárního města Děčín, aby zahájil řízení dle ust. § 142 správního řádu na základě žádosti města Benešov n. Pl. ze dne 12.11.2021, a ve věci vydal správní rozhodnutí.**

JUDr. Ivo Jelínek, advokát v plné moci  
města Benešov nad Ploučnicí

**JUDr. Jelínek**  
U Plovárny 02 Děčín I  
ČAK č.o.0 41345894

**JUDr. Ivo Jelínek**

*advokát*

Advokátní kancelář U Plovárny 36/6, Děčín I, 405 02 Děčín, 412 517272, judr.ivo.jelinek@advodec.cz

---

Spisová značka: 1934/2022

**PLNÁ MOC**

Podepsaný/á/í :

Město Benešov nad Ploučnicí

Adresa Náměstí Míru č.p.1, 407 22 Benešov nad Ploučnicí

zmocňuje/i : **JUDr. Ivo Jelínka, advokáta ČAK č.o.08031,**  
**advokátní kancelář**  
**U Plovárny 36/6, Děčín I, 405 02 Děčín**

aby jej/jí/je jako advokát právně zastupoval, činil za něj/ní/ně právní jednání a přijímal doručované písemnosti,

*ve věci : zastoupení v řízení vedeném u Magistrátu města Děčín, Odbor správních činností a obecní živnostenský úřad, Oddělení silničního správního a dopravního úřadu, pod č.j.: MDC/129320/2021 a sp.zn.: MDC/122193/2021*

Dne 10.3.2022

Podpis klienta/ů :

Petr Jansa, starosta

Přijímám zmocnění a zmocňuji dále ve stejném rozsahu:

JUDr. Ivo Jelínek...

**JUDr. Ivo Jelínek**  
advokát  
U Plovárny 36/6, 405 02 Děčín I  
ČAK č.o.08031, IČ 41345894