



## STATUTÁRNÍ MĚSTO DĚČÍN

MAGISTRÁT MĚSTA DĚČÍN  
Odbor vnitřních věcí a vnějších vztahů

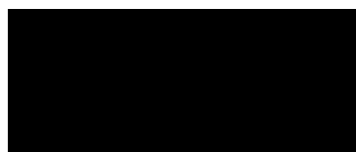
Mírové nám. 1175/5, 405 38 Děčín  
Datová schránka: x9hbpfn a nj6wxpq



decivp26v00618

Váš dopis zn.:

Ze dne: 31.01.2026  
Číslo jednací: MDC/23311/2026/47/JMa  
Spisová zn.: MDC/3078/2026  
Počet listů: 2  
Počet příloh: 1



Vyřizuje: Ing. Josef Malovaník  
Telefon: 412593314  
E-mail: josef.malovanik@mmdecin.cz

Děčín: 11.02.2026

### Odpověď na žádost podle zákona č. 106/1999 Sb.

Vážený pane inženýre,

v žádosti o poskytnutí informace, doručené na podatelnu statutárního města (dále jen „povinný subjekt“) dne 31.01.2026 prostřednictvím e-mailu a zaevidované pod č. j. MDC/16728/2026, jste požádal o poskytnutí níže uvedených informací:

*„Vážený pane tajemníku, prosím o informaci:*

- 1. Žádám o zaslání kompletní dokumentace týkající se stanovení přechodné úpravy provozu čj. MDC/205592/2025/Bč*
- 2. Žádám o zaslání veškeré písemné komunikace týkající se objednávky 76/2026/42.*
- 3. Žádám o zaslání seznamu všech oslovených firem pro tuto zakázku včetně jejich nabídek.*
- 4. Žádám o zaslání předávacího protokolu včetně soupisu dodaných položek objednávky 76/2026/42.*
- 5. Žádám o zaslání poslední mostní prohlídky, na základě které byl most v Bezručově ulici uzavřen. Kdy město tuto prohlídku obdrželo?*

*Informace potřebuji k činnosti vyplývající z funkce zastupitele města.*

*Žádám, aby mi odpověď byla doručena v elektronické podobě na e-mail adresu, z které byla odeslaná tato žádost, a to ve lhůtě stanovené zákonem č. 106/1999 Sb. o svobodném přístupu k informacím.“*

Povinný subjekt Vám v příloze zasílá požadované informace.

K bodu 3 žádosti uvádí povinný subjekt, že veřejná zakázka systémové číslo P26V00000059 byla zadána přímým zadáním jedné firmě, další firmy osloveny nebyly. Žádná další veřejná zakázka vztahující se k opravě mostu v Bezručově ulici doposud vyhlášena nebyla.

K bodu 5 žádosti dále povinný subjekt uvádí, že dokument o hlavní mostní prohlídce HPM DC-013L obdržel dne 12.11.2025.

Zároveň Vás povinný subjekt upozorňuje, že informace k bodu 2 žádosti, které se týkají písemné komunikaci vztahující se k možnosti dočasného podepření mostu, jsou předmětem ochrany obchodního tajemství, osobních údajů, osobnostních a autorských práv. Neoprávněné šíření, zpřístupnění jejího obsahu nebo použití pro jiný účel je zakázané. Jelikož jste však v postavení tzv. „privilegovaného žadatele“ ve smyslu ustanovení § 82 písm. c) zákona o obcích (obecní zřízení), ve znění pozdějších předpisů, e-mailová korespondence Vám byla poskytnuta.

S pozdravem

**Ing. Petr Hodbod'**

vedoucí odboru vnitřních věcí a vnějších vztahů

elektronicky podepsáno

**Přílohy:** Požadované informace





## MAGISTRÁT MĚSTA DĚČÍN

Odbor správních činností a obecní živnostenský úřad

Mírové nám. 1175/5, 405 38 Děčín IV

Datová schránka: x9hbpfn

Číslo jednací: MDC/205592/2025/32/Bč  
Spisová zn.: MDC/35877/2025  
Počet listů: 6  
Počet příloh: 2

Vyřizuje: Radomír Báča  
Telefon: 412591227  
Fax:  
E-mail: [posta@mmdecin.cz](mailto:posta@mmdecin.cz)

Děčín 30.12.2025

## VEŘEJNÁ VYHLÁŠKA

### Opatření obecné povahy

### STANOVENÍ PŘECHODNÉ ÚPRAVY PROVOZU

Statutární město Děčín\_ Děčín IV\_ ul. Bezručova - uzavření mostu

Magistrát města Děčín, Odbor správních činností a obecní živnostenský úřad - oddělení silničního správního a dopravního úřadu jako správní orgán (dále jen "správní orgán") příslušný podle § 124 odst. 6 zákona č. 361/2000 Sb., o provozu na pozemních komunikacích a o změnách některých zákonů (zákon o silničním provozu), ve znění pozdějších předpisů (dále jen "zákon o silničním provozu") na návrh, který podal

**Statutární město Děčín, zast. odbor komunikací a dopravy, IČO 00261238, Mírové nám. 1175/5, 405 02 Děčín,** kterého zastupuje Ing. Miroslav Ouzký, IČO 86867865, Huntířov 191, 405 02 Huntířov

(dále jen "navrhovatel") podle § 77 odst. 1 písm. c) a § 77 odst. 5 zákona o silničním provozu a § 172 a 173 zákona č. 500/2004 Sb., správní řád, ve znění pozdějších předpisů (dále jen "správní řád") opatřením obecné povahy

### s t a n o v í

přechodnou úpravu provozu na pozemní komunikaci (PK) dopravním značením a zařízením (DZ)

PK: ul. Bezručova – most DC-013L, Děčín IV, viz příloha

DZ: viz dopravně – inženýrské opatření v příloze

v termínu: po nabytí účinnosti opatření a po dobu platnosti pravomocného rozhodnutí ve věci povolení uzavírky komunikace, vydaného silničním správním úřadem

E-mail: [posta@mmdecin.cz](mailto:posta@mmdecin.cz)

Internet: [www.mmdecin.cz](http://www.mmdecin.cz)

Skutečná doba dopravního omezení je aktualizována na stránkách <https://gis.mmdecin.cz/mapa/stavby-v-decine/?qac=stavby-v-decine&c=-748379.05%3A-965141.5&z=7&lb=osmll&ly=ga-54-b%2Cga-54-l%2Culn&lyo=>

akce: Statutární město Děčín\_ Děčín IV\_ul. Bezručova - uzavření mostu

kontakt. os.: paní Zuzana Kudrnáčová, mob. 604210272

platnost stanovení: 1 rok od vydání opatření MDC/205592/2025/32/Bč ze dne 30.12.2025 za podmínek viz níže a dále viz poučení

**Opatření nabývá účinnosti pátým dnem po vyvěšení na úřední desce Magistrátu města Děčín, tj. dne 06.01.2026.**

#### **Podmínky pro provedení přechodné úpravy provozu:**

1. DZ nesmí být umístěno na komunikaci před nabytím účinnosti opatření.
2. DZ bude na komunikaci umístěno pouze v termínu ohraničeném platností pravomocného rozhodnutí silničního správního úřadu ve věci povolení uzavírky komunikace, s výjimkou DZ IP 22 (změna organizace dopravy) a B28, B29 (zákaz zastavení, stání), které bude na komunikaci osazeno minimálně s týdenním předstihem před realizací uzavírky a zákazu, s uvedeným termínem platnosti dle pravomocného rozhodnutí silničního správního úřadu.
3. Značky, světelné signály a dopravní zařízení související s pracovním místem budou umístěny až bezprostředně před začátkem prací (podmínkou umístění je pravomocné rozhodnutí silničního správního úřadu) s ohledem na dobu potřebnou k jejich instalaci. Není-li to možné, musí být jejich platnost dočasně zrušena zakrytím nebo jiným vhodným způsobem tak, aby značky, světelné signály a dopravní zařízení nebyly viditelné z žádného jízdního směru.
4. DZ smí být užíváno jen po nezbytně nutnou dobu a pokud pominuly důvody pro jejich užití, musí být neprodleně zrušeno škrtnutím, zakrytím nebo odstraněním.
5. Bude-li odložena či přerušena činnost, která vyvolala potřebu umístění DZ, musí být DZ neprodleně zrušeno škrtnutím, zakrytím nebo odstraněním.
6. Případná změna termínu pro umístění DZ (oproti údajům v žádosti) bude oznámena správnímu orgánu, odsouhlasena dotčeným orgánem a vlastníkem (správcem) komunikace a silničním správním úřadem bude vydáno rozhodnutí o povolení uzavírky komunikace s aktuálním termínem prací.
7. Realizaci úpravy provozu bude provádět pouze zhotovitel, který má platná oprávnění pro provádění těchto prací a prokáže způsobilost pro zajištění jakosti při provádění, osazování a umisťování dopravního značení.
8. Úprava provozu bude realizována dle přílohy tohoto stanovení, která je nedílnou součástí stanovení (viz příloha) a bylo pro ni vydáno stanovisko dotčeného orgánu - Policie ČR, Policie ČR spis.zn. KRPU-230786-2/ČJ-2025-040206 ze dne 22.12.2025 (dále jen „stanovisko dotčeného orgánu“).
9. Pokud je požadovaná doba trvání uzavírky a objížďky delší než tři dny a týká-li se stavebních prací, musí být na začátku uzavírky navíc umístěna orientační tabule s uvedením dat zahájení a ukončení uzavírky, název a sídlo právnické osoby, popřípadě jméno a bydliště fyzické osoby, na jejichž žádost byla uzavírka povolena.
10. Je-li v místě uzavírky či zvláštního užívání DZ IP12 „Vyhrazené parkoviště“ + dodatková tabulka E13 „Text“ s uvedením RZ vozidla a využití tohoto parkovacího místa bude dlouhodobě znemožněno, bude v docházkové vzdálenosti navrhovatelem zajištěno náhradní vyhrazené parkovací místo (seznam parkovacích a kontakt na držitele míst poskytnete na žádost navrhovateli OSC – p. E. Jiříšřová, edita.jiristova@mmdecin.cz).

11. Provedení a umístění DZ musí být v souladu s vyhláškou č. 294/2015 Sb., kterou se provádějí pravidla provozu na pozemních komunikacích, ve znění pozdějších předpisů, technickou normou ČSN EN 12899-1, platnými technickými podmínkami TP 66 "Zásady pro označování pracovních míst na pozemních komunikacích" a vzorovými listy pro DZ VL6.1-4. Dodatkové tabulky musí být realizovány dle vzorových listů č. 6, vydanými Ministerstvem dopravy.
12. Veškeré DZ bude provedeno v základní velikosti v reflexním provedení. Všechny součásti DZ (patka, sloupek, značka, uchycení) musí být schváleného typu.
13. Trvalé DZ, které je v rozporu s přechodným dopravním značením bude zakryto nebo přeškrtnuto páskou s oranžovo-černým pruhem v šířce min. 50 mm (mimo DZ, upravující přednost) a po ukončení akce uvedeno do původního stavu.
14. Při realizaci úpravy provozu nesmí být na předmětné komunikaci ohrožen bezpečný a plynulý provoz, komunikace nesmí být znečišťována či poškozena a nesmí na ní být ukládán žádný materiál.
15. Značky, světelné signály a dopravní zařízení musí být po celou dobu prací (akce) udržovány ve funkčním stavu, v čistotě a správně umístěny. K označení nesmí být užito nečitelného či poškozeného DZ a DZ musí být zajištěno proti posunutí vlivem povětrnosti.
16. DZ, které mají význam jen v časově omezené době (např. jen v pracovní době, skládka materiálu, apod.), musí být mimo tuto dobu zrušeny škrtnutím, zakrytím nebo odstraněním DZ.
17. V případě zkrácení termínu prací bude neprodleně přechodné DZ odstraněno, součásti a příslušenství pozemní komunikace uvedeny do původního stavu a tato skutečnost neprodleně oznámena vlastníku (správci) komunikace, silničnímu správnímu úřadu (vydávajícímu povolení ke zvláštnímu užívání a uzavírce) a orgánu Policie ČR z důvodu ohlášení údajů do aplikace Národního dopravního informačního centra (NDIC – <http://jsu.jsdi.cz>) Slovenská 7/1124, 702 00 Ostrava – Přívoz NDIC (596 663 550 – 556) dle § 124 odst. 3 zákona o silničním provozu a vyhlášky Ministerstva dopravy č. 3/2007, o celostátním dopravním informačním systému.
18. Změna oproti údajům v povolení zvláštního užívání a uzavírky komunikace bude v případech (havárie, víkend, mimo pracovní dobu úřadu, apod.) hlášena telefonicky navrhovatelem do aplikace Národního dopravního informačního centra (NDIC – <http://jsu.jsdi.cz>) Slovenská 7/1124, 702 00 Ostrava – Přívoz NDIC (596 663 550 – 556) v souladu s vyhláškou Ministerstva dopravy č. 3/2007, o celostátním dopravním informačním systému.
19. Z důvodu zajištění bezpečnosti silničního provozu může správní orgán stanovit další dopravní značení, případně stanovené dopravní značení změnit. Povinností navrhovatele je zajistit okamžité osazení stanoveného dopravního značení.
20. Za dodržení podmínek je zodpovědný navrhovatel.

## Odůvodnění

Navrhovatel podal návrh na přechodnou úpravu provozu na pozemních komunikacích z důvodu zajištění bezpečnosti silničního provozu na PK ul. Bezručova v Děčíně IV při realizaci uzavírky mostu DC-013L v termínu od 02.01.2026 do doby rekonstrukce mostního objektu. K návrhu přiložil návrh dopravně – inženýrského opatření.

Správní orgán obdržel stanovisko dotčeného orgánu, návrh posoudil a neshledal zákonné důvody, které by bránily stanovení přechodné úpravy provozu, a proto stanovil přechodnou úpravu provozu na pozemních komunikacích.

Správní orgán stanovil termín pro umístění dopravního značení: „Po nabytí účinnosti opatření a po dobu platnosti pravomocného rozhodnutí ve věci povolení uzavírky

komunikace, vydaného silničním správním úřadem.“ Správní orgán při stanovení tohoto termínu vycházel ze skutečnosti, že požadovaný termín pro umístění DZ je před termínem pro nabytí účinnosti stanovení nebylo by možno splnit podmínky pro umístění DZ, dále správní orgán vycházel ze zásad správního řízení (zejm. zásada rychlosti a hospodárnosti, zásada spolupráce a součinnosti) dle správního řádu a ze skutečnosti, že termín stavby bývá často ovlivněn vnějšími okolnostmi a vlivy, nezávislými na vůli zhotovitele prací (akce), čímž dochází ke změně termínu zahájení prací, případně délky prací a tím vyvolané potřebě pro změnu termínu pro umístění dopravního značení, přičemž platnost stanovení omezil na 1 rok s podmínkou, že případná změna termínu pro umístění DZ bude odsouhlasena dotčeným orgánem a vlastníkem (správcem) komunikace a silničním správním úřadem bude vydáno povolení zvláštního užívání a uzavírky komunikace s aktuálním termínem prací.

### **Poučení účastníků**

Proti opatření obecné povahy nelze podat opravný prostředek. Opatření obecné povahy nabývá účinnosti pátým dnem po vyvěšení na úřední desce správního orgánu a musí být vyvěšeno po dobu nejméně 15 dnů. Soulad opatření obecné povahy s právními předpisy lze posoudit v přezkumném řízení.

Stanovení je platné pouze jako součást a po dobu platnosti pravomocného rozhodnutí silničního správního úřadu ve věci povolení uzavírky komunikace dle § 24 zákona č. 13/1997 Sb., o pozemních komunikacích, ve znění pozdějších předpisů (dále jen „zákon o pozemních komunikacích“). Bez tohoto rozhodnutí dopravní značení nesmí být na komunikaci osazeno a toto stanovení je bezpředmětné.

Dojde-li ke změně termínu prací a nedojde ke změně v návrhu stanovení DZ, po odsouhlasení změny termínu dotčeným orgánem a vlastníkem (správcem) komunikace, zůstává toto stanovení v platnosti pro vydání rozhodnutí o zvláštním užívání a případně povolení uzavírky komunikace v novém termínu prací.

**Ing. Vladimíra Holečková**  
vedoucí odboru

### **Na úřední desku vyvěsí po dobu 15ti dnů**

- Magistrát města Děčín, Odbor správních činností a obecní živnostenský úřad - oddělení silničního správního a dopravního úřadu

Děčín vyvěšeno dne: 30.12.2025 Sejmuto dne: .....  
Razítko, podpis orgánu, který potvrzuje vyvěšení a sejmutí oznámení

## **Příloha**

- dopravně – inženýrské opatření – stanovená úprava provozu

## **Doručí se**

I. Účastníci řízení podle § 27 odst.1 SŘ (do vlastních rukou)

Ing. Miroslav Ouzký, IDDS: fhzzjng

sídlo: Huntířov č.p. 191, 405 02 Děčín 2

zastoupení pro: Statutární město Děčín, zast. odbor komunikací a dopravy, Mírové nám. 1175/5, 405 02 Děčín

Statutární město Děčín, OKD, IDDS: x9hbpfn

sídlo: Mírové nám. č.p. 1175/5, Děčín IV-Podmokly, 405 02 Děčín 2

Dotčené orgány a ostatní

Krajské ředitelství policie Ústeckého kraje, Odbor služby dopravní policie, IDDS: a64ai6n

sídlo: Lidické náměstí č.p. 899/9, Ústí nad Labem-centrum, 400 79 Ústí nad Labem 1

Příloha k č.j. MDC/205592/2025/32/Bč



Pomáhat a chránit

KŘP ÚSTECKÉHO KRAJE

Územní odbor Děčín  
dopravní inspektorát

Č. j. KRPU-230786-2/ČJ-2025-040206

Děčín 22. prosince 2025

Počet stran: 2

Přílohy: 1/1Ing. Miroslav Ouzký  
Huntířov 191  
405 02 Huntířov**Uzavření mostu DC-013L, místní komunikace, Děčín - závazné stanovisko.**

Dopravní inspektorát v Děčíně obdržel Vaši žádost o vyjádření se k přechodné úpravě provozu na místní komunikaci ul. Bezručova v Děčíně v termínu od prosince 2025 do rekonstrukce mostu DC-013L.

DI-Děčín Vám jako příslušný orgán Policie ČR s odkazem na § 77 odst. 2 písm. b) zákona č. 361/2000 Sb., o provozu na pozemních komunikacích, ve znění pozdějších předpisů a dle ust. § 29 odst. 2 zák. č. 13/1997 Sb., o pozemních komunikacích, ve znění pozdějších předpisů, vydává závazné stanovisko:

**S O U H L A S Í**

s přechodnou úpravou provozu a s umístěním pevné překážky - betonových city bloků na místní komunikaci ul. Bezručova v Děčíně v termínu od prosince 2025 do rekonstrukce mostu DC-013L podle předloženého dopravně inženýrského opatření, jejíž ověřená část „Situace DIO“ je nedílnou součástí tohoto stanoviska.

Policie České republiky, jakožto dotčený orgán vydávající závazné stanovisko, s předloženým návrhem souhlasí, neboť odpovídá obecným požadavkům na bezpečnost a plynulost provozu na pozemních komunikacích.

Uvedené závazné stanovisko je podkladem pro stanovení přechodné úpravy na pozemních komunikacích a vydání rozhodnutí příslušným silničním úřadem (Magistrát města Děčín).

Husovo náměstí 111  
405 02 Děčín

www.policie.cz

Tel.: 974432259  
E-mail: krpu.podatelna@policie.gov.cz  
ID DS: a64ai6n

**STATUTÁRNÍ MĚSTO DĚČÍN**

MAGISTRÁT MĚSTA DĚČÍN

Odbor dopravy

Mírové nám. 1175/5, 405 38 Děčín

Datová schránka: x9hbpfn

**OBJEDNÁVKA**

Objednávka č.: 76/2026/42

Vyřizuje: Kudrnáčová Zuzana  
Telefon: 604210272  
E-mail: zuzana.kudrnacova@mmdecin.cz

Děčín: 15.01.2026

**DODAVATEL**WALI CZ s.r.o.  
Oldřichovská č. p. 15/7,  
405 02 Děčín VIII-Dolní OldřichovIČO: 25042238  
DIČ: CZ25042238

Statutární město Děčín, zastoupené Magistrátem města Děčín, u Vás objednává:

Dodání a osazení dopravního značení za účelem uzavření vstupu na mostní objekt DC-013L v ul. Bezručova, Děčín IV. Důvodem uzavření je havarijní stav tohoto objektu. Dopravní značení bude osazeno dle stanovení přechodné úpravy provozu čj. MDC/205592/2025/Bč.

Na fakturu prosím uveďte systémové číslo veřejné zakázky **P26V00000059**.

Poznámka:

Lhůta dodání: – 16.01.2026

Určeno pro:

Místo dodání:

Max. cena vč. DPH: 129 047,00 Kč

**Ing. Martin Kříž**  
příkazce operace**Petra Vabroušková**  
správce rozpočtu

Elektronicky schváleno v IS VERA Radnice.

Faktury zasílejte s doplněným číslem objednávky pouze do datové schránky ID: x9hbpfn  
nebo na e-mail: [posta@mmdecin.cz](mailto:posta@mmdecin.cz).

Objednatel prohlašuje, že předmět dodávky není používán k ekonomické činnosti.

Dodávka bude realizována ve věcném plnění, lhůtě, ceně, při dodržení předpisů bezpečnosti práce a za dalších podmínek uvedených v objednávce. K faktuře bude doložen rozpis uskutečněné dodávky zboží, u provedených prací bude práce předána předávacím protokolem. Dodavatel se zavazuje, že v případě nesplnění termínu zaplatí objednateli smluvní pokutu ve výši 0,05 % z ceny dodávky bez DPH za každý i započatý den z prodlení. Objednatel si vyhrazuje právo proplatit fakturu do 14 dnů ode dne doručení, pokud bude obsahovat veškeré náležitosti.

Objednatel je plátce DPH.

Děkujeme Vám.

Wali CZ  
Oldřichovská 15/7, 405 02  
IČO: 250 42 238 DIČ: CZ

Držitel certifikátu ČSN EN ISO 9001:2015 – Quality Management System Certification

IČO: 00261238  
DIČ: CZ00261238

Česká spořitelna, a.s.

Tel.: 412 593 111

E-mail: [posta@mmdecin.cz](mailto:posta@mmdecin.cz)

## WALI CZ s.r.o.

Oldřichovská 15/7 ,Děčín VIII 40502 - Dolní Oldřichov

IČO : 250 42 238 DIČ : CZ 250 42 238

Mobil : 731 155 225 e-mail : info@wali.cz

### SOUPIS PROVEDENÉ PRÁCE

Firma: MAGISTRÁT MĚSTA DĚČÍN

CENOVÁ NABÍDKA - ul.Bezručova-uzavření mostu

	ks	Cena/ks	Cena celkem
SDZ-IP10,IP11	5	1500	7500
SDZ-IS11c	6	1300	7800
SDZ-B1,P4	10	1700	17000
SDZ-C4,C2	2	1700	3400
SDZ-E13,E7	9	1500	13500
sloupky na SDZ	8	1000	8000
bet.patka	2	1000	2000
kotvení k bet.svodidlům pro SDZ	6	700	4200
odstranění SDZ	9	500	4500
Z4	10	1200	12000
F1	10	1000	10000
City blok	16	300	4800

	cena/h	hodin	
Práce	350	32	11 200,00 Kč

	cena/km	počet km	
Doprava	15	50	750,00 Kč

Celkem bez DPH

**106 650,00 Kč**

DPH 21%

**22 396,50 Kč**

CELKEM K FAKTURACI :

**129 046,50 Kč**

## Kudrnáčová Zuzana

---

**Od:** Kříž Martin  
**Odesláno:** středa 17. prosince 2025 13:20  
**Komu:** Kudrnáčová Zuzana  
**Kopie:** Smíšek Ondřej; Kudrnáč Radek; Gregorová Pavla; Kudrnáč Jan  
**Předmět:** FW: Most Bezručova

Přeji pěkné odpoledne.

Pro informaci přeposílám korespondenci k mostu v Bezručově ulici, z které je zřejmé, že se v současné době most nedá provizorně podepřít a že dle závěru z mostní prohlídky tedy není možno splnit podmínku na zachování průjezdnosti. Zároveň žádám ještě prověřit možnost zachování průchodu, a to dle zprávy, případně dle doplňujícího jednání s panem statikem k závěrům z mostní prohlídky.

Děkuji,

Martin Kříž

-----Original Message-----


From: Kučera František <frantisek.kucera@mmdecin.cz>  
Sent: Wednesday, December 17, 2025 7:56 AM  
To: Kříž Martin <martin.kriz@mmdecin.cz>  
Subject: Most Bezručova

Dobrý den, pane tajemníku  
přeposílám vyjádření zhotovitele. Tím je myslím dáno, že není možné provést dočasné podepření tak, jak to navrhuje mostní prohlídka. Teď se ještě pokusíme nějak rozumně zkoordinovat obě stavby, aby se mohlo začít co nejdříve.

S pozdravem


F. Kučera

-----Original Message-----

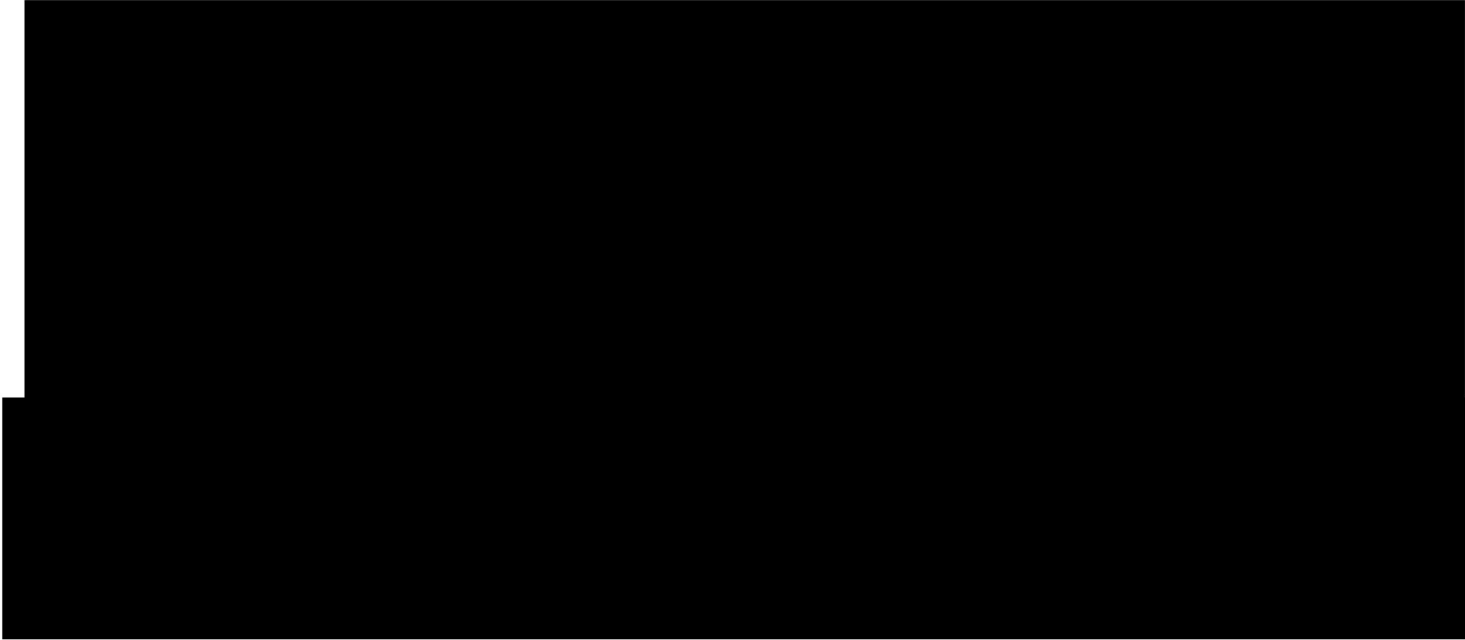
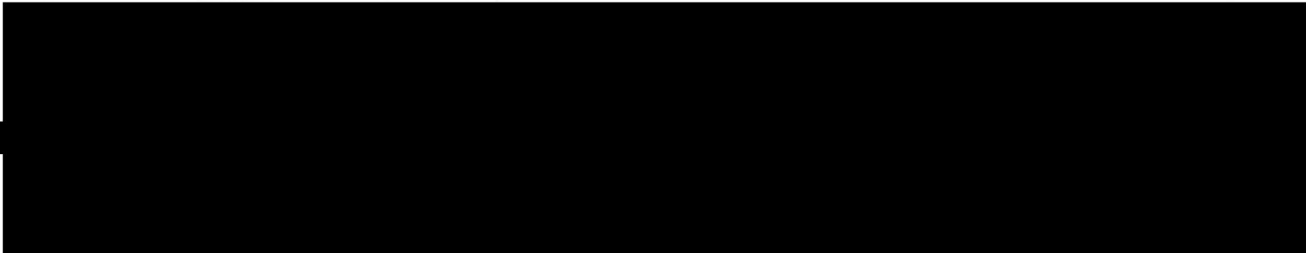
From:   
Sent: Tuesday, December 16, 2025 9:35 AM  
To: Canini Stanislav <stanislav.canini@mmdecin.cz>  
Subject: RE: [EXTERNAL] RE: Odesílání e-mailu: IMG-20251215-WA0003, 20251212\_124939, IMG-20251212-WA0035

S pozdravem  
Best regards

Mit freundlichen Grüßen



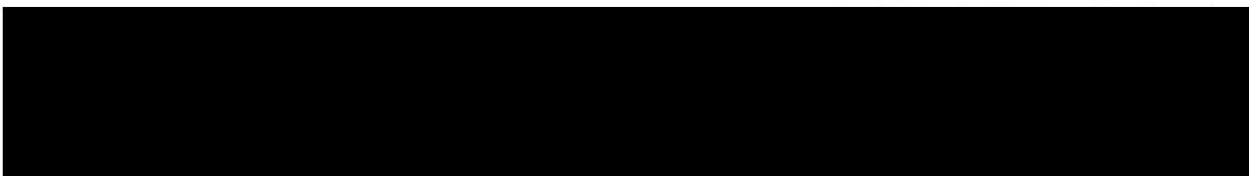
Tato e-mailová zpráva a veškeré k ní přiložené soubory jsou důvěrné a určeny pouze osobě adresáta. Obsah zprávy je předmětem ochrany obchodního tajemství, osobních údajů, osobnostních práv a autorských práv. Neoprávněné šíření, zpřístupnění jejího obsahu nebo použití pro jiný než určený účel je zakázané. Pokud nejste adresátem této zprávy, nešířte ani jinak nenakládejte s touto zprávou nebo s jejími přílohami. Okamžitě uvědomte odesílatele o tom, že jste obdrželi tuto zprávu a odstraňte ji ze svého systému. Tato e-mailová zpráva a veškeré k ní přiložené soubory mají pouze informativní charakter. Má-li být tato e-mailová zpráva součástí jednání mezi odesílatelem a adresátem e-mailové zprávy o obsahu smlouvy, pak k platnému a účinnému uzavření smlouvy dojde až podpisem jejího písemného znění oprávněnými zástupci smluvních stran a do té doby si odesílatel vyhrazuje právo kdykoliv od jednání odstoupit a nemá v úmyslu z toho být nijak vázán a adresát e-mailové zprávy tak nemůže důvodně očekávat uzavření písemné smlouvy a domáhat se jakékoliv náhrady škody z neuzavřené smlouvy. Informace o zpracování Vašich osobních údajů najdete zde.





Tato e-mailová zpráva a veškeré k ní přiložené soubory jsou důvěrné a určeny pouze osobě adresáta. Obsah zprávy je předmětem ochrany obchodního tajemství, osobních údajů, osobnostních práv a autorských práv. Neoprávněné šíření, zpřístupnění jejího obsahu nebo použití pro jiný než určený účel je zakázané. Pokud nejste adresátem této zprávy, nešířte ani jinak nenakládejte s touto zprávou nebo s jejími přílohami. Okamžitě uvědomte odesílatele o tom, že jste obdrželi tuto zprávu a odstraňte ji ze svého systému. Tato e-mailová zpráva a veškeré k ní přiložené soubory mají pouze informativní charakter. Má-li být tato e-mailová zpráva součástí jednání mezi odesílatelem a adresátem e-mailové zprávy o obsahu smlouvy, pak k platnému a účinnému uzavření smlouvy dojde až podpisem jejího písemného znění oprávněnými zástupci smluvních stran a do té doby si odesílatel vyhrazuje právo kdykoliv od jednání

odstoupit a nemá v úmyslu z toho být nijak vázán a adresát e-mailové zprávy tak nemůže důvodně očekávat uzavření písemné smlouvy a domáhat se jakékoliv náhrady škody z neuzavřené smlouvy. Informace o zpracování Vašich osobních údajů najdete zde.



Poznámka: E-mailové programy mohou bránit přenosu určitých souborů v přílohách z důvodu zabezpečení. Zkontrolujte nastavení zabezpečení svého e-mailového programu a ověřte způsob zpracování příloh.

# **Most DC-013L**

**Most přes Jílovský potok, ul. Bezručova**

## **HLAVNÍ PROHLÍDKA**

**Objekt: Most ev. č. DC-013L, Most přes Jílovský potok, ul. Bezručova**

Okres: Děčín

Prohlídku provedl: Fulka Zdeněk, Ing.

Přítomni: R. Zítková, zástupce správce

Datum provedení prohlídky: 11.11.2024

**Poznámka:**

HPM byla zpracována na požadavek objednatele s cílem zajistit aktuální stav mostu dle doporučení předchozí MPM. Podkladem pro sestavení protokolu o prohlídce byly údaje z předchozí MPM. Protokol byl zpracován v souladu s ČSN 73 6221. Popis mostu je v souladu s ČSN 73 6220 ve smyslu toku vodoteče, zleva doprava (levobřežní opěra je Op1).

V době provádění prohlídky probíhala pod mostem stavba jiného investora nezasahující stavebně do mostu, pohyb stavební techniky realizován pod mostem v korytě za využití zemních hrázek a panelové rovnaniny.

Dne 12.11.2025 bylo vydáno emailem doporučení provést návrh předběžného opatření obecné povahy ve formě stanovení místní úpravy provozu, a to bez zbytečného odkladu. Text je přiložen, čímž se stává nedílnou součástí tohoto protokolu. Protokol lze použít i jako pasportizaci stavu do stavebního deníku stavby „Jílovský potok ř.km. 0,810-1,015..“.

Adresát: ruzena.zitkova@mmdecin.cz

„Dne 11.11.2025 v 11h proběhla za přítomnosti správce prohlídka mostu ev.č. DC-013L v ul. Bezručova. Přístup pod most byl zajištěn zemní rampou stavby jiného investora se souhlasem zhotovitele.

V rámci provedení prohlídky levobřežní opěry v místě stavby a uložení/stavu NK bylo shledáno, že NK je patrně uložena na nábrežní zdi bez samostatných opěr, což je skutečnost, která nebyla dříve uvažována. Dále bylo shledáno, že se stav NK se oproti minulé prohlídce zhoršil.

Bylo rozhodnuto že:

1. Dojde k návrhu opatření obecné povahy ve formě stanovení místní úpravy provozu, a to bez zbytečného odkladu. Před mostem bude v obou směrech osazeno dopravní značení č. B13 s hodnotou 3t, B14 3t a E5 "Jediné vozidlo 4t". Pokud správce neplánuje zahájit do příští HPM rekonstrukci mostu včetně nových opěr, doporučuji uzavřít most pro veškerou dopravu včetně pěších již nyní. Hlavním důvodem náhlého snížení zatížitelnosti je nejistota v parametru únosnosti spodní stavby s potenciálem náhlého kolapsu konstrukce a vzniku velké společenské škody. Bylo přihlédnuto též k dlouhodobému havarijnímu stavu samotné nosné konstrukce zejména podchodníkových částí a též havarijnímu stavu záchytného systému.
2. Dále doporučuji navrhnout a neodkladně realizovat zajištění NK proti svislým posunům a zároveň zajištění opěr proti vodorovným deformacím (boulení) a zabránit tak náhlé ztrátě stability spodní stavby.

Poznámka:

Pod mostem aktuálně probíhá stavba jiného investora. Snížení zatížitelnosti mostu nemá na provádění stavby vliv a nebylo přímo způsobeno stavební činností. K opatření napomohlo zjištění tloušťky a stavu spodní stavby mostu. Po odbourání nábrežní zdi na levém břehu v bezprostřední blízkosti mostu bylo zjištěno, že most leží částečně či zcela na nábrežní zdi bez samostatných opěr či odlehčujících rubových desek. Typický řez před mostem ve směru toku Jílovského potoka ukazuje kamenné spárované zdvo tl. 250-300 mm, zasypané jílovitou zeminou proloženou kameny, způsob provázání zdvo do rubu lze pouze odhadovat a bylo by nutno v ose mostu ověřit jádrovou vrtnou sondou přítomnost jiných materiálů než kamene a jílu (např. betonu či větší tloušťku kamene než 250-300 mm). Geometrie nábrežní zdi vykazuje trvalou deformaci směrem do koryta, což je patrné v místě odbourání nábrežní zdi ve formě „boulení“, které bylo pozorováno do jisté míry již při předchozí prohlídce. Trhliny ve zdvo byly zastíženy při minulé prohlídce i nyní ojediněle a nic nenasvědčovalo možné rozsáhlé progresivní závadě.

Závěr:

Z uvedených skutečností doporučuji správci i zhotoviteli s ohledem na pohyb techniky/personálu pod mostem a pohyb veřejnosti na mostě, provést vrtnou sondu, měřit vyklonění líce geodeticky např. osazením terčů do výšky cca 2/3 výšky zdi (2x kraje a 1x střed). Dále doporučuji na denní bázi sledovat po zbytek trvání stavby podélné i svislé trhliny ve spárovací maltě i v samotných kamenech a při jakékoliv změně počtu či šířky trhlin či geodeticky zaznamenané deformaci, zabezpečit uzavření mostu a zajistit jeho bezpečné snesení, a to i s ohledem na existenci inženýrských sítí pod a kolem mostu (předpokládá se jejich ochránění/podepření). „

Počasí v době provádění prohlídky:

Zataženo

Způsob zpřístupnění:

Podhled NK zpřístupněn po zemní rampě (stavba jiného investora) a opěry po žebříku.

Při prohlídce použit na prvotní rekognoskaci dron kat. A1&A3 registrace viz qr.

Teplota vzduchu: 7°C

Teplota NK: 7°C



## A. ZÁKLADNÍ ÚDAJE

Číslo komunikace: MK

Staničení km: neznámé

Ev. č. mostu: DC-013L

Název objektu: **Most přes Jílovský potok, ul. Bezručova**

Staničení ve směru: od ul. Palackého k ul. Podmokelská (od severu k jihu)

## B. POPIS ČÁSTÍ MOSTU

### 1. Spodní stavba

1.1	Základy mostních podpěr a křídel	Základy mostních opěr i navazujících regulačních zdí toku ve funkci kolmých křídel pravděpodobně kamenné, plošné.
1.2	Mostní podpěry a křídla	Opěry charakteru nábrežních zdí z pískovcových kvádrů přesného řádkového zdiva s vyspárováním. Úložné prahy jsou kamenné. Tloušťka zdiva nábrežních zdí je 25-30 cm s občasným provázáním do zásypu, tloušťka opěry pod úložnými prahy není známa.  Opěry/ nábrežní zdi definují líce těsně přilehlých cihelných vícepatrových domů na výtokové straně vlevo i vpravo. Na vtokové straně vlevo i vpravo nábrežní zeď podepírá místní komunikaci.  Šířka mostního otvoru je cca 8 m.
1.3	Zemní těleso, záhozy, zpevnění	-
1.4	Ostatní části spodní stavby	-

### 2. Nosná konstrukce mostu (horní stavba)

2.1	Nosná konstrukce	Nosnou konstrukci tvoří 1x prosté pole v podobě kolmého železobetonového monolitického roštu s hlavními podélnými trámy v počtu 9ks se dvěma podporovými a jedním mezipodorovým příčnickem. Na vtoku i výtoku rozšíření o chodníkové části dvojicemi ocelových válcovaných nosníků „I“ profilu s mostovkou z betonových deskových prefabrikátů.
2.2	Ložiska, klouby	Uložení trámů nosné konstrukce je přímo na kamenný úložný práh do kontaktní vrstvy cementové malty bez ložisek.
2.3	Mostní závěry	Dilatace NK řešena pouze formou podpovrchového přechodu, na levém předpolí je provedena řezaná spára zalitá asfaltovou zálivkou.
2.4	Čelní zdi a přesypávka	-
2.5	Ostatní části nosné konstrukce	-

### 3. Svršek

3.1	Vozovka	Na mostě je dvouvrstvá vozovka z asfaltových vrstev.
3.2	Chodníky	Oboustranné chodníky s povrchem z litého asfaltu na podkladním betonu, lemovány přejezdými žulovými obrubami.
3.3	Římsy, obrubníky,	Římsy na čelech nejsou. Boky NK v římsové oblasti jsou

	zálivky	tvořeny ocelovými plechy.
3.4	Kolejový svršek	-
3.5	Izolační systém mostovky	Hydroizolační systém není znám.
3.6	Odvodnění mostu	Odvodnění mostu je řešeno podélným a příčným spádem vozovky i mostovky do uličních vpustí.
3.7	Ostatní části mostního svršku	-
<b>4. Vybavení</b>		
4.1	Svodidla /zábradelní svodidla	-
4.2	Zábradlí	<p>Zábradlí ocelové se svislou výplní, sloupky z „I“ profilů přivařeny ke stojinám ocelových chodníkových plechů. Chodníky jsou z důvodu havarijního stavu NK uzavřeny pro provoz za pomoci ocel. provizorními zábrany a prostor pro pěší je dále vymezen na vozovce nízkými betonovými svodidly, které zároveň určuje průjezdný prostor pro dopravu soustředěnou do středu mostu.</p> <p>Na vtoku zábradlí mostu navazuje na zábradlí na koruně nábrežní zdi.</p> <p>Na výtoku těsně přilehají domy a mostní zábradlí u nich končí.</p>
4.3	Dopravní značení, označení mostu	<p>V době prohlídky 11.11.2025 byly před mostem osazeny dopravní značky B13 s hodnotou normální zatížitelnosti 13t s dodatkovými tabulkami E5 výhradní zatížitelností 15t a značkou se zatížením na nápravu 9,8t.</p> <p>Na vtoku je osazeno SDZ zákaz vjezdu. Na levém předpolí osazena tabulka s ev.č. mostu.</p> <p>Ke dni 12.11. 2025 byla vydán požadavek na úpravu a osazení značek pro omezení zatížitelnosti na 3t (4t jediné vozidlo) viz poznámka v úvodu tohoto protokolu.</p>
4.4	Zábrany protidotykové	-
4.5	Protihlukové zdi	-
4.6	Území pod mostem a přístupové cesty	V době prohlídky je v korytě přeložka potoka k pravobřežní opěře, středem je vedena podélná zemní hráz s panelovou rovnaninou a čerpací jímka v rámci stavby jiného investora.
4.7	Cizí zařízení	<p>Na vtokové straně a podél pravobřežní opěry, resp. podél regulační zdi zavěšeno izolované potrubí patrně parovod, pod chodníkovou částí na výtoku z něho vedena odbočka dále pokračující za mostem po levobřežní zdi.</p> <p>Mezi nosníky chodníkové části na výtoku příčně přes koryto vedena ocelová chránička DN80 mm.</p> <p>Na výtoku na vnější straně nosníku zavěšeny 2 ocelové chráničky DN 150 mm.</p> <p>Mezi krajními nosníky původního mostu na vtoku ocelové potrubí DN 200 mm.</p>

Pod mostem je příčně přes koryto veden původní dřevěný žlab se sypanou tepelnou izolací pro inženýrské sítě (patrně pro vodovod), nad žlabem ocelové potrubí DN 200 mm.

## C. STAV A ZÁVADY ČÁSTÍ MOSTU

### 1. Spodní stavba

1.1	Základy mostních podpěr a křídel	<p>Nepřístupné. Nejsou patrný poruchy značící závady v základových konstrukcích. Dle sdělení stavby jsou v podzákladích přilehlých nábrežních zdí „štěrk“.</p>
1.2	Mostní podpěry a křídla	<p>Spáry opěr s lokálně vypadanou výplní, především v úrovni koryta. Několik kvádrů bylo v minulé prohlídce zaznamenáno jako zcela vypadlých, v době prohlídky ale byly překryty zemním násypem a panelovou rovnatinou. Lokálně degradované pískovcové kvádry opěr do hloubky až 2 cm, místy patrné trhliny v kvádrech 0,6 mm. Povrchy porostlé vegetací.</p> <p>Na úložné prahy opěr zatéká dilatací, patrné průsaky s vápennými výluhy a inkrustacemi.</p> <p>Na bok levobřežní opěry a křídla, resp. navazující nábrežní zdi na výtoku zatéká z důvodu nevhodného vyústění okapu z přilehlého domu.</p> <p>Navazující křídla, resp. nábrežní zdi lokálně pokryty vzrostlou vegetací.</p> <p>Křídla/nábrežní zdi konstrukčně neodděleny od opěr mostu. Není jasné, kde jsou hranice správců.</p>
1.3	Zemní těleso, záhozy, zpevnění	-
1.4	Ostatní části spodní stavby	-

### 2. Nosná konstrukce (horní stavba)

2.1	Nosná konstrukce	<p>Nosná konstrukce od poslední prohlídky pokračuje v chátrání. Popis převzat z minulé prohlídky s tím, že se stav zhoršil.</p> <p>Chodníkové nosníky zcela bez protikorozní ochrany, napadeny korozí s významnými korozními úbytky především v místě uložení, chybí část spodní příruby (na vtoku vlevo i vpravo v místě uložení), lokálně chybí horní příruha na vtoku.</p> <p>Na podhledu desky mostovky chodníkových částí patrné stopy po průsacích, na oba krajní nosníky mostu zatéká ve styku napojení chodníkové části.</p> <p>Krajní trámy betonové konstrukce jsou provlhlé, s degradovanou krycí vrstvou betonu a s obnaženou korodující výztuží na několika místech, významné korozní úbytky výztuže, podélné trhliny na podhledu, koroze a trhliny se objevují i v desce.</p> <p>Vnitřní trámy a deska s lokálně prokopírovanou třmínkovou výztuží na podhledu, místy však se sítí trhlín přes 0,2 mm.</p> <p>V podhledu NK stopy po zatékání – mokré mapy, vápenné</p>
-----	------------------	---

		výluhy a inkrustace, zelená řasa od trvalé vlhkosti.
		Ocel. příčnický pod chodníky jsou na vtoku i výtoku místy zcela prorezlé.
2.2	Ložiska, klouby	-
2.3	Mostní závěry	Řezaná spára ve vozovce na pravém předpolí s otevřenou trhlinou v celé délce o šířce do 5 mm.  Na levém předpolí nad koncem NK není ve vozovce provedena. Ve vozovce nesouvislá síť otevřených trhlin š. do 5 mm.
2.4	Čelní zdi a přesypávka	-
2.5	Ostatní části nosné konstrukce	-
<b>3. Svršek</b>		
3.1	Vozovka	Vozovka i chodníky v minulosti navýšeny o cca 10-15 cm – přetížení NK.  Ve spáře mezi vozovkou a kamenným obrubníkem na vtoku i na výtoku je zakořeněná vegetace. Ve vozovce, na koncích NK v místě mostních závěrů otevřené trhliny.
3.2	Chodníky	Ocelové římsové plechy chodníkových částí značně zkorodované, lokálně zcela prorezlé především na výtoku vlevo i vpravo.  Na vtokové straně zbytky bednění od navyšování chodníku vzepřené o zábradelní sloupky.
3.3	Římsy, obrubníky, zálivky	Mezi povrchy říms a navazujícími žulovými obrubami jsou nevyplněné spáry, zatéká za rub mostu.
3.4	Kolejový svršek	-
3.5	Izolační systém mostovky	Izolační systém nefunkční. Projevuje se zatékáním na všechny části NK.
3.6	Odvodnění mostu	Původní odvodňovače povrchu vozovky překryty vozovkovými vrstvami. Nicméně z několika trubiček odvodnění vyústěných na krajích mostu odkapává voda na opěry.
3.7	Ostatní části mostního svršku	-
<b>4. Vybavení</b>		
4.1	Svodidla/zábradelní svodidla	-
4.2	Zábradlí	Chodníky v minulosti navýšeny a v důsledku toho je zábradlí o nedostatečné výšce. Zábradlí částečně bez protikorozní ochrany napadeno korozí především v místě pod úrovní chodníků, uvnitř uzavřených profilů lze očekávat korozní úbytky.  Kotvení sloupků zábradlí oslabeno korozí, nevhodně řešeno

		kotvení k římsovým plechům a chodníkovým nosníkům. Zábradlí není neposkytuje oporu proti normovému zatížení a neplní svoji funkci.
4.3	Dopravní značení, označení mostu	Nejsou patrné závady.
4.4	Zábrany protidotykové	-
4.5	Protihlukové zdi	-
4.6	Území pod mostem a přístupové cesty	V korytě byla v době prohlídky stavba jiného investora.
4.7	Cizí zařízení na mostě	Ocelové chráničky pod mostem bez protikorozi ochrany s povrchovou korozi, ocel. chránička na vtoku vlevo silně napadena korozi po celém obvodu. Pomocné konstrukce pro zavěšení sítí značně zkorodované.  Původní dřevěný žlab sloužící patrně jako tepelná izolace je shnilý z části u Op2 otevřený a vysypaný. Obnažená ocelová chránička napadena korozi.
4.8	Ostatní vybavení mostu	-

## D. HODNOCENÍ PÉČE O MOST, VÝKONU BĚŽNÝCH PROHLÍDEK, KVALITY ÚDRŽBOVÝCH PRACÍ A PROVÁDĚNÝCH OPRAV, ZÁVADY MOSTNÍ EVIDENCE

Hlavní/mimořádné mostní prohlídky prováděny. Na mostě provedeny správcem úpravy průjezdného profilu osazením provizorních bet. svodidel a uzavření obou chodníků s vymezením prostoru pro chodce v rámci vozovky na obou krajích pomocí přenosných plotových dílců. Nosná konstrukce je dožilá a údržba v tomto stádiu již neekonomická. Most nemá v rámci evidence zpracovaný mostní list.

Pro zajištění bezpečnosti správce ke dni 12.11. 2025 zajistil osazení značek pro omezení zatížitelnosti na 3t (4t jediné vozidlo), zabezpečil chodníkové římsy proti vstupu osob a dopravu soustředil nízkými betonovými svodidly do středu mostu (doporučuji zaměnit z důvodu zbytkového zatížení za plastová svodidla).

## E.OPATŘENÍ NA ZKVALITNĚNÍ SPRÁVY MOSTU, NÁVRH NA ODSTRANĚNÍ ZJIŠTĚNÝCH ZÁVAD

1. odstranění možno do 10 let

-

2. odstranění nutno do 5 let

-

3. odstranění do 2 let

-

4. odstranění do nejbližšího zimního období

-

5. odstranění nutno provést ihned

5.1: Osadit dopravní značky zakazující vjezd vozidlům nad 3t s dodatkovou tabulkou JEDINÉ VOZIDLO 4t, max. 3t na nápravu. Zároveň do konce roku 2025 staticky zajistit NK proti svislým posunům a zdivo spodní stavby proti deformacím. Zajistit bezpečnost osob pohybujících se pod mostem i na mostě. Zabezpečit chodníkové římsy proti vstupu osob a dopravu soustředit lehkými plastovými svodidly do středu mostu.

5.2: Připravit celkovou rekonstrukci mostu včetně spodní stavby. Požadavek zmíněn již v předchozí prohlídce. V případě, že rekonstrukce nezapočne 2Q. 2026, bude požadováno mostní objekt uzavřít pro veškerý provoz v rámci závěrů následující pravidelné HPM, která proběhne na výzvu správce nejpozději 30.6.2026.

5.3: Doporučuji urychleně ověřit stav přilehlých zábradlí na nábrežních zdech s ohledem na bezpečnost pohybu osob v prostoru sousedící restaurace a případně instalovat provizorní oplocení. Ponechat zákaz vjezdu všem vozidlům na korunu navazující nábrežní zdi na obou stranách.

5.4: Uvědomit příslušné správce sítí pod mostem o stavu vedení a zahájit jednání o chystaných přeložkách.

5.5: Zajistit tmeleným řezem hranici mezi správcí nábrežní zdi a opěry mostu. Konstrukci zabezpečit proti zatékání do rubu opěr v době trvání stavby jiného investora a před betonáží a v průběhu betonáže u mostu archivovat fotodokumentaci a zajistit geodetický protokol o monitorování opěr.

6. periodicky

Mostní konstrukci včetně spodní stavby, nosné konstrukce i vybavení periodicky sledovat (správce 1x týdně, zhotovitel 1x denně) a v případě jakéhokoliv dalšího zhoršení stavu (trhliny v opěrách, deformace spodní stavby, odpadávající části NK či záchytného systému...) nařizují konstrukci mostu okamžitě uzavřít pro veškerý provoz a zajistit její přezkoumání statikem.

7. odstranění do přejímky mostního objektu

-

8. odstranění do doby uvedení do provozu

-

9. odstranění do kolaudace stavby

-

## **F. ZÁZNAM O PROJEDNÁNÍ OPATŘENÍ SE SPRÁVCEM MOSTU, STANOVENÍ DRUHU ÚDRŽBY A OPRAV, STANOVENÍ ZPŮSOBU A TERMÍNU ODSTRANĚNÍ ZÁVAD, PŘÍPADNÉ NAŘÍZENÍ ZATĚŽOVACÍ ZKOUŠKY, STANOVENÍ PŘEDBĚŽNÉ CENY PRACÍ**

Datum projednání: 11.11.2025 (telefonický konferenční hovor)

Číslo jednací: -

Návrhy opatření a závěry této HPM byly na místě projednány se správcem SM Děčín (R. Zítková, Ing. Canini) a poté telefonicky projednány se zástupci zhotovitele (Ing. Kratochvíl, Strabag).

## G. ROZHODNUTÍ O ZMĚNĚ ZATÍŽITELNOSTI A KLASIFIKAČNÍHO STUPNĚ STAVU NOSNÉ KONSTRUKCE A SPODNÍ STAVBY MOSTU

### Stavební stav

### Zatížitelnost

#### Spodní stavba

Stavební stav:

VI– Velmi špatný (koefic.  $a = 0.4$ )

#### Nosná konstrukce

Stavební stav:

VII – Havarijní (koefic.  $a = 0.2$ )

Způsob zjištění zatížitelnosti:

V – EN (Zatížitelnost stanovená podrobným statickým výpočtem 05/2007) – upraveno koeficientem dne 11.11.2025

$V_n = 3 \text{ t}$

$V_r = 4 \text{ t}$

$V_e =$

Max. nápravový tlak = 3 t

Použitelnost: IV – Omezeně použitelný

#### Poznámka ke stavu a použitelnosti

Stavební stav NK a použitelnost byly oproti předchozí prohlídce ponechány s tím, že již není kam snižovat.

Stav spodní stavby byl oproti minulé MPM snižen z důvodu neznámé únosnosti spodní stavby a rizika vyboulení a náhlého kolapsu zdiva nábrežních zdí na obou březích.

Upozorňuji správce, že konstrukce nemá záchytný systém! Mobilní zábrany na mostě záchytný systém nenahrazují.

Pozor! Je třeba urychleně přistoupit k podepření mostu a zajištění stability zdiva obou nábrežních zdí. Toto opatření je s ohledem na stavební práce pod a kolem mostu nutno provést bez odkladu a ve spolupráci se zhotovitelem.

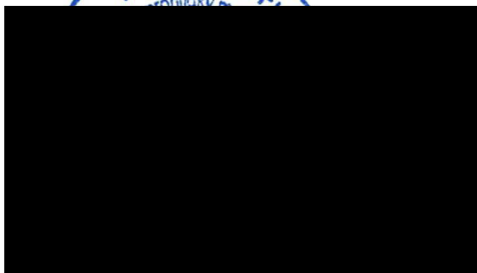
#### Poznámka k zatížitelnosti

Zatížitelnost z HPM 06/2025 byla snížena koeficientem z důvodu špatného stavu NK a nejistotami plynoucími ze stavu spodní stavby s potenciálem značné společenské škody.

Osadit dopravní značení č. B13 s hodnotou 3t, B14 3t a E5 "Jediné vozidlo 4t."

Stanovený termín další hlavní prohlídky: 06/2026

Ing. Zdeněk Fulka



## J. OBRAZOVÉ PŘÍLOHY



Celkový pohled na most z levobřežního předpolí



Celkový pohled na most z pravobřežního předpolí – výtoková strana. Dopravní značení ze 14.11.2025 již po osazení DZ (foto správce)



Pohled na vtokovou stranu (z dronu)



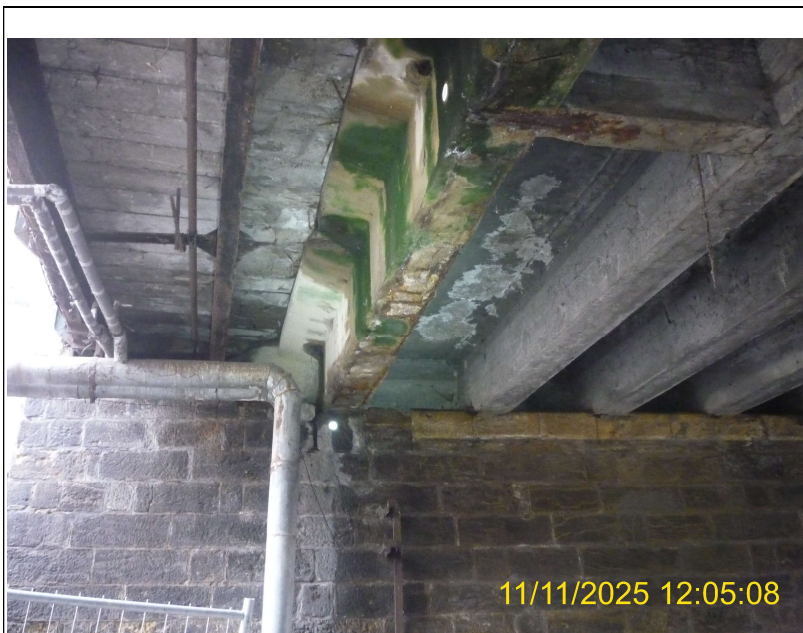
Pohled na výtokovou stranu (z dronu)



Podhled NK návodní kraj mostu směrem k Op2



Podhled NK střed mostu směrem k Op2



Podhled NK povodní kraj mostu směrem k Op2



Podhled NK mezi betonovou částí a chodníkovou částí podepíranou ocel. nosníky



Prostor pod mostem, koryto vodoteče



Pohled na Op1 levobřežní



Pohled na Op2 pravobřežní



Pohled na křídlo/nábřežní zed'  
Op1 nátoková strana



Pohled na křídlo/levobřežní zeď  
Op1 výtoková strana



Pohled na křídlo/nábřežní pravobřežní  
zeď Op2 nátoková strana



Pohled na křídlo/nábřežní pravobřežní  
zeď Op2 výtoková strana



Úložný práh na Op1 (z dronu)



Úložný práh na Op2 (z dronu)



Závady:

Trhliny ve spárách uložení na Op1 i Op2



Koroze výztuže krajních nosníků v uložení na opěry



Koroze krajních ocel. nosníků chodníkových konzol z prokorodováním chodníkových plechů (z dronu)



Stav ocel. nosníků v uložení na opěry (z dronu)



Celkový pohled na krajní betonový nosník na výtokové straně s odhalenou výztuží, degradací betonu a porostlý mechem



Koroze a degradace chrániček a dřevěného žlabu pod mostem.



Koroze krajních římsových plechů a nosníků, ke kterým je přivařeno zábradlí. (z dronu)



Lokálně degradované pískovcové kvádry opěr do hloubky až 2 cm...



..., místy patrné trhliny v kvádrech 0,6 mm.



Na bok levobřežní opěry a křídla, resp. navazující nábrežní zdi na výtoku zatéká z důvodu nevhodného vyústění okapu z přilehlého domu. (z dronu)



Kotvení sloupků zábradlí značně oslabeno korozí, nevhodně řešeno kotvení ke zkorodovaným římsovým plechům a chodníkovým nosníkům. (foto z dronu)

## ZÁPIS O ODEVZDÁNÍ A PŘEVZATÍ DOKONČENÝCH STAVEB NEBO JEJICH UCELENÝCH ČÁSTÍ

Přejímací řízení zahájeno dne : 16. 1. 2026

Přejímací řízení ukončeno dne : 16. 1. 2026

Investor : STATUTÁRNÍ MĚSTO DĚČÍN  
MAGISTRÁT MĚSTA DĚČÍN  
Odbor komunikací a dopravy  
Mírové nám. 1175/5  
405 38 Děčín

zhotovitel : WALI CZ s.r.o.  
Oldřichovská 15/7  
405 02 Děčín VIII

Zastoupené : Zuzana Kudrnáčová

stavbyvedoucí : Jiří Fliegel

provedli přejímací řízení této stavby :

**„OBJEDNÁVKA 76/2026/42 Dodání a osazení dopravního značení za účelem uzavření vstupu na mostní objekt DC-013L v ul. Bezručova, Děčín IV. Důvodem uzavření je havarijní stav tohoto objektu .Dopravní značení bude osazeno dle stanovení přechodné úpravy provozu čj. MDC/205592/2025/Bě.**

Datum započetí prací : 15.1. 2026      Dokončení prací : 15.1. 2026

Zjištěné vady a nedodělky :

Odstranění vad a nedodělků :

Závěrečný posudek účastníků řízení :

Prohlášení investora :

Statutární město  
DĚČÍN

Zástupce investora :

.....  
podpis

Zástupce zhotovitele :

WALI CZ s.r.o.  
Oldřichovská 15/7  
405 02 Děčín VIII  
IČO: 250 421 100 : CŽ25042233

**WALI CZ s.r.o.**

Oldřichovská 15/7 ,Děčín VIII 40502 - Dolní Oldřichov

IČO : 250 42 238 DIČ : CZ 250 42 238

Mobil : 731 155 225 e-mail : info@wali.cz

**SOUPIS PROVEDENÉ PRÁCE**

Firma: MAGISTRÁT MĚSTA DĚČÍN

Objednávka č.76/2026/42 - ul.Bezručova-uzavření mostu

	ks	Cena/ks	Cena celkem
SDZ-IP10,IP11	5	1500	7500
SDZ-IS11c	6	1300	7800
SDZ-B1,P4	10	1700	17000
SDZ-C4,C2	2	1700	3400
SDZ-E13,E7	9	1500	13500
sloupky na SDZ	8	1000	8000
bet.patka	2	1000	2000
kotvení k bet.svodidlům pro SDZ	6	700	4200
odstranění SDZ	9	500	4500
Z4	10	1200	12000
F1	10	1000	10000
City blok	16	300	4800

Práce	cena/h 350	hodin 32	11 200,00 Kč
Doprava	cena/km 15	počet km 50	750,00 Kč

Celkem bez DPH

**106 650,00 Kč**

DPH 21%

**22 396,50 Kč****CELKEM K FAKTURACI :****129 046,50 Kč**

**WALI CZ s.r.o.**  
Oldřichovská 15/7, 40502 Děčín VIII  
IČO: 250 42 238 CZ25042233