



STATUTÁRNÍ MĚSTO DĚČÍN

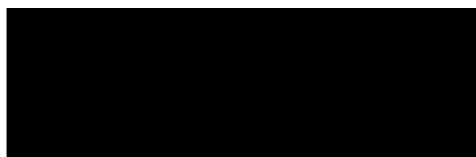
MAGISTRÁT MĚSTA DĚČÍN
Odbor vnitřních věcí a vnějších vztahů

Mírové nám. 1175/5, 405 38 Děčín
Datová schránka: x9hbpfn a nj6wxxpq



decivp26v00spm

Váš dopis zn.:
Ze dne: 04.06.2026
Číslo jednací: MDC/103109/2026/47/JMa
Spisová zn.: MDC/17531/2026
Počet listů: 1
Počet příloh: 1



Vyřizuje: Ing. Josef Malovaník
Telefon: 412593314
E-mail: josef.malovanik@mmdecin.cz

Děčín: 10.06.2026

Odpověď na žádost podle zákona č. 106/1999 Sb.

Vážený pane bakaláři,

v žádosti o poskytnutí informace podle zákona č. 106/1999 Sb., o svobodném přístupu k informacím, ve znění pozdějších předpisů (dále jen „informační zákon“), doručené na podatelnu statutárního města Děčín (dále jen „povinný subjekt“) dne 04.08.2026 prostřednictvím e-mailu a zaevidované pod č. j. MDC/98176/2026, jste požádal o poskytnutí níže uvedených informací:

„Vážení,

tímto žádám o informace dle zák. č. 106/1999 Sb. o svobodném přístupu k informacím a zák. o obcích č. 128/2000 Sb.:

- ověřovací studie tělocvičny ul. Vokolkova p.č. 786 zastavěná plocha, kat. území Děčín

Děkuji.“

Povinný subjekt Vám v příloze zasílá požadovanou studii.

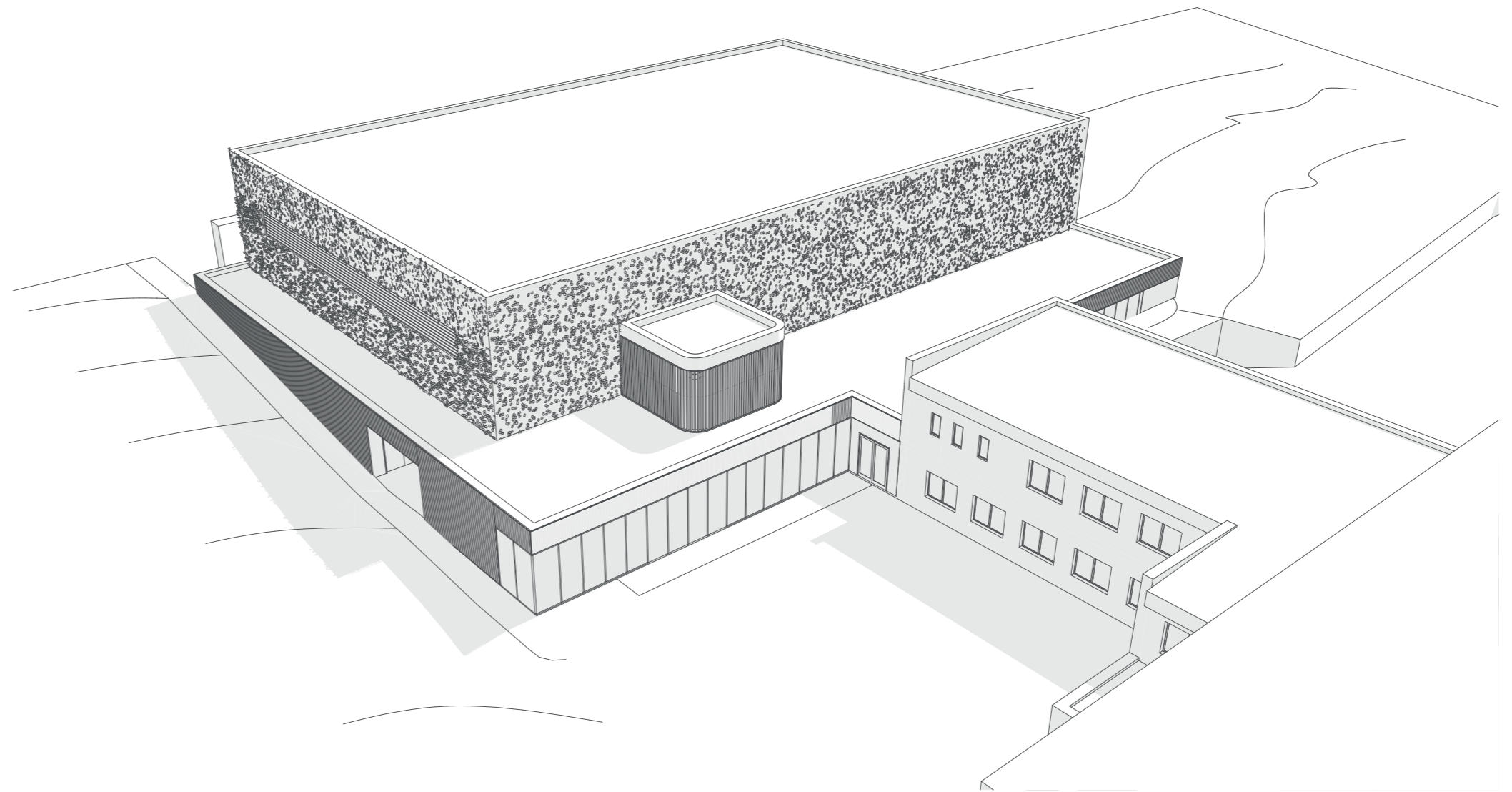
S pozdravem

Ing. Petr Hodbod'

vedoucí odboru vnitřních věcí a vnějších vztahů

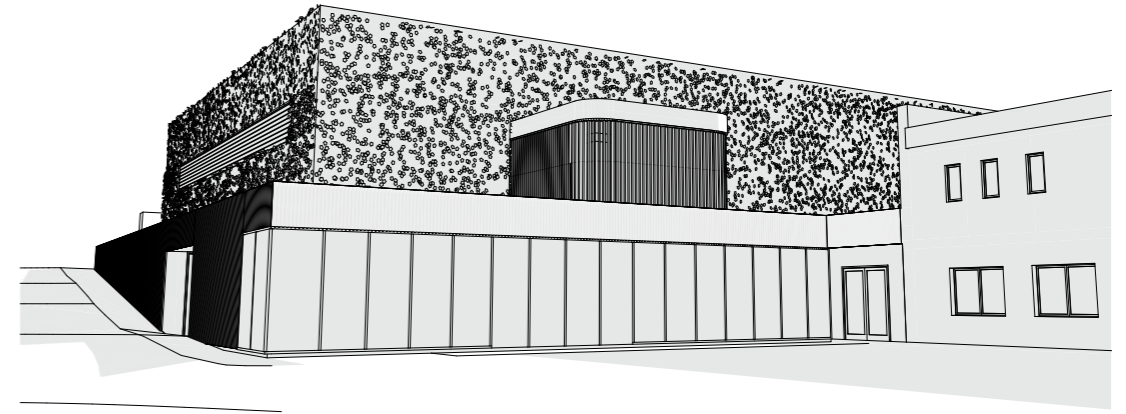
podepsáno elektronicky

Přílohy: Ověřovací studie tělocvična ul. Vokolkova



autoři:
Ing. Janis Vlachopoulos
Ing. arch. Štěpán Vacík

Ověřovací studie
NOVÁ TĚLOCVIČNA VOKOLKOVA, DĚČÍN
12/2024



název : **TĚLOCVIČNA VOKOLKOVA ULICE
U ZŠ VRCHLICKÉHO 630/5, DĚČÍN**

místo : Vokolkova ulice u ZŠ Vrchlického
630/5, Děčín

zadavatel: Statutární město Děčín
Magistrát města Děčín,
Mírové nám.1175/5, 405 38 Děčín IV

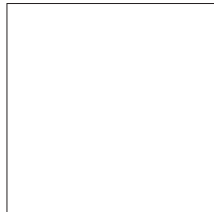
zhotovitel: **ADONIS PROJEKT, spol. s r.o.**
Jižní 870/2, Slezské Předměstí,
500 03 Hradec Králové

autoři: **Ing. Janis Vlachopoulos**

Ing. arch. Štěpán Vacík

datum: 12/2024

stupeň: Ověřovací studie

paré: 

Tělocvična Vokolkova ulice u ZŠ Vrchlického 630/5, Děčín - studie

Průvodní zpráva

Popis zpracovaného záměru

Předmětem zpracované studie je novostavba tělocvičny včetně šatnového, hygienického, provozního a technického zázemí. Primárně je určena pro potřeby výuky tělesné výchovy ZŠ Vrchlického, s dalším možným využitím pro sportovní oddíly, kluby, popřípadě pro komerční využití v odpoledních a večerních hodinách nebo o víkendech. Novostavba je situovaná na pozemcích v majetku města Děčín, na parcelách č. 786, 789 A 788/1 v katastrálním území Děčín. Původní nefunkční a dožitá tělocvična je určena k demolicí. Všechny dotčené pozemky jsou vedeny v evidenci katastrálního úřadu jako ostatní plocha.

Urbanistické řešení

Záměr je v souladu s platným územním plánem města Děčín (právní stav územního plánu města Děčín - úplné znění územního plánu města Děčín po vydání 8. změny). Koncept návrhu je v souladu s komunikačními koridory ve stávajícím veřejném prostoru Základní školy, přístupy do školního zařízení z Vrchlického a Vokolkovy ulice, s respektováním stávajícího objektu provozu šaten školní tělocvičny a provozu školní družiny. Snaha o zachování plochy parku s co nejmenším dopadem na kácení zeleně, a to při zachování požadavku na požadovaný rozměr sportovní plochy, počet diváků a počet šatnových zázemí. Podmínkou umístění nové tělocvičny včetně jejího zázemí je přemístění stávajícího víceúčelového hřiště do jižní části přilehlého sportovního areálu ZŠ.

Architektonické řešení

Cílem návrhu je provozní srozumitelnost a jednoduchost přístupů ze všech částí školního areálu. Hmotově se jedná o jednoduché geometrické tvary vlastního objektu tělocvičny se světlou výškou 9,0m, objektu hygienického a technického zázemí, které v jednopodlažní verzi obepíná hlavní objekt ze severní a západní strany. Návrh doplňuje hlavní vstup s dostatečnou venkovní rozptylovou plochou směrem k Vokolkově ulici. Umožňuje průchod z Vokolkovy ulice vstupním koridorem do venkovního areálu školy, umožňuje přístup ze stávající družiny a prostoru šaten stávající využívané tělocvičny školy do nového objektu. Provozním cílem návrhu je vytvořit pro základní školu funkční a kapacitní prostor pro všechny druhy sportovních činností s upřednostněním míčových sportů. Hrací plocha se soutěžními rozměry 40x20m umožňuje provozování všech u nás provozovaných míčových sportů (basketbal, házená, florbal, volejbal, nohejbal, futsal a další). Kapacita diváků byla v souladu s požadavky zadavatele stanovena počtem 100 sedících diváků.

Popis stavby

Návrh sestává ze dvou základních hmot. Hlavní hmota objektu tělocvičny s půdorysnými rozměry 29,9x46,9 m a celkovou výškou objektu 12,2 m, obestavěný prostor 17.800 m³. Spolu s jednopodlažním objektem zázemí výšky 4,7 m (obestavěný prostor zázemí 2.800 m³) je pak půdorysná plocha návrhu 38,2m x 50,4m.

Vstupní, šatnové a technické zázemí

Hygienické zázemí tvoří vstupní a průchozí část, vstup do „špinavé“ šatnové chodby a do chodby přístupové ke schodišti, výtahu, WC veřejnost. Čtyři kapacitní šatny se skříňkovým nebo věšákovým provozem, každá s vlastním hygienickým uzlem a s přístupem na sportovní plochu přes „čistou“ chodbu. Dvě šatny pro rozhodčí nebo učitele tělesné výchovy s hygienickým uzlem. Pro případné zkapacitnění šaten (turnaje, soutěže) je v řešení počítáno i s možným využitím stávajících šaten ve stávajícím přilehlém objektu školy s přístupem do tělocvičny tzv. „Suchou nohou“ přes vstupní objekt. Součástí návrhu je také místnost správce se zázemím, která zároveň slouží jako recepce při komerčním využití objektu. Tato místnost je navržena tak, aby poskytovala optimální podmínky pro správu a koordinaci provozu, a zároveň zajišťovala pohodlí pro správce. Při komerčním využití objektu hraje roli centrálního kontaktního bodu pro návštěvníky, kde mohou získat informace, provést registraci nebo vyřešit organizační záležitosti.

Provozní zázemí tvoří WC pro veřejnost, výtah do 2.NP, kapacitní nářadovny (sloupky, sítě, gymnastika, florbal mantinely, branky. Menší nářadí pro cvičení a posilování, čistící technika atd.).

Technické zázemí je vytvořeno dostatečnými prostory pro umístění strojovny předávací stanice tepla v případě využití CZT, nebo v případě řešení zdroje tepla tepelnými čerpadly včetně zásobníků TV. V návrhu jsou prostory pro umístění strojovny vzduchotechniky pro rekuperační větrání celého hygienického zázemí a prostoru vlastní tělocvičny. Umístění elektrorozvodny a strojovny je řešeno vhodně s možným přístupem z Vokolkovy ulice.

Rozměry tělocvičny jsou navrženy v souladu s pravidly a požadavky na soutěžní parametry hracích ploch. Vlastní hrací plocha 40 x 20 m s bezpečnostními výběhovými zónami na dlouhých stranách 3,0 m respektive 2,0 m, na obou krátkých stranách 3,0 m. Světla výška 9,0 m pod stropní konstrukci by odpovídala požadavku na soutěžní rozměr volejbalu. Kapacita tribuny ve 2.NP je navržena v počtu 100 sedících diváků. Případná požární úniková cesta koridorem venkovního schodiště do venkovního prostoru.

Konstrukční systém

Z důvodu obecného požadavku na výrazné utlumení hluku z provozu tělocvičny do okolní zástavby by mohly být objekty navrženy formou konstrukční železobetonové prefabrikace s pilotovým založením svislých nosných prvků. Železobetonové prefabrikované svislé konstrukce sloupů, příčné obvodové prefabrikáty výtuh. Zastropení tělocvičny nejspíše ocelovou prostorovou příhradovou konstrukcí popřípadě dřevěnou příhradovou konstrukcí. Zastropení objektu hygienického zázemí prefabrikovanými stropními panely. Fasádní opláštění sendvičovým nebo keramzitovým prefabrikovanými panely. Dodatečné zateplení objektu je uvažováno v konstrukci provětrávané fasády, finální obklad je možný opět z designových obkladových panelů vysokotlakého laminátu na nosném roštu se zvolenou fasádní grafikou, skleněné výplně systémem hliníkových nosných prvků s trojitým prosklením. Vhodné by bylo navrhnout ploché střechy s vegetací. Uvažujeme i o využití popínavé zeleně na samostatných konstrukcích. Popínavá zeleň nabízí široké spektrum využití, které přispívá nejen k estetickému zlepšení objektu, ale také jeho funkčním a ekologickým vlastnostem.

Zařízení pro techniku prostředí stavby

Vytápění objektu není v tuto chvíli specifikováno. Nabízí se nejspíše dva druhy základní ho zdroje tepla pro vytápění, ohřev TV a vzduchotechniku zdrojem tepla z CZT – provozovatel termo děčín, nebo ohřev elektřinou tepelnými čerpadly vzduch voda. Bivalentní zdroj tepla u varianty tepelné čerpadlo by mohl být elektřina nebo zemní plyn. U všech variant zdrojů tepla by bylo vhodné uvažovat s fotovoltaickou výrobou na střeše objektu tělocvičny pro dotaci tepla do trvalé spotřeby teplé užitkové vody, spotřeby elektřiny vzduchotechnických jednotek. V případě instalace bateriového úložiště pak dotace do všech odběrů tepla a elektřiny. Pokud by se stala zdrojem tepla elektřina, je nutno nejspíše počítat s nutností vysokonapěťové přípojky a vybudováním odběratelské nebo distribuční trafostanice.

Navržený objekt je kompletně vhodný pro systém nízkoteplotního podlahového vytápění a centrální přípravu teplé vody.

Vzduchotechnika

Velmi pravděpodobně bude nutná instalace dvou vzduchotechnických rekuperačních jednotek. Jedné pro sál tělocvičny a druhé pro hygienická zázemí, šatny a vedlejší provozy. Pro umístění strojovny je navržena technická místnost - strojovna, s přímým propojením distribuce vzduchu přes obvodovou zeď nebo střechu do venkovního prostředí (čerstvý a odpadní vzduch).

Fotovoltaika

Využití energie z obnovitelného zdroje o instalačním příkonu min. 30kw. Elektřina by byla vhodně využívána spolu s bateriovým úložištěm celoročně pro ohřev teplé užitkové vody, pohony motorů vzduchotechniky, klimatizaci, osvětlení a pro další elektrické odběry.

Připojení na technickou infrastrukturu

Dešťové vody a nakládání s nimi bude řešeno v souladu se zákonem o vodách. Přednostně zasakováním do podloží s možnou předřazenou akumulací pro využití na závlivkovou vodu zeleně, popřípadě retence s řízeným odtokem do dešťové stoky nebo jednotné kanalizace ve stanoveném maximálním množství, určeném povodí labe. Podzemní zasakovací, retenční či akumulační objekty by se mohly instalovat v místě pod zpevněnou plochou školní piazzety. Pro akumulaci a zdržení dešťových vod by se dala využít i vegetační střecha objektu.

Splaškové vody

Mohou být odváděny do jednotné kanalizace ve Vokolkově ulici. Na straně vypouštěných odpadních vod se nabízí z důvodu využít odpadní teplo z šedé vody (sprchy, umyvadla) v zemním kolektoru pro předehřev přírodní studené vody do ohřivačů tuv.

Pitná voda

O způsobu připojení rozhodne v dalších stupních správce veřejné vodovodní sítě. Nabízí se nová vodovodní přípojka z Vokolkovy ulice v dostatečné dimenzi do DN 80. Zajištění potřeby vnější požární vody se předpokládá z existujících podzemních hydrantů v odpovídající vzdálenosti.

Elektřina

Odběr elektřiny bude muset být zajištěn novým odběratelským místem. Pro podmínky připojení bude rozhodující způsob vytápění a ohřevu tv objektu, tedy celkové potřeby rezervovaného příkonu. Viz odstavec zařízení pro techniku staveb. Pro případnou stavbu kobkové trafostanice by se pro ni vymezilo místo v dalším stupni projektové přípravy, nespíše na pozemku města č.788/1, 786 Nebo umístění uvnitř objektu v jedné z technických místností přiléhající k Vokolkově ulici.

Dopravní infrastruktura

Dopravní infrastruktura resp. Řešení dopravy v klidu byla konzultována se zadavatelem a řešení se nabízí úpravou části komunikace ve Vokolkově ulici se zřízením dostatečného počtu parkovacích míst pro potřebu tělocvičny. Vzhledem k tomu, že jde o primárně tělocvičnu ZŠ, tak výpočet potřebných parkovacích míst se bude odvíjet především z kapacity tribuny. Předběžně lze říci, že půjde o 10 až 13 stání osobních automobilů.

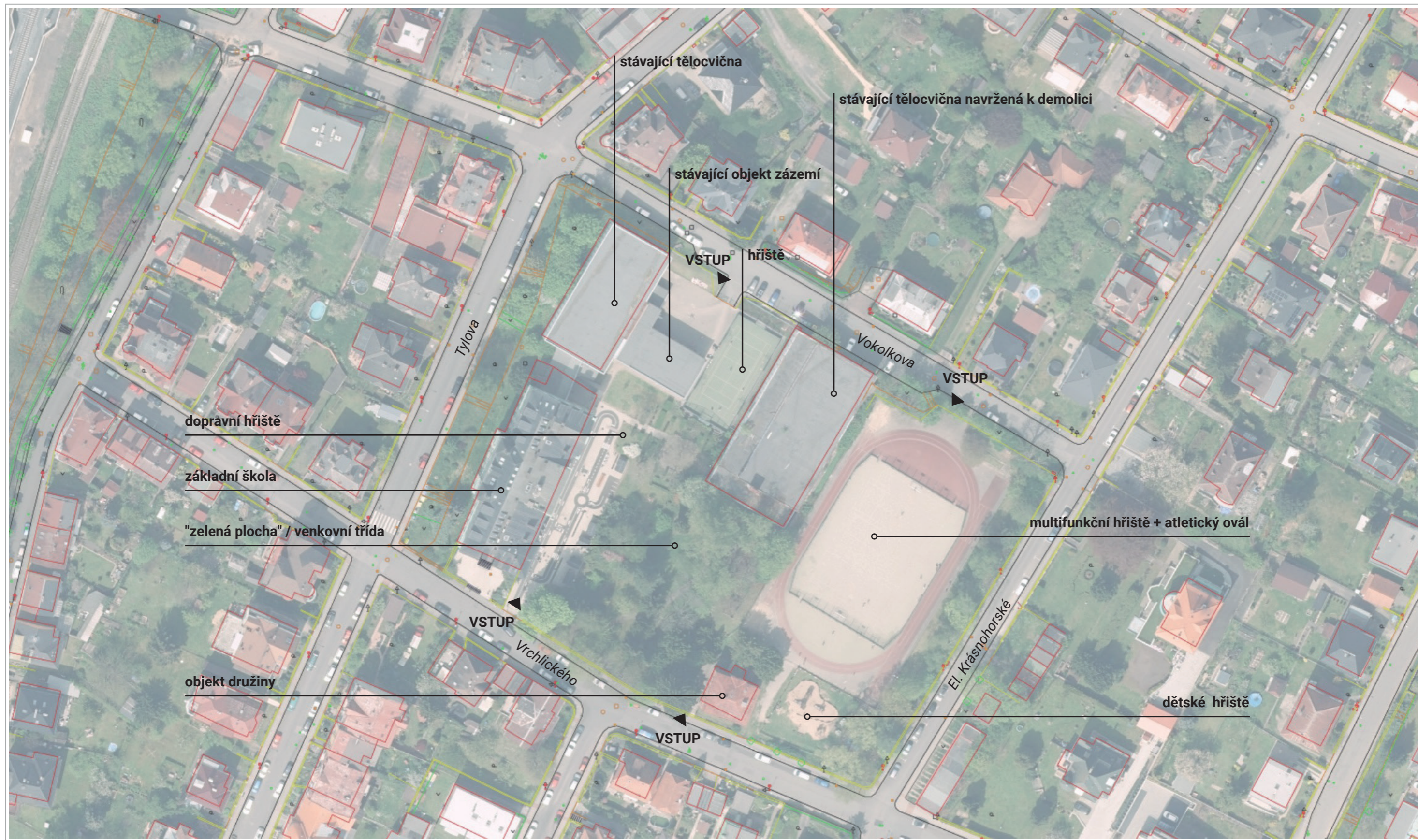
Odhad nákladů stavby dle obestavěného prostoru a průměrných rozpočtových cen ÚRS

Příprava území a hrubé terénní úpravy	1.200.000,- Kč
Zemní práce a zakládání	8.600.000,- Kč
Objekt tělocvičny	60.500.000,- Kč
Objekt zázemí	28.000.000,- Kč
Inženýrské objekty s trafostanicí	8.900.000,- Kč
Přemístění víceúčelového hřiště a dětského hřiště	4.500.000,- Kč

Odhad nákladů celkem bez DPH	98.300.000,- Kč
Včetně DPH	118.943.000,- Kč



výřez - právní stav územního plánu města Děčín - úplné znění územního plánu města Děčín po vydání 8. změny



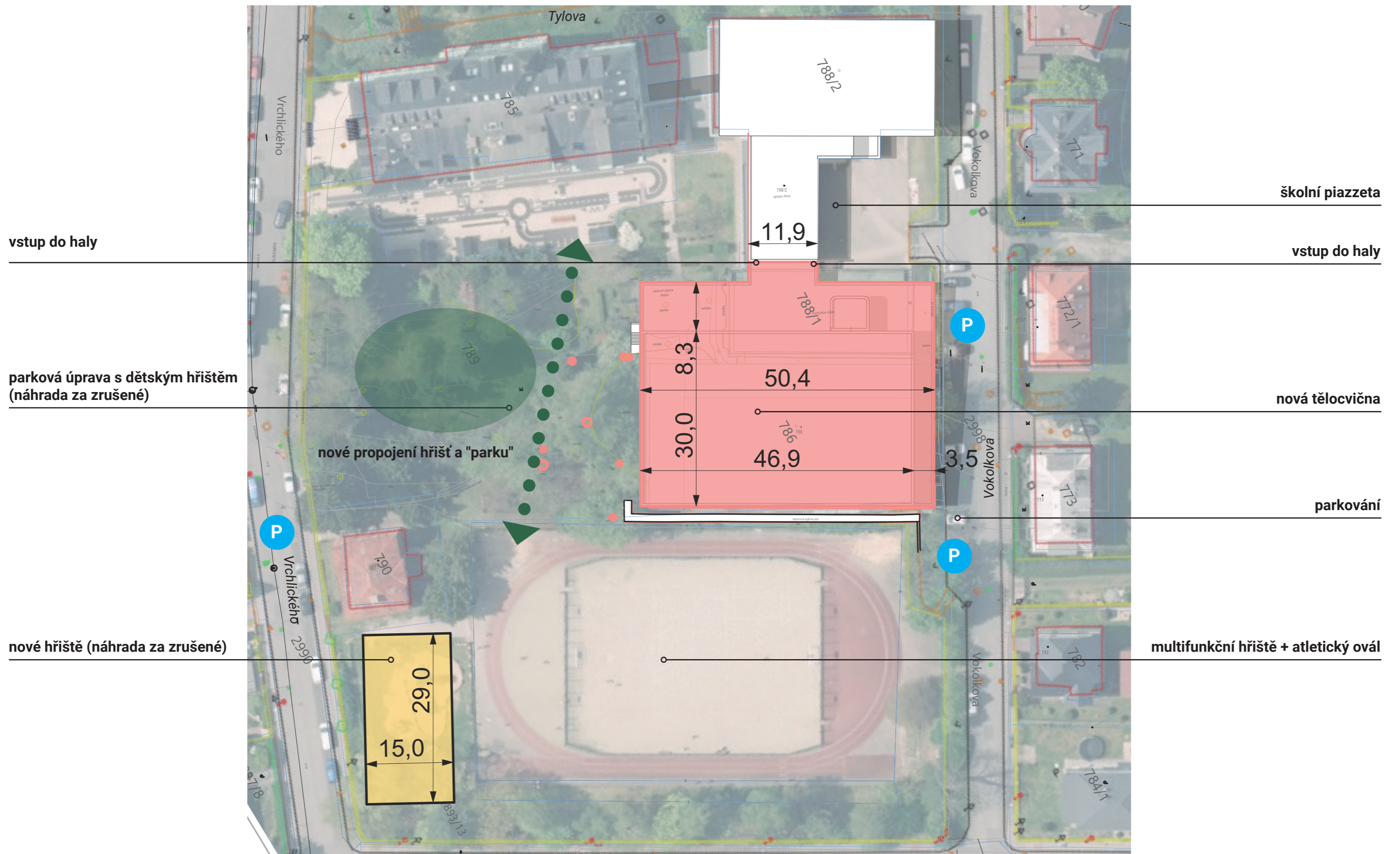
0 25 m 50 m

1 : 1 000

ORTOFOTO | STÁVAJÍCÍ STAV |

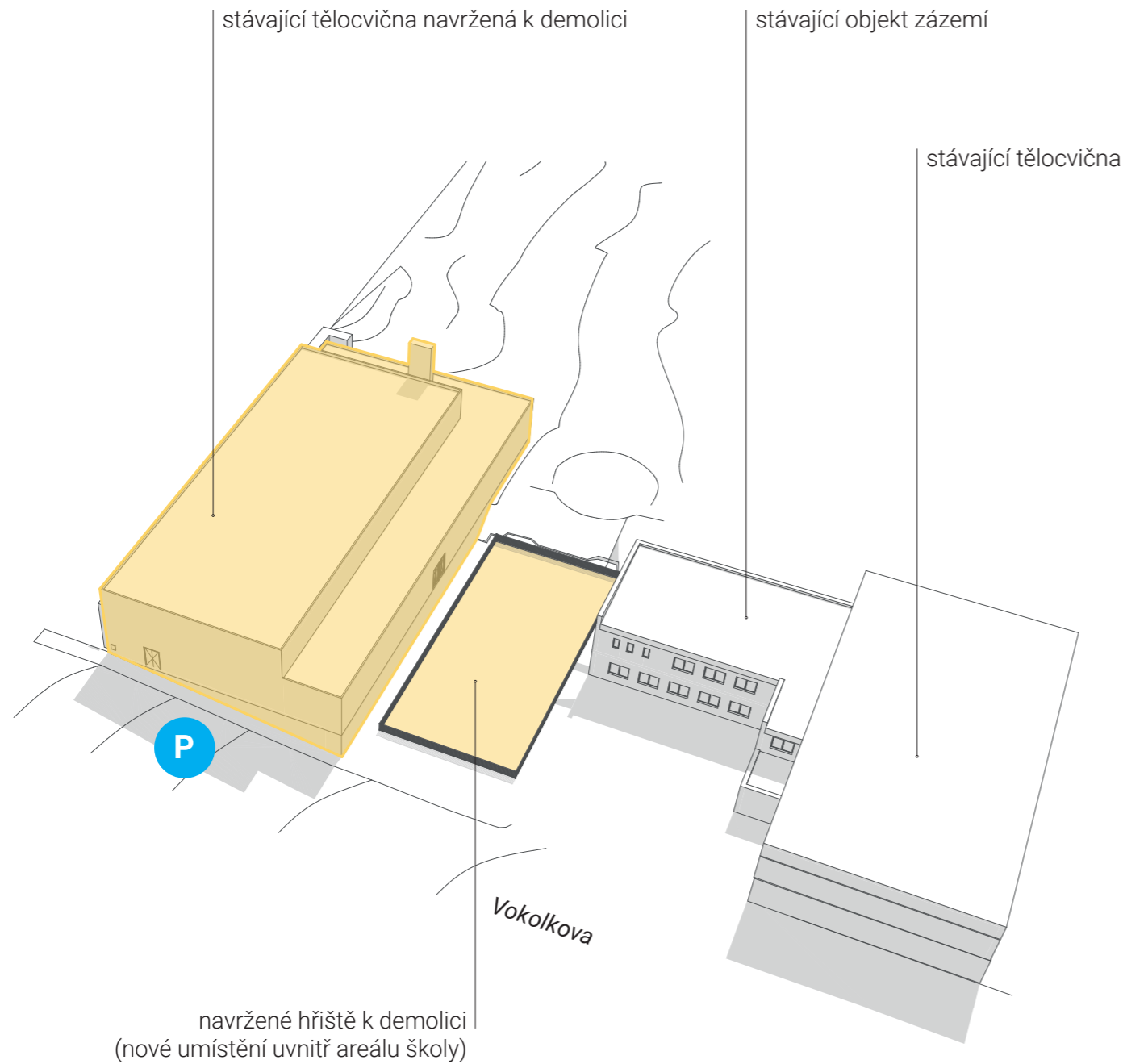


FOTO | STÁVAJÍCÍ STAV |

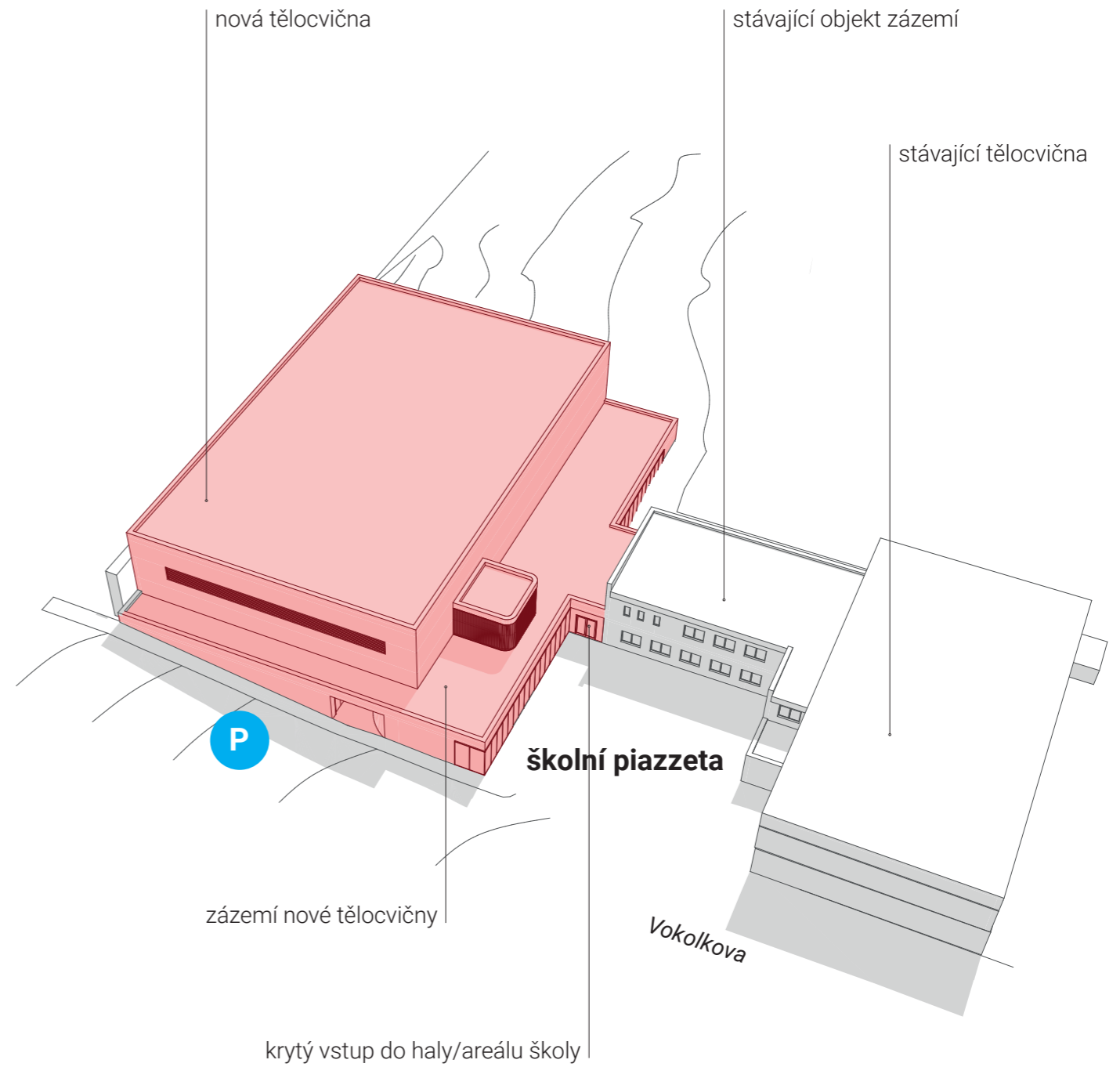


El. Krásnohorské

SITUACE | **NÁVRH** | M 1:600



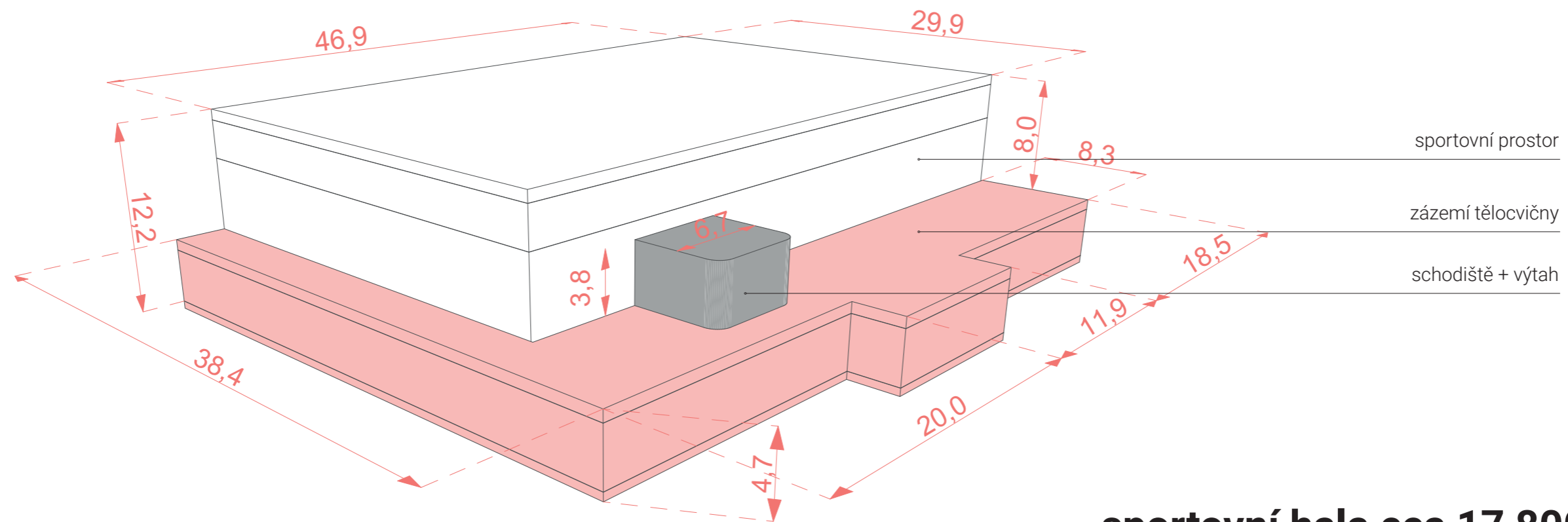
STÁVAJÍCÍ STAV



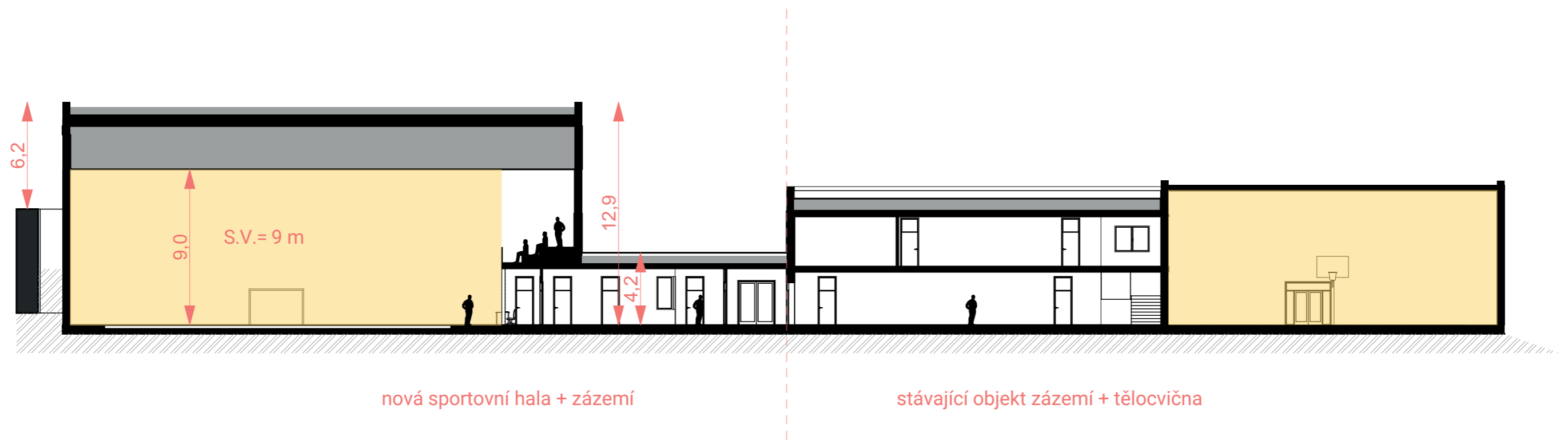
NAVRŽENÝ STAV

P parkování v ulici Vokolkova

KONCEPT NÁVRHU | OBJEMOVÉ SCHÉMA |



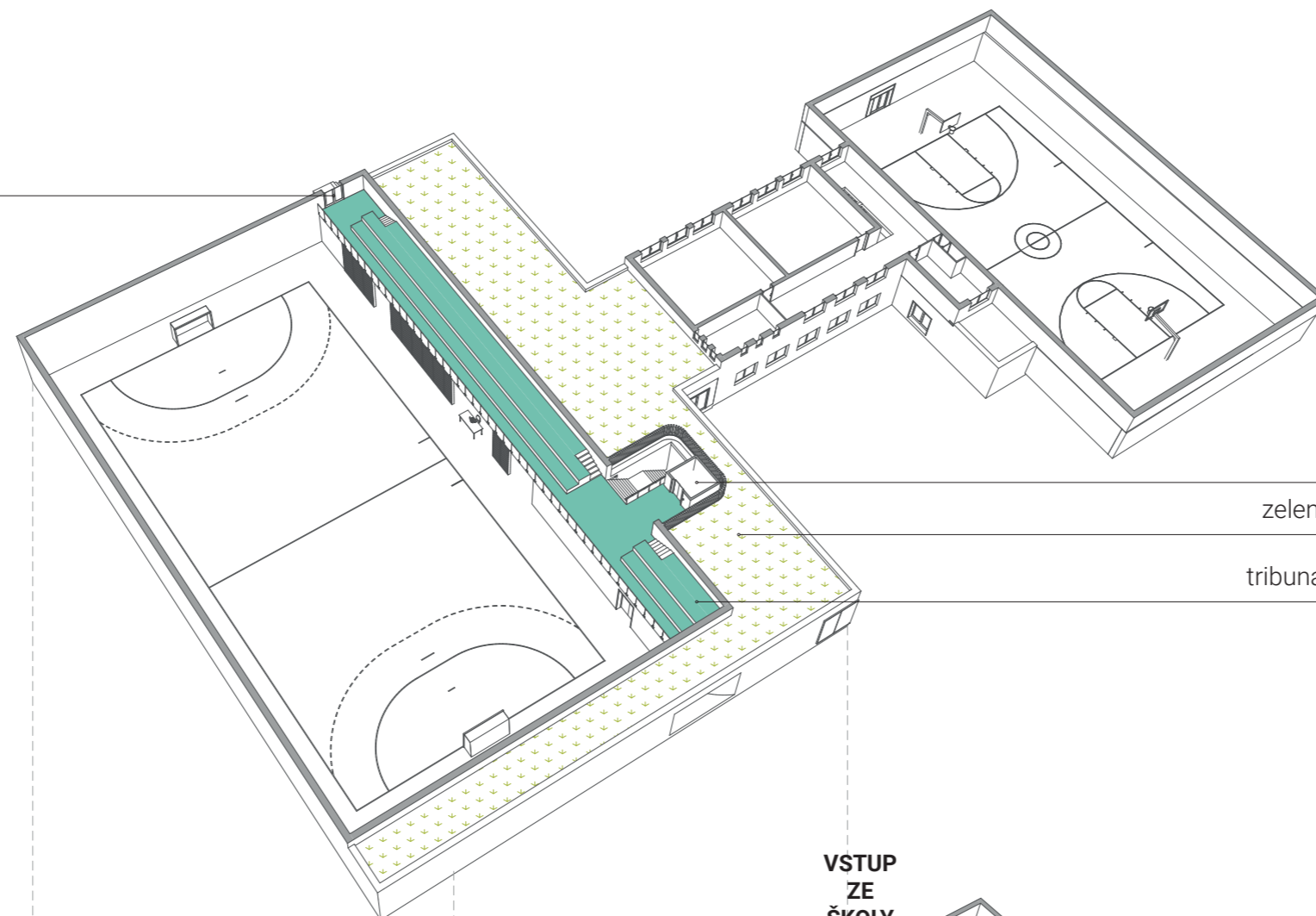
sportovní hala cca 17 800 m³
zázemí sportovní haly cca 2 800 m³



OBJEMY | **SCHÉMA + ŘEZ** |

únikový východ

| 1.NP |



výtah + schodiště

zelená extenzivní střecha

tribuna pro cca 100 diváků

technologie

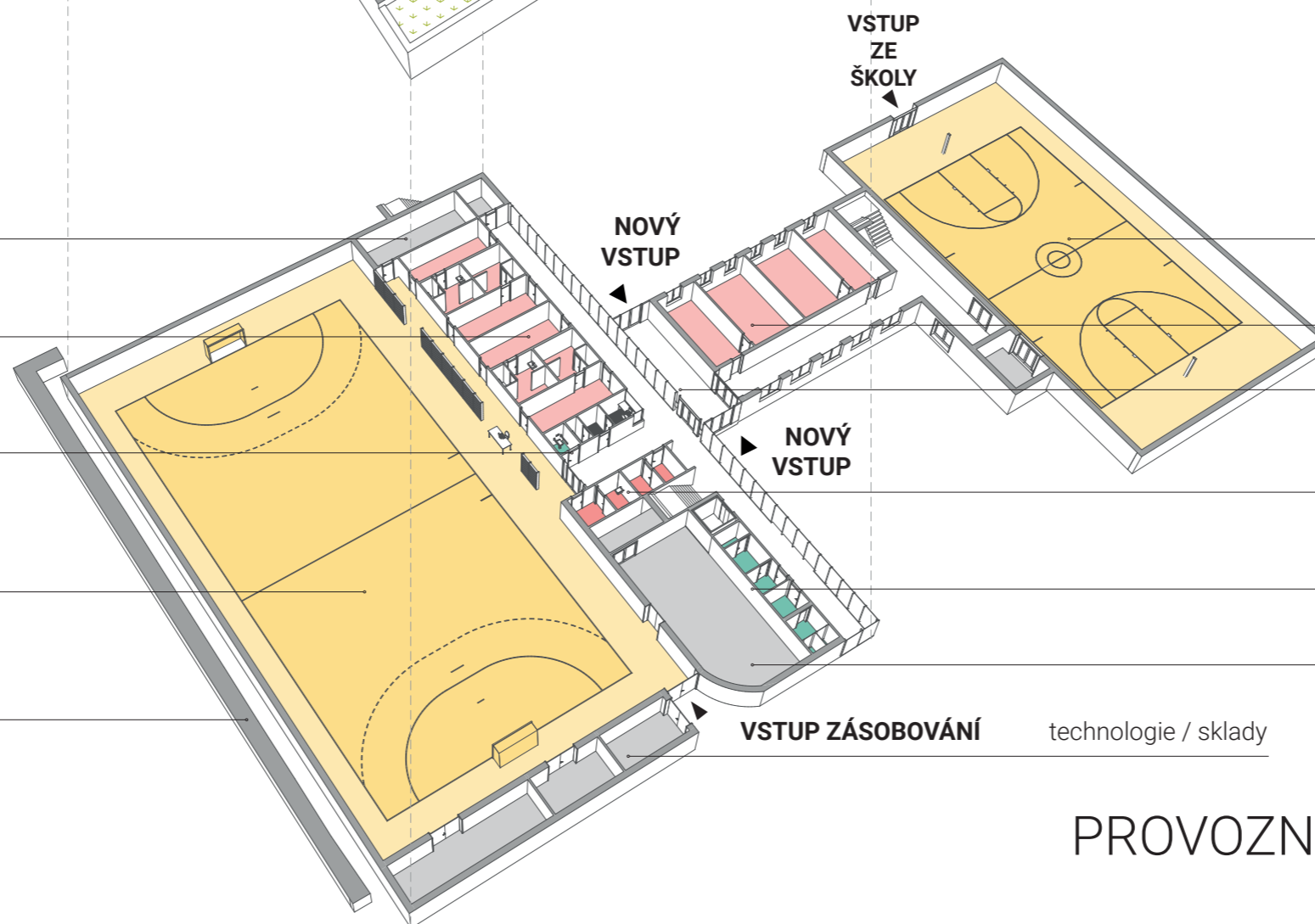
4 x šatna + hygienické zázemí

recepce / správce / informace

nová sportovní plocha 46x25m

stávající opěrná zeď

| přízemí |



VSTUP
ZE
ŠKOLY

NOVÝ
VSTUP

NOVÝ
VSTUP

VSTUP ZÁSOBOVÁNÍ

technologie / sklady

stávající tělocvična

stávající 2 šatny + hygienické zázemí

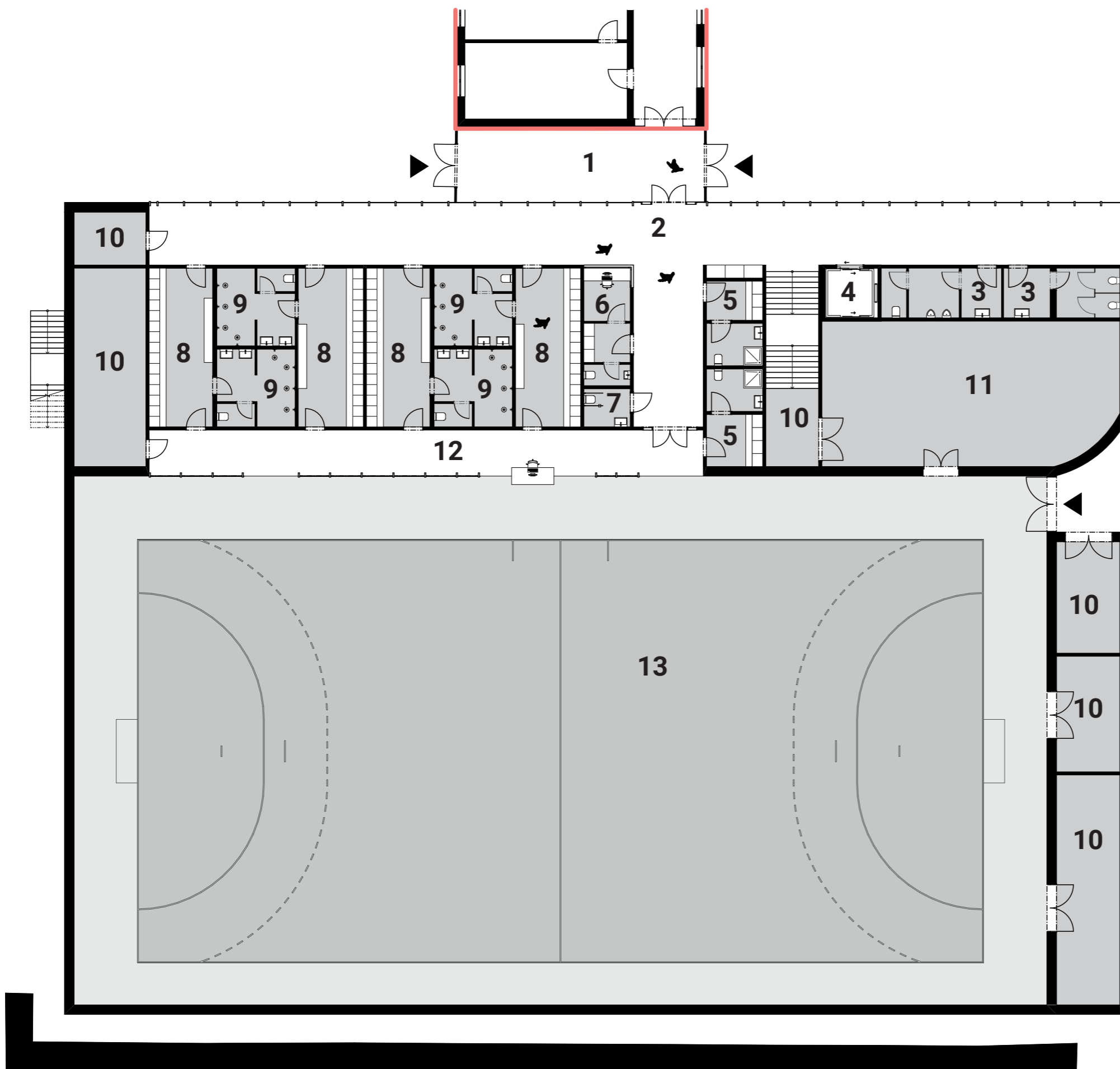
krytý vstup

šatny učitelé / rozhodčí

WC diváci

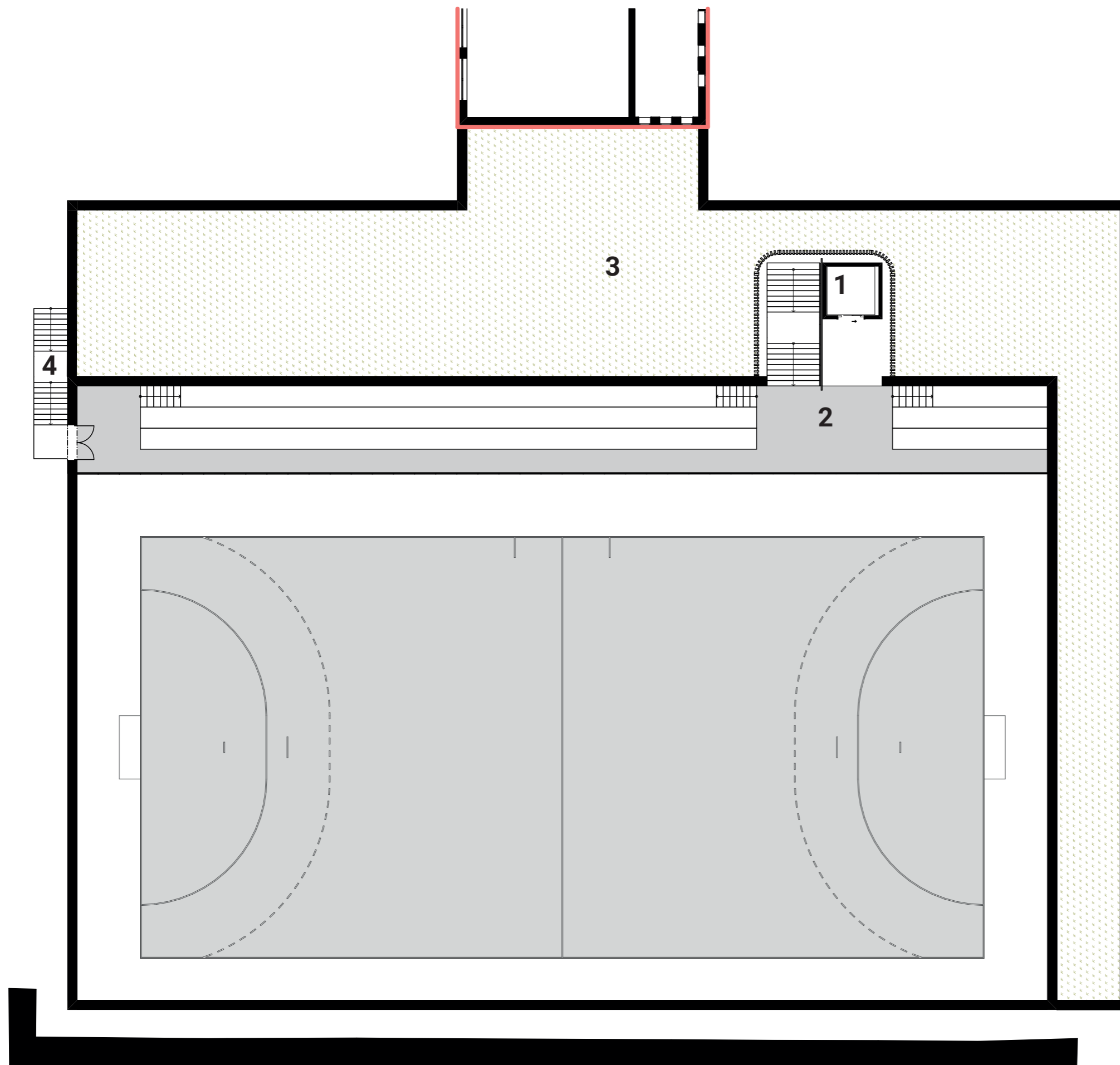
nářadovna/sklad

PROVOZNÍ SCHÉMA | 3D SCHÉMA |



- 1 VSTUPNÍ HALA/PRŮCHOD
- 2 "ŠPINA VÁ CHODBA"
- 3 WC DIVÁCI
- 4 VÝTAH
- 5 ŠATNY UČITELÉ/ROZHODČÍ
- 6 MÍSTNOST SPRÁVCE/RECEPCE
- 7 WC INVALIDÉ
- 8 ŠATNA
- 9 HYGIENICKÉ ZÁZEMÍ
- 10 TECHNOLOGIE/SKLAD/ÚKLID
- 11 NÁŘAĐOVNA
- 12 "ČISTÁ CHODBA"
- 13 HRACÍ PROSTOR

PŮDORYS | **PŘÍZEMÍ** | M 1:200



- 1 VÝTAH + SCHODIŠTĚ
- 2 TRIBUNA
- 3 ZELENÁ STŘECHA
- 4 ÚNIKOVÉ SCHODIŠTĚ

PŮDORYS | **1.NP** | M 1:200