

## **Nařízení statutárního města Děčín č. 1/2025, kterým se vydává tržní řád**

Rada města Děčín rozhodla dne 11.02.2025 usnesením č. RM 25 03 32 02 vydat na základě ustanovení § 18 zákona č. 455/1991 Sb., o živnostenském podnikání (živnostenský zákon), ve znění pozdějších předpisů, ustanovení § 11p zákona č. 458/2000 Sb., o podmínkách podnikání a o výkonu státní správy v energetických odvětvích a o změně některých zákonů (energetický zákon), ve znění pozdějších předpisů a ustanovení § 102 odst. 2 písm. d) zákona č. 128/2000 Sb., o obcích (obecní zřízení), ve znění pozdějších předpisů toto nařízení statutárního města Děčín:

### **ČÁST PRVNÍ ÚVODNÍ USTANOVENÍ**

#### **Čl. 1 Předmět úpravy**

- (1) Tímto nařízením města Děčín (dále jen „nařízení“) se s působností pro území města Děčín (dále jen „území města“):
  - a) vydává tržní řád, kterým se vymezují místa pro nabídku a prodej zboží (dále jen "prodej zboží") a pro nabídku a poskytování služeb (dále jen "poskytování služeb") mimo provozovnu určenou k tomuto účelu rozhodnutím, opatřením nebo jiným úkonem vyžadovaným stavebním zákonem<sup>1</sup> (dále jen „stavebně určená provozovna“) a stanovují se další podmínky pro prodej zboží a poskytování služeb na vymezených místech mimo stavebně určenou provozovnu,
  - b) stanovuje, že některé formy prodeje zboží nebo poskytování služeb dle živnostenského zákona prováděné mimo stavebně určenou provozovnu jsou na území města zakázány.
  - c) stanovuje, že některé formy prodeje zboží nebo poskytování služeb prováděné mimo obchodní prostory jsou při výkonu licencované činnosti držitelem licence nebo při výkonu zprostředkovatelské činnosti v energetických odvětvích dle energetického zákona na území města zakázány.
- (2) Část druhá tohoto nařízení (tržní řád) se nevztahuje na následující formy prodeje zboží a poskytování služeb prováděné mimo stavebně určenou provozovnu:
  - a) prodej zmrzliny, zmražených krémů a nealkoholických nápojů prováděný prodejci na místech jimi oprávněně užívaných, mimo v tomto nařízení vymezená tržiště,
  - b) prodej předmětů nebo vstupenek, jestliže je jím konána sbírka v souladu se zákonem o veřejných sbírkách<sup>2</sup>,
  - c) prodej ryb, vánočních stromků, jmelí a chvojí v období od pátku předcházejícímu první adventní neděli do 24. prosince běžného roku prováděný prodejci na místech jimi oprávněně užívaných, mimo v tomto nařízení vymezená tržiště,
  - d) prodej předmětů s velikonoční tematikou, zejména pomlázek a kraslic, v období 14 kalendářních dnů před Velikonočním pondělím a v den Velikonočního pondělí, mimo v tomto nařízení vymezená tržiště,
  - e) prodej předmětů s pietní tematikou, zejména smutečních věnců, svící a svíček, v době od 26. října do 2. listopadu kalendářního roku (den Svátku zesnulých, tzv. Dušičky), mimo v tomto nařízení vymezená tržiště.

<sup>1</sup> Zákon č. 283/2021 Sb., stavební zákon, ve znění pozdějších předpisů

<sup>2</sup> § 9 odst. 1 písm. d), e) zákona č. 117/2001 Sb., o veřejných sbírkách a o změně některých zákonů (zákon o veřejných sbírkách), ve znění pozdějších předpisů

Povinnosti stanovené jinými právními předpisy<sup>3</sup> pro formy prodeje zboží a poskytování služeb uvedené v tomto odstavci nejsou tímto nařízením dotčeny.

## ČÁST DRUHÁ

### TRŽNÍ ŘÁD

#### Čl. 2

#### Vymezení některých pojmů

Pro účely tohoto nařízení se rozumí:

- a) **tržnicí** – vymezený uzavíratelný prostor mající charakter stavby podle zvláštního právního předpisu<sup>4</sup>, zkolaudovaný pro účely prodeje zboží nebo poskytování služeb, veřejně přístupný pouze v provozní době,
- b) **tržištěm** – veřejně přístupné prostranství dočasně nebo i trvale určené k prodeji zboží nebo poskytování služeb,
- c) **předsunutým prodejním místem** – vymezené prodejní místo mimo stavebně určenou provozovnu, na kterém je na zpevněném povrchu umístěno prodejní zařízení, z něhož se nabízí, případně i prodává zboží stejného druhu jako ve stavebně určené provozovně, se kterou dané předsunuté prodejní místo bezprostředně funkčně souvisí,
- d) **restaurační zahrádkou** – vymezené místo mimo stavebně určenou provozovnu, na kterém se na zpevněném povrchu provozuje živnost „hostinská činnost“, které je k tomuto účelu vybaveno a které bezprostředně funkčně souvisí s provozovnou stavebně určenou k provozování živnosti „hostinská činnost“,
- e) **oprávněným uživatelem místa** – osoba, která má k danému místu vlastnické, nájemní nebo jiné právo, z něhož vyplývá oprávnění dané místo užívat,
- f) **prodejcem** – osoba prodávající zboží nebo poskytující služby na místech pro prodej zboží a poskytování služeb mimo stavebně určenou provozovnu,
- g) **provozovatelem předsunutého prodejního místa** – provozovatel funkčně související stavebně určené provozovny, který má odpovídající práva k užívání a provozování daného předsunutého prodejního místa,
- h) **provozovatelem restaurační zahrádky** – provozovatel funkčně související stavebně určené provozovny, který má odpovídající práva k užívání a provozování daného místa restaurační zahrádky,
- i) **provozovatelem tržiště** – oprávněná osoba mající odpovídající práva k užívání a provozování daného tržiště.

#### Čl. 3

#### Místa pro prodej zboží a poskytování služeb

- (1) Na území města je možno mimo stavebně určenou provozovnu prodávat zboží nebo poskytovat služby jen na místech a za podmínek uvedených v tomto nařízení; ustanovení čl. 1 odst. 2 tohoto nařízení není tímto dotčeno.

<sup>3</sup> Například povinnosti při příležitostném prodeji alkoholických nápojů podle § 14 zákona č. 65/2017 Sb., o ochraně zdraví před škodlivými účinky návykových látek, při prodeji potravin podle zákona č. 110/1997 Sb., o potravinách a tabákových výrobcích a změně a doplnění některých souvisejících zákonů, ve znění pozdějších předpisů, při prodeji živých ryb podle § 25 odst. 3 zákona č. 166/1999 Sb., o veterinární péči a o změně některých souvisejících předpisů (veterinární zákon), ve znění pozdějších předpisů a § 7 a násl. vyhlášky č. 289/2007 Sb., o veterinárních a hygienických požadavcích na živočišné produkty, které nejsou upraveny přímo použitelnými předpisy Evropských společenství, ve znění pozdějších předpisů

<sup>4</sup> Zákon č. 283/2021 Sb., stavební zákon

- (2) Pro prodej zboží a poskytování služeb mimo stavebně určenou provozovnu se na území města vymezují následující místa:
- tržiště** uvedená v příloze tohoto nařízení, a to pouze pro přílohou stanovené druhy prodávaného zboží nebo poskytované služby,
  - předsunutá prodejní místa** provozovaná v souladu s tímto nařízením a dalšími právními předpisy vždy oprávněným uživatelem místa, na kterém je umístěno dané předsunuté prodejní místo, přičemž tento oprávněný uživatel místa musí být zároveň provozovatelem stavebně určené provozovny bezprostředně funkčně související s daným předsunutým prodejním místem,
  - restaurační zahrádky** provozované v souladu s tímto nařízením a dalšími právními předpisy vždy oprávněným uživatelem místa, na kterém je umístěna daná restaurační zahrádka, přičemž tento oprávněný uživatel místa musí být zároveň provozovatelem stavebně určené provozovny bezprostředně funkčně související s danou restaurační zahrádkou,
  - pozemky ve vlastnictví osoby odlišné od města Děčín
  - místa, na nichž probíhá kulturní a sportovní akce.
- (3) Z přílohy tohoto nařízení vyplývá rozdělení tržišť podle druhu prodávaného zboží nebo poskytované služby a podle toho, zda je dané tržiště určeno k celoročnímu nebo časově omezenému provozování.

#### Čl. 4

##### **Kapacita a požadavky na vybavenost míst pro prodej zboží a poskytování služeb**

- Kapacita tržiště, zejména počet prodejních míst, případně jejich rozmístění, musí být stanovena tak, aby byly zajištěny přiměřené podmínky pro zachování kultury prodeje, pro bezpečný pohyb osob po tržišti, včetně osob s omezenou schopností pohybu a orientace, a pro zásobování.
- Kapacita restaurační zahrádky, tedy počet stolů a míst pro hosty, musí být stanovena tak, aby byly zajištěny přiměřené podmínky pro zachování kultury poskytování hostinských služeb, pro bezpečný pohyb osob v restaurační zahrádce, včetně osob s omezenou schopností pohybu a orientace, a pro bezpečnou obsluhu a musí být přiměřená kapacitě sociálních zařízení ve funkčně související stavebně určené provozovně.
- Každé místo pro prodej zboží a poskytování služeb mimo stavebně určenou provozovnu, pokud je provozováno v době snížené viditelnosti, musí být vybaveno dostatečným osvětlením, které umožní spotřebiteli řádně uplatňovat jeho práva, např. seznámit se s označením prodejního místa, prohlédnout si nabízené zboží, přečíst návod k použití, případně jídelní lístek apod.
- Vzhled zařízení pro prodej zboží a poskytování služeb během tematicky zaměřených trhů, např. historických trhů, farmářských trhů apod. musí odpovídat charakteru zboží a služeb a dále i vzhledu a urbanistické podobě budov či jiné zástavby v daném místě. Během tematicky zaměřených trhů lze prodávat jen zboží a nabízet jen služby, jež věcně souvisí s tématem trhu.
- Povoluje se nabízet zboží či služby pouze ve stánku či jiném obdobném zařízení zhotoveném z kovu, dřeva a látkové tkaniny či plátna. Zakazuje se nabízet zboží či služby ve stánku či jiném obdobném zařízení:
  - tvořeném krycí folií z PVC či jiného obdobného materiálu
  - s plastovým pultem.

- (6) Vzhled zařízení pro prodej zboží a poskytování služeb v rámci předsunutého prodejního místa anebo restaurační předzahrádky musí odpovídat vzhledu a urbanistické podobě budov či jiné zástavby v daném místě.
- (7) Předsunutá prodejní místa lze umístit do vzdálenosti maximálně 0,7 metru od stavebně určené provozovny bezprostředně funkčně související s daným předsunutým prodejním místem.
- (8) Prodej zboží, zejména ovoce a zeleniny, v rámci předsunutého prodejního místa se povoluje pouze z nádob, košíků či jiných zařízení a to tak, aby zboží nebylo uloženo přímo na zemi. Tyto nádoby, košíky či jiná zařízení musí mít jednotný vzhled.
- (9) Povinné vybavení prodejních míst, které je podle druhu prodáváného zboží nebo poskytované služby stanoveno jinými právními předpisy<sup>5</sup>, není tímto nařízením dotčeno.

## **Čl. 5**

### **Doba prodeje zboží a poskytování služeb**

- (1) Místa pro prodej zboží a poskytování služeb mimo stavebně určenou provozovnu mohou být provozována celoročně, není-li v příloze tohoto nařízení stanoveno jinak.
- (2) Doba prodeje zboží a poskytování služeb (dále jen „prodejní doba“) na tržištích a na předsunutých prodejních místech nesmí začít dříve než v 6 hodin a musí skončit nejpozději v 22 hodin téhož dne, není-li v příloze tohoto nařízení stanoveno jinak.

## **Čl. 6**

### **Pravidla pro udržování čistoty a bezpečnosti**

- (1) Provozovatel tržiště, provozovatel předsunutého prodejního místa a provozovatel restaurační zahrádky je povinen průběžně po celou prodejní dobu kontrolovat čistotu jím provozovaných prostor a zajišťovat jejich úklid a čištění, případně dezinfekci a dále je povinen po skončení prodejní doby zkontrolovat čistotu jím provozovaných prostor a zajistit jejich úklid, jsou-li znečištěny. Povinnosti prodejců podle odstavců 3 a 4 tímto nejsou dotčeny.
- (2) Provozovatel tržiště je povinen zajistit rozmístění dostatečného počtu nádob pro odkládání odpadů v prostorách daného tržiště, a to jak pro prodejce, tak pro návštěvníky, a dále je povinen zajistit pravidelný odvoz odpadů a jejich likvidaci v souladu se zákonem o odpadech<sup>6</sup>. Povinnosti provozovatele předsunutého prodejního místa a povinnosti provozovatele restaurační zahrádky podle zákona o odpadech nejsou tímto dotčeny.
- (3) Prodejce je povinen dodržovat zásady osobní hygieny, udržovat místo prodeje či nabízení služeb, jeho bezprostřední okolí a používané prodejní zařízení v čistotě, odpady ukládat na určená místa a po skončení prodejní doby je prodejce povinen uvést prodejní místo do původního stavu. Prodejce nesmí mimo prodejní dobu nechat na tržišti svoje věci, zejména zboží, prázdné přepravky a odpady.
- (4) Prodejce potravin je dále povinen odpady, zejména vedlejší živočišné produkty, odstraňovat bez zbytečného odkladu z prostor, kde se nacházejí prodávané potraviny, aby tyto odpady nepředstavovaly možný zdroj kontaminace potravin. Veterinární a hygienické podmínky zacházení s prodávanými živočišnými produkty stanovují jiné právní předpisy<sup>7</sup>.

---

<sup>5</sup> Například pro prodej potravin živočišného původu vyhláškou č. 289/2007 Sb., o veterinárních a hygienických požadavcích na živočišné produkty, které nejsou upraveny přímo použitelnými předpisy Evropských společenství, ve znění pozdějších předpisů

<sup>6</sup> Zákon č. 541/2020 Sb., o odpadech, ve znění pozdějších předpisů

<sup>7</sup> Například zákon č. 110/1997 Sb., o potravinách a tabákových výrobcích a změně a doplnění některých souvisejících zákonů, ve znění pozdějších předpisů, zákon č. 166/1999 Sb., o veterinární péči a o změně některých souvisejících předpisů (veterinární zákon), ve znění pozdějších předpisů, vyhláška č. 289/2007 Sb., o veterinárních a hygienických požadavcích na živočišné produkty, které nejsou upraveny přímo použitelnými předpisy Evropských společenství, ve znění pozdějších předpisů, zákon č. 258/2000 Sb., o ochraně veřejného zdraví a o změně některých souvisejících zákonů, ve znění pozdějších předpisů

## Čl. 7

### Pravidla řádného provozu míst pro prodej zboží a poskytování služeb

- (1) Provozovatel tržišť, provozovatel předsunutého prodejního místa a provozovatel restaurační zahrádky je povinen dbát o to, aby na jím provozovaném místě pro prodej zboží a poskytování služeb bylo v souvislosti s jeho provozem a užíváním dodržováno toto nařízení a další související právní předpisy<sup>8</sup>.
- (2) Provozovatel tržišť organizuje provoz daného tržišť a přiděluje prodejcům prodejní místa. Při organizování provozu tržišť a přidělování prodejních míst prodejcům musí provozovatel tržišť dbát na zajištění bezpečného pohybu osob po tržišti, zejména ponechávat dostatečné volné místo pro průchod tržišťem. Pravidla k zajištění bezpečného pohybu osob s omezenou schopností pohybu a orientace stanovená jinými právními předpisy tímto nejsou dotčena.
- (3) Příprava místa pro prodej zboží a poskytování služeb může být zahájena nejdříve 1 hodinu před začátkem stanovené prodejní doby tržišť a jeho úklid musí být ukončen nejpozději 1 hodinu po skončení stanovené prodejní doby tržišť.
- (4) Provozovatel tržišť je povinen vyvěsit na vhodném veřejně přístupném místě na tržišti následující informace:
  - a) identifikační a kontaktní údaje provozovatele tržišť,
  - b) prodejní dobu daného tržišť,
  - c) toto nařízení v platném a účinném znění, případně provozní řád daného tržišť, je-li jeho provozovatelem vydán.

## ČÁST TŘETÍ

### ZÁKAZY

## Čl. 8

### Zákazy některých forem prodeje zboží a poskytování služeb

- (1) Pro účely tohoto článku se rozumí:
  - a) **podomním prodejem** – nabízení zboží, prodej zboží, nabízení služeb a poskytování služeb, je-li prováděno uvnitř budov, avšak mimo stavebně určenou provozovnu (mimo obchodní prostory),
  - b) **pochůzkovým prodejem** – nabízení a prodej zboží, nabízení a poskytování služeb, je-li prováděno na veřejných prostranstvích nebo na dalších veřejně přístupných místech mimo stavebně určenou provozovnu, a to s použitím přenosného nebo neseného zařízení, anebo bez použití zařízení tzv. přímo z ruky, bez ohledu na to, zda se při tom prodejce (poskytovatel) pohybuje.
- (2) Zákazy podomního prodeje uvedené v tomto článku jsou stanoveny zejména v zájmu bezpečnosti dotčených fyzických osob a v zájmu jejich ochrany před obchodními praktikami, které využívají obtížnou okamžitou situaci dané osoby, její duševní nebo fyzickou slabost, věk, osamění, zranitelnost nebo důvěřivost. Zákazy pochůzkového prodeje uvedené v tomto článku jsou stanoveny zejména v zájmu omezení obtěžování dotčených fyzických osob mimo místa určená pro prodej zboží a poskytování služeb.
- (3) Na území města jsou v souladu se živnostenským zákonem zakázány následující formy prodeje zboží a poskytování služeb prováděné mimo stavebně určenou provozovnu:
  - a) podomní prodej prováděný uvnitř budov nebo částí budov určených k bydlení nebo k rodinné rekreaci, budov zařízení pobytových sociálních služeb, budov zdravotnických zařízení a veřejně přístupných budov orgánů veřejné moci, a to bez předchozí objednávky (pozvání) od dotčeného oprávněného uživatele dané budovy, případně části budovy, kde má podomní prodej probíhat,

<sup>8</sup> Například zákon č. 455/1991 Sb., o živnostenském podnikání (živnostenský zákon), ve znění pozdějších předpisů, § 14a zákona č. 634/1992 Sb., o ochraně spotřebitele, ve znění pozdějších předpisů, § 25 odst. 2 písm. b) zákona č. 166/1999 Sb., o veterinární péči a o změně některých souvisejících předpisů (veterinární zákon), ve znění pozdějších předpisů

- b) pochůzkový prodej prováděný mimo místa vymezená v čl. 3 odst. 2, přičemž na místech vymezených v čl. 3 odst. 2 je pochůzkový prodej možný jen v souladu s podmínkami stanovenými tímto nařízením, zejména v souladu se stanoveným sortimentem daného místa; možnost pochůzkového prodeje zboží nebo poskytování služeb v souladu s ustanovením čl. 1 odst. 2 není tímto zákazem dotčena.
- (4) Na území města jsou v souladu s energetickým zákonem zakázány následující formy prodeje zboží nebo poskytování služeb prováděné mimo obchodní prostory při výkonu licencované činnosti držitelem licence nebo při výkonu zprostředkovatelské činnosti v energetických odvětvích dle energetického zákona:
- a) podomní prodej elektřiny, plynu nebo tepelné energie spotřebitelům, případně poskytování souvisejících služeb dle energetického zákona spotřebitelům, prováděný uvnitř budov nebo částí budov určených k bydlení nebo k rodinné rekreaci, budov zařízení pobytových sociálních služeb, budov zdravotnických zařízení a veřejně přístupných budov orgánů veřejné moci, a to bez předchozí objednávky (pozvání) od dotčeného oprávněného uživatele dané budovy, případně části budovy, kde má podomní prodej spotřebitelům probíhat,
- b) pochůzkový prodej elektřiny, plynu nebo tepelné energie spotřebitelům, případně poskytování souvisejících služeb dle energetického zákona spotřebitelům.
- (5) Zákazy vyplývající z jiných právních předpisů<sup>9</sup> nejsou tímto článkem dotčeny.

## **ČÁST ČTVRTÁ ZÁVĚREČNÁ USTANOVENÍ**

### **Čl. 9 Zrušovací ustanovení**

Zrušuje se Nařízení statutárního města Děčín, kterým se vydává tržní řád ze dne 10.12.2024<sup>9</sup>, vedené ve Sbírce právních předpisů územních samosprávných celků a některých správních úřadů pod pořadovým číslem 2/2024.

### **Čl. 10 Účinnost**

Toto nařízení nabývá účinnosti 1.3.2025.

Ing. Jiří Anděl, CSc., v. r.  
primátor města

Ing. Bc. Anna Lehká, v. r.  
náměstek primátora města  
pro sociální problematiku a životní prostředí

---

<sup>9</sup> Například § 7a, § 7b a § 8 zákona č. 634/1992 Sb., o ochraně spotřebitele, ve znění pozdějších předpisů, § 11 odst. 2 písm. d) a e) zákona č. 65/2017 Sb., o ochraně zdraví před škodlivými účinky návykových látek, ve znění pozdějších předpisů

**PŘÍLOHA NAŘÍZENÍ STATUTÁRNÍHO MĚSTA DĚČÍN, KTERÝM SE VYDÁVÁ TRŽNÍ ŘÁD**

| Poř. č. | Adresa místa   | Druh zboží, služby  | Doba provozu | č. mapy |
|---------|--|---|--------------|---------|
|         | <b>Tržiště</b>   |   |              |         |
| 1       | Husovo nám.,<br>proluka mezi Husovo nám.<br>a ul. Ruská na p.p.č. 867/2<br>k.ú. Podmokly       | bez omezení   | celoročně    | 1       |
| 2       | Křížová ulice, část p.p.č. 2915/1<br>k.ú. Děčín  | farmářský a<br>řemeslný sortiment,<br>občerstvení                                     | celoročně    | 2       |
| 3       | ulice Maroldova,<br>část parkoviště před sportovní<br>halou na části p.p.č. 33/3<br>k.ú. Děčín | občerstvení   | celoročně    | 3       |
| 4       | část p.p.č. 2944 k.ú. Děčín<br>u parkoviště u Mariánské louky                                  | občerstvení   | celoročně    | 4       |
| 5       | Masarykovo nám.,<br>celá vnitřní část náměstí na části<br>p.p.č. 2866/4 k.ú. Děčín             | farmářský a<br>řemeslný sortiment,<br>občerstvení                                     | celoročně    | 5       |
| 6       | u Městské knihovny<br>část p.p.č. 173/3 k.ú. Děčín   | občerstvení, swap<br>(výměna věcí)  | celoročně    | 6       |
| 7       | ulice Polabí<br>na části p.p.č. 2408/6 k.ú. Děčín  | zařízení lunaparků<br>a jiných obdobných<br>atrakcí, zařízení<br>cirkusů, občerstvení | celoročně    | 7       |
| 8       | část parkoviště mezi<br>ul. Předmostí a ul. Práce na části<br>p.p.č. 403/4 k.ú. Podmokly       | zařízení lunaparků<br>a jiných obdobných<br>atrakcí, občerstvení                      | celoročně    | 8       |

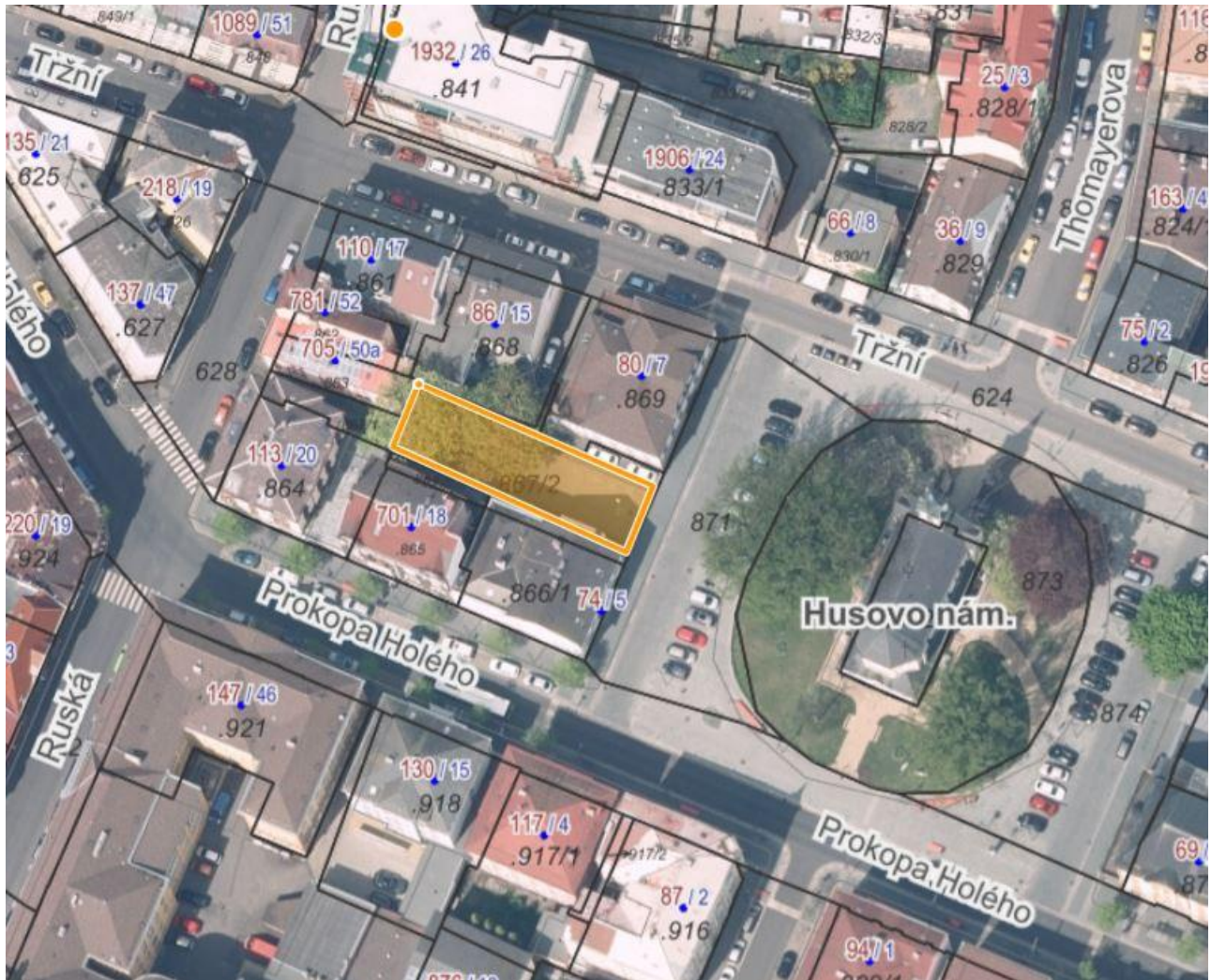
| Poř. č. | Adresa místa  | Druh zboží, služby  | Doba provozu | č. mapy |
|---------|---|---|--------------|---------|
|         | <b>Tržiště</b>  |   |              |         |
| 9       | Smetanovo nábř.<br>na části p.p.č. 2342/3 k.ú. Děčín<br>(nad „Rogalem“)                           | občerstvení   | celoročně    | 9       |
| 10      | naproti vlakovému nádraží<br>(část p.p.č. 963/1 k.ú. Podmokly<br>a část p.p.č. 894 k.ú. Podmokly) | ovoce, zelenina,<br>květiny, zemědělské<br>produkty,<br>občerstvení | celoročně    | 10      |

## MAPA č. 1

Husovo nám. proluka mezi Husovo nám. a ul. Ruská na p.p.č. 867/2 k.ú. Podmokly  
GPS 50.7747789N, 14.1974108E

Druh zboží, služby: bez omezení

Doba provozu: celoročně



## MAPA č. 2

Tržiště: Křížová ulice, část p.p.č. 2915/1 k.ú. Děčín  
GPS 50.7792808N, 14.2135186E

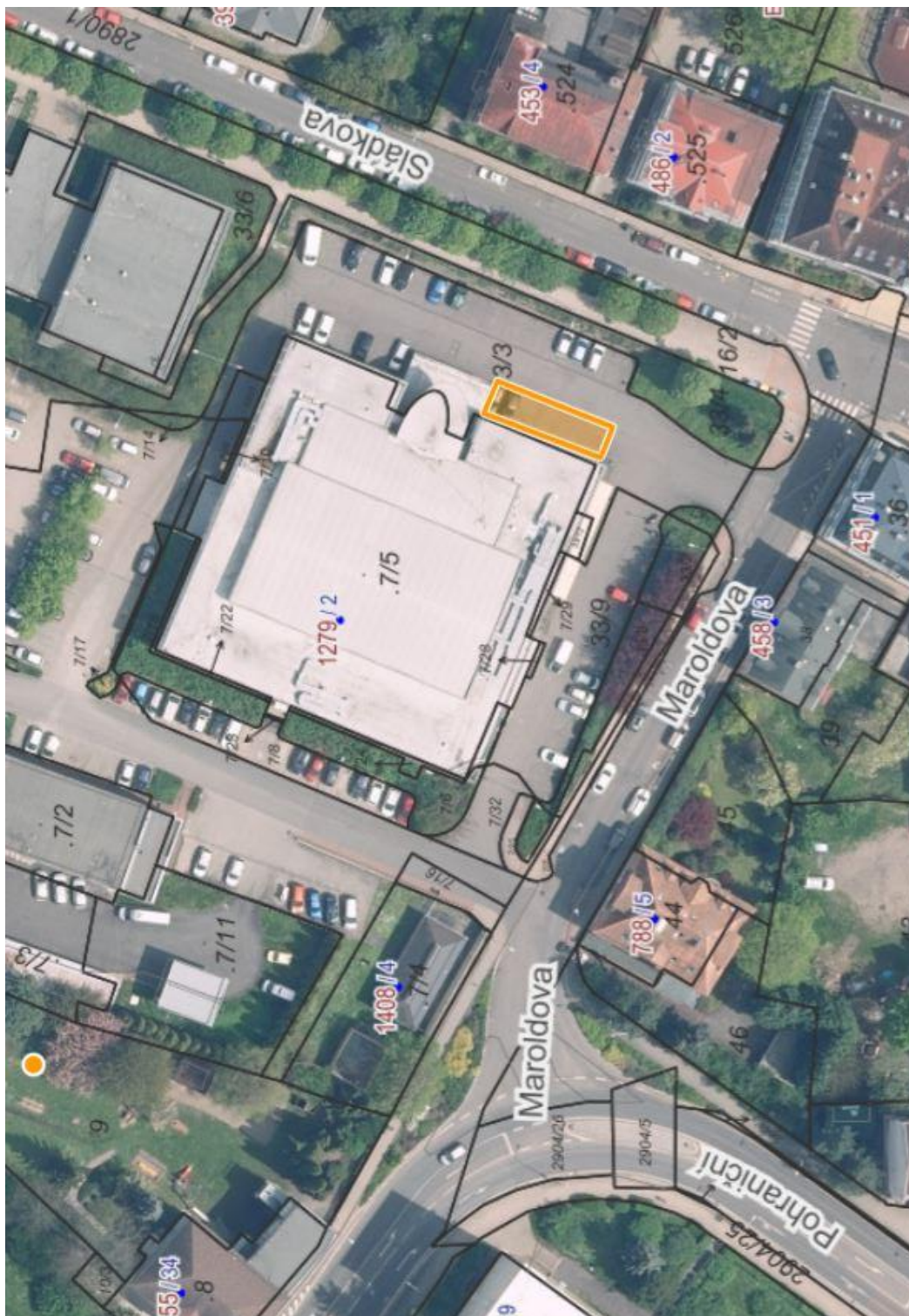
Druh zboží, služby: farmářský a řemeslný sortiment, občerstvení  
Doba provozu: celoročně



### MAPA č. 3

Tržiště: ulice Maroldova, část parkoviště před sportovní halou na části p.p.č. 33/3 k.ú. Děčín  
GPS 50.7814528N, 14.2171942E

Druh zboží, služby: občerstvení  
Doba provozu: celoročně

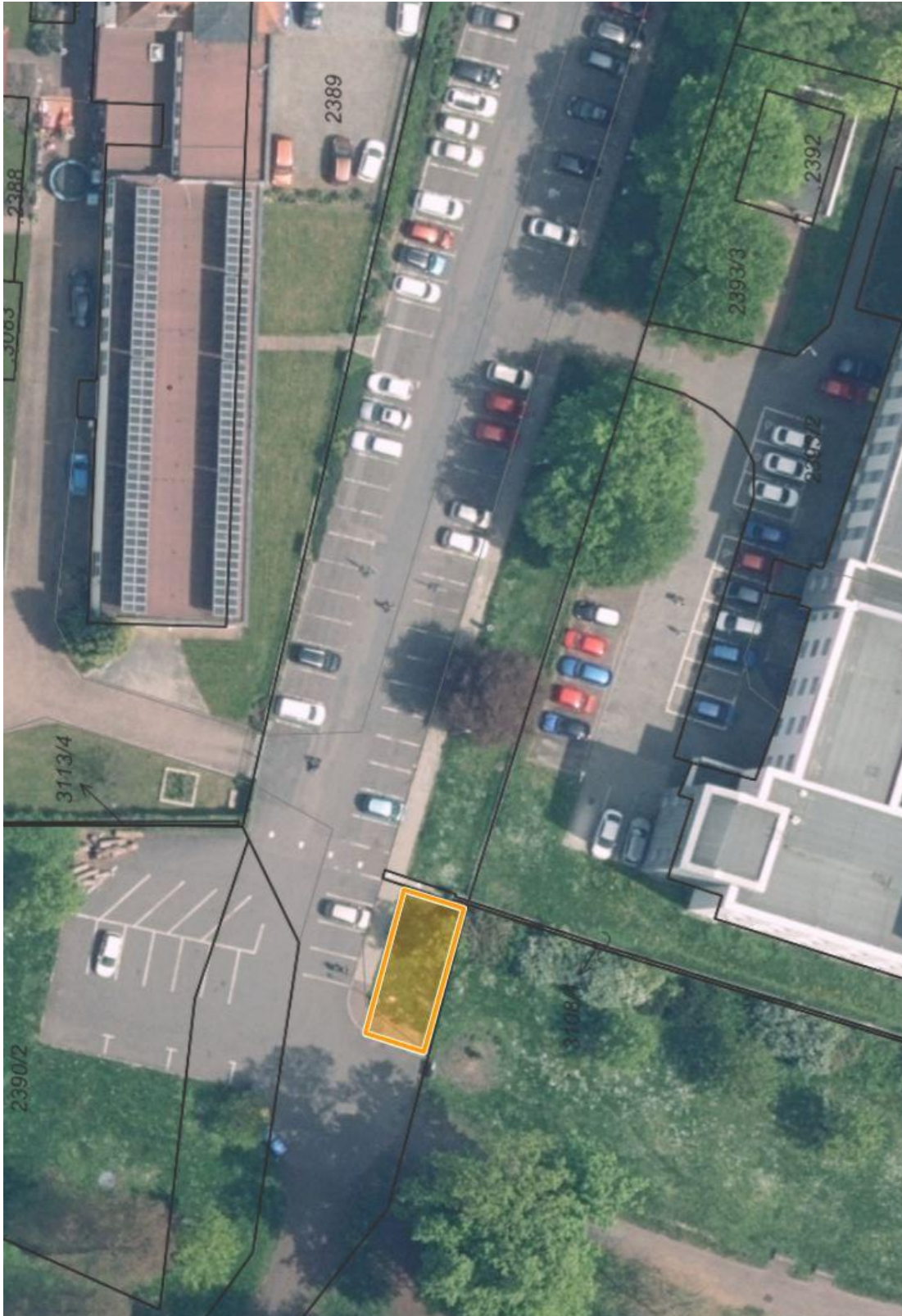


#### MAPA č. 4

Tržiště: část p.p.č. 2944 k.ú. Děčín u parkoviště u Mariánské louky  
GPS 50.7774542N, 14.2108683E

Druh zboží, služby: občerstvení

Doba provozu: celoročně





## MAPA č. 6

Tržiště: u Městské knihovny část p.p.č. 173/3 k.ú. Děčín  
GPS 50.7811761N, 14.2098258E  
Druh zboží, služby: občerstvení, swap (výměna věcí)  
Doba prodeje: celoročně



## MAPA č. 7

Tržiště: ulice Polabí na části p.p.č. 2408/6 k.ú. Děčín  
GPS 50.7737594N, 14.2108644E

Druh zboží, služby: zařízení lunaparků a jiných obdobných atrakcí, zařízení cirkusů, občerstvení  
Doba provozu: celoročně



## MAPA č. 8

Tržiště: část parkoviště mezi ul. Předmostí a ul. Práce na části p.p.č. 403/4 k.ú. Podmokly  
GPS 50.7765992N, 14.2034189E  
Druh zboží, služby: zařízení lunaparků a jiných obdobných atrakcí, občerstvení  
Doba provozu: celoročně



## MAPA č. 9

Tržiště: Smetanovo nábř. na části p.p.č. 2342/3 k.ú. Děčín (nad „Rogalem“)  
GPS 50.7798361N, 14.2083708E

Druh zboží, služby: občerstvení  
Doba provozu: celoročně



## MAPA č. 10

Tržiště:                   naproti vlakovým nádražím (část p.p.č. 963/1 k.ú. Podmokly a část p.p.č. 894 k.ú. Podmokly)  
GPS 50.7732608N, 14.2000528E

Druh zboží, služby:   ovoce, zelenina, květiny, zemědělské produkty, občerstvení  
Doba provozu:           celoročně

